

ともに創り、ともに生きるまち葛城

☺ 広報

# かつらぎ

2021

9

Vol.204

**ひとりでも多くの命を救う**

9月5日～11日まで  
救急医療週間



▶新型コロナウイルス対策室【☎ 0745 (44) 8107】

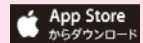
## ワクチン接種後も感染対策の継続を

新型コロナワクチンは、新型コロナウイルス感染症の発症を予防する高い効果がありますが、ワクチン接種後でも、新型コロナウイルスに感染する場合があります。

ワクチンを接種して免疫がつくまでに1～2週間程度かかり、免疫がついても発症予防効果は100%ではありません。

ワクチンを接種した方も接種していない方も、手指消毒やマスクの着用などの感染予防対策の継続をお願いします。

スマホで  
広報誌が読める



## 表紙 / COVER

### 表紙の説明

いざという時のために、市職員向けに心肺蘇生法やAEDの使い方などの講習を開催しました。なお消防署では、9月5～11日までを救命医療週間とし、応急手当等の普及啓発を行っています。



## 目次 / CONTENTS

- 02 **新型コロナウイルスワクチン関連情報**  
安全で便利な市役所を目指して  
～当麻庁舎機能再編～
- 04 **がん検診を受けましょう**
- 06 **まちのニュース**
- 07 **市政ニュース**  
救急の知識を広げよう
- 09 **葛城っ子スペシャルショット**  
「磐城第1保育所」
- 10 **市政ニュース**  
行方不明になった場合の早期発見に役立つ  
QRコード付きシールをご利用ください
- 14 **イベント・募集**  
幼稚園・保育所（園）・こども園・学童保育所  
への園児・入所者募集  
タブレット・マジック講座 受講生募集
- 19 **子育て・健康**
- 22 **文化・教養**  
図書館 / 文化会館 / 歴史博物館
- 23 **お知らせ**
- 25 **無料相談コーナー / 今月の休館・休園日**
- 26 **ぼたん祭りフォトコンテスト**

裏表紙 **かつらキッズ / 災害時の避難について**



# 新型コロナウイルスワクチン関連情報



## 12歳以上のお子さまと保護者の方へ

### ワクチンの効果

新型コロナウイルスワクチンは、新型コロナウイルス感染症の発症を予防する高い効果があり、また重症化を予防する効果が期待されています。

### 接種には保護者の同伴が必要

12歳以上の方は新型コロナウイルスワクチンを接種することができますが、12～15歳の接種においては、原則保護者の同伴が必要です。また、予診票に保護者の署名がなければ接種は受けられません。

新型コロナウイルスワクチンの有効性・安全性などの詳細については、厚生労働省のホームページをご確認ください。



## 安全で便利な 市役所を目指して

～当麻庁舎機能を再編しています～

### ▶ 庁舎機能再編推進室

当麻庁舎の危険性排除に伴う機能再編の一環として、産業観光部（商工観光課・農林課）が、8月30日(月)より当麻分庁舎から新庄庁舎2階へ一時的に移転しています。

なお、当麻庁舎機能については、一時的に現在の当麻分庁舎において市民サービスを維持するため、ICTを活用した総合窓口（仮）の新設準備を進めるほか、当麻庁舎解体後のあり方についても継続して検討します。

【新庄庁舎2階配置図】



【新庄庁舎4階配置図】



## 葛城市は、男女ともに胃がん・肺がんで死亡する方が全国平均よりも多いです

### 胃がん検診

#### 早期発見が大切です

早期胃がんで転移のない場合、5年生存率は97.3%です。

胃がんは、早い段階では自覚症状が出ないことが多く、進行しても自覚症状がない場合があります。代表的な症状は、胃の痛み・不快感・違和感・胸やけ・吐き気・食欲不振など。これらの症状は、胃炎や胃潰瘍の場合でも起こるので、診断を確定させるためには検査が必要です。

気になる症状が現れたら、なるべく早く病院で受診してください。

胃がんを早期に発見するためにも、定期的に胃がん検診を受けましょう。



医療機関けんしんでは、  
胃がん（内視鏡）検診を受診できます

**対象** 50歳以上で葛城市に住民票のある方  
※昨年度に胃がん（内視鏡）検診を受診した方は受けられません

**実施医療機関** 関谷外科胃腸科（葛城市）  
済生会御所病院（御所市）  
山下医院（御所市）  
香芝生喜病院（香芝市）

受診をご希望の方は、新庄健康福祉センターまたは当麻保健センターへ受診票を取りにお越しくくださるか、お電話ください。

### 肺がん検診



#### 自覚症状がなくても検診を受けましょう

肺がんの怖さは、初期の段階では、自覚症状がほとんどないことです。

早期に発見すれば、生存率が83.3%と高いですが、早期に発見できなかった場合の生存率は5.8%となります。

肺がんによって亡くなる方の2人に1人は、たばこが原因とはいえません。

早期に発見するために、自覚症状がなくても毎年定期的に受けることをおすすめします。肺がん検診はレントゲンです。5分程度で終わります。

胃がん（X線）検診と  
肺がん検診は  
集団セットけんしんのみ実施  
しています。



## 検診を受ける方法

### 集団セットけんしん

〈メリット〉

- 値段が安い
  - 健康診査と多くのがん検診をセットで受けられる
  - 日曜も実施
  - 半日で終わる
- 新庄健康福祉センターやゆうあいステーションで受けられます

### 医療機関けんしん

〈メリット〉

- 土・日曜や夕方も受けられる病院がある
- 市内なら健康診査とがん検診をセットで受けられる
- 市外のかかりつけ医でも受けられる(健康診査のみ)

医療機関けんしんの実施機関は健康カレンダーまたは市のホームページをご覧ください。

## 集団セットけんしんは とってもお得

たとえば、厚生労働省が指針で検診を勧める主要5大がん(肺・大腸・胃・乳・子宮)のがん検診と健康診査をすべて受けると、合計で最大35,000円程度お得です。

	全額自己負担で検査を受けた場合	集団セットけんしん自己負担金 ※
肺がん・結核検診	5,000円程度	300円
大腸がん検診	4,000円程度	500円
胃がん(X線)検診	15,000円程度	1,000円
乳がん検診	8,000円程度	40歳代 1,500円 50歳代 1,200円
子宮頸がん検診	7,000円程度	頸部のみ 800円



このほかにも、肝炎ウイルス検診などを実施しています。

※ 下記の方は無料となります。

- 市民税非課税世帯・生活保護世帯の方(健康増進課で申請手続きが必要)
- 70歳以上(昭和27年4月1日以前生まれ)の方(申請不要)

## 「おまかせコース」でラクラク予約

「自分の年齢で受けられるものがよく分からない」、「受診歴なんて覚えてない」、「色々聞かれて答えるのは面倒くさい」。そんな方に朗報です! 集団セットけんしんの「おまかせコース」なら、受付の時に名前・生年月日・受診日と「おまかせコース」と言っただけ。受けることのできるがん検診と健康診査を予約できます。ぜひご利用ください。



詳しくは、今月号の折り込みチラシをご覧ください。



## 祝 100 歳！ 今後ともお元気でいてください

梅田利江さんが、7月3日に100歳の誕生日を迎え、家族や施設の方々から祝福を受けました。

週5日を施設で生活し、たいへん親切で優しい職員さんと楽しく過ごしているそうです。長寿の秘訣は、好き嫌いなくよく食べて、よく寝ることだそうです。

今後とも、お元気で長寿を重ねてください。

## 手 作り雑巾を子どもたちへ おじいちゃん、おばあちゃんより

7月8日、葛城市寿連合会から市内の各保育所(園)、幼稚園、小学校、中学校、学童保育所に、約3,000枚の手作り雑巾が贈られました。

おじいちゃんおばあちゃんから「これを使ってきれいにしてくださいね」の言葉とともに雑巾を受け取った子どもたちは、元気いっぱい大きな声でお礼を言いました。寿連合会の皆さま、ありがとうございました。



## 小 型動力ポンプ等を整備 木戸自主防災会

木戸自主防災会は、令和3年度コミュニティ助成事業で小型動力ポンプ等の資機材の助成を受けました。

この助成は、財団法人自治総合センターの宝くじ社会貢献広報事業として実施されているものです。この資機材を、地域防災力の向上に役立てられることを願っています。

## 全 国大会出場 新庄中学校陸上部

令和3年度 第48回全日本中学校陸上競技選手権大会(8月17～20日開催)に、新庄中学校の陸上部が、男子4×100mリレー及び男子200mに出場されることが決まったため、激励会を開催しました。

陸上部の選手7名は、顧問の先生方の指導を胸に、全国大会本番において全力で競技に臨むことを誓っていました。



## 救急

救急の知識を広げよう

9月9日は「救急の日」

▶葛城消防署



### 救急車を呼んでいいの？迷ったときは…



「救急車が必要かどうか自分で判断できない」  
「救急車は必要ないが病院へ行きたい」  
「どこの病院へ行けばいいかわからない」など、  
さまざまな場面で電話やインターネットにより相談できる手段があります。判断に迷った時はぜひ活用してください。

**☎救急安心センター「# 7119」(24時間受付)**

**☎こども救急電話相談「# 8000」(24時間受付)**

救急安心センターは、診察してくれる病院を教えてください、医師や看護師等の相談員が内容により自分で病院に行くべきか、救急車を呼ぶべきかなどの相談を行う窓口です。

また、こども救急電話相談は、子どもがしんどくなった時に必要に応じて専門医師や看護師が相談に乗ってくれます。

### 全国版救急受診アプリ「Q助」

消防庁がパソコンとスマホで提供しているアプリです。当てはまる症状を画面上で選択していくと、必要な対応が表示されます。救急車が必要な場合は、アプリから119番に電話ができ、救急車が必要ないと判断された場合は、受診できる病院や移動手段（タクシーなど）などの情報を検索できます。



### コロナ禍での熱中症予防法

新型コロナウイルス感染防止のため「3密」を避けつつ、十分な対策を行いましょう。

#### ①暑さを避ける

室内にいる時は、感染予防のため換気を行いつつエアコンの温度をこまめに調整してください。

外出時は無理のない範囲で活動し、涼しい服装を心掛け帽子などを活用して直射日光を避けましょう。

#### ②マスクを一時的に外す

気温や湿度が高い中で長時間マスクを着用していると熱中症のリスクが高まります。屋外で2m以上の距離が確保できる場合はマスクを外し休憩しましょう。

#### ③こまめな水分補給

喉が渇く前にこまめに水分補給をしましょう。スポーツや屋外作業で汗をかいた時はスポーツドリンクなどで塩分も補給しましょう。



### 救急現場での早期医療介入

奈良県広域消防組合では、119番通報の内容で緊急度、重症度が高いと通信指令員が判断した場合にドクターカーが出動します。

ドクターカーには救命士の他に医師や看護師が同乗しているため、病院に着くまでに高度な治療が開始でき、救命率の向上や後遺症の軽減が期待されます。

また、現場から病院までの距離がある場合など災害地点によってはドクターカー同様に医師や看護師が搭乗しているドクターヘリが出動する場合があります。

まちの  
ニュース

市政  
ニュース

イベント  
募集

子育て  
健康

文化  
教養

お知らせ



今年4月末までにマイナンバーカードを申請した方へ  
マイナポイントの申込み、チャージ・買い物はお早めに

▶企画政策課

マイナポイントの対象期間は12月末まで

マイナンバーカード受取後、マイナポイントの予約・申込みを行い、12月末までに選択した決済サービスにチャージまたはお買い物することで、上限5,000円分のポイントを受け取ることができます。



**対象者** 令和3年4月末までにマイナンバーカードを申請した方

- ※マイナポイントの対象期間は、9月末から12月末に延長されました。
- ※すでにマイナンバーカードを取得されている方も期間延長の対象となります。
- ※一部の決済サービスについては、延長されない可能性があります。各種決済サービスのホームページでご確認ください。

マイナポイントに関する問い合わせ

- マイナンバー総合フリーダイヤル  
【☎ 0120 (95) 0178】  
ダイヤル後、5番を選択してください。
- 企画政策課 【☎ 0745 (44) 5016】

マイナポイント事業ホームページ



**申請受付中！マイナンバーカード**

市民窓口課では顔写真の撮影を無料で行っています。本人確認書類（運転免許証等）をご持参のうえ、お越しく下さい。

申請から受け取りまで  
約1ヶ月かかります！  
申請はお早めに！



マイナポイント申込手続きは簡単！

- 1 取得 → 2 予約 → 3 申込
- マイナンバーカードを取得。  
※左記対象者のみ
  - マイナポイントを予約
  - マイナポイントを申込後、チャージまたは買い物

**よくある質問**

Q 申込時に必要な決済サービスID・セキュリティコードってなに？

ポイントを受け取るキャッシュレス決済サービスを選択する際に必要な情報のことで、入力する情報は決済サービスごとに異なります。

Q どの決済サービスで申し込めるの？

対象となる決済サービスは、マイナポイント事業ホームページで確認ください。なお、マイナポイントは、利用規約上、本人が、本人名義のキャッシュレス決済サービスで申し込む必要があります。

Q 複数の決済サービスで申し込めるの？

決済サービスはひとつだけ選択することができます。申込み後に決済サービスを変更することはできません。

Q 子どももマイナンバーカードを持っているけど、マイナポイントをもらえるの？

15歳未満の未成年者については、法定代理人（父・母などの親権者等）がマイナポイントの予約・申込を行うことができます。

また、未成年者のマイナポイントについては、法定代理人名義のキャッシュレス決済サービスで申し込むことができます。

Q 申込みが完了したかどうかは、どうやってわかるの？

申込状況の完了確認は、マイナポイントアプリまたはマイナポイント予約・申込サイトでできます。





## 一人ひとりが交通安全に心がけ、安全運転に努めましょう

秋の交通安全県民運動 9月21日～30日

▶生活安全課

### 秋の交通安全県民運動の重点

- ①子どもを始めとする歩行者の安全と自転車の安全利用の確保
- ②高齢運転者等の安全運転の励行
- ③夕暮れ時と夜間の交通事故防止と飲酒運転等の危険運転の防止
- ④二輪車、原付車の交通事故防止（奈良県重点）

### 自転車 無料点検

とき 9月25日(土)  
9:00～

ところ 歴史博物館前



### 自転車の交通ルールを知っていますか？

自転車は「自動車」と同じ車両の仲間です。自転車も交通事故を起こせば、責任を問われることがあります。令和元年度の自転車の交通事故の約3割が10代です。

### 違反行為と罰金

- 歩道で歩行者を立ち止まらせたりする迷惑な走り方！  
→ 2万円以下の罰金または料料
- 一時停止の標識で停止も安全確認もしない！  
→ 3ヵ月以下の懲役または5万円以下の罰金
- 携帯電話で話したり画面を見ながらの運転！  
→ 3ヵ月以下の懲役または5万円以下の罰金
- 2台以上並んで走る！  
→ 2万円以下の罰金または料料
- ヘッドホンで音楽を聞きながら運転！周りの音が聞こえない！  
→ 3ヵ月以下の懲役または5万円以下の罰金
- 傘をさして走る！視界が悪い！  
→ 3ヵ月以下の懲役または5万円以下の罰金
- 二人乗り！ブレーキが効きにくくなる！  
→ 5万円以下の罰金または料料
- 夜ライトをつけずに運転、あなたはだれ？  
→ 5万円以下の罰金

(こくみん共済coop<全労済>奈良推進本部作成 「知っていますか？ 交通安全の豆知識」2021年6月版より一部抜粋)

まちの  
ニュース

市政  
ニュース

イベント  
募集

子育て  
健康

文化  
教養

お知らせ



### 葛城っ子 スペシャルショット



磐城第1保育所

### 夏だ！元気に遊ぼう！

子どもたちは、暑い夏も元気いっぱいです。水鉄砲、シャボン玉、どろんこ、色水…など、友達と誘い合って遊ぶ姿がキラキラ輝いています。

また、遊びの中で発見したことや不思議に思ったことを探求したり、友達と教えあったりして歓声を上げながら遊ぶ姿も見られます。

熱中症等にも十分に気を付けて、子どもたちが思い切り遊べるように工夫し、暑い夏が子どもにとって楽しい毎日になるようにしています。

【文：磐城第1保育所】

認知症を地域で支える

## 行方不明になった場合の**早期発見**に役立つ QRコード付きシールをご利用ください

▶長寿福祉課 地域包括支援センター【☎0745(44)3455】

**認**知症で行方不明になる心配がある場合、事前にその方の個人情報を市に登録すると、行方不明時には、その情報をもとに各協力機関と連携して、対象者の早期発見を図ります。

右の靴用シールやアイロンプリントを靴や衣服に貼ります。認知症高齢者などを保護した場合、スマートフォンなどでこのQRコードを読み込むと、メッセージが表示されます。

保護された後のスムーズな連絡と身元確認のため、ぜひご利用ください。

また、上記の登録をすると、葛城市が契約している個人賠償責任保険に無料で加入できます。

### 個人賠償責任保険とは

日常生活で他者に怪我をさせたり、他者の財物を壊したり、誤って線路に立ち入って電車を止めてしまうなどして、法律上の損害賠償責任を負う場合に適用されます。

**申込み・☎** 長寿福祉課 地域包括支援センター

この事業の見守り・捜索に協力していただける団体も募集しています（登録が必要）

QRコードは株式会社デンソーウェーブの登録商標です



QRコードを読み込むとこんなメッセージが表示されます。

奈良県葛城市長尾 85  
葛城市地域包括支援センター  
0745 - 48 - 2811 ○番

この番号を地域包括支援センターにお知らせください。

### 精神障がい者家族教室

**対象** 精神疾患がある方の家族

**とき** 9月～令和4年3月 毎月第4水曜日  
13:30～15:00

**ところ** 奈良県産業会館（大和高田市 幸町 2-33）

**参加費** 無料

**☎** 生活支援センターなっつ

【☎0745(23)7214】（平日9:30～17:00）

### イベントの中止

○市民体育祭 ○敬老会

新型コロナウイルス感染症の影響により、上記のイベントを中止します。ご理解・ご協力をお願いします。

▶体育振興課・長寿福祉課

イベントなどは、やむを得ず中止・変更する場合があります。  
参加される際には、感染症対策にご協力ください。

### 障がい者雇用制度（障害者雇用促進法）とは

障がい者が就労し、安定して長く働き続けることを目的とした制度です。これは、全ての国民が障がいのある・なしにかかわらず、同じ一人の人間として社会に参加し、共に生き、尊重される社会を目指す考えに基づいています。

法律では障がい者を「身体障害、知的障害、発達障害を含む精神障害、その他の心身の障害により長期にわたり職業生活に相当の制限を受ける者…」と定めています。

### できないことは助けてもらい、仕事を行う

昔は、自分のことは自分でできるようになることを自立と言ってきました。今は、できないことは助けてもらいながら、自ら選択した生活を行うことを言います。夫婦、親子、友人、職場などでの関係…。考えてみたら、どんな人にとっても当たり前前のことですね。

従業員は障がいをオープンにし、助けて欲しいことを明らかにすることで、仕事をスムーズに行い、続けていくための配慮や支援を受けることができます。これを合理的配慮と言います。障害者就業・生活支援センター、ハローワークなどの支援機関に応援してもらうこともできます。



### 奈良県は民間企業の障害者雇用率 全国1位

事業所は一定数以上の障がい者を雇用することを義務づけられています。これを障害者雇用率(法定雇用率)と言います。現在、従業員43.5人以上の民間企業の雇用率は2.3%です。ちなみに奈良県は令和2年、民間企業の雇用率が2.83%と2年連続全国トップとなりました。

こども・若者サポートセンターでは、障がいのある・なしにかかわらず、若者の就労に向けた相談を行っています。ご利用ください。また、具体的なサービスについては、社会福祉課にお問い合わせください。

### 心身障害者（児）の慰問事業廃止

#### ▶ 社会福祉課

下記の心身障害者（児）の方に対し、民生委員等が慰問金をお渡し、相談等をお伺いしていましたが、この事業は昨年度で終了しました。今後、相談等がある場合は社会福祉課または市が委託している相談支援事業所までご相談ください。

### 対象の方

市内在住で奈良県療育手帳または身体障害者手帳の交付を受けた18歳以下の方、もしくは障害の程度がA1、A2と記載された奈良県療育手帳かつ1級、2級と記載された身体障害者手帳の交付を受けた19歳以上の方

### 聞こえの相談会

とき 11月7日(日) 14:00～15:30

ところ 生駒市コミュニティセンター4階  
(生駒市元町1-6-12)

講演 「難聴と治療」

奈良県立医科大学 耳鼻咽喉・頭頸部外科学

講師 西村 忠己 先生

相談 補聴器・人工内耳

参加費 無料

申込受付 10月1日(金)～(先着60名)

申込み・問 奈良県聴覚障害者支援センター

【☎0744(21)7880】【FAX0744(21)7888】

<https://nds-center.nara.jp/>



塩とうまくつき合う生活

## やってみよう！葛城市塩活チャレンジ

▶健康増進課

### 第11弾 「血圧は高くない」人も減塩を！

血圧が高い、腎臓が悪いという指摘を受けた方は、「塩分を控えましょう」と言われたことがあると思います。では、血圧が低い方はたくさん摂った方がいいのでしょうか？

答えはNOです。塩に含まれる塩素は胃酸の成分になります。塩を取り過ぎると胃酸が増えて胃がんになりやすくなります。逆流性食道炎の方も悪化します。

また、胃潰瘍や胃がんの原因と言われるピロリ菌も塩が大好きです。そのため、血圧が低い人も含めて、誰もが食塩は摂り過ぎないようにしましょう。

#### 塩活のポイント

- 食卓で使う醤油や塩は味を見てからかける、多くかけ過ぎないこと
- だし割り醤油やポン酢を使い、塩分量を減らす
- 香味野菜を使い、塩ではない味を楽しむ
- 胃が弱い人は酸が強いと余計に胃が荒れてしまうので、酢やレモンを多用するよりは、しそなどの香味野菜を使う方がよい

まずは「今より少し控えめ」の積み重ねで、1日-2gを心がけましょう。



### 販路開拓・PR方法など事業でお困りごとのある方は、ぜひお越しく下さい！

▶商工観光課

「自社の技術を活かせる新しい販路を見つけないけど、どうすればいいの？」

「お客さんを増やすために新しい商品やサービスを考えたけど、どうやってPRしたらいいの？」といった事業者の方々が持つお困りごとを、お金をかけずに解決するためのサポートを「KoCo - Biz (ココBiz)」が行います。

相談は何度でも無料で行うことができますので、右記のとおりご予約ください。詳しくは市ホームページをご確認ください。

#### ○KoCo - Bizとは？

事業者の皆さまが持つ「新しい販路を見つけない！」「お客さんを増やしたい！」という課題を、お金をかけずに知恵とアイデアで解決するためのアドバイスを無料で受けることができます。

広陵町と大和高田市で協同設立され、8月から葛城市の事業者も相談可能になりました。

#### ○予約方法 ※要予約

・ホームページ：右記を読み取って予約してください。

・電話：【☎ 0745 (51) 0770】

受付時間：9：00～18：00

※土・日・祝・年末年始を除く

#### ○相談場所

広陵町ふるさと会館グリーンパレス  
または、大和高田市役所新庁舎3階  
(予約日により異なる)

#### ○相談可能な方

下記の地域で事業を行っている方

葛城市、広陵町、大和高田市、御所市、三宅町

※該当地域で事業を行っている方であれば、事業主の方がそこにお住まいでない場合でも相談は可能です。ただし、事業主の方がお住まいでも該当地域で事業を行っていない場合は相談できません。



# 周知

## 自衛隊に 18・22 歳になる方の情報を提供しています

希望されない場合は申請が必要です

▶生活安全課



市では、自衛官等募集のため、自衛隊より依頼を受け、自衛隊に対して募集年度に 18・22 歳になる方(支援措置の手続きをしている方を除く)の「氏名」、「住所」、「性別」および「生年月日」の 4 情報を一覧表にした資料を提供しています。

提供している情報は、自衛官等募集事務に対してのみに限定して利用することとし、利用後はすぐに廃棄した上で廃棄届を市へ提出することとするなど個人情報の適切な管理を徹底することとしています。

なお、自衛隊では、全国の多くの市町村から紙または電子データで名簿の提供を受けており、対象者情報の提供は独自の制度ではありません。

### 情報提供の根拠

自衛官等募集事務については、市町村の法定受託事務と定められており、また自衛隊施行令第 120 条には、「防衛大臣は、自衛官又は自衛官候補生の募集に関し必要があると認めるときは、都道府県知事又は、市町村長に対して必要な報告または資料の提出を求めることができる」と定められています。このことから、葛城市では、毎年、防衛大臣および自衛隊奈良地方協力本部から募集対象者情報の提供依頼を受けて情報の提供を行っています。

### 自衛隊への情報提供を希望されない方へ (除外申請の受付)

自衛隊への情報提供をしてほしくない旨の意思表示を行った方については、本人または保護者などから除外申請の手続きを行うことにより、自衛隊へ提供する情報から除外します。

#### 対象者

・葛城市内に住民登録している方のうち、令和 3 年度に 18 歳または 22 歳になる方

#### 申請者

次のいずれかの方

- ・対象者本人
- ・対象者の法定代理人
- ・対象者から委任を受けた任意の代理人

#### 提出書類

※申請者によって提出書類が異なります。

○対象者本人

- ・除外申請書
- ・本人確認書類

○対象者の法定代理人

- ・除外申請書
- ・対象者および法定代理人の本人確認書類
- ・同一世帯でない者が申請する場合は、対象者本人との関係がわかる書類

○対象者から委任を受けた任意の代理人

- ・除外申請書
- ・対象者の本人確認書類
- ・代理人の本人確認書類
- ・対象者本人からの委任状

※本人確認書類とは

個人番号カード、運転免許証、旅券など

#### 受付期間

9 月 1 日(水)～ 10 月 29 日(金) (土日祝日を除く)  
8 : 30 ～ 17 : 15

提出先 生活安全課

まちの  
ニュース

市政  
ニュース

イベント  
募集

子育て  
健康

文化  
教養

お知らせ

# への園児・入所者募集



## 受付期間と場所

### 公立・小規模保育所

とき 10月4日(月)～8日(金) 8:30～17:00

ところ 新庄庁舎 子育て福祉課  
当麻庁舎 1階市民相談室

### 公立認定こども園

とき 10月4日(月)～8日(金) 8:30～17:00

ところ 当麻庁舎 1階市民相談室のみ受付

### 私立保育園

とき 10月2日(土) 9:00～12:00

ところ 入所を希望する保育園

※年度途中から入所を希望する場合も、上記期間内に申請ください。

## 申込みに必要な書類

- 入所申込書 ○支給認定申請書 ○調査票
  - 就労(予定)証明書 ○同意書・誓約書 など
- ※市ホームページからダウンロードするか、子育て福祉課、各保育所(園)に備え付けてあります。

## 児童扶養手当・特別児童扶養手当の 手続きはお済みですか？

### ▶子育て福祉課

- 児童扶養手当  
現況届を 8月31日まで
- 特別児童扶養手当  
所得状況届を 9月13日(月)まで

受給資格者でまだの方は、子育て福祉課へ提出ください。

※手続きをしないと、8月分以降の手当の支給を受けることができなくなります。また、2年間手続きをしないと受給資格がなくなります。

## 学童保育所へ入所を希望する方

### ▶子育て福祉課



**入所資格** 市内小学校1～6年生の児童で、昼間つねに保護者などが労働などで家にいないため、保育できない家庭の児童

### 入所期間

令和4年4月1日～令和5年3月31日

※日・祝日、年末年始、その他市が定める日は休所

**開設時間** 放課後～18:30

※学校休業日(日・祝日を除く)は、8:30～18:30

**受付期間** 10月11日(月)～15日(金)

※すでに入所している児童で、来年度も引き続き入所を希望する方も、改めて申請してください。

※夏休みのみ希望する方も、上記期間内に申請してください。

※申請手続きに不備があった場合は、入所できない場合があります。

### 必要書類

- 入所申請書(両面記入) ○同意書および誓約書
  - 勤務証明書 など
- ※市ホームページからダウンロードするか子育て福祉課・各学童保育所に備え付けてあります。

### 申込先

必要書類を次の提出先まで提出してください。

**新規申込者** 子育て福祉課(8:30～17:00)

**継続申込者** 各学童保育所(放課後～18:30)

※継続の兄弟姉妹がいる場合のみ、新規者も学童保育所に提出できます。

## 募集

### 令和4年度 幼稚園・保育所（園）・こども園・学童保育所

NEW

#### 磐城小学校附属幼稚園は 「認定こども園」に変わります

認定こども園は、保護者が働いている、いないにかかわらず園児を受け入れ、教育と保育を一体的に行う施設です。

変更時期 令和4年4月～



### 幼稚園へ入園を希望する方

▶ 学校教育課【☎ 0745 (44) 5108】

#### 募集幼稚園

3・4・5歳児

新庄小学校附属幼稚園（新庄小学校区）  
忍海小学校附属幼稚園（忍海小学校区）  
新庄北小学校附属幼稚園（新庄北小学校区）  
当麻小学校附属幼稚園（当麻小学校区）

NEW

（仮称）磐城認定こども園（磐城小学校区）

※幼稚園として利用したい方

#### 募集園児

5歳児

平成28年4月2日～平成29年4月1日生

4歳児

平成29年4月2日～平成30年4月1日生

3歳児

平成30年4月2日～平成31年4月1日生

#### 受付期間と場所

とき 10月4日(月)～8日(金) 8:30～17:00

ところ 各幼稚園・当麻庁舎1階市民相談室

※（仮称）磐城認定こども園を利用したい方は、  
当麻庁舎1階市民相談室のみ受付

#### 申込みに必要な書類

○入園申込書

○支給認定申請書

※必要な書類については、3～5歳児の保護者の方に郵送します。

### 保育所（園）へ入所を希望する方

▶ 子育て福祉課【☎ 0745 (44) 5105】

#### 募集保育所（園）・対象年齢

○公立 磐城第1保育所、磐城第2保育所  
当麻第1保育所

対象年齢 生後6ヶ月～小学校就学前まで

NEW

○公立認定こども園（仮称）磐城認定こども園  
対象年齢 保育が必要な3歳児～小学校就学前  
までの児童を新たに受け入れます

○私立 華表保育園、浄正院保育園、  
はじかみ保育園

対象年齢 園により異なります

NEW

○小規模保育所

（仮称）アートチャイルドケア奈良葛城保育園  
新庄せいかナーサリー

対象年齢 生後3ヶ月～2歳児まで

#### 対象児童

次の①～⑧いずれかの理由により児童の家庭内  
保育ができない場合です。

①就労（外勤・内勤）

②母親の妊娠・出産（産前・産後3ヶ月以内）

③保護者の疾病、障がい

④同居または長期入院等している親族の介護・看護

⑤災害復旧

⑥求職活動（起業準備を含む）

⑦就学（職業訓練校等の職業訓練を含む）

⑧育児休業取得中に、すでに保育を利用している  
子どもがいて継続利用が必要

まちの  
ニュース

市政  
ニュース

イベント  
募集

子育て  
健康

文化  
教養

お知らせ



初心者の方も大歓迎！！

## タブレット・マジック講座 受講生募集

▶ 當麻文化会館 【☎ 0745 (48) 5000】

### タブレット講座

☆タブレットを触ったことのない方のための初歩コース

○No. 806 タブレット入門 (平日コース)

とき 10月7・8・14・15・21・22日

○No. 807 タブレット入門 (週末コース)

とき 11月6・7・14・20・21・27日

※No. 806 平日コースとNo. 807 週末コースの両方は申込できません。

☆入門コースの復習とGoogleサービスの活用、撮影機能の操作・データのバックアップの仕方、印刷方法などを学習するコース

○No. 808 タブレット基礎 (平日コース)

とき 12月9・10・16・17・23・24日

○No. 809 タブレット基礎 (週末コース)

とき 令和4年

1月8・9・15・16・22・23日

※No. 808 平日コースとNo. 809 週末コースの両方は申込できません。

☆基礎コースの復習と文書作成、クラウドサービス、ネットを使つての購入の仕方などを学ぶコース

○No. 810 タブレット活用 (週末コース)

とき 令和4年

2月12・13・19・20・26・27日

#### 上記のコースの共通事項

**受講資格** 市内在住・在勤の18歳以上の方 (高校生不可)

**ところ** 當麻文化会館 2階 中研修室

**時間** 9:30～11:00

**定員** 各コース10名

**教材費等** 1,210円

### マジック講座

☆初めての方でも少し練習すればできるマジックを学びます。毎回2,3種類ずつ講師のアドバイスを受けながら、繰り返し練習をします。講座終了時には身につくようにします。

○No. 609 大人が楽しむマジック 初級編

**受講資格** 市内在住・在勤の18歳以上の方 (高校生不可)

とき 10月8・22日、11月12・26日  
9:30～11:00

**ところ** 當麻文化会館 3階 創作室

**定員** 10名

**教材費等** 1,000円程度

### 各講座 申込方法

往復ハガキで申し込んでください。

表	639-2155 葛城市竹内256-9 當麻文化会館 行	この面は何も 書かないでください (受講の可否を返送します)
	郵便番号 639-2155 返信 受講者氏名	ご住所 ①講座No・講座名 ②受講者氏名(フリガナ) ③住所・年齢 ④電話番号 ⑤(市内在勤の方のみ) 勤務先名称、所在地、 電話番号

**申込期間** 9月1日(水)～15日(水)(当日消印有効)

※受講の可否は9月中にお知らせします。

#### 注意

①申し込んだ本人以外は受講できません。

②申込者が多数の場合は新規の応募の方を優先し、なおかつ、申込が定員を超えた場合、公開抽選を行います。

※公開抽選時は、抽選日・場所をお知らせします。

③申込が少数の場合、中止する場合があります。



# 運動

若い方からお年寄りの皆さん！

あなたの生活に運動を取り入れませんか

▶健康増進課【☎ 0745 (69) 9900】

## 今月のちょい足し運動！目指せ+10分

### オススメ運動その2

ニーアップ（膝の上げ下げ運動）

#### 効果

下腹部のぽっこりがへこみます。テレビを見ながら実施できます。無理のない範囲で、1日10回3セットから実施してみましょう。

ニーアップの動画（約4分）は右記からご覧ください。



他にも下腹部・太もも・おしりを引き締める運動も紹介しています。

その他様々な運動動画を紹介しています



## 結果ができる！鍵田式運動塾

お腹まわりをスリムにでき、自宅でも簡単にできる運動を知りたいあなたへ

**対象** 市内在住の19歳以上の方でストレッチ運動などの実施に支障のない方

**講師** 鍵田 忠芳さん（健康運動指導士）

**①とき** 9月10日（金）  
13:30～14:30（受付13:15）

**ところ** 当麻スポーツセンター アリーナ

**②とき** 10月8日（金）  
13:30～14:30（受付13:15）

**ところ** 葛城市民体育館

**持ち物** 屋内シューズ・水・タオル・マスク・床に敷くためのバスタオル（ヨガマット）

**申込み** 今まで参加したことのない方は、事前に健康増進課まで申し込んでください。

※人数を制限して体組成測定（筋肉・脂肪量の測定）を行います。

## 65歳以上の運動教室

▶長寿福祉課 地域包括支援センター  
【☎ 0745 (44) 3455】

### はつらつ健康教室

運動初心者の方も、安心して参加できる簡単な体操や筋力トレーニングで、運動不足の解消と筋力アップを目指します。

**とき** 10月5日（火）～12月21日（火）

毎週火曜（全12回）9:15～10:30

**ところ** ウェルネス新庄

**費用** 3,300円（3ヶ月分、初回受講時に全納）

**定員** 25名（先着順）

※申込み多数の場合は①初受講の方②前回参加されていない方を優先します。

※1年以内に健康診断などを受けていない方は、事前に健康診断などを受けてください。

**申込期間** 9月8日（水）～24日（金）  
9:00～17:15（電話受付のみ）

**持ち物** マスク、動きやすい服装、タオル  
上履き（運動靴）、水分

### 葛城元気アップ教室

リハビリ専門職が、椅子に座って自宅でもできる「いきいき百歳体操」のコツを教えます。介護予防リーダーによる脳トレの紹介もあり、教室終了後は、自主運動教室の立ち上げを目指します。

**とき** 10～3月の第2木曜 10:30～12:00

**ところ** 放課後児童デイサービス まなび家新庄（葛木198-5）

**費用** 無料

**定員** 10名程度（先着順）

**申込期間** 9月10日（金）～30日（木）  
9:00～17:15

**持ち物** マスク、動きやすい服装、水分、タオル、筆記用具

イベントなどは、やむを得ず中止・変更する場合があります。  
参加される際には、感染症対策にご協力ください。

介護予防リーダー

# かつらぎ晴ッスル

養成講座 受講生募集!

介護予防リーダー

「かつらぎ晴ッスル」とは？

高齢者の健康寿命をのばすため、介護予防の推進に取り組んでいる市民ボランティアグループです。

地域の公民館で、運動指導や運動教室の立ち上げ支援、認知症予防に効果がある体操の周知など、「健康づくり」「支え合う地域づくり」に貢献しています。

私たちは、現在 15 名で活動しています。「かつらぎ晴ッスル」の活動を通して、いい仲間に出会うことができました！活動も楽しく、いつも元気をもらっています。

私たちと一緒に、みんなが元気なまちづくりを目指して活動しませんか？



運動指導や運動教室の立ち上げ支援、  
認知症予防の体操の周知などの活動に  
興味がある 20 歳以上の方

※市内在住・在勤者に限る

**内容** 専門職が、介護予防リーダーとして活動するために必要な知識と技術を教えます。

例) ・高齢者の病気について医師からの講義  
・効果的な運動方法や指導について作業療法士の実践講義

**とき** 10月6日(水)～12月8日(水) 全8回  
13:30～15:00 毎週水曜

※11月3日、24日を除く

※一部日程が変更になる場合があります。また、養成講座終了後はハッスルとして活動いただきます。

**ところ** 當麻保健センター (竹内 256-39)

**参加費** 無料

**定員** 10名程度 (先着順)

**申込締切** 9月14日(火)

**申込み・問** 長寿福祉課 地域包括支援センター  
【☎ 0745 (44) 3455】(電話受付可)

## 自主運動教室の立ち上げを応援します

「感染症予防のため閉じこもりがち」、「身近な地域で運動したいと思っているけどメンバーがいない」、「どんな講師に頼めばいいのかかわからない」、「場所がない」といったお悩みはありませんか？地域包括支援センターでは、感染症予防を行いながら自主運動教室の新規立ち上げをお手伝いします。

問 長寿福祉課 地域包括支援センター (高齢者サポートセンター)

これまでに市内で 20 カ所の自主運動教室が立ち上がり、現在も 2 カ所の立ち上げを支援しています。

**実施時期** 随時

**要件** 3人以上の参加者が集まること

**実施場所** 公民館など、運動ができそうな場所

**費用** 無料

**募集期間** 令和 4 年 3 月末まで



子育て支援センター  
情報

☎ 0745 (69) 5241

※子育て支援センターは新庄健康福祉センター内にあります

### 室内でたっぷり遊べる広場

(未就園児対象) ※利用する場合はお問い合わせください

#### ■…つどいの広場 (子育て支援センター)

午前の部 9:30～10:30/10:45～11:45

午後の部 13:00～14:00/14:15～15:15

※9月のおでかけ広場(ゆうあいステーション)は、新型コロナウイルス感染拡大のため、中止します。

#### 磐城校区児童館のつどいの広場

※利用する場合はお問い合わせください

【☎ 0745 (48) 3670】

とき 月～金曜日

9:30～12:00 / 13:00～15:00

	日	月	火	水	木	金	土
9				1	2	3	4
	5	6	7	8	9	10	11
	12	13	14	15	16	17	18
	19	20	21	22	23	24	25
	26	27	28	29	30		
10						1	2
	3	4	5	6	7	8	9
	10	11	12	13	14	15	16



### 親子の絆づくりプログラム

子育て仲間と話し合っ  
て、育児不安やスト  
レスを軽減したり、  
育児について学び合  
ったりします。子ども  
と穏やかに向き合え  
るよう応援するプロ  
グラムです。認定を  
受けた進行役がプロ  
グラムを進めます  
(予約制)。



**対象** 令和3年6・7月生まれの第1子と母親  
10組

**ところ** 新庄健康福祉センター 3階すこやかなの間

**参加費** 1,100円(テキスト代)

**日程とテーマ** いずれも10:00～12:00

9月9日(休) 「新しい出会い」

9月16日(休) 「赤ちゃんのいる生活」

9月30日(休) 「赤ちゃんとの接し方」

10月7日(休) 「親になること」

#### 参加して良かった!参加者の声

○家でひとりでモヤモヤと悩んでいることを、他の人と共有したり、色々な話を聞いて安心して、心にゆとりができた。

○周りの赤ちゃんが泣いているのを見て、みんな苦戦しているのが分かり、気持ちがホッとした。

### 年齢別つどい (子育て支援センター)

定員 10組・予約制

わんぱくルーム (2歳児)

9月24日(金) 9:30～11:30 (新庄地区)

9月28日(火) 9:30～11:30 (當麻地区)

ひよこルーム (1歳児)

9月10日(金) 9:30～11:30 (新庄地区)

9月14日(火) 9:30～11:30 (當麻地区)

こあらルーム (0歳児)

9月13日(月) 午前の部 10:00～11:00

午後の部 13:30～14:30

らっこルーム (0歳児)

9月27日(月) 午前の部 10:00～11:00

午後の部 13:30～14:30

対象年齢は  
こちらから



イベントなどは、やむを得ず中止・変更する場合があります。  
参加される際には、感染症対策にご協力ください。

まちの  
ニュース

市政  
ニュース

イベント  
募集

子育て  
健康

文化  
教養

お知らせ

オーイチゴーナナ

## ○-157（腸管出血性大腸菌）等の感染症にご注意！

近年、食中毒の原因となっている腸管出血性大腸菌は○-157が多く、○-111、○-128等があります。今年は例年に比べて多く発生しています。

### 主な症状

…発熱、激しい腹痛、頻回の水様便、血便等

※重症化すれば意識障害や死に至ることがあり、致死率が5%と高いため、予防が大切です。

### 特徴

…潜伏期間が3～8日と長く、少量の菌でも発症します。

### 症状があるときは

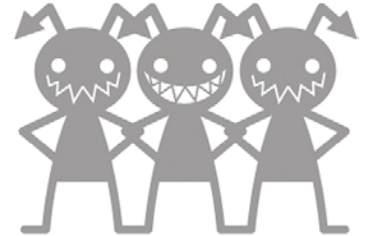
…食中毒を疑いましょう。特に家族で似たような症状があるときは注意が必要です。どんな症状があるのか、いつ、どこで、何を食べたか、便の詳しい様子などを医師に伝えましょう。

### 主な感染源

…加熱不十分な食肉（牛肉、ハンバーグ）、消毒していない水（井戸水等）、二次汚染した食品。ビニールプール等を利用して水遊びをする場合はこまめに水を入れ替えましょう。

### 家族にうつさないために

- 下痢等の症状がある場合はできるだけシャワーのみにしましょう。
- タオルの共用はやめましょう。
- おむつを使用している場合は、交換場所を決め、便を処理するときは使い捨てビニール手袋を使用し、内容物が飛び散らないように注意して便を包み込み、ビニール袋に入れましょう。処理後は必ず手を洗いましょう。



### 食中毒を起こさないための3原則

細菌やウイルスを「つけない」「増やさない」「やっつける」

#### ☆つけない

- 調理の前には石けんで必ず手を洗い、清潔なタオルでよく拭きましょう。
- 肉や魚を切った包丁、まな板をそのまま使わないようにしましょう。（肉用、魚用、野菜用に分けるのがベストです）

#### ☆増やさない

- 冷蔵庫を過信せず、冷蔵庫内は10℃以下に保ちましょう。食品を庫内に詰め込みすぎず、7割程度を目安に。
- 生物や冷凍食品は最後に買い、寄り道をしないで帰りましょう。

#### ☆やっつける

- 食品はしっかり加熱。食品の表面だけでなく、中心部まで火が通っているか確認しましょう。電子レンジでの加熱は、時々かき混ぜてまんべんなく加熱しましょう。

◎バーベキューや焼き肉で生肉を扱った tong、箸などと、焼きあがった肉や他のものを食べる箸は分けましょう。

広告（募集中です。詳しくは企画政策課まで）



☎ 0745 (69) 9900

## 要注意！ 結核は「過去の病気」ではありません

～ 9月24日から30日は結核予防週間です～



国内で毎年約1万6千人、市内でも毎年約5人が新たに結核を発病しています。早期発見で感染拡大を防ぐことが大切です。

- 2週間以上続く咳、たん、微熱など結核を疑う症状があったときは、早めに病院で受診しましょう。
- 1年に1回以上、胸部レントゲン検査を受けましょう。精密検査が必要な時はきちんと受けましょう。

市では、「集団セットけんしん」で肺がん・結核検診を実施しています。  
詳しくは今月号の折込ちらしをご覧ください。



## 適切な時期にお子様の予防接種を受けましょう

新型コロナウイルス感染症拡大の現状をうけ、予防接種のために病院へ行くことをためらう方が増加しています。子どもの予防接種は、免疫の獲得のため、決められた時期に接種することが重要です。

お子さまの予防接種の接種時期が近づいたら、遅らせることなく適切な時期に、必要な予防接種を受けさせましょう。

まちの  
ニュース

市政  
ニュース

イベント  
募集

子育て  
健康

文化  
教養

お知らせ

### 高齢者インフルエンザの予防接種

10月1日(金)から始まります。  
詳しくは、広報かつらぎ10月号でお知らせします。

献血

ご協力をお願いします



9月29日(水)  
當麻保健センター前  
14:00～16:00

### 各種健診・予防接種等の実施日程

事業	対象	とき	受付時間	ところ
成人健康相談	成人の方	9月2日(木) 10月11日(月)	10:00～11:00	新庄健康福祉センター
骨密度測定 【予約受付9/1(水)～】		10月11日(月)	9:15～11:30	
乳幼児健康相談 (予約制)	小学校入学前の乳幼児	9月16日(木)	9:15～11:15	
		9月17日(金)	13:15～15:15	
保健師・管理栄養士による対面での子育てに関する相談については、感染症対策のため、体制を変更して実施します。				

※年間の予定は、健康カレンダーでご確認ください

イベントなどは、やむを得ず中止・変更する場合があります。  
参加される際には、感染症対策にご協力ください。



図書館情報

新庄 ☎ 0745 (69) 4646  
当麻 ☎ 0745 (48) 6000

## おはなし会

**とき** 9月19日(日) 13:30～

**ところ** 当麻図書館 1階児童閲覧室

◇絵本：かさ

☆おはなし：カメのこうらはひびだらけ  
ほか

**とき** 9月25日(土) 14:00～

**ところ** 新庄文化会館 展示室

◇大型絵本：こすずめのぼうけん

☆おはなし：アナンシと五 ほか

◇小さい子向け ☆大きい子向け

※おはなしが始まると部屋には入れません。

## 電子図書館をご利用ください

スマホやパソコン等で電子書籍（コンテンツ）を読むことができます。市のホームページから「かつらぎし電子図書館」をクリックしてください。

## ブレンド one による英語の絵本の読み聞かせ

**とき** 9月12日(日) 10:00～

**ところ** 新庄文化会館 展示室

**対象** 幼児～小学校低学年

(幼児から小学校低学年を対象にしたプログラムですが、どなたでも参加できます)

**絵本** "The very hungry caterpillar"

はらぺこあおむし by エリック・カール

## 新着図書

### 【一般書】

純粹の探求 ジャン・ジオノ 当麻館

うらんぼんの夜 川瀬 七緒 新庄館

### 【児童書】

さよならのたからばこ 長崎 夏海 新庄館

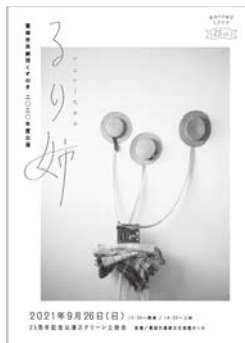
あかいさんりんしゃ 犬飼由美恵 当麻館



## 文化会館 ニュース



当麻 ☎ 0745 (48) 5000



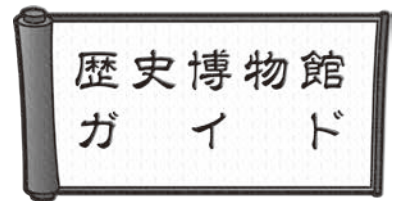
昨年度、無観客公演にて開催した劇団「くすのき」定期公演『るり姉』の上映会を行います。(入場無料)

**とき** 9月26日(日) 14:00より

**ところ** 当麻文化会館ホール

**定員** 100名 (全席指定)

9月12日(日)10時より、事前に入場整理券を当麻文化会館窓口にて配布します。



歴史博物館 ☎ 0745 (64) 1414

## 歴史講座 葛城学へのいざない

**演題** 「物流拠点からみた日韓交流

～竹内遺跡を中心として～

**講師** 木下 巨さん

(元橿原考古学研究所附属博物館副館長)

**とき** 9月11日(土) 14:00～

**ところ** 歴史博物館あかねホール

**定員** 70人 (参加無料)

**申込み** 9月1日(水)9:00～受付開始

事前に、電話または窓口で申込みが必要。

(定員になり次第、受付終了します)

歴史博物館  
キャラクター  
「じめいよ」



歴史博物館  
情報

## 税・保険料の納期限

▶ 収納促進課・税務課  
保険課・長寿福祉課

9月、  
固定資産税  
国民健康保険税  
後期高齢者医療保険料  
介護保険料

(第3期/  
普通徴収)

の納付月です。

**納期限 9月30日(木)**

口座振替日は、納期限と同じ日です。事前に預貯金残高の確認をお願いします。

※納期限を過ぎると、コンビニでは納付できません。

## 9月1日～10日は 屋外広告物適正化旬間

▶ 環境課

屋外広告物の適正化をより一層推進します。

- ①景観を阻害する違反広告の追放
- ②屋外広告物条例の遵守および屋外広告物制度の周知・啓発
- ③地域と一体となった美しい景観づくりの推進
- ④周囲の景観に配慮した掲出を
  - 屋外広告業を営む場合  
県知事（奈良市内は奈良市長）の登録が必要です。看板等は必ず登録事業者にご依頼ください。なお、屋外広告物の掲出には市長の許可が必要です。
  - 近年、屋外広告物が原因の事故が増えています。安全確保のため屋外広告物の定期的な点検を。

## 當麻寺中之坊 聖徳太子 1400年ご遠忌特別公開



聖徳太子7歳『御愛太子立像』（鎌倉時代）と『山越阿弥陀・太子・大師』図（南北朝時代）が特別に公開されます。

**とき** 9月3日～10月11日  
**ところ** 當麻寺中之坊（當麻1263）  
**☎** 當麻寺中之坊  
【☎0745（48）2001】

## 自衛官等 募集

### ●防衛大学校学生

**応募資格** 18～21歳未満で、  
高校等卒（見込含む）

**受付期間** 10月27日(木)まで

### ●防衛医科大学校学生（医学科）

**応募資格** 18～21歳未満で、  
高校等卒（見込含む）

**受付期間** 10月13日(木)まで

### ●防衛医科大学校学生（看護学科）

**応募資格** 18～21歳未満で、  
高校等卒（見込含む）

**受付期間** 10月6日(木)まで

### ●自衛官候補生

**応募資格** 18～33歳未満

**受付期間** 随時受付中

**☎** 自衛隊奈良地方協力本部橿原地域事務所 【☎0744（29）9060】

## 第2回聖徳太子没後 1400年リレー講座 参加者募集

▶ 商工観光課

第2回「聖徳太子没後1400年リレー講座ー古代と現在、そして未来へつなぐー」が葛城市で開催。四天王寺執事の南谷恵敬氏による基調講演や直木賞作家澤田瞳子氏が参加されるパネルディスカッション等を行う予定です。

**テーマ** 聖徳太子が築いた医療福祉のいしづえ

**とき** 10月17日(日)

開演13時／終演16時（予定）

**ところ** 當麻文化会館

**定員** 100名

（事前申込制・10月1日(金)締切）

詳しくは下記をご確認ください。  
<https://www.yomiuri-osaka.com/shotokutaishi>

## 葛城市内の散策体験

上記講座を参加の方で、限定30名様に葛城市観光ボランティアガイドの会による葛城市内の散策体験を行います。

※上記講座を応募の際に、同時に申込みできます。

**テーマ** 白鳳文化の遺跡を訪ねる

**集合** 8：45

近鉄南大阪線当麻寺駅前

**解散** 11：30

當麻文化会館

**コース** 近鉄南大阪線当麻寺駅前

→當麻寺→傘堂→當麻山口神社→  
鳥谷口古墳→當麻文化会館

広告（募集中です。詳しくは企画政策課まで）

## 子ども才能の伸ばし方講座

- 子どもの個性の見分け方
- 子どもの才能の見つけ方
- 子どもの才能の伸ばし方と親の役割
- 効果的なほめ方と叱り方

などを学べる講座です。

**とき** 9月6日(月)・15日(水)  
10:00～11:30  
(9:50 受付開始)

※どちらも同じ内容です

**ところ** 當麻文化会館 中会議室

**参加費** 無料

**主催・関** 一般社団法人日本パーソナルコミュニケーション協会  
アドレス nara.sainouhakken@gmail.com

【☎090 (6914) 2248】  
(近畿圏担当 川端)



詳しくはこちら

## 弁護士による無料法律相談

①**とき** 10月4日(月)  
9:30～12:00  
13:00～15:30  
**ところ** 経済会館  
(大和高田市大中 106-2)

②**とき** 10月6日(水)  
9:30～12:00  
13:00～15:30  
**ところ** 奈良弁護士会館  
(奈良市中筋町 22-1)

**予約方法** 事前に電話予約

**受付期間** 9月1日(水)～22日(水)

**主催・関** 奈良弁護士会  
【☎0742 (22) 2035】

## 編集後記

8月は、雨の日が多く、梅雨みたいな季節でした。全国各地で大雨による被害があり、テレビのニュースなどで被害状況を見ていると、他人事と思えず、改めて住んでいる地域の防災マップを確認しました。皆さんも今一度、ご確認ください。(飯)

**救命講習**を先日受講しました。胸骨圧迫を1分間続けるだけでもとても体力がいります。AEDの操作はとても簡単でしたが、いざ人が目の前で倒れたとき、慌てることのないよう、講習の内容をしっかり復習したいと思います。(梶)

## 霊苑開放時間の変更

▶環境課

葛城市霊苑の開放時間は、通常9時から17時までですが、彼岸の期間は下記のとおり開放時間を変更します。

**とき** 9月20日(月)☾～26日(日)  
**開錠** 5:00 **閉錠** 19:00

## 無料調停相談会

**相談内容** 金銭貸借・土地建物・交通事故・離婚・相続 など

**とき** 10月7日(木)  
10:00～15:00

**ところ** 奈良県産業会館  
(大和高田市幸町 2-33)

**相談員**

裁判所民事・家事調停委員

**申込み** 当日会場にて受付

**主催・関** 奈良県調停協会  
葛城・宇陀支部

【☎0745 (53) 1012】

## 養育費に関する無料電話相談会

養育費でお悩みの方はご相談ください。(秘密厳守・予約不要)

**とき** 9月25日(土)  
10:00～16:00

**電話番号** 0120 (567) 301

**主催・関** 奈良県青年司法書士協議会 【☎06 (7777) 3300】

## 農地の保安全管理のお願い

▶農林課

遊休農地は、火災のおそれや害虫発生等、近隣に迷惑がかからないように保安全管理を十分に行ってください。諸事情により農地の保安全管理ができない場合は農林課までご相談ください。

## てんいち先生



毎月11日は人権を確かめあの日です

## 消防統計 7月中(2021年累計)

火災	1件	(6件)
救急	201件	(1077件)
救助	1件	(17件)

葛城消防署 【☎0745 (69) 7171】  
火災案内 【☎0180 (99) 7552】

## 人の動き 8月1日現在(前月比)

男	18,138人	(+15人)
女	19,561人	(+12人)
合計	37,699人	(+27人)
世帯数	15,257戸	(+8戸)



# 無料相談コーナー

相談	とき		ところ	予約	
人権・行政・心配ごと相談	9月9日(木)	9時～12時	新庄庁舎	不要	▶総務財政課・人権政策課 【☎(69) 3001】 社会福祉協議会 【☎(48) 3373】
	9月16日(木)		歴史博物館(女性相談員)		
	9月30日(木)		當麻文化会館		
弁護士による法律相談	9月2日(木)	13時～16時 (1回30分)	當麻文化会館	要	▶企画政策課 【☎(44) 5016】
	9月16日(木)		新庄庁舎(女性弁護士)		
中南和法律相談	9月9日(木)	13時～16時 (1回30分)	新庄庁舎	要	▶奈良弁護士会 【☎0742(22) 2035】
消費生活相談 (できるだけ電話で相談ください)	毎週月曜日 ※20日(月)☎ →21日(火)に振替	10時～16時	新庄庁舎 【☎0745(44) 5111】	不要	▶商工観光課 ※架空請求や悪質商法など
	毎週木曜日 ※23日(木)☎ →24日(金)に振替		御所市役所 【☎0745(62) 3001】(内242)		
子ども・若者サポート相談	平日9:00～17:00 (第2・第4土曜は事前予約者のみ)		子ども・若者サポートセンター	※	▶子ども・若者サポートセンター 【☎(48) 8639】 <small>ハローサンキュー</small>
※相談内容により要予約。 ※妊娠・出産・子育て・不登校・自立などの悩みを、臨床心理士・保健師・保育士・社会福祉士などが対応。					
若者自立のための相談	9月15日(水)	14時～17時	子ども・若者サポートセンター	要	▶若者サポートステーション やまと【☎(44) 2055】
※15～39歳の方の進路・就職などの悩みを、キャリアコンサルタントなどが対応。					
ひとり親家庭の出張就業相談	9月10日(金)	10時～16時	當麻庁舎	要	▶子育て福祉課 【☎(44) 5105】
女性カウンセラーによる女性の悩み相談	9月9日(木)	13時30分～16時30分 (1回50分)	子ども・若者サポートセンター	要	▶人権政策課 【☎(44) 5005】
	9月22日(水)		新庄庁舎		
増改築・耐震相談	9月25日(土)	13時～17時	中央公民館	不要	▶葛城市建築組合または都市計画課【☎(44) 5013】 藤井本 弘(新庄)【☎(69) 2877】 / 藤井本正明(當麻)【☎(69) 2753】
	10月3日(日)	9時～12時	當麻文化会館		
手話通訳者の設置	毎週水曜日	13時～17時	新庄庁舎	不要	▶社会福祉課 【聴覚障がい者等専用FAX】 (43) 8186
おもちゃ病院	毎週金曜日		當麻庁舎		
9月14日(火)	10時～14時 (受付13時まで)	ゆうあいステーション	不要	▶環境課【☎(44) 5004】 ※部品代は実費	

今月の 休館・休園日	9月														10月																											
	水	木	金	土	日	月	火	水	木	金	土	日	月	火	水	木	金	土	日	月	火	水	木																			
	1	2	3	4	5	6	7	8	9	10	11	12	13	14	15	16	17	18	19	20	21	22	23	24	25	26	27	28	29	30	1	2	3	4	5	6	7					
図書館(新庄・當麻)	※						休	休					休								休	休					休	※						休								
文化会館(新庄・當麻)							休	休					休								休	休						休								休						
歴史博物館							休	休					休								休	休						休									休					
相撲館	休						休	休					休	休							休	休						休	休								休	休				
當麻スポーツセンター							休	休					休								休	休						休										休				
コミュニティセンター							休	休					休								休	休						休										休				
中央公民館							休	休					休								休	休						休										休				
ふるさと公園	休						休	休					休	休							休	休						休	休									休	休			
葛城山麓公園							休						休	休							休	休	休					休	休									休				
いきいきセンター							休						休								休	休					休										休					
ゆうあいステーション							休						休								休	休						休										休				

※整理休館日

無料相談、休館・休園などは、変更となる場合があります。  
参加される際には、感染症対策にご協力ください。



優秀賞



騎士整列

撮影者 石本さと子

撮影者コメント ぼたんのお庭の新緑の木陰から見た白い傘が姫を守って整列している騎士のように見えました。

審査員コメント 庭園の雰囲気が良いですね。傘の白と新緑とぼたんの赤が良いバランスです。



特別賞



蜜を求めて

撮影者 竹本晴行

撮影者コメント 奥院の浄土庭園で撮影。牡丹の蜜を求めて飛んでいた蜂が引立つよう位置に注意して撮影しました。

審査員コメント 蜂と花の絶妙なタイミングをとらえていますね。



特別賞



春の映し

撮影者 東吉輝

撮影者コメント 初春、窓ガラスに映る牡丹が、現実とは違う写りに

審査員コメント 鏡に映るリフレクションで花を表現しているのが新鮮です。



特別賞

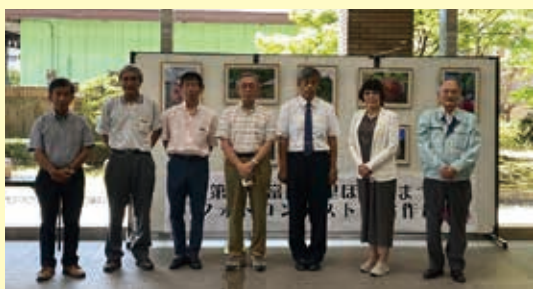


日がさ×2

撮影者 土生脩二

撮影者コメント 日暈が出ていたので、ぼたんの日傘を重ねるように撮りました。

審査員コメント 太陽の“日傘”を絶妙なタイミングでとらえていますね。



7月20日、第3回當麻の里ぼたん祭りフォトコンテストの授賞式が行われました。

入賞者の方々には、阿古市長より賞状と賞品が贈られました。

# 第3回富麻の里

## ぼたん祭りフォトコンテスト授賞作品

最優秀賞



白い炎に魅せられて

**撮影者** 野口信行

**撮影者コメント** 本堂前に歩を進めた時、見たこともない牡丹の花が、「白い炎」を上げて咲いていた。しばしその場で見とれてしまった。

**審査員コメント** ぼたんの花を炎に見立てたところがとても面白く、良いですね。

優秀賞



雨粒に戯れる

**撮影者** 太宰彩瑛

**撮影者コメント** 桃色の花びらに雨粒が戯れるように乗っています。なんとも言えない風情。雨の中の牡丹も粋なものです。

**審査員コメント** 雨粒がポイントですね。雨に濡れたぼたんを思わず見立ててしまいます。

特別賞



寂光に包まれる

**撮影者** 小西健志

**撮影者コメント** 静かな陽光入り込む大輪の“ぼたん”に魅せられ、シャッターを切りました。

**審査員コメント** 花びらが透けるようなやわらかい光をとらえていますね。



我が家の

# かつらキッズ



メール



google フォーム

QRコードで申込み♪

1歳 藤井遥加ちゃん (北花内)



2歳 表 樹虹ちゃん (東室)



1歳 表 実愛ちゃん (東室)



## 写真募集

〈市内在住の3歳以下のお子さん〉

子ども氏名(ふりがな)・生年月日・住所(番地不要/任意)・保護者氏名・続柄・電話番号・広報誌等への掲載の同意を記入し、写真(縦)をgoogleフォーム(アカウント必要)かメールで申込みください。詳しくは市HPを確認。  
※申込み順で随時掲載。申込み時点で3歳であれば掲載可。

☎ 企画政策課 kikaku@city.katsuragi.lg.jp

## 新型コロナウイルス感染症が収束しない中でも、 災害時に、危険な場所にいる人は 避難することが原則です。

### 知っておくべき5つのポイント

避難とは  
「難」を「避」けること

安全な場所にいる人まで  
避難場所に行く必要は  
ありません



避難先は  
小中学校・公民館  
だけではありません

安全な親戚・知人宅に  
避難すること  
も考えて  
みましょう



避難用品に  
感染防止用品も追加  
飲料水、常備薬などの他、  
マスクや体温計、消毒製  
品などをお持ちください



市が指定する避難所が  
変更・増設する可能性があります

災害時には、戸別受信機等からの放送や市のホームページ等で確認してください。



戸別受信機

全世帯に無料配布中！  
詳しくは市のホームページ  
をご覧ください。



避難情報・  
防災マップ

豪雨時の  
屋外の移動は  
車も含め危険です  
やむをえず車中泊をす  
る場合は、浸水しない  
よう周囲の状況等を十  
分確認してください