

広報

# かつらぎ

2021

6

Vol.201

皆さまの  
ご協力のもと

**新型コロナウイルス  
ワクチン接種が始まっています**

# が始まっています

▶新型コロナウイルス対策室【☎ 0745 (44) 8107】



## お知らせ②

### WEB 予約の利用をお願いします

年齢別に接種券（クーポン券）を送付しています。コールセンターでの予約は大変混雑しますので、できる限り予約専用サイト「かんたんWEB予約」をご利用ください。ご家族の皆さま、ご協力よろしく申し上げます。

#### 予約方法

スマートフォン・パソコンからクーポン券に記載の接種券番号と生年月日を入力して予約

ワクチン接種予約サイト



## お知らせ④

### 2 回接種で地域振興券 プレゼント

新型コロナワクチンを 2 回接種した方に、市内登録店舗で使用できる「～コロナに負けない～葛城市地域振興券」1,000 円分を配付します。

配付方法や使用期間等は詳細が決まり次第、市ホームページ等でお知らせします。

広報

# かつらぎ

2021.6

スマホで  
広報誌が読める



## 表紙 / COVER

### 表紙の説明

新庄健康福祉センターでのワクチン接種。皆さまのご協力のもと、スムーズに接種が行われています。



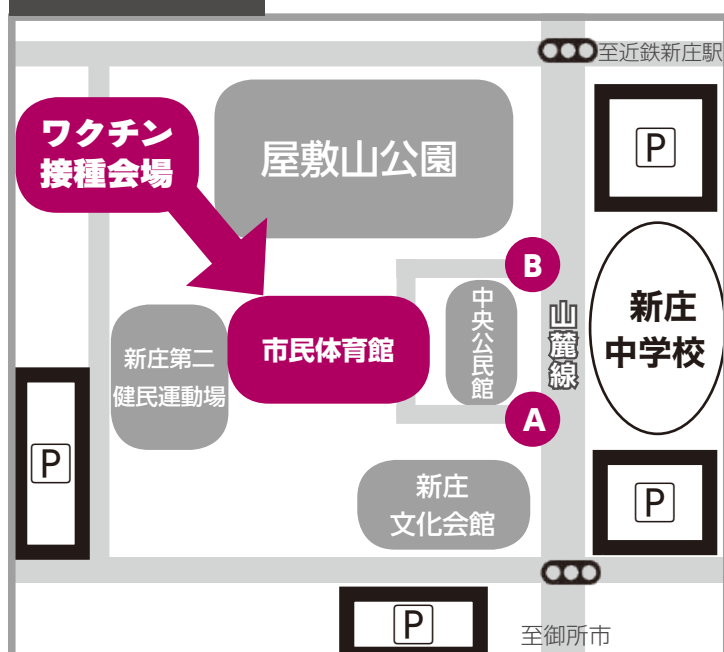
## 目次 / CONTENTS

- 02 コロナワクチン関連
  - 04 まちのニュース
  - 05 市政ニュース
    - 避難情報が新しくなりました
    - 葛城市犯罪被害者等支援条例
    - 認知症に関する取組み
  - 14 特集 災害に強いまちづくり
  - 16 イベント・募集
    - 家庭用生ごみ処理機の購入費用補助
    - 安全・安心なまちづくり 補助
  - 21 葛城っ子スペシャルショット  
「新庄中学校」
  - 22 子育て・健康
    - 熱中症にご注意を！
    - 今年は特に食中毒にご用心！
  - 25 文化・教養
    - 図書館だより / 歴史博物館ガイド
  - 26 お知らせ
  - 27 無料相談コーナー / 休館・休園日
- 裏表紙 かつらキッズ

# 新型コロナウイルスワクチン接種



市民体育館 会場案内図



## お知らせ①

### 市民体育館が接種会場に！

5月は2ヶ所の会場（新庄健康福祉センターとゆうあいステーション）で接種を行なっていましたが、接種人数の増加に伴い、6月11日から市民体育館（屋敷山公園内）で行います。

車でお越しの方は、近隣駐車場をご利用ください。

○案内図Aの入口は一般車両通行禁止です。  
○車いす等を利用して会場近くで乗降が必要な方は、案内図Bの入口からお入り下さい。

#### 市民体育館 所在地

〒639-2137 葛城市南藤井 17

## お知らせ③

### 医療機関での個別接種

ワクチンの供給量に応じて個別接種を実施します。

接種日や予約時間等の詳細は、決まり次第市ホームページ等でお知らせします。



医療機関名	住所	対象
鶴山医院	新庄 16	通院患者を優先
かつらぎクリニック	北花内 616-1	通院患者 / 一般
小泉医院	新庄 119	通院患者 / 一般
関谷外科	北花内 692	通院患者 / 一般
堀内医院	忍海 338-4	通院患者 / 一般
ますだ診療所	八川 113-1	通院患者 / 一般
山本医院	八川 153-1	最初1ヶ月は通院患者のみ





## おひさま堆肥で育てました 寄せ植えコンテスト入賞者発表

4月1～12日、新庄庁舎で展示を行い、一般投票の結果、投票数96名の投票を頂き、次の5名が優秀作品に選ばれました。〈敬称略〉

最優秀賞 芦高 嘉予（北花内）

優秀賞 下村 千登世・川口 順子（染野）

林 ひとみ（南道穂）/ 清水 知子（八川）

田中 砂男（北花内）



最優秀賞

作品タイトル「こんなお家に住みたいな」



## 亡くなられた方々への供養 當麻寺練供養会式

4月14日、當麻寺（當麻）で1000年以上続くとされる伝統行事「しょうじゅらいごうねりくようえしき聖衆来迎練供養会式」が、規模を縮小して営まれました。

例年は本堂を西方極楽浄土、しゃぼどう娑婆堂を人間界に見立て、その間にかけて来迎橋を、金色の面ときらびやかな衣装を着けた観音菩薩などに扮した講員らが練り歩き、中将姫を西方極楽浄土に導く様子を再現しています。

## 地域コミュニティの場として 大畑に緑の公園が完成しました

4月18日、吸収源対策公園緑地事業において整備を進めていました大畑公園が完成し、引継式が行われました。この事業は、地球温暖化対策として、温室効果ガスの吸収に役立つ公園緑地を整備するものです。

大畑公民館北側に整備されたこの公園は、地域の方々が集える場として利用いただくとともに、災害時には防災拠点としての役割を担います。



## 和歌山県かつらぎ町の道の駅と連携 新鮮な旬のフルーツを販売

葛城市内2ヶ所の道の駅で、市民の皆様が新鮮な旬のフルーツを定期的に購入できるよう、「世界遺産とフルーツの町」として有名な和歌山県かつらぎ町の道の駅「くしがきの里」との道の駅相互の販売提携を企画しました。以下の予定で第1回販売会を開催します。

6月12日(土) 道の駅「ふたかみパーク當麻」

6月13日(日) 道の駅「かつらぎ」

# 避難情報が新しくなりました

▶生活安全課






新たな避難情報  
に関する情報



警戒レベル  
**4**

## 令和3年5月20日から ひなんしじ 避難指示で必ず避難

## ひなんかんこく 避難勧告は廃止です

警戒レベル	新たな避難情報等		これまでの避難情報等
5	 災害発生 又は切迫	きんきゆうあんぜんかくほ <b>緊急安全確保</b> ※1	災害発生情報 (発生を確認したときに発令)
~~~~<警戒レベル4までに必ず避難!>~~~~			
4	 災害の おそれ高い	ひなんしじ <b>避難指示</b> ※2	・避難指示(緊急) ・避難勧告
3	 災害の おそれあり	こうれいしゃとうひなん <b>高齢者等避難</b> ※3	避難準備・ 高齢者等避難開始
2	 気象状況悪化	大雨・洪水・高潮注意報 (気象庁)	大雨・洪水・高潮注意報 (気象庁)
1	 今後気象状況 悪化のおそれ	早期注意情報 (気象庁)	早期注意情報 (気象庁)

※1 市町村が災害の状況を確実に把握できるものではない等の理由から、警戒レベル5は必ず発令される情報ではありません。

※2 避難指示は、これまでの避難勧告のタイミングで発令されることになります。

※3 警戒レベル3は、高齢者等以外の人も必要に応じ普段の行動を見合わせ始めたり、避難の準備をしたり、危険を感じたら自主的に避難するタイミングです。

警戒レベル5は、  
すでに安全な避難ができず  
命が危険な状況です。  
**警戒レベル5緊急安全確保の  
発令を待ってはいけません!**

**避難勧告は廃止されます。**  
これからは、  
**警戒レベル4避難指示で  
危険な場所から全員避難  
しましょう。**

避難に時間のかかる  
**高齢者や障害のある人は、  
警戒レベル3高齢者等避難で  
危険な場所から避難  
しましょう。**

内閣府(防災担当)・消防庁

まちの  
ニュース

市政  
ニュース

イベント  
募集

子育て  
健康

文化  
教養

お知らせ

## 支援

犯罪被害にあった被害者やその家族を支援するために  
「葛城市犯罪被害者等支援条例」を施行しました

▶人権政策課

### みんなで犯罪被害者を支えるために

誰もが突然、犯罪被害にあう可能性があります。犯罪被害にあわれた方々は、犯罪そのものから受けた生命、身体、財産上の直接的な被害だけでなく、精神的ショックによる心身の不調や様々な経済的負担、周囲の無理解による配慮のない言動に傷つき、苦しめられています。犯罪被害にあった被害者やその家族を支援するために、今年4月に「葛城市犯罪被害者等支援条例」を施行しました。

### 周りの人ができること

犯罪被害を受けた後、再び安心して日常生活や社会生活を円滑に営むことができるようになるまでには個人差があり、周囲の方々による配慮や理解が不可欠です。「何かしなければ、でもどうしたら？」と気負わずに、そっと寄り添うことが十分な支えとなります。

### 犯罪被害者等支援の連携協定



この条例の施行に伴い、犯罪被害者等への支援を円滑に行うため、葛城市は奈良県高田警察署及び公益社団法人なら犯罪被害者支援センターとそれぞれ連携協力に関する協定を締結しました。



### 支援の主な内容

#### ○相談及び情報の提供等

犯罪被害者等の相談を総合的に行う窓口を設置し、関係機関との連絡調整を行います。犯罪被害にあわれた方、そのご家族やご遺族の方が直面する様々な問題について、人権政策課までご相談ください。

#### ○見舞金の支給

犯罪により亡くなられた方のご遺族に30万円の遺族見舞金、重傷病を負われたご本人に10万円の傷害見舞金を支給します。

※詳細は人権政策課までお問い合わせください。

#### ○居住の安定

自宅などが犯罪の現場となり、住むことができなくなった犯罪被害者等を支援するため、関係機関と連携し情報の提供などを行います。

### 「人権を確かめあう日」記念集会の動画配信について

4月に開催を中止しました講演会について、市ホームページに講演動画を掲載しましたのでご覧ください。

**テーマ** コロナ禍の差別を考える

**講師** 布施 正保さん

(奈良県人権教育推進協議会副会長)

※市ホームページで閲覧できない方は、講演録の送付等しますので人権政策課までご連絡ください。





# 認知症

## 認知症予防や認知症の方を支える取組みを進めています

▶長寿福祉課 地域包括支援センター【☎ 0745 (44) 3455】  
(下記①～③はいずれも無料・電話にて要申込)

### ①知恵の和 教室 (認知症予防教室)

認知症予防に効果があるとされるトレーニングを取り入れたプログラムを行います。参加者の交流を取り入れ、全6回の教室終了後は、参加者同士が集える場を参加者の皆さんと考えていきたいと思えます。

**とき** 7月2日(金)～9月17日(金)

第1・3金曜日 全6回 14:00～15:30

**ところ** 歴史博物館

**申込期間** 6月7日(月)～16日(水) (先着10名)

### ②出前 知恵の和 教室 (認知症予防講師派遣)

サロンやサークルなどの集まりに、講師を派遣します(教室は全2回)。

#### 内容

1回目 認知症予防に効果があるとされる簡単なトレーニングを取り入れたプログラムを伝授。

2回目 認知症の方への理解を深める講座

**申込期間** 6月7日(月)～ (先着7組)

※感染対策の観点から、人数や実施場所の希望に沿えない場合あり

### 徘徊高齢者等 SOS ネットワーク

徘徊高齢者等 SOS ネットワークとは

徘徊のおそれのある認知症高齢者などの安全と家族への支援のため、徘徊高齢者などを地域の支援を得て早期に発見できるようにするものです。

このネットワークに登録している方は、費用負担なく個人賠償責任保険に加入できるようになりました。この個人賠償責任保険は、葛城市が契約し掛金を支払うもので、下記などにより、法律上の損害賠償責任を負う場合に適用されます。

○日常生活で他者にケガをさせたり、他者の財物を壊した。

○誤って線路に立ち入るなどで、電車などを止めてしまった。

### ③ 10分でできる！あたまチェック

電話や地域包括支援センター窓口で、質問に答えてもらい、あたまの健康をチェックします(1人あたり10分程度)。

**対象** 65歳以上で要支援・要介護認定を受けていない方

**とき** 7月5日(月)、26日(月)

10:00～12:00/13:00～15:00

**申込期間** 7月1日(木)～ (先着80名)

※認知症の有無を確認するチェックではありませんが、結果は評価レポートとしてお渡しします。



### 『認知症カフェ』運営一部助成します

認知症カフェとは

認知症の方を支える地域の方の勉強の場です。また、認知症の方、介護者の方が安心して相談したり楽しめる交流の場です。

#### 開設の要件

①市民を利用対象者とする。

②認知症に関する相談に対応できる専門職(看護師・介護支援専門員など)を1名以上および補助者を1名以上配置すること など

※運営助成については審査の上、決定します。

**助成金額** 1ヶ月あたり2万5,000円まで

**助成期間** 令和4年3月末まで

**募集期間** 令和4年2月末まで

イベントなどは、やむを得ず中止・変更する場合があります。  
参加される際には、感染症対策にご協力ください。

まちの  
ニュース

市政  
ニュース

イベント  
募集

子育て  
健康

文化  
教養

お知らせ



## ②窓口での密を避けるため、住民票・印鑑証明 はコンビニ交付サービスを利用しましょう

▶市民窓口課

「住民票の写し」と「印鑑登録証明書」がコンビニ交付サービスで取得できます。



### 利用できる方

葛城市に住民登録をしている方で、利用者証明用電子証明書（暗証番号4桁）を搭載したマイナンバーカードをお持ちの方  
 ※葛城市で印鑑登録をしていない方は、印鑑登録証明書を交付できません。

### 利用できる時間

平日・休日関係なく、6:30～23:00  
 ※12月29日～1月3日、システムメンテナンス日は利用できません。

### 利用できるコンビニ

○ファミリーマート ○セブン-イレブン  
 ○ローソン ○ミニストップ  
 ※キオスク端末（マルチコピー機）が設置されているところに限ります。

### 下記の住民票は発行できません。

#### 市役所までご来庁ください。

- 住民票コードの記載された住民票
- 氏名等の変更履歴の記載された住民票
- 2つ以上前の住所履歴の記載された住民票
- 葛城市を転出予定の方（転出届を提出し転入届をまだ出されていない状態を含む）の住民票
- 葛城市を転出された方もしくは死亡された方の住民票除票
- 発行制限措置を受けている方の住民票

### コンビニでの証明書取得方法

- ①キオスク端末（マルチコピー機）の画面に表示されている「行政サービス」ボタンを押す。
- ②ご利用上の同意事項が表示されるため「同意する」を押す。
- ③「証明書交付サービス」を選択する。
- ④キオスク端末の所定の場所にあるカード置き場にマイナンバーカードを置く。  
 ※マイナンバーカードがコンビニ交付で利用可能かどうか確認を行います。
- ⑤「お住まいの市区町村の証明書」を選択する。
- ⑥マイナンバーカード交付時に設定した4桁の暗証番号を入力する。
- ⑦マイナンバーカードを取り外す。  
 ※⑦以降は、マイナンバーカードを使用しません。
- ⑧「住民票の写し」もしくは「印鑑登録証明書」のどちらか取得したい証明書を選択する。
- ⑨どなたの分が必要か「本人のみ」「世帯全員」「世帯の一部」の中から選択する。
- ⑩「世帯主・続柄」「本籍地・筆頭者」「マイナンバー」の中で記載が必要な項目があれば「有」ボタンを押す。
- ⑪必要な部数を入力し「確定する」ボタンを押す。
- ⑫これまで入力した内容の確認画面が表示されるため、内容に間違いが無ければ「確認」ボタンを押す。
- ⑬手数料（一通200円）を入金すると、証明書と領収書が発行される。







# ①マイナンバーカード申請のお手伝いします！

▶ 市民窓口課

下記を持って市民窓口課へ！（新庄庁舎・當麻庁舎どちらでも可）

**必要な物**

- ・通知カードまたは個人番号通知書
- ・本人確認書類
- ・住民基本台帳カード（お持ちの方のみ）

- 本人確認および申請書の記入
- 顔写真の撮影



申請から発行まで約1ヶ月かかります

**窓口で受け取り**

カードができ次第、ハガキでお知らせします。

※受け取りには、電話での事前予約および申請者ご本人の来庁が必要です

【交付時に本人の来庁が難しい場合】

**本人限定郵便で受け取り**

※個人番号カードが受け取られずに役所へ戻ってきた場合は「窓口で受け取り」になります

本人確認書類の例



1点でよいもの	2点必要なもの
<ul style="list-style-type: none"> <li>○ 運転免許証</li> <li>○ 旅券（パスポート）</li> <li>○ 住民基本台帳カード（顔写真付き）</li> <li>○ 在留カード</li> <li>○ 特別永住者証明書</li> <li>○ 身体障害者手帳</li> <li>○ 運転経歴証明書</li> <li>※ 交付日が平成24年4月1日以降のもの</li> <li>○ 官公署が発行した顔写真が添付されたもの</li> </ul>	<ul style="list-style-type: none"> <li>○ 住民基本台帳カード（顔写真なし）</li> <li>○ 健康保険証</li> <li>○ 年金手帳</li> <li>○ 年金証書</li> <li>○ 介護保険証</li> <li>○ 学生証</li> <li>○ 社員証</li> <li>○ 医療受給者証</li> <li>○ 預金通帳や公立病院の診察券など</li> <li>※ 「氏名+住所」または「氏名+生年月日」の記載があるもの</li> </ul>

**休日も開設しています！**

下記のとおり、マイナンバーカード申請窓口を開設します（受付時間 8:30～17:00）。

- 6月13日(日) 新庄庁舎
- 6月26日(土) 當麻庁舎
- 7月10日(土) 新庄庁舎
- 7月25日(日) 當麻庁舎

**持ち物**

- 本人確認書類（左表参考）
- 個人番号カード交付申請書（お持ちの方のみ）



イベントなどは、やむを得ず中止・変更する場合があります。参加される際には、感染症対策にご協力ください。

- まちのニュース
- 市政ニュース
- イベント募集
- 子育て健康
- 文化教養
- お知らせ

税金

令和3年度から市・県民税に適用される

主な税制改正のお知らせ

▶ 税務課



働き方の多様化を踏まえ、個人所得課税の見直しがされました。

(1) 給与所得控除・公的年金等控除から基礎控除への振替

- 給与所得控除・公的年金等控除  
10万円引下げ
- 基礎控除  
10万円引上げ (33万円 → 43万円)

(2) 給与所得控除の見直し

給与所得控除が上限となる給与収入を1,000万円から850万円に引下げ  
控除上限額：220万円 → 195万円  
(上記(1)の振替に伴う10万円引下げ分を含む)

(3) 公的年金等控除の見直し

- 公的年金等収入が1,000万円超の場合、控除額に上限を設定 控除上限額：195万5千円  
(上記(1)の振替に伴う10万円引下げ分を含む)
- 公的年金等収入以外の所得金額が1,000万円超の場合、控除額を引下げ  
他の所得が1,000万円超：10万円引下げ  
2,000万円超：20万円引下げ

(4) 基礎控除の見直し

合計所得金額2,400万円超の納税義務者に係る基礎控除額の逡減・消失  
合計所得金額2,400万円超 2,450万円以下 → 控除額：29万円  
合計所得金額2,450万円超 2,500万円以下 → 控除額：15万円  
合計所得金額2,500万円超 → 適用なし

(5) 所得金額調整控除の創設

給与所得と年金所得の双方を有する方や給与収入が850万円を超える子育て・介護世帯に負担増が生じないように所得金額調整控除を創設

(6) 未婚のひとり親に対する措置

婚姻歴や性別にかかわらず、生計を一にする子(総所得金額等が48万円以下)を有する合計所得金額500万円以下の単身者について、ひとり親控除を創設

その他、上記の見直しに伴い、非課税基準、同一生計配偶者及び扶養親族の所得金額要件、配偶者特別控除の所得金額要件など見直しがされました。詳しくは市ホームページをご覧ください。

市・県民税 (第1期)  
納付期限は6月30日(水)

▶ 税務課

納期内納付にご協力ください。納税通知書が6月15日頃を過ぎてもお手元に届かない場合は、税務課までご連絡ください。

口座振替をご利用の方は、納期限日が振替日です。事前に預貯金残高の確認をお願いします。

新庄庁舎内の南都銀行  
派出所窓口の取扱時間

▶ 会計課

6月1日より葛城市役所新庄庁舎の南都銀行派出所窓口の取扱時間が、下記のとおり変更となります。

現行 平日 9:00 ~ 12:00  
13:00 ~ 15:00

6月1日より午前中のみとなります

平日 9:00 ~ 12:00

市税などの納付には、安全で便利な口座振替をおすすめします。



## 就職や退職などの際には、 医療保険の切替え手続きをお忘れなく

### ▶保険課

次のものをお持ちになって保険課まで手続きにお越しください。

### 就職や扶養認定により社会保険などに 加入したとき

- 今まで使用していた国民健康保険被保険者証
  - 新しく交付された被保険者証
  - 認印
- ※郵送での手続きも可能です。詳しくは保険課までお問い合わせください。

### 退職や扶養喪失により社会保険などを 離脱したとき

- 退職日や資格喪失日がわかる書類  
(離職票や健康保険資格喪失証明書等)
- 官公署発行の顔写真付本人確認書類  
(運転免許証、パスポート、マイナンバーカードなど)
- 認印



## ジェネリック医薬品を使用していますか？

### ▶保険課

### ジェネリック医薬品は本当に効くの？

- 新薬（先発医薬品）と同じ有効成分が同じ量含まれていて、効き目も安全性も同等です。
- 製造・品質管理も厳しくチェックされ、より飲みやすく改良された薬がたくさんあります。

### ジェネリック医薬品への切り替えは、どうすればいいの？

- 医師や薬剤師へジェネリック医薬品を希望することを伝えましょう。
  - おくすり手帳や保険証に貼り付けられるジェネリック医薬品希望シールなどを活用しましょう。
- ※すべてのお薬にジェネリック医薬品があるわけではないため、ご注意ください。

## 消費者トラブル「身に覚えのない請求」

### ▶商工観光課

スマートフォンに、身に覚えのないサイトの登録料や解約できていないコンテンツの未納料金を請求するSMS（ショートメッセージサービス）やメールが届いたとの相談が寄せられています。

### 《事例》

利用した覚えのないところから、「有料サイトの未納料金が発生しています。本日中に連絡が無い場合は法的手段に移行します」というSMSが届きました。どうすればよいでしょうか。

### 《アドバイス》

身に覚えがない場合は、相手に連絡せず様子を見ましょう。相手に連絡すると、やりとりする中で金銭を請求されたり、知られていなかった個人情報や相手が知られる可能性があり、一度お金を払ってしまうと取り戻すことは困難です。また、新たな個人情報を知られることで、その後も同じようなSMSやメールが届く可能性があります。実在する事業者を名乗っていても、SMS等の内容に身に覚えがない場合は、決して連絡せずに様子を見ましょう。

届いたSMS等が架空請求か判断できない場合や不安な時は、消費生活相談窓口にご相談しましょう。

## 経済センサスの回答は 6月8日(火)までをお願いします

### ▶情報推進課

経済センサスの回答は、もうお済みですか？  
6月8日(火)までに回答をお願いします。

現在『令和3年経済センサスー活動調査』を実施しています。

調査票をお配りした事業所・企業の方で、回答がお済みでない場合は、インターネットもしくは郵送にて回答をお願いします。



調査票に記入いただきました内容は他に漏らしたり、統計法に規定された目的以外に使用することは法律で固く禁じられていますので、安心してご回答ください。

まちの  
ニュース

市政  
ニュース

イベント  
募集

子育て  
健康

文化  
教養

お知らせ



男女共同参画週間  
6月23日～29日

▶人権政策課



2021 年度キャッチフレーズ

「女だから、男だから、ではなく、  
私だから、の時代へ。」

「男女共同参画社会基本法」の公布・施行日を記念し、国ではこの期間を『男女共同参画週間』と定めています。

性別にとらわれず、職場、学校、地域、家庭で、それぞれの個性と能力を発揮できる「男女共同参画社会」の実現を目指しましょう。

子どもの発達などの相談  
臨床心理士の巡回相談

▶こども・若者サポートセンター

子どもの発達や学習の悩みがある保護者が身近な場所で相談できるよう、市内の学校などを相談員が巡回しています。

**相談内容** 発達・学習・行動の悩み、不登校など

**相談員** 臨床心理士（子どもの専門）

**相談場所** 保育所（園）、幼稚園、小・中学校

**訪問回数** 月2・3回

◎担任の先生を通してお申込みください。

◎お気軽にご相談ください。

お子さんの様子を教えてください。一緒に考えていきましょう。



令和2年度 情報公開・個人情報保護制度の運用状況

▶総務財政課

情報公開制度

情報公開制度の利用状況

開示請求件数	42
開示申出件数	18

公文書開示請求の決定状況

開示	29	部分開示	16	不開示	1
却下	1	取下	0	審査中	0

実施機関別の処理状況

実施機関名	開示請求件数	開示請求処理内容						審査請求
		開示	部分開示	不開示	却下	取下	審査中	
市長	29	21	11	0	1	0	0	0
教育委員会	4	1	2	1	0	0	0	0
選挙管理委員会	1	1	0	0	0	0	0	0
監査委員	1	1	0	0	0	0	0	0
公平委員会	0	0	0	0	0	0	0	0
農業委員会	1	0	1	0	0	0	0	0
固定資産評価審査委員会	0	0	0	0	0	0	0	0
上下水道事業管理者	3	4	0	0	0	0	0	0
議会	3	1	2	0	0	0	0	0
合計	42	29	16	1	1	0	0	0

※事案により複数の開示決定等がなされるものがあるため、決定状況の合計数が開示請求件数より多くなっています。

個人情報保護制度

個人情報取扱事務の届出件数

実施機関名	件数
市長	390
教育委員会	78
選挙管理委員会	11
監査委員	3
公平委員会	3
農業委員会	6
固定資産評価審査委員会	1
上下水道事業管理者	31
議会	13
合計	536

個人情報の開示請求等の状況

開示請求件数	7	
決定状況	開示	5
	部分開示	2
	不存在	1
	取下	0
審査請求	0	

## 犬の飼い主の皆さまへ お済みですか 犬の登録・狂犬病予防接種

▶環境課

### 登録と狂犬病予防注射は、飼い主の義務です

生後 91 日以上の犬を飼っている方は、登録と狂犬病の予防注射を行ってください。

飼い犬を登録すること、また狂犬病予防注射を受けさせることは、狂犬病予防法第 4・5 条により義務付けられています。



### 犬の登録は生涯 1 回。予防注射は毎年 1 回。

**犬の登録** 環境課もしくは当麻庁舎市民窓口課で行ってください。

登録手数料 3,000 円

**狂犬病予防注射** 動物病院で受けてください。

※料金は動物病院により、異なります

登録内容に変更があった場合は、届け出てください

### 飼い主・住所などに変更があった場合

環境課で変更届を提出してください。

### 転出される場合

転出先の市町村担当課で鑑札を提出ください。

### 犬が亡くなった場合

鑑札を持って、環境課もしくは当麻庁舎市民窓口課で死亡届を提出ください。

## おもちゃ病院の開催場所が リサイクルプラザに変わります

▶環境課

毎月ゆうあいステーションなどで開催している「おもちゃ病院」の開催場所が葛城市リサイクルプラザに変わります。

**ところ** リサイクルプラザ（葛城市笛堂 277-1）

**時間** 10:00～14:00（受付 13:00 まで）

とき	ところ
6月8日(火)	リサイクルプラザ
7月20日(火)	リサイクルプラザ
8月17日(火)	リサイクルプラザ
9月21日(火)	リサイクルプラザ
10月19日(火)	リサイクルプラザ
11月16日(火)	リサイクルプラザ
12月21日(火)	リサイクルプラザ
1月18日(火)	リサイクルプラザ
2月20日(日)	中央公民館
3月15日(火)	リサイクルプラザ

## 中途失明者等生活訓練事業

▶社会福祉課

県では、中途失明者などの視覚障がい者に、将来の生活への道を見出すために必要な助言・指導と、自立生活に必要な前訓練としての歩行訓練・コミュニケーション訓練などを行い、社会参加の促進を図っています。

**対象** 在宅の重度の視覚障がい者

**実施方法** 対象者の家庭に指導員を派遣します。

**費用** 不要

（教材等の実費は対象者の負担となる場合あり）

### 申込方法

6月18日(金)までに社会福祉課へ申し込みください。申込者が予定人数を上回った場合は、新規の方を優先します。

## 空き家個別相談会

▶企画政策課

**とき** 6月26日(土)

セミナー 13:00～14:00（予約不要）

相談会 14:15～16:15（要予約・先着順）

**ところ** 新庄庁舎 2階会議室

※電話相談は、月～土曜日（日・祝日除く）の9:00～17:00まで受付ています。

**問** NPO 法人空き家コンシェルジュ

（葛城市空き家対策業務委託先）

【☎・FAX 0744(35)6211】

イベントなどは、やむを得ず中止・変更する場合があります。  
参加される際には、感染症対策にご協力ください。

まちの  
ニュース

市政  
ニュース

イベント  
募集

子育て  
健康

文化  
教養

お知らせ

# をすすめています

新しくなりました

## 磐城小学校附属幼稚園

磐城小学校附属幼稚園は、耐震化に伴い、令和元年6月から令和3年3月にかけて幼稚園を運営しながら安心・安全な園舎への改築工事を行ってきました。新園舎は延べ床面積1,801.91㎡で、保育室9室の他、職員室、遊戯室、配膳室、会議室、相談室があります。

すでに4月の新学期から新園舎での園生活が始まっており、園児たちの元気な声が園舎に響いています。



火災や災害時の地域防災の拠点

## 消防団屯所などを建替えました

老朽化が進む市内5ヶ所の消防団屯所およびホースタワーの建替え工事を行いました。

消防団屯所は、火災時や万が一の災害時に、地域防災の拠点となる重要な場所です。

今後も消防団は、新しくなった屯所とともに、地域防災の中心的な役割を担い、葛城市の安心・安全なまちづくりのために活動していきます。



耐震工事が完了

## 中央公民館・市民体育館

中央公民館および市民体育館は、令和2年6月から耐震改修工事を行い、令和3年3月末に完了しました。新耐震基準に対応しており、安心・安全に利用していただけるよう、皆様のご利用をお待ちしております。

なお、中央公民館および市民体育館は万が一の災害時の指定避難所のひとつであり、引き続き、葛城市の安心・安全なまちづくりを進めてまいります。



▲中央公民館



◀市民体育館のトイレ

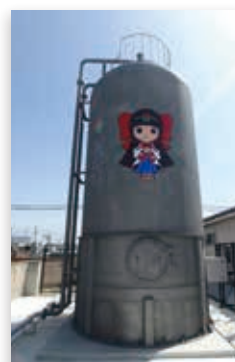
災害時の飲料水を確保

## 耐震性の貯水槽を設置しました

大規模な地震などの災害時に、市民の飲料水の確保のため、令和2年度に広域避難所である忍海小学校に耐震性貯水槽を設置しました。

**災害時などに、次のように役立ちます**

- 災害時の住民1人に対し、1日3リットルの飲料水が必要です。この貯水槽1基(40t)で延べ約1万3千人の飲料水が確保されています。
- 貯水槽本体には、安全で新鮮、清潔な水道水が流れています。大規模な地震時には、自動的に貯水槽への通水を遮断し、貯水槽内に40tの水道水を確保します。
- 火災時には、消防車接続口を利用して消火活動に利用できます。





# 葛城市は**災害に強い**まちづくり

ため池の決壊を防ぐために

## 玉ヶ池（染野）の工事の完成

近年は集中豪雨が頻発し、大規模地震などの災害時には、ため池の決壊による、人命や財産への危険が高まりつつあります。地元の皆さまのご要望をいただきながら、令和2年度で、玉ヶ池の堤体の耐震補強工事を行いました。今後も、地域の皆様が安心して生活できるように、ため池の整備を進めていきます。



集中豪雨による浸水を防ぐ

## ため池の整備を進めています

柿ノ本池（柿本）と大池（新在家）の「洪水吐<sup>こうずいばき</sup>」の改修を行いました。近年、「ゲリラ豪雨」と呼ばれる集中豪雨が頻発し、全国各地で浸水被害が起きています。そこで、大量の雨水が直接河川などに流れ込まないように、満水時に水を出す部分である「洪水吐」を整備し、ため池に貯水施設としての機能を持たせています。



ゆうあいステーションに

## コージェネレーション設備 設置

葛城市防災計画において、災害時指定避難所、指定福祉避難所に位置づけられているゆうあいステーション。「災害に強いまち」・「環境に優しいまち」を目指して、ゆうあいステーションに停電時に自立運転可能な都市ガスコージェネレーション（熱電供給）システムおよび高効率照明を導入する工事を行い、昨年12月に完成しました。なお、工事には環境省の補助金を活用しました。



洪水災害を防ぐために

## 新しい井堰<sup>いせき</sup>が完成しました

以前から浸水被害のあった、笛堂甘田川の井堰の改修が完了し、スライドゲートから、洪水時に対応できる自動転倒ゲートに更新しました。洪水災害を防止し、また、井堰の管理軽減により、操作による事故を未然に防止します。



まちの  
ニュース

市政  
ニュース

イベント  
募集

子育て  
健康

文化  
教養

お知らせ

## 補助

### 生ごみの減量化にご協力を！

家庭用生ごみ処理機の購入費用を補助します

▶環境課

#### こんな悩みに、さようなら！



生ごみの日まです置き場に困っている



生ごみのニオイが部屋から抜けない！



溜まった生ごみのムシが心配！



ごみ置き場に動物に荒らされる！

生ごみの年間排出量の約3割以上は、生ごみが占めていると言われており、家庭での生ごみ減量することが重要になってきています。

家庭用生ごみ処理機は、生ごみを乾燥させたり、生ごみを堆肥に変えることができます。

また、生ごみは捨てる時のひと工夫で生ごみの減量になります。

皆さんもぜひチャレンジしてみてください。

#### 生ごみ処理機補助

**補助金の額** 購入価格（税込）の1/2に相当する額

※限度額 30,000円

#### 交付対象者（全てに該当する）

- ①市内に住所を有している方
- ②購入した処理機を設置し、適正に維持管理ができる方
- ③処理機により堆肥化されたものを、適正に管理することができる方

**申請方法** 環境課窓口備え付けの申請書に領収書を添えて、環境課へ提出してください。

### ー生ごみを捨てる時のひと工夫ー

#### ①水に濡らさない

- 野菜の皮などは乾かしてから出しましょう
- 水分の少ないごみは濡らさず、水分の多いごみと別にしましょう



#### ②しぼって乾かす

お茶がらやティーバッグは、水気をしぼり乾かしてから出しましょう



#### ③捨てる前にひとしぼり

たまった水分をぎゅっとしぼってから出しましょう



安全・安心なまちづくり

## 補助金を交付しています

### 耐震改修工事

住宅の耐震化を促進し、災害に強い安全・安心なまちづくりを進め、市民の生命・財産の保護を図るため、耐震改修工事費の一部を補助します。

#### 補助金額

耐震改修工事費	補助金額
50～200万円以下	20万円
200～300万円以下	左記の額に0.1を乗じた額※
300万円超	30万円

※千円未満は切り捨て

#### 対象者

耐震改修工事を行う補助対象住宅の所有者等で、市税等を滞納していない方

#### 対象住宅（次のすべてを満たす住宅）

- ①昭和56年5月31日以前に着工した、市内にある木造の一戸建住宅または併用住宅（店舗等用に供する部分の床面積が延べ床面積の1/2未満のもの）
- ②耐震診断の結果、構造評点が1.0未満の住宅

#### 対象となる耐震改修工事

耐震改修前の構造評点が1.0未満のものを改修工事後、1.0以上の数値となる工事

#### 申請期限

11月30日(火)（土・日・祝日を除く）

#### ご注意ください！

耐震改修工事の契約をする前に、必ず補助金の申請をしてください。補助金の交付決定以前に工事に着手した場合は、補助金を交付できません。



### 申込先・問 生活安全課

- 必要書類は市ホームページなどで確認の上、生活安全課（新庄庁舎2階）まで申請ください。
- 予算の範囲内で受付します。

### 耐震診断



地震から家族と財産を守るには、強いわが家にすることが不可欠で、その第一歩が、わが家の健康診断ともいえる「耐震診断」です。

葛城市では、奈良県木造住宅耐震診断員の派遣を行っています。

#### 対象住宅（次のすべてを満たす住宅）

- ①市内にある木造住宅（一戸建ての住宅、長屋・共同住宅）のうち、昭和56年5月31日以前に着工されたもの
- ②延べ床面積がおおむね250㎡以下のもの
- ③階数が2以下のもの（地階を除く）

#### 診断方法

診断は市と契約した奈良県木造住宅耐震診断員によって目視で行われます（機械精密検査ではありません）。

#### 申請期限

12月28日(火)（土・日・祝日を除く）

補助金によって、受付期間が異なります。期限が過ぎたものは受付できませんので、ご注意ください。

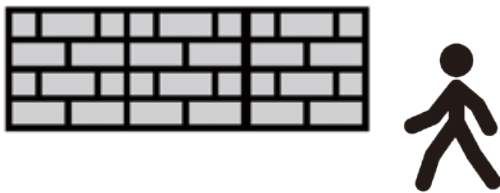




申込先・問 生活安全課

- 必要書類は市ホームページなどで確認の上、生活安全課（新庄庁舎2階）まで申請ください。
- 予算の範囲内で受付します。

ブロック塀などの撤去・改修



自然災害などでのブロック塀などの倒壊による事故の防止や道路の安全確保を図るため、ブロック塀などの撤去・改修工事費を補助します。

**補助金額** 補助対象経費の1/2

- ブロック塀などの撤去（限度額 10万円）
- 軽量フェンスなどの設置（限度額 20万円）

**対象者** ブロック塀などの撤去改修工事の施主、かつ次に該当する方

- 所有者
- 所有者から同意を得た方
  - ※共有の場合は、共有者全員の同意を得た方
- 建物の区分所有等に関する法律第3条により置かれた管理者
- 市税等を滞納していない方
- 暴力団ではない方で、暴力団もしくは暴力団員と社会的に非難されるべき関係を有しない方

**補助対象工事**

- ①**ブロック塀などの撤去**（次の全てに該当するもの）
  - ・市内に設置されたもの
  - ・道路等の路面または地表面からブロック塀などの上端部までの高さが80cm以上のもので道路などに面しているもの
  - ・ブロック塀などの高さが、ブロック塀などと道路境界までの水平距離より高いもの
- ②**軽量フェンスなどの設置**

①と一体で行うもので、撤去後に軽量フェンスなどを設置する場合（建築基準法に適合すること）

**申請期限** 12月28日(火)

6月6日～12日は  
危険物安全週間です

▶葛城消防署

全国统一標語

事故ゼロへ トライ重ねる ワンチーム

**危険物**とは？

消防法で定められ、一般的に次のような危険性を持った物品をいいます。

- 1 火災発生の危険性が大きい
- 2 火災拡大の危険性が大きい
- 3 消火が困難なもの

**身近にある危険物**

ご家庭でも使用するガソリン、灯油、軽油、塗料、接着剤、消毒用アルコールなどは危険物です。危険物の周囲ではみだりに火気を使用せず、保管についても容易に転倒しない安全な場所を選ぶなど、細心の注意を払ってください。

**危険物を取り扱う事業所の方へ**

日頃の作業を再確認し、安全な貯蔵、取り扱いをお願いします。また、施設や設備の変更等が生じる場合には、事前に葛城消防署までお問い合わせください。

地域と自衛隊の架け橋に  
自衛官募集相談員

4月19日、葛城市役所で令和3年度自衛官募集相談員委嘱式が開催され、阿古市長と自衛隊奈良地方協力本部長の連名により、中井謙之さんに委嘱状が交付されました。

自衛官募集相談員とは、志願者へ自衛官に関する情報提供や、志願者を自衛隊奈良地方協力本部へ紹介し、自衛官の募集に協力していただく方々です。



イベントなどは、やむを得ず中止・変更する場合があります。  
参加される際には、感染症対策にご協力ください。

# 補助

## 安全・安心なまちづくり さまざまな補助金を交付しています

### 感震ブレーカーの設置

感震ブレーカーは、地震時に一定以上の揺れを感知した場合、自動的にブレーカーなどの電気を止める機器です。設置することで、不在時やブレーカーを切って避難する余裕がない時に、電気火災を防止する有効な手段となります。

感震ブレーカーを設置する方に費用の一部を補助します。

**対象者** (次の要件をすべて満たす方)

- ①市内に自ら所有する住宅に居住している方
- ②本人および同一世帯全員が市税等を滞納していない方
- ③本人および同一世帯全員がすでに当該補助金の交付を受けていない方

#### 感震ブレーカーの種類・補助金額

下記の(※)のタイプを補助

タイプ	分電盤タイプ ※1		簡易タイプ ※2	コンセントタイプ
	(内蔵型)	(後付型)		
電気工事	必要	必要	不要	必要なタイプと不要なタイプあり
補助金上限額	3万円	1万円	3千円	補助対象外
補助額	設置費用の1/2 (100円未満は切り捨て)			

※1 一般社団法人日本配線システム工業会の感震機能付住宅用分電盤 (JWDS0007 付2) の規格で定める構造・機能を有するもの。

※2 「感震ブレーカー等の性能評価ガイドライン」(内閣府) で定める簡易タイプの性能評価に基づき、一般社団法人日本消防設備安全センターの認証を有するもの、または同等の性能を有すると認められるもの。

広告 (募集中です。詳しくは企画政策課まで)

まちの  
ニュース

市政  
ニュース

イベント  
募集

子育て  
健康

文化  
教養

お知らせ

## 高齢者の皆さまから作品募集

生きがいと健康づくりを推進します

▶長寿福祉課

### 高齢者作品展（ゆうあいステーション）

高齢者の生きがいと健康づくりを推進する作品展です。作品の保全に万全を期すため、出展の受付・返却もゆうあいステーションで行います。

**対象** 市内在住で60歳以上の方

**種別** 日本画・洋画・書・工芸・手芸・写真

**出品** 1人1点 **作品規格** 特になし

**提出期限** 7月20日(火)～21日(水)

9:00～16:00

**作品受付・展示場所・返却場所**

ゆうあいステーション2階

**展示期間** 7月27日(火)～8月3日(火)

10:00～16:00

※8月2日(月)は休館日です。

### シニア県展（第50回 奈良県高齢者美術展）

奈良県高齢者美術展が、奈良県文化会館で9月3日(金)～8日(水)に開催されます。

この美術展への出品は、サイズなどの規格が定められています。出品を希望する方には、詳細を定めた出品規定書をお渡しします。

**出品** 1部門につき1人2点

**出品料** 1点につき1,000円

**申込期限** 6月28日(月)

**申込み・問** 長寿福祉課

いずれも作品は壊れないように個別包装してください。



## 七夕の短冊を募集します

▶商工観光課

願い事を書いた短冊を相撲館に持参または郵送してください。

**展示期間** 7月1日(木)

～7月5日(月)

**締切** 7月5日(月)必着

～七夕のササ奉納～

「七夕」という小字が残る太田では、毎年7月7日に「たなばた棚機祭」が開催されます。願い事を書いた短冊をつけたササ飾りが棚機の森へ奉納され、相撲館のササ飾りも奉納されます。



## 結果ができる！鍵田式運動塾

▶健康増進課

お腹まわりをスリムにでき、自宅でも簡単にできる運動を知りたいあなたへ

**対象** 19歳以上の方でストレッチ運動などに支障のない方

**講師** 鍵田 忠芳さん（健康運動指導士）

**とき・ところ**

6月11日(金)・7月9日(金)

当麻スポーツセンター アリーナ

※会場を当初予定より変更していますので、ご注意ください。

いずれも13:30～14:30（受付13:15）

**持ち物** 屋内シューズ・水・タオル・マスク・床に敷くためのバスタオル（ヨガマット）

**申込み** 今まで参加したことのない方は、事前に新庄健康福祉センターまで申し込んでください。

※人数を制限して体組成測定を行います。

## イベント中止

▶商工観光課

新型コロナウイルス感染拡大防止対策のため、下記イベントを中止します。

- 市内小学生によるワンパク相撲大会
- 相撲未経験者による相撲体験
- 相撲甚句の披露





新庄中学校



「おはようございます」、「おはよう」登校してくる生徒たちの元気な挨拶が今朝も交わされる新庄中学校の北門。

みんなを迎えている学校スローガンを掲げた大きな看板は、昨年度の卒業生たちから贈られたものです。

「百花繚乱」それぞれが自分色に輝き、美しい花を咲かせようという意味で、「協力・幸福・個

性美・平和・情熱・信じ合う心・希望・青春の喜び・優しさ・絆」の花言葉をもつ10種類の花々が描かれています。この学校スローガンのもと、今置かれている状況に負けず、卒業生たちの思いを受け継いでそれぞれが充実した日々を送ることを目指します。

【文：新庄中学校】



Hello トミーです！

vol.22

クリケット Cricket

クリケットは野球と似ており、バットとボールを使い、バッティングチームとピッチングチームを交代して行うスポーツです。しかし、クリケットは、野手はミットを使わなかったり、打者はボールを360度どこでも打つことができたり、野球と比べると違うところがあります。クリケットの試合種類によって、3時間から5日間にわたって試合を続けることもあります。

Cricket shares many similarities with baseball and both are bat-and-ball games which alternate between a batting team and a bowling/pitching team. Some key differences are that cricket is fielders do not wear mitts and batters can hit the ball in any direction including backwards. There are many different formats of cricket



葛城市と海外を繋ぐ国際交流員

name トミー・リー

from オーストラリア・メルボルン  
市企画政策課で勤務。



◆英語で葛城市を発信！

Instagram

フェイスブック

SNS (Instagram、フェイスブック) を使って、情報を発信中！



and matches can last between 3 hours to 5 days.

野球はアメリカと日本で大人気ですが、クリケットはオーストラリアやイギリス、南アフリカ、インド、スリランカなど、世界的にやっています。オーストラリアにはクリケットはAFL (オーストラリアンフットボールリーグ) とラグビーの次に人気のスポーツです。私も子どもの時、裏庭でクリケットをよく遊びました。

Whilst baseball is mainly popular in North America and Japan, cricket is played worldwide in Australia, UK, South Africa, India, Sri Lanka and many others. It is one of the most popular sports in Australia, after AFL (Australian football league) and rugby. When I was young I used to play cricket in my backyard.



## 熱中症にご注意を！

熱中症は命にかかわる病気ですが、予防法を知っていれば防ぐことができます。特に、熱中症になりやすい小さい子どもや高齢者などは、日常生活の中では、次のことに気をつけましょう。

### 子どもの予防ポイント

- 顔色が赤く、ひどく汗をかいていたら、涼しいところで十分に休息させる
- のどが渴いたら、適度に水を飲ませる
- ふだんから暑さに慣れさせる
- 熱を逃がしやすい服装を選ぶ

### 高齢者の予防ポイント

- のどが渴かなくても水分補給する
- 部屋の温度をこまめに測り、効果的にエアコンや扇風機を利用する
- 1日1回汗をかく運動をする

## 健康相談の実施日程

下記はすべて予約制です。予約先 健康増進課【☎ 0745 (69) 9900】

事業	対象	とき	受付時間	ところ
成人健康相談 骨密度測定	成人の方	6月8日(火)	10:00～11:00 9:15～11:30	新庄健康福祉センター
乳幼児健康相談	小学校入学前の乳幼児	6月21日(月)	9:15～11:15	
		6月22日(火)	13:15～15:15	
保健師・管理栄養士による対面での子育てに関する相談（感染症対策のため、体制を変更して実施）				

※年間の予定は、健康カレンダーでご確認ください



がんの早期発見に役立つ！

## 医療機関けんしんが始まります

胃がん(内視鏡)・大腸がん・子宮頸がん・乳がん・前立腺がん・肝炎ウイルス検診を医療機関でお得に受けることができます。

がんは早期発見すれば、完治できるものもあります。そのためには、自覚症状のないうちから定期的ながん検診を受けることが大切です。

### 次の方が対象です

- 子宮頸がん検診 20歳以上
- 大腸がん検診・乳がん検診 40歳以上
- 肝炎ウイルス検診  
40歳以上(一生涯に一度、無料で受けられます)
- 胃(内視鏡)・前立腺がん検診 50歳以上

### 受診するには

新庄健康福祉センターまたは當麻保健センターまで、受診票を取りにお越しいただくか、お電話ください。

※なお、新型コロナウイルス感染症対策の状況により受診できない医療機関もあります。

(受診票を取りに来られる際にご確認ください)

☎ 新庄健康福祉センター

広告（募集中です。詳しくは企画政策課まで）



☎ 0745 (69) 9900



ウォーキング  
情報

## 今年は特に食中毒にご用心！

～新型コロナ対策時の食中毒予防～

気温や湿度が上がってくると、食中毒の菌も繁殖しやすくなります。冬の間は食卓に置いていても大丈夫だったものでも、室温・湿度が高くなってくると菌が繁殖し、食中毒の危険が増します。今年 は自粛生活で体力や抵抗力が低下し、食中毒にかかりやすくなっている人も多いでしょう。また、テイクアウトなどで持ち歩く時間や、購入してから食べるまでの時間等で食中毒の危険が高まります。何事も過信せず、安全な食生活を送るためにも、一人ひとりが食中毒の予防法をしっかりと身につけましょう。



### 食中毒を起こさないための3原則

細菌やウイルスを「つけない」「増やさない」「やっつける」

#### ☆菌をつけない

- 調理の前や食事の前には、必ず石けんで手を洗いましょう。新型コロナウイルス感染症予防にも有効です。
- 生の肉や魚を切った包丁、まな板をそのまま使わないようにしましょう（肉用、魚用、野菜用に分けるのがベストです）。

#### ☆菌を増やさない

- 冷蔵庫を過信せず、冷蔵庫内は10℃以下に保ちましょう。
- 生物や冷凍食品は最後に買い、寄り道をしないで帰りましょう。
- テイクアウト食品の持ち歩き時間は短くし、室温に放置しないこと。すぐに食べないときは冷蔵庫へ入れましょう。

#### ☆菌をやっつける

- 食品はしっかり加熱。食品の表面だけでなく、中心部まで火が通っているか確認しましょう。電子レンジでの加熱は、時々かき混ぜてまんべんなく加熱しましょう。

子育てが終わってひと段落した方、大歓迎！

## ファミリー・サポート・クラブ『子育て一緒に支えあおう！』



☎ 0745 (69) 5241

### ファミリー・サポート・クラブとは？

子育ての手助けをしてほしい人（利用会員）・子育てのお手伝いのできる人（援助会員）が、相互に助け合っていく組織です。子どもが健やかに育ち、子育てをしている人が、安心して社会生活ができる環境づくりを進めます。

### こんなときに利用してください！

- 学童保育や保育所・幼稚園の送迎。また、その後の預かり
- 子どもを連れて出かけにくいときの預かり
- リフレッシュしたいときの預かり など

### 利用するにはまず登録を！

年間を通して随時会員登録をしています。子育て支援センターまたは子育て福祉課にお問い合わせください。

#### 必要なもの

- 顔写真（タテ3cm×ヨコ2.5cm）1枚
- 印鑑

### 援助会員を募集しています

#### 対象

- ・心身ともに健全で、子育てに理解がある20歳以上の方
- ・自宅または利用者の家で、子どもを預かることも可能な方
- ※援助会員をご希望の方は、クラブが実施する説明会と講習会（6講座）を受けてください。開催時期は11月に予定しています。

#### ファミリー・サポート・クラブ会員の声

- 育児をすべて1人ですることに限界を感じた。近くに見てくれる人がいて、とても心強く、心に余裕ができました（利用会員 2歳児のママ）
- 自身の子育てが大変だった経験もあり、少しでもお母さんの助けになりたいと思っています。お母さんのひとりの時間も必要！気軽に利用して欲しいです。（援助会員）

イベントなどは、やむを得ず中止・変更する場合があります。参加される際には、感染症対策にご協力ください。





※子育て支援センターは新庄健康福祉センター内にあります 子育て支援センター  
情報

☎ 0745 (69) 5241

## 室内でたっぷり遊べる広場 (未就園児対象) ※要予約

■…つどいの広場 (子育て支援センター) 定員 5 組  
午前の部 9:30 ~ 10:30/10:45 ~ 11:45  
午後の部 13:00 ~ 14:00/14:45 ~ 15:45

※ 6月2日(休)、3日(休)は予防接種会場となるため午  
前のみ

※ 6月24日(休)~7月1日(休)は、集団健診のため  
13:00 ~ 15:00 のみ

磐城校区児童館のつどいの広場 定員 5 組

【☎ 0745 (48) 3670】

とき 月~金曜日

9:30 ~ 12:00 / 13:00 ~ 15:00

○…おでかけ広場 (ゆうあいステーション)

9:30 ~ 12:00

※会場が閉館となる場合は中止となります。

※おはなしを楽しむ日は当面の間、休止させ

ていただきます。また再開が決まりましたら、

ホームページ等でお知らせします。

対象年齢は

こちらから

## 年齢別つどい (子育て支援センター)

定員 10 組・予約制

わんぱくルーム (2 歳児)

6月18日(金) 9:30 ~ 11:30 (新庄地区)

6月22日(火) 9:30 ~ 11:30 (當麻地区)

ひよこルーム (1 歳児)

6月8日(火) 9:30 ~ 11:30 (當麻地区)

6月11日(金) 9:30 ~ 11:30 (新庄地区)

こあらルーム (0 歳児)

6月14日(月) 午前の部 10:00 ~ 11:00

午後の部 13:30 ~ 14:30

らっこルーム (0 歳児)

6月21日(月) 午前の部 10:00 ~ 11:00

午後の部 13:30 ~ 14:30

広告 (募集中です。詳しくは企画政策課まで)

	日	月	火	水	木	金	土
6			1	2	3	4	5
	6	7	8	9	10	11	12
	13	14	15	16	17	18	19
	20	21	22	23	24	25	26
	27	28	29	30			

	日	月	火	水	木	金	土
7					1	2	3
	4	5	6	7	8	9	10
	11	12	13	14	15	16	17
	18	19	20	21	22	23	24
	25	26	27	28	29	30	31

## 児童手当を受給している方へ

▶子育て福祉課

提出期限 6月30日(水)

児童手当現況届を子育て福祉課に提出してくだ  
さい (対象者には用紙を送付します)。

未提出の場合、受給資格があっても手当を受け  
ることができません。必ず提出ください。

この現況届は、受給者の前年の所得状況と、6  
月1日における養育状況など、児童手当を引き続  
き受ける要件に該当するかどうかを確認するた  
めのものです。

## 障害年金などを受給しているひとり親の方へ

▶子育て福祉課

提出期限 6月30日(水)

これまで障害基礎年金等を受給していること  
で児童扶養手当を受給できなかった方は、6月30  
日までに申請すれば3月分の手当から受給でき  
る場合がありますので、まずは子育て福祉課ま  
でご相談ください。

※制度改正の詳細は広報かつらぎ3月号をご覧  
ください



新庄 ☎ 0745 (69) 4646  
 當麻 ☎ 0745 (48) 6000



図書館情報

### 新着図書

#### 【一般書】

ミステリ仕掛けの英単語 桃戸 ハル 新庄館  
 最強の野菜スープ40人の証言ー 前田 浩 新庄館  
 アパートたまゆら 砂村 かいり 當麻館

#### 【児童書】

未来をつくるあなたへ 中満 泉 當麻館  
 わたし、パリにいったの たかどの ほうこ 當麻館  
 フートンのおふとん 北村 裕花 新庄館

#### 【葛城歌壇短歌講座】

短歌の基本を学び、あなたの想いを三十一文字に詠んでみませんか。(参加費無料)

**対象** 大人 (20名)

**とき** 7月5日(月) 13:30～15:30

**ところ** 新庄文化会館 展示室

**講師** 英保 志郎さん  
 (葛城歌壇選者「音聲」代表)

※短歌の添削を希望の方は、6月20日(日)までに新庄図書館へ提出してください。

**申込み・問** 新庄図書館

## おはなし会

**とき** 6月20日(日) 13:30～

**ところ** 當麻図書館 1階児童閲覧室

◇絵本：かさ

◇おはなし：口の大きな蛙の子 ほか

☆おはなし：カメのこうらはひびだらけ ほか

**とき** 6月26日(土) 14:00～

**ところ** 新庄文化会館 展示室

◇紙芝居：へびがかえるのをむわけ

◇大型絵本：ちいさなきいろいかさ

☆おはなし：大和のカエルと大阪のカエル  
 ほか

◇小さい子向け ☆大きい子向け

※おはなしが始まると部屋には入れません。  
 時間に間に合うようにお越しください。

ブレンド one による

### 英語絵本の読み聞かせ会

～幼児から小学校低学年を対象にした

プログラムですが、どなたでも参加できます～

**とき** 6月13日(日) 10:00～

**ところ** 當麻図書館 2階研修室

絵本：MINE'S BIGGER THAN YOURS!

アクティビティ：OPEN, CLOSE!

公開講座 葛城学へのいざない

#### ①「首子遺跡と只塚廃寺」

**とき** 6月12日(土) 14:00～

**講師** 大西 貴夫さん (檀原考古学研究所係長)

入場  
無料

#### ②「古代忍海と脇田遺跡」

**とき** 6月26日(土) 14:00～

**講師** 千賀 久 (当館特任館長)

いずれも

**ところ** 歴史博物館 あかねホール

**定員** 90名

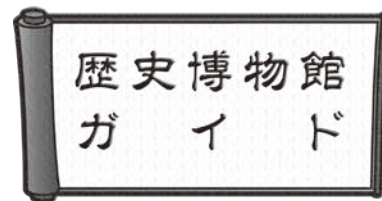
**申込み** 6月2日(水) 9:00～受付開始

※電話または窓口で申込みが必要

※定員になり次第、締め切ります



歴史博物館  
情報



☎ 0745 (64) 1414

春季企画展

#### 『発掘 葛城山麓の集落遺跡』

葛城山から二上山の山麓で、縄文時代から飛鳥・奈良時代に営まれた集落遺跡について紹介しています。

**とき** 7月11日(日)まで

**ところ** 歴史博物館1階 特別展示室

まちの  
ニュース

市政  
ニュース

イベント  
募集

子育て  
健康

文化  
教養

お知らせ

## 部員募集 マルベリーホール ステージオペレータークラブ

### ▶新庄文化会館

舞台の裏方に興味がある方、観客の立場だけでは得られない貴重な体験をあなたも一緒にしてみませんか！

**入部資格** 16歳以上の方  
(18歳未満は保護者の同意が必要)

**活動場所** 新庄文化会館  
マルベリーホール

### 活動内容

#### ○フロントボランティア

チケットのもぎり、客席案内、チラシの挟み込み、広報活動など

#### ○舞台ボランティア

舞台道具・ピアノ・音響・照明機材等の設置や撤収の手伝いなど

※原則、月1回の研修を実施

**活動期間** 登録日～年度末まで  
(更新可能)

**その他** 登録費は年間1,000円

☎ 新庄文化会館

## 膠原病 医療講演会

**とき** 6月13日(日)

13:00～(受付12:00)

**ところ** 県社会福祉総合センター  
(橿原市大久保町320-11)

**参加費** 500円(資料代)

### 講演

①『膠原病と診断されたら』最新の治療から合併症まで

近畿大学医学部奈良病院 膠原病内科 科長 医学博士 杉山昌史 先生

②『膠原病と骨粗鬆症』

近畿大学医学部奈良病院 整形外科リウマチ科 診療講師 医学博士 山崎 顕二 先生

参加希望の方は、6月10日までに下記へお申し込みください。

**主催** 全国膠原病友の会 奈良支部  
**申込先** ☎・FAX 0744-42-0699 (大森方)

## 吉野川分水の通水

### ▶農林課

6月1日～9月20日までの通水期間中の事故防止のため、下記のことにご協力をお願いします。

○吉野川分水幹線水路へ立ち入らない

○水路構造物、特に樋門、土砂・余水吐ゲート等に手を触れない

○水路内へ汚物、木片、石、塵芥、草などを投げ込まない

○地域内の河川は、急激な流量の増減が予想されるので注意する

### 分水止水予定表

土用干し期間(7日間)

7月21日～27日

平日止水日(水・木曜日計12日間)

6月30日

7月1・7・8・14・15日

8月11・12・18・19・25・

26日

## 消防統計 4月中(2021年累計)

火災	1件	(4件)
救急	152件	(584件)
救助	1件	(9件)

葛城消防署 ☎(69) 7171

火災案内 ☎0180 (99) 7552

## 人の動き 5月1日現在(前月比)

男	18,094人	(-15人)
女	19,526人	(+4人)
合計	37,620人	(-11人)
世帯数	15,214戸	(+8戸)

## 編集後記

ワクチン接種の取材。接種された方に「痛かったですか?」ときくと、多くの方が「痛くなかった」とおっしゃりました。私も機会があればぜひ受けてみたいと思いました。



## 蓮花ちゃん 父の日メッセージカード

### ▶商工観光課



蓮花ちゃんのメッセージカードで、感謝を伝えませんか?

市ホームページからダウンロード可能です。ぜひダウンロードしてご自宅で利用ください。

## 訂正とお詫び

### ▶健康増進課

広報かつらぎ5月号P30に記載した骨密度測定について、下記のとおり誤りがありました。ここに訂正し、お詫び申し上げます。

**訂正内容** 6月8日(火)

骨密度測定の実施場所  
誤) 當麻保健センター  
正) 新庄健康福祉センター

## てんいち先生



毎月11日は人権を確かめあう日です



# 無料相談コーナー

相談	とき	ところ	予約	問い合わせ
人権・行政・心配ごと相談	6月10日(休)	新庄庁舎 歴史博物館（女性相談員） 當麻文化会館	不要	▶総務財政課・人権政策課 【☎ (69) 3001】 社会福祉協議会 【☎ (48) 3373】
	6月17日(休)			
	6月24日(休)			
弁護士による法律相談	6月3日(休)	當麻文化会館 新庄庁舎	要	▶企画政策課 【☎ (44) 5016】
	6月17日(休)			
中南和法律相談	6月10日(休)	新庄庁舎	要	▶奈良弁護士会 【☎ 0742 (22) 2035】
消費生活相談 (できるだけ電話で相談ください)	毎週月曜日	當麻庁舎【☎ (44) 5111】 御所市役所 【☎ 0745 (62) 3001】 (内242)	不要	▶商工観光課
	毎週木曜日			
※架空請求や悪質商法などの相談に対応。				
子ども・若者サポート相談	平日9時～17時 (第2・第4土曜は事前予約者のみ)	子ども・若者サポートセンター	※	▶子ども・若者サポートセンター ハローサンキュー 【☎ (48) 8639】
	※相談内容により要予約。 ※妊娠・出産・子育て・不登校・自立などの悩みを、臨床心理士・保健師・保育士・社会福祉士などが対応。			
若者自立のための相談	6月16日(休)	子ども・若者サポートセンター	要	▶若者サポートステーション やまと【☎ (44) 2055】
	※15～39歳の方の進路・就職などの悩みを、キャリアコンサルタントなどが対応。			
ひとり親家庭の出張就業相談	6月11日(金)	當麻庁舎	要	▶子育て福祉課 【☎ (44) 5105】
女性カウンセラーによる女性の悩み相談	6月10日(休)	子ども・若者サポートセンター 新庄庁舎	要	▶人権政策課 【☎ (44) 5005】
	6月24日(休)			
増改築・耐震相談	6月26日(土)	中央公民館	不要	▶葛城市建築組合 藤井本 弘 (新庄)【☎ (69) 2877】 / 藤井本正明 (當麻)【☎ (69) 2753】 または都市計画課【☎ (44) 5013】
	7月4日(日)	當麻文化会館		
手話通訳者の設置	毎週水曜日	新庄庁舎 當麻庁舎	不要	▶社会福祉課 【聴覚障がい者等専用FAX】 (43) 8186
	毎週金曜日			
おもちゃ病院	6月8日(火)	リサイクルプラザ (笛堂 277-1)	不要	▶環境課【☎ (44) 5004】 ※部品代は実費

まちのニュース

市政ニュース

イベント募集

子育て健康

文化教養

お知らせ

## 今月の休館・休園日

	6月														7月																				
	火	水	木	金	土	日	月	火	水	木	金	土	日	月	火	水	木	金	土	日	月	火	水	木	金	土	日	月	火						
	1	2	3	4	5	6	7	8	9	10	11	12	13	14	15	16	17	18	19	20	21	22	23	24	25	26	27	28	29	30	1	2	3	4	5
図書館 (新庄・當麻)	休						休	休						休							休	休					休	※						休	
文化会館 (新庄・當麻)	休						休	休						休							休	休					休							休	
歴史博物館	休						休	休						休							休	休					休							休	
相撲館	休	休					休	休						休	休						休	休					休	休						休	
當麻スポーツセンター	休						休	休						休							休	休					休							休	
コミュニティセンター	休						休	休						休							休	休					休							休	
中央公民館	休						休	休						休							休	休					休							休	
ふるさと公園	休	休					休	休						休	休						休	休					休	休						休	
葛城山麓公園							休	休						休							休	休					休							休	
いきいきセンター							休							休							休						休							休	
ゆうあいステーション							休							休							休						休							休	

※整理休館日

無料相談、休館・休園などは、変更となる場合があります。  
参加される際には、感染症対策にご協力ください。



我が家の

# かつらキッズ



メール



google フォーム

こちらから申込み♪

2歳

増田光希ちゃん  
(尺土)



0歳

丸山虎斗ちゃん  
(尺土)



0歳

岡 陽音ちゃん  
(北花内)



3歳

山田春翔ちゃん  
(北花内)



2歳

幸脇菜穂ちゃん  
(北道穂)



1歳

中村向葵ちゃん  
(北道穂)



2歳

更谷海斗ちゃん  
(東室)



1歳

村上結珠希ちゃん  
(尺土)



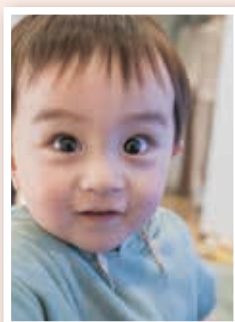
2歳

吉川里和ちゃん  
(北花内)



1歳

河内志仁ちゃん  
(今在家)



0歳

明比美桜ちゃん  
(尺田)



0歳

中田 なるちゃん  
(柿本)



## 写真募集 〈市内在住の3歳以下〉

子ども氏名(ふりがな)・生年月日・住所(番地不要/任意)・保護者氏名・続柄・電話番号・広報誌等への掲載の同意を記入し、写真(縦)をgoogleフォーム(アカウント必要)かメールで申込みください。詳しくは市HPを確認。  
※申込み順で随時掲載。申込み時点で3歳であれば可。1人1回のみ掲載。

☎ 企画政策課 [kikaku@city.katsuragi.lg.jp](mailto:kikaku@city.katsuragi.lg.jp)

避難情報が新しくなりました 詳しくは P5

