

葛城市  
地域包括ケア実態調査  
調査結果報告書

平成 28 年 3 月

葛 城 市



# 目次

<b>I 調査の概要</b> .....	<b>1</b>
1 調査の目的 .....	1
2 調査対象 .....	1
3 調査期間 .....	1
4 調査方法 .....	1
5 回収状況 .....	1
6 調査結果の表示方法 .....	1
<b>II 基本属性</b> .....	<b>2</b>
(1) 性別・年齢別 .....	2
(2) 要介護度別 .....	2
<b>III 生活機能評価等結果</b> .....	<b>3</b>
1 生活機能評価基本チェックリストによる分析 .....	3
①運動器の機能 .....	3
②栄養 .....	4
③口腔機能 .....	6
④閉じこもり .....	7
⑤認知 .....	9
⑥うつ .....	10
⑦虚弱 .....	12
⑧二次予防事業対象者 .....	14
2 基本チェックリスト合計得点の度数分布，累積相対度数 .....	15
<b>IV 調査結果</b> .....	<b>16</b>
(1) 本人の状況について .....	16
(2) 在宅医療・介護について .....	18
(3) 認知症について .....	27
(4) 日常生活について .....	31



# I 調査の概要

## 1 調査の目的

葛城市の今後の施策展開につなげるため、地域包括ケアの実現に向けた実態を把握するための調査を実施するものです。

## 2 調査対象

葛城市在住の要介護2までの65歳以上9,000人を悉皆抽出

## 3 調査期間

平成28年1月25日から平成28年2月8日

## 4 調査方法

郵送による配布・回収

## 5 回収状況

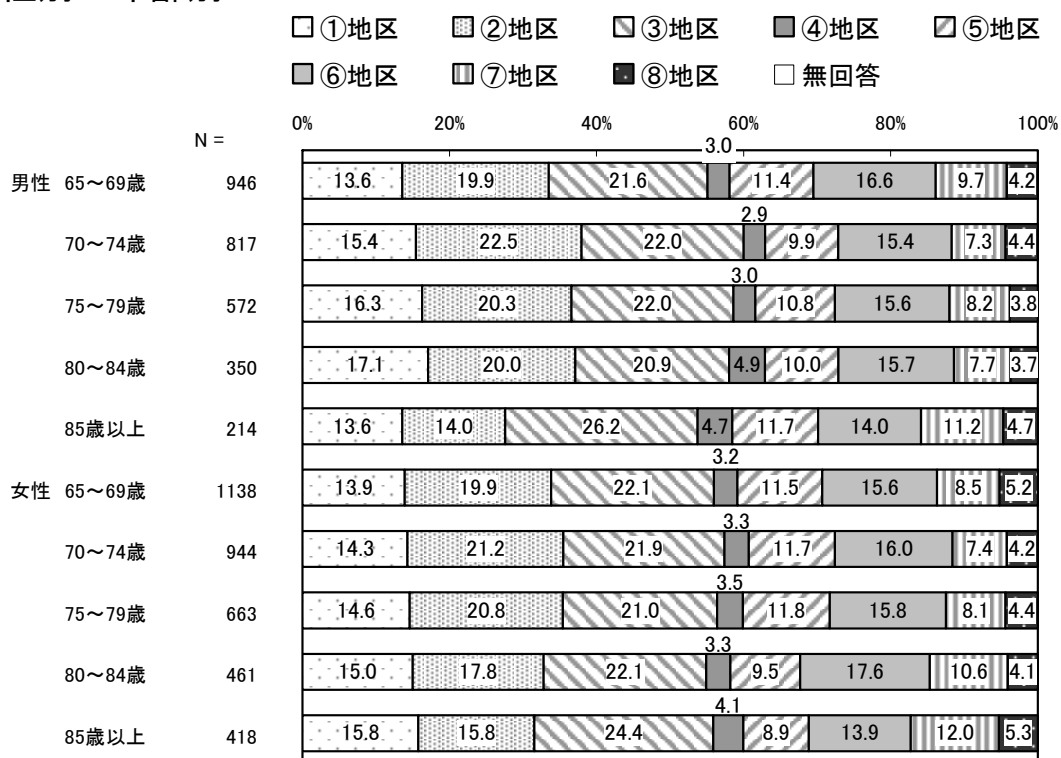
配布数	有効回答数	有効回答率
8,996通	6,615通	73.5%

## 6 調査結果の表示方法

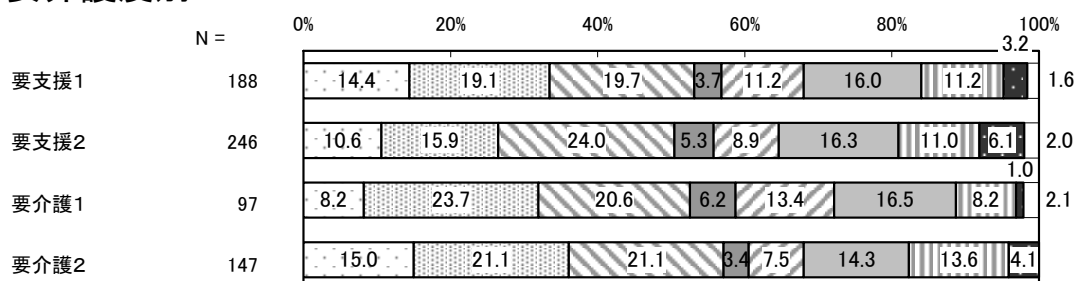
- ・回答は各質問の回答者数（N）を基数とした百分率（%）で示してあります。また、小数点以下第2位を四捨五入しているため、内訳の合計が100.0%にならない場合があります。
- ・複数回答が可能な設問の場合、回答者が全体に対してどのくらいの比率であるかという見方になるため、回答比率の合計が100.0%を超える場合があります。
- ・クロス集計の場合、無回答を排除しているため、クロス集計の有効回答数の合計と単純集計（全体）の有効回答数が合致しないことがあります。なお、クロス集計とは、複数項目の組み合わせで分類した集計のことで、複数の質問項目を交差して並べ、表やグラフを作成することにより、その相互の関係を明らかにするための集計方法です。
- ・調査結果を図表にて表示していますが、グラフ以外の表は、最も高い割合のものを■で網かけをしています。（無回答を除く）

## II 基本属性

### (1) 性別・年齢別



### (2) 要介護度別



※地区の区分

区分	地区の詳細
①地区	加守、新在家、染野、今在家、當麻、勝根
②地区	尺土、八川、疋田
③地区	木戸、長尾、竹内、兵家、太田、南今市、大畑
④地区	山田、平岡、笛吹、山口、梅室、寺口
⑤地区	南藤井、大屋、新庄、葛木、林堂、西辻、脇田
⑥地区	北花内、南花内、柿本、東室、南道穂
⑦地区	新町、南新町、新村、はじかみ、笛堂、忍海
⑧地区	中戸、弁之庄、北道穂、西室

### Ⅲ 生活機能評価等結果

#### 1 生活機能評価基本チェックリストによる分析

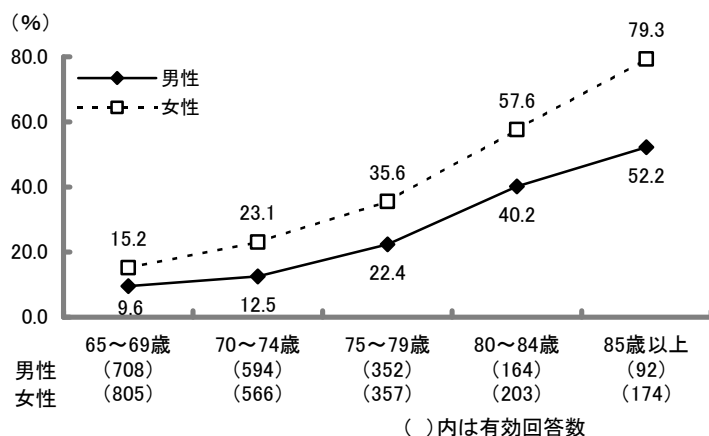
##### ①運動器の機能

《運動器の機能》（以下の5項目のうち3つ以上該当）

- ①階段を手すりや壁をつたわずに昇っていますか。
- ②椅子に座った状態から何もつかまらずに立ち上がっていますか。
- ③15分位続けて歩いていますか。
- ④この1年間に転んだことがありますか。
- ⑤転倒に対する不安は大きいですか。

##### 【性年齢別】

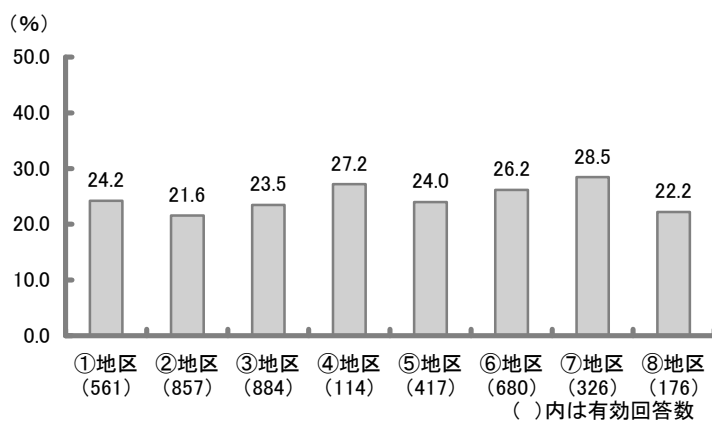
性年齢別でみると、男女ともに年齢が上がるにつれ該当者割合が高くなっています。また、男性に比べ女性の方が割合は高くなっています。



※認定を受けている高齢者は含みません。

##### 【地区別】

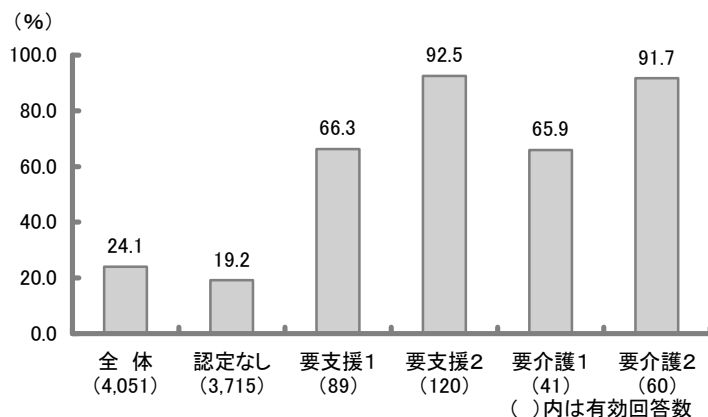
地区別でみると、④地区、⑦地区で該当者割合が高く、3割近くとなっています。



※認定を受けている高齢者は含みません。  
※地区の詳細についてはP 2 参照。

## 【要介護度別】

要介護度別で見ると、認定なしでは約2割となっています。また、要支援2、要介護2で該当者割合が高く、約9割となっています。



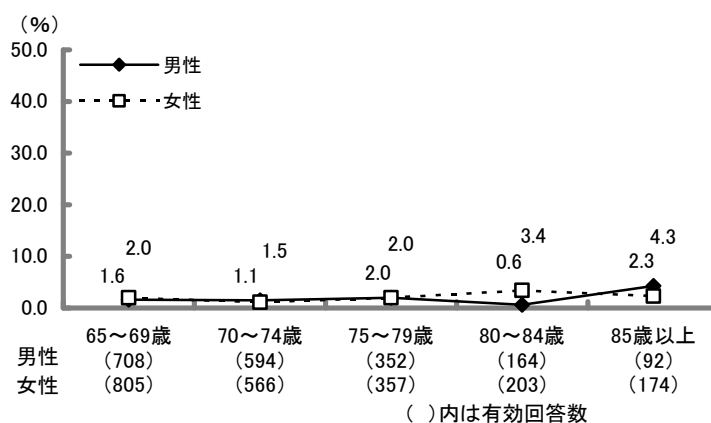
## ②栄養

《栄養》(以下の2項目のうち2つに該当)

- ① 6か月間で2～3kg以上の体重減少がありましたか。
- ② BMIが18.5未満

## 【性年齢別】

性年齢別で見ると、大きな差異はありません。

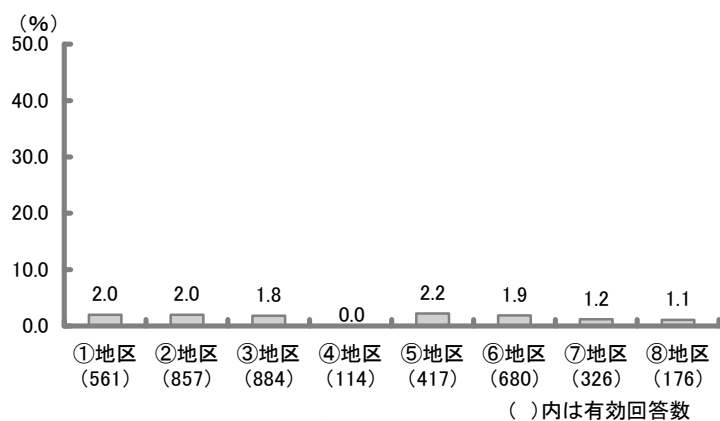


※認定を受けている高齢者は含みません。



### 【地区別】

地区別でみると、大きな差異はありません。

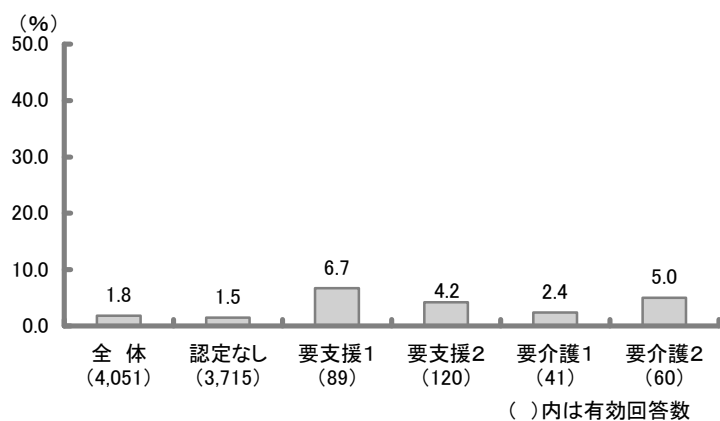


※認定を受けている高齢者は含みません。

※地区の詳細についてはP 2 参照。

### 【要介護度別】

要介護度別でみると、要支援1で該当者割合が高く、1割近くとなっています。



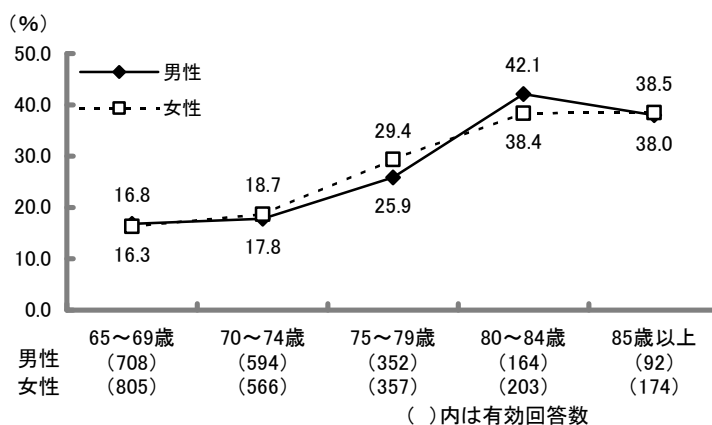
### ③口腔機能

《口腔機能》（以下の3項目のうち2つ以上に該当）

- ①半年前に比べて固いものが食べにくくなりましたか。
- ②お茶や汁物等でむせることがありますか。
- ③口の渇きが気になりますか。

#### 【性年齢別】

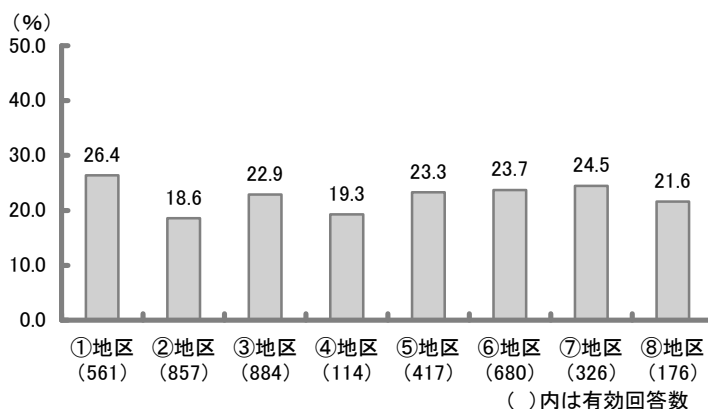
性年齢別で見ると、女性では年齢が上がるにつれ該当者割合が高くなっています。また、男性では年齢が上がるにつれ80～84歳をピークに該当者割合が高くなっており、その後、減少しています。



※認定を受けている高齢者は含みません。

#### 【地区別】

地区別で見ると、①地区で該当者割合が高く、2割半ばとなっています。

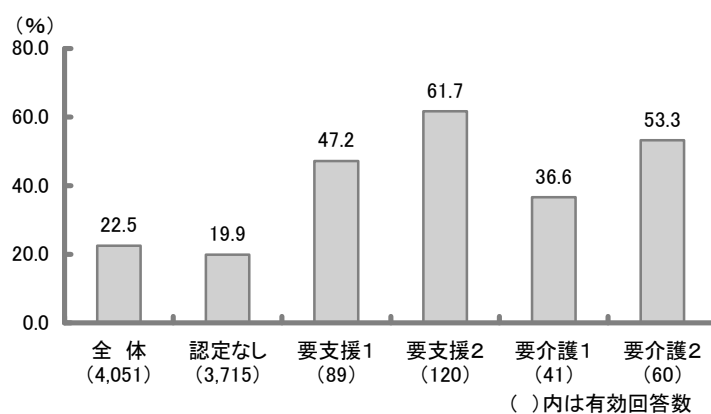


※認定を受けている高齢者は含みません。

※地区の詳細についてはP 2 参照。

### 【要介護度別】

要介護度別でみると、認定なしで該当者割合が約2割となっています。また、要支援2で該当者割合が高く、約6割となっています。



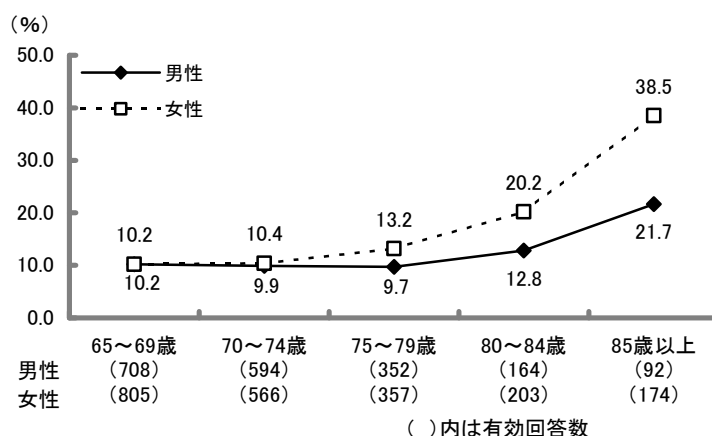
### ④閉じこもり

《閉じこもり》(以下の項目に該当)

①週に1回以上は外出していますか。

### 【性年齢別】

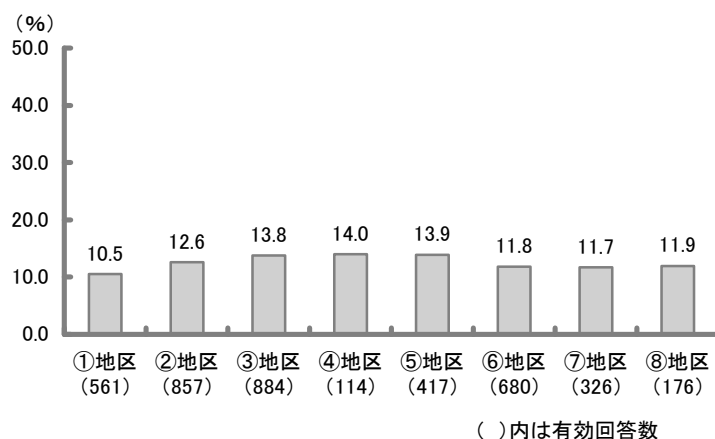
性年齢別でみると、男女ともに年齢が上がるにつれ該当者割合が高くなっており、特に女性の85歳以上で該当者割合が急激に高くなり、4割近くとなっています。



※認定を受けている高齢者は含みません。

### 【地区別】

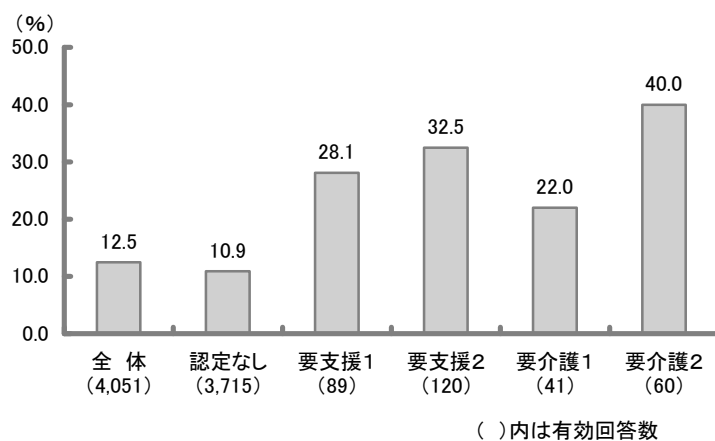
地区別でみると、大きな差異はありません。



※認定を受けている高齢者は含みません。  
※地区の詳細についてはP 2 参照。

### 【要介護度別】

要介護度別でみると、認定なしでは約 1 割となっています。また、要介護 2 で該当者割合が高く、4 割となっています。



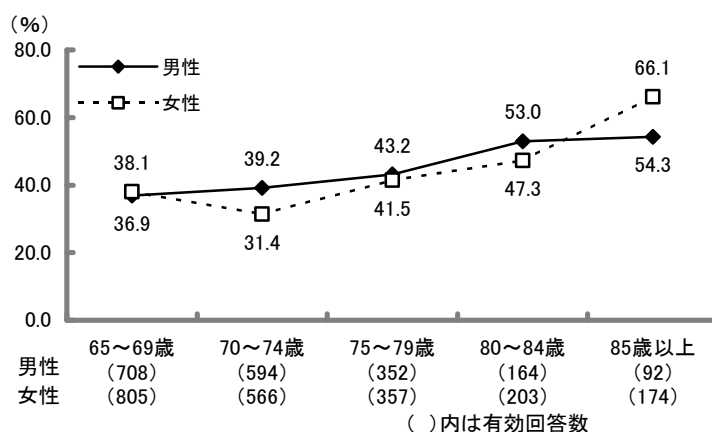
## ⑤ 認知

《認知》（以下の3項目のうち1つに該当）

- ① 周りの人から「いつも同じ事を聞く」などの物忘れがあるとされますか。
- ② 自分で電話番号を調べて、電話をかけることをしていますか。
- ③ 今日が何月何日かわからない時がありますか。

### 【性年齢別】

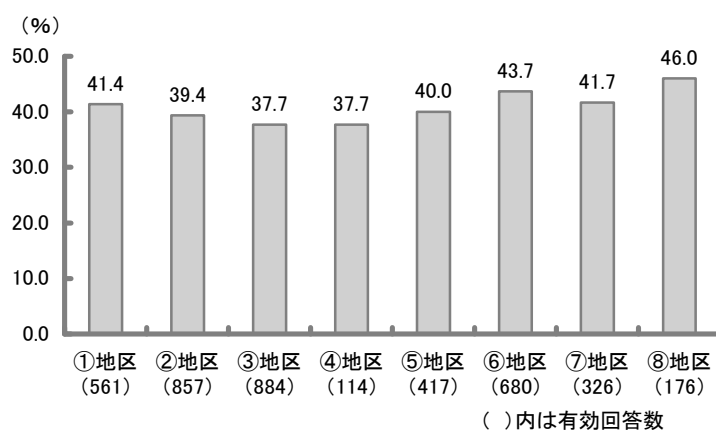
性年齢別でみると、男女ともに年齢が上がるにつれ該当者割合が高くなる傾向がみられ、特に女性の85歳以上で該当者割合が急激に高くなり、6割半ばとなっています。



※認定を受けている高齢者は含みません。

### 【地区別】

地区別でみると、⑧地区で該当者割合が高く、4割半ばとなっています。

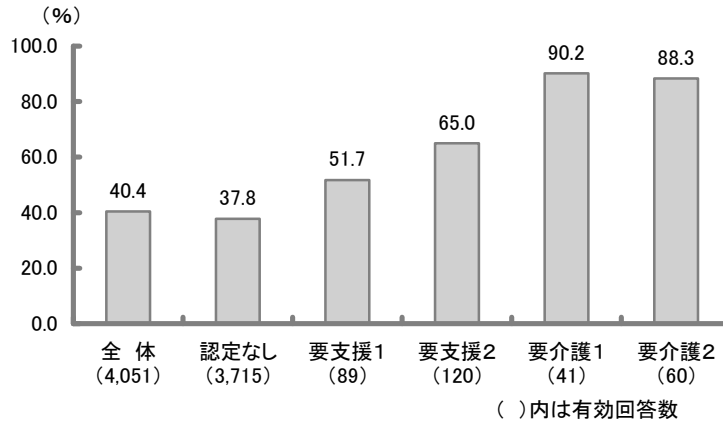


※認定を受けている高齢者は含みません。

※地区の詳細についてはP 2 参照。

【要介護度別】

要介護度別で見ると、認定なしでは4割近くとなっています。要支援に比べ要介護で割合が高く、要介護では約9割となっています。



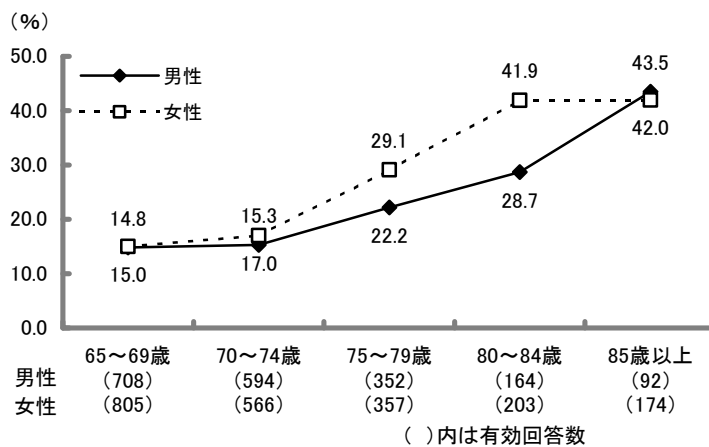
⑥うつ

《うつ》(以下の5項目のうち2つ以上に該当)

- ① (ここ2週間) 毎日の生活に充実感がない。
- ② (ここ2週間) これまで楽しんでやれていたことが楽しめなくなった。
- ③ (ここ2週間) 以前は楽にできていたことが、今ではおっくうに感じられる。
- ④ (ここ2週間) 自分が役に立つ人間だと思えない。
- ⑤ (ここ2週間) わけもなく疲れたような感じがする。

【性年齢別】

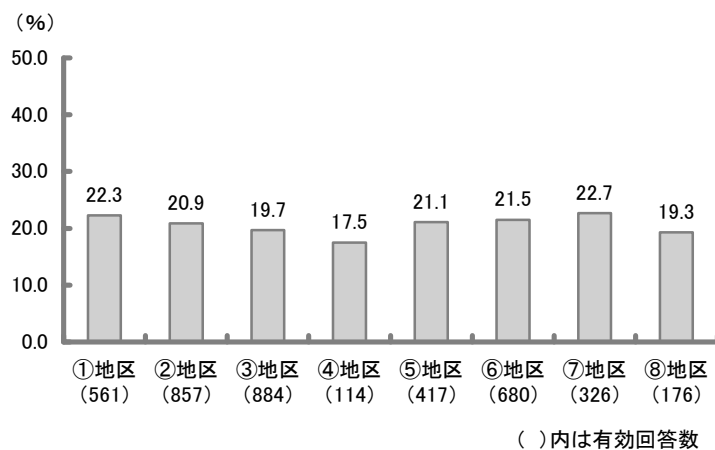
性年齢別で見ると、男性では年齢が上がるにつれ該当者割合が高くなっており、85歳以上で4割を超えています。また、女性では年齢が上がるにつれ該当者割合が高くなっており、80~84歳、85歳以上で4割を超えています。



※認定を受けている高齢者は含みません。

### 【地区別】

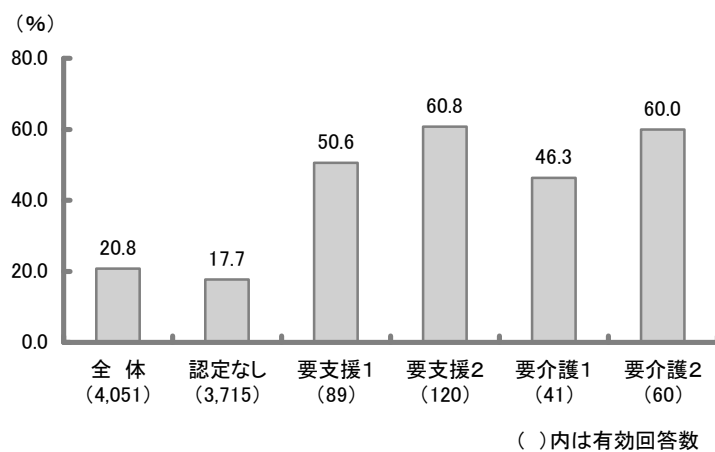
地区別で見ると、大きな差異はありません。



※認定を受けている高齢者は含みません。  
※地区の詳細についてはP 2 参照。

### 【要介護度別】

要介護度別で見ると、認定なしでは該当者割合が1割半ばとなっています。また、要支援2、要介護2で該当者割合が高く、約6割となっています。



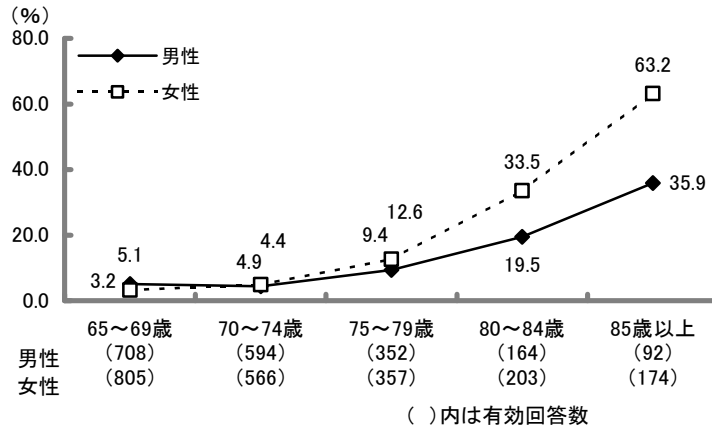
## ⑦虚弱

《虚弱》(以下の項目に該当)

①基本チェックリストの1~20の10項目以上

### 【性年齢別】

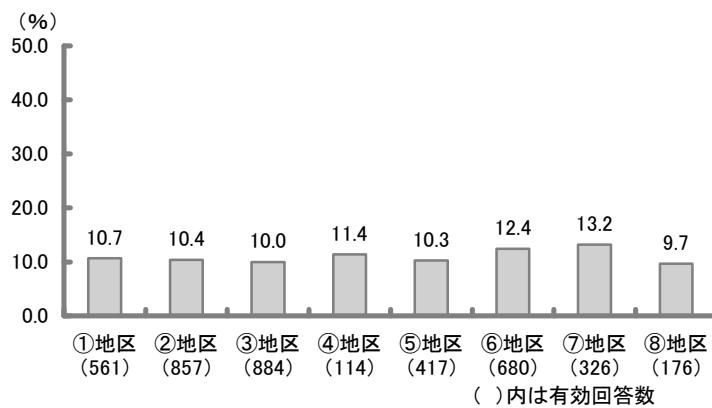
性年齢別でみると、男女とも年齢が上がるにつれ該当者割合が高くなっています。特に女性の85歳以上で該当者割合が急激に高くなり、6割を超えています。



※認定を受けている高齢者は含みません。

### 【地区別】

地区別でみると、大きな差異はありません。



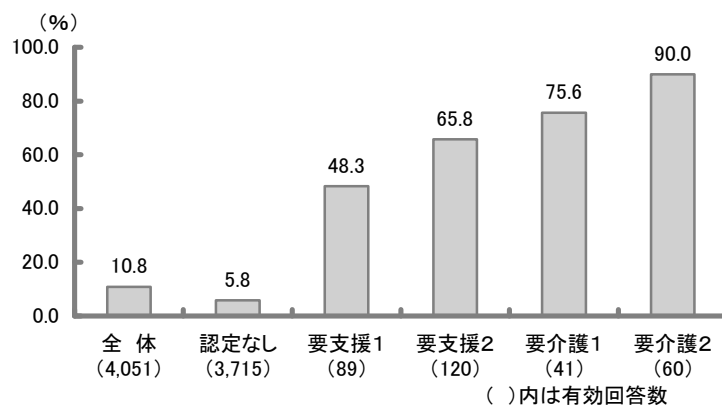
※認定を受けている高齢者は含みません。

※地区の詳細についてはP 2 参照。



### 【要介護度別】

要介護度別で見ると、認定なしでは1割未満となっています。また、要介護度が重くなるにつれ該当者割合が高くなっています。



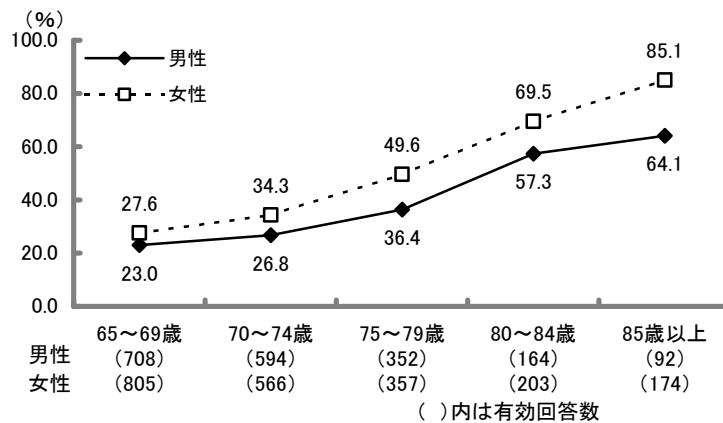
## ⑧二次予防事業対象者

《二次予防事業対象者》(以下の4項目のうち1つ以上に該当)

- ①1~20の10項目以上
- ②運動器の項目3つ以上
- ③栄養の項目すべて
- ④口腔の項目2つ以上

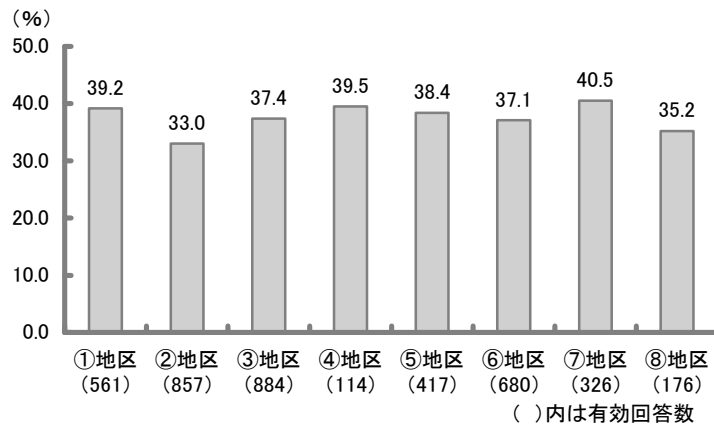
### 【性年齢別】

性年齢別でみると、男女ともに年齢が上がるにつれ対象者の割合が高くなっていきます。また、男性に比べ女性の方が割合は高くなっており、特に女性の85歳以上で対象者の割合が高く、8割半ばとなっています。



### 【地区別】

地区別でみると、大きな差異はみられません。



※地区の詳細についてはP 2 参照。

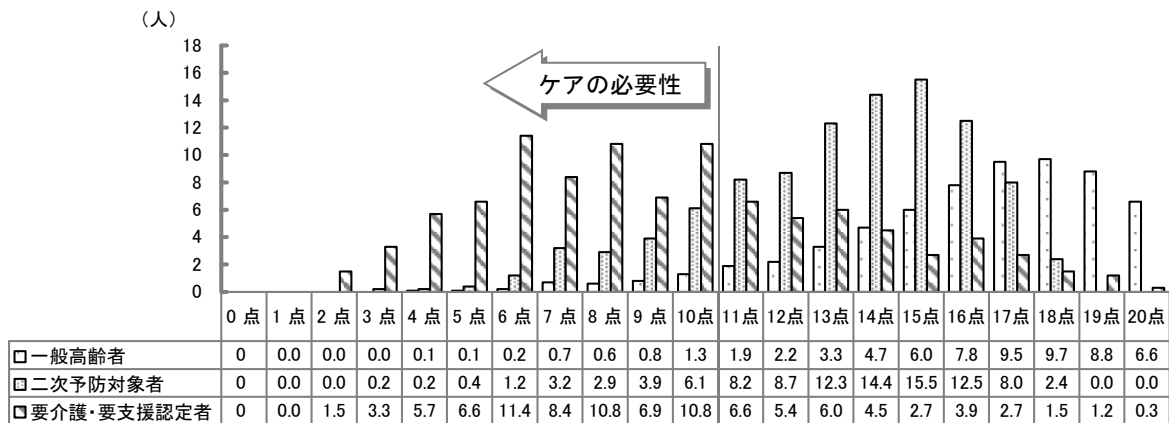
## 2 基本チェックリスト合計得点の度数分布, 累積相対度数

基本チェックリストからうつに関連する5問を除いた20問で合計得点を算出した、一般高齢者、二次予防対象者、要介護・要支援認定者別の相対度数分布によると、10点以下についてはケアの必要性が考えられます。

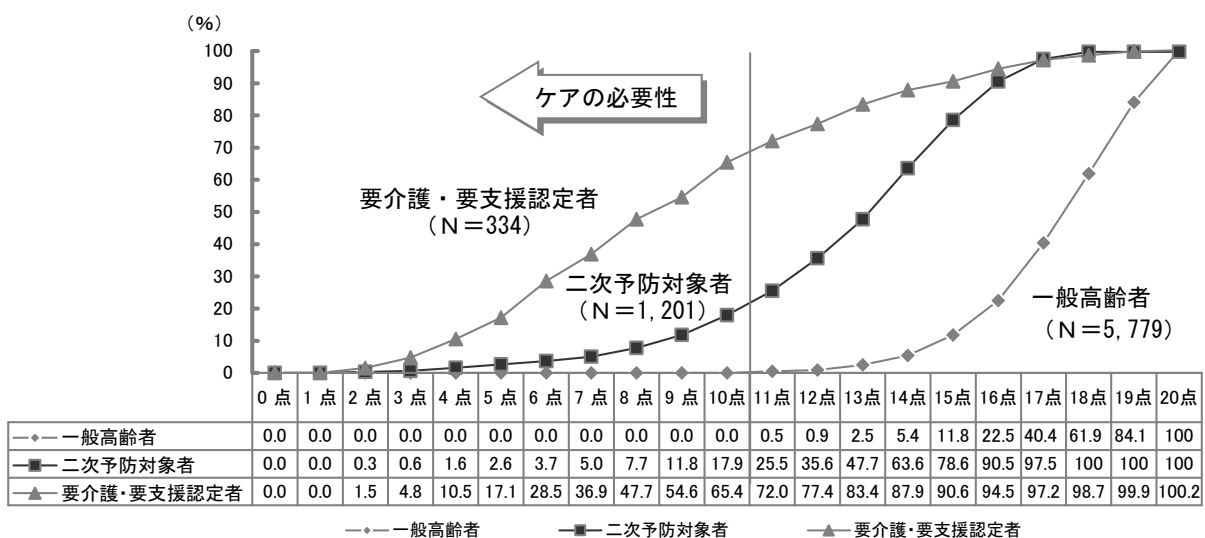
累積相対度数で見ると、10点までが一般高齢者で0.0%であるのに対し、二次予防対象者は17.9%、要支援・要介護認定者は65.4%となっています。特に得点の低い二次予防対象者については、適切な介護予防事業の利用促進や場合によっては要介護認定を受ける必要性が考えられます。

また、要介護・要支援認定者でも11点以上の人については、予防給付などの予防効果の確認が必要と考えられます。

【生活機能・基本チェックリスト合計得点の相対度数分布】



【生活機能・基本チェックリスト合計得点の累積相対度数】

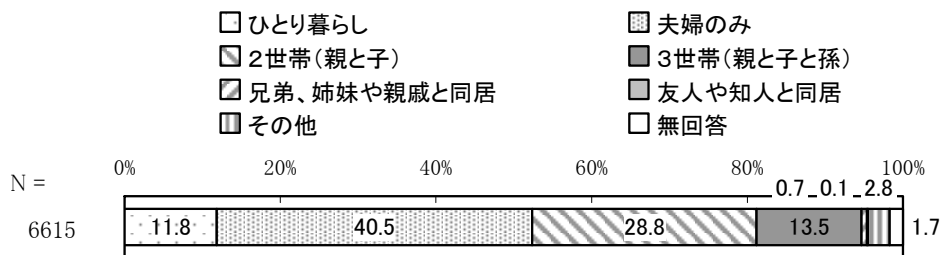


## IV 調査結果

### (1) 本人の状況について

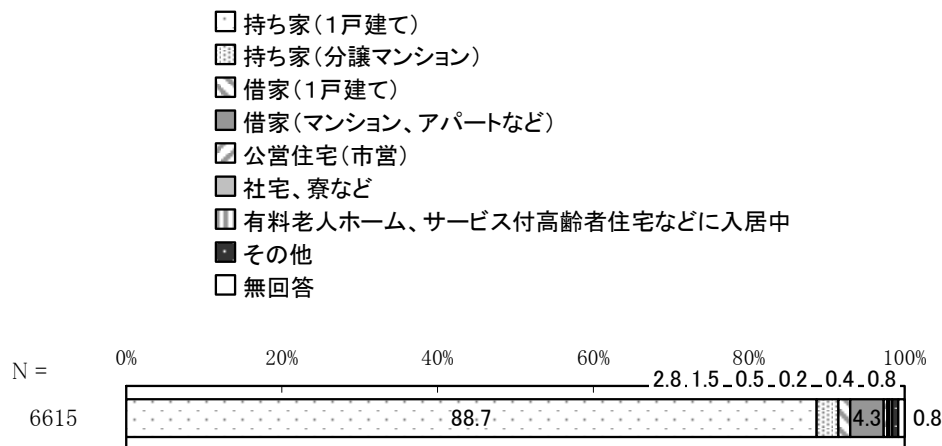
#### 問1 現在の世帯構成についてあてはまるものを選んでください

「夫婦のみ」の割合が40.5%と最も高く、次いで「2世帯（親と子）」の割合が28.8%、「3世帯（親と子と孫）」の割合が13.5%となっています。



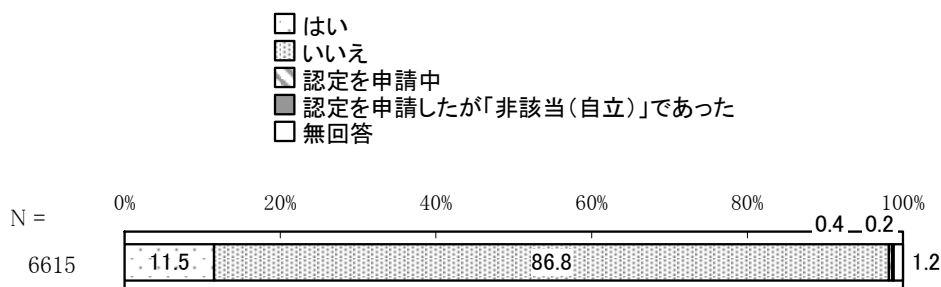
#### 問2 あなたの現在のお住まいの形態はどれにあたりますか。(○は1つ)

「持ち家（1戸建て）」の割合が88.7%と最も高くなっています。



#### 問3 現在介護保険の要介護認定を受けていますか。(○は1つ)

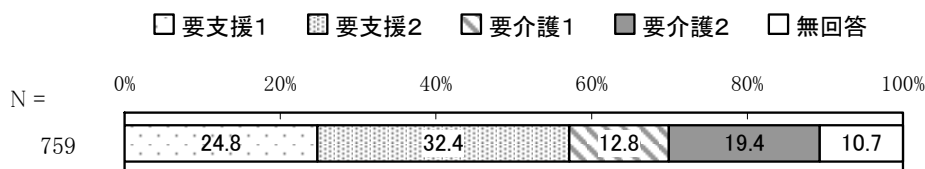
「いいえ」の割合が86.8%と最も高く、次いで「はい」の割合が11.5%となっています。



問3で「1. はい」と回答された方に伺います

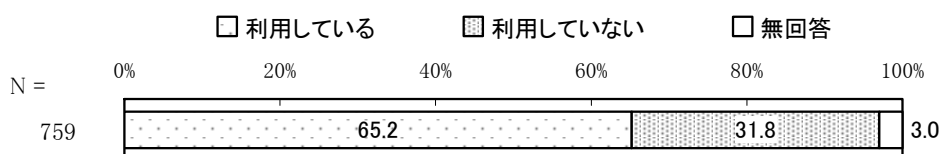
問4 要介護度は以下のどれにあてはまりますか。(○は1つ)

「要支援2」の割合が32.4%と最も高く、次いで「要支援1」の割合が24.8%、「要介護2」の割合が19.4%となっています。



問5 介護保険のサービスを利用していますか。(○は1つ)

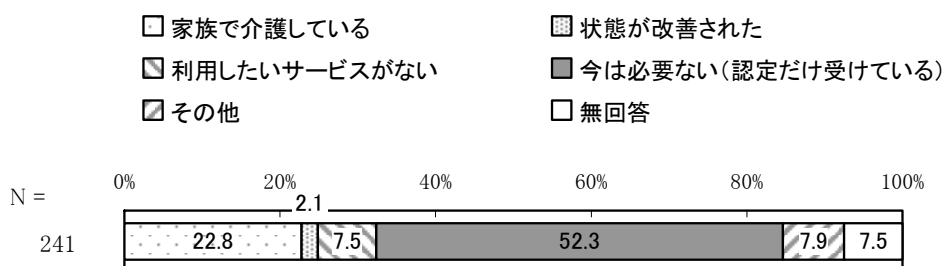
「利用している」の割合が65.2%、「利用していない」の割合が31.8%となっています。



問5で「2. 利用していない」と回答された方に伺います

問6 介護保険のサービスを利用していない理由は何ですか。(○は1つ)

「今は必要ない(認定だけ受けている)」の割合が52.3%と最も高く、次いで「家族で介護している」の割合が22.8%となっています。

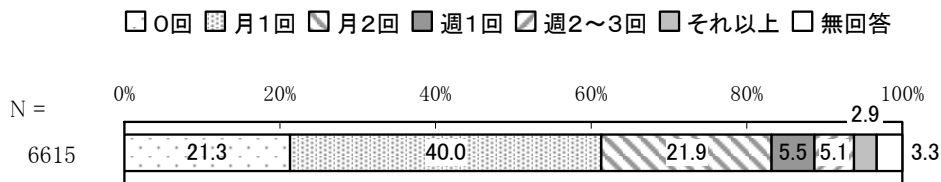


## (2) 在宅医療・介護について

すべての方がお答えください

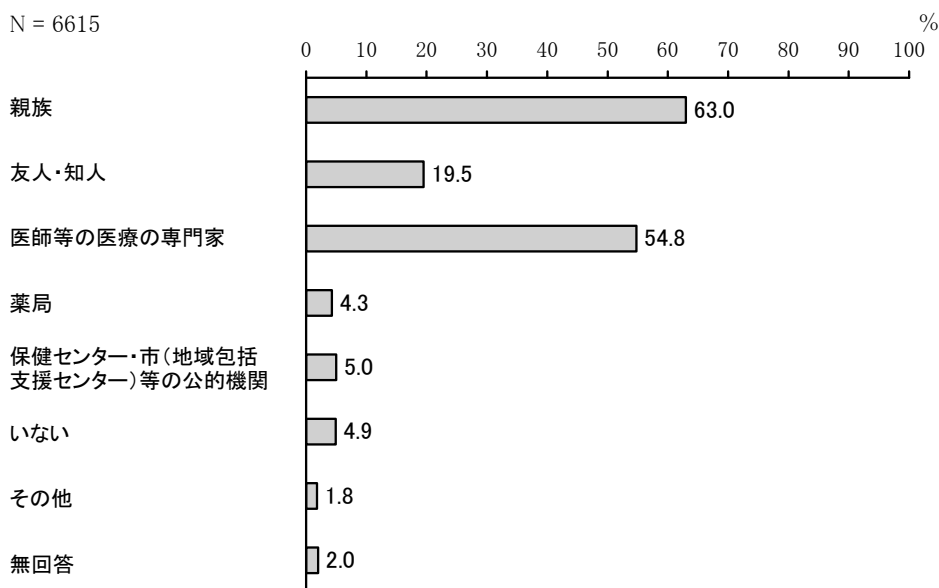
問7 この1か月間にどのくらい通院（医療機関に受診）しましたか。（○は1つ）

「月1回」の割合が40.0%と最も高く、次いで「月2回」の割合が21.9%、「0回」の割合が21.3%となっています。



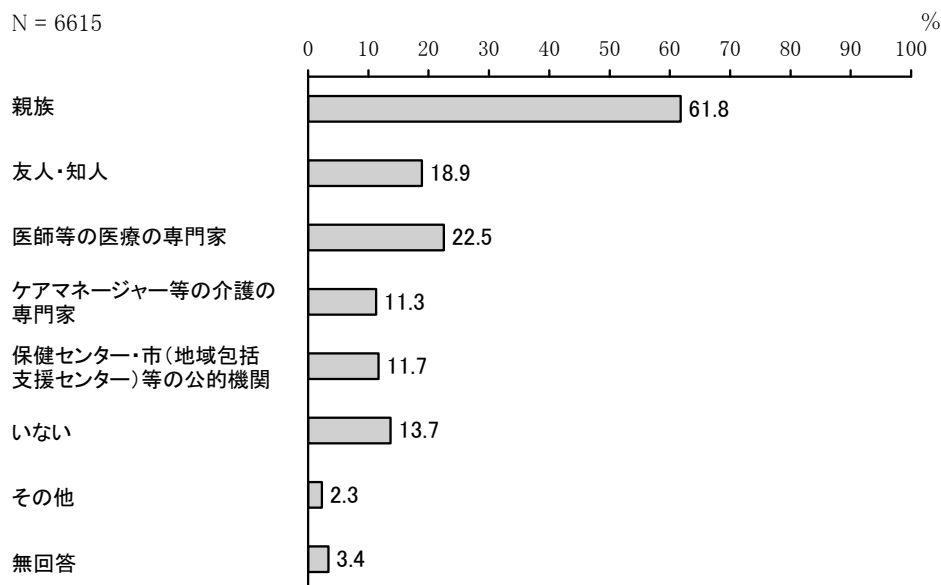
問8 健康や医療について相談できる人はいますか。（あてはまるものすべてに○）

「親族」の割合が63.0%と最も高く、次いで「医師等の医療の専門家」の割合が54.8%、「友人・知人」の割合が19.5%となっています。



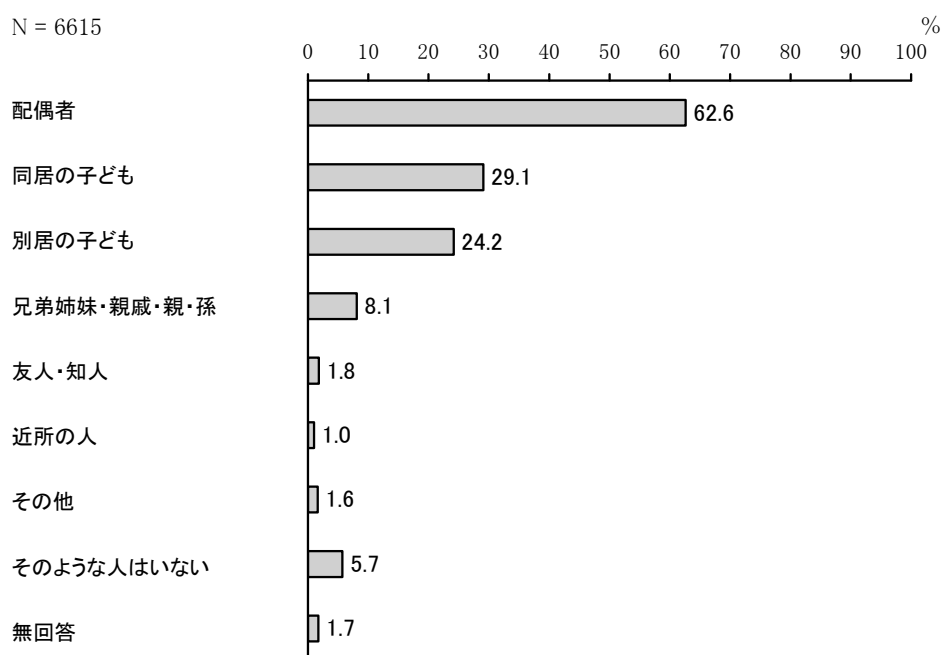
**問 9 介護や福祉制度の利用について相談できる人はいますか。  
(あてはまるものすべてに○)**

「親族」の割合が 61.8%と最も高く、次いで「医師等の医療の専門家」の割合が 22.5%、「友人・知人」の割合が 18.9%となっています。



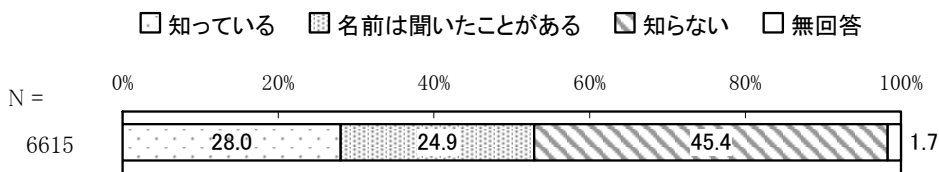
**問 10 病気で寝込んだ時に看病や世話をしてくれる人がいますか。  
(あてはまるものすべてに○)**

「配偶者」の割合が 62.6%と最も高く、次いで「同居の子ども」の割合が 29.1%、「別居の子ども」の割合が 24.2%となっています。



**問 1 1 高齢者に関する総合相談窓口として地域包括支援センター※が設置されていますが、知っていますか。(〇は1つ)**

「知らない」の割合が45.4%と最も高く、次いで「知っている」の割合が28.0%、「名前は聞いたことがある」の割合が24.9%となっています。

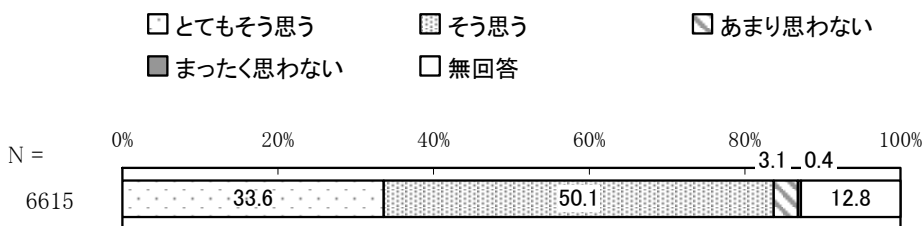


※地域包括支援センターとは、高齢者が住み慣れた地域で安心して暮らし続けられるよう、高齢者やその家族の身近な相談窓口として保健・医療・介護・福祉など様々な面からの支援を包括的に担う地域の中核機関で、介護保険法に基づき市が設置しています。設置場所は、葛城市役所 當麻庁舎になります。

**問 1 2 医療・介護の情報で必要なものは何ですか。(各項目であてはまるもの1つに〇)**

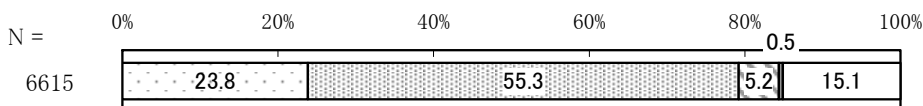
**ア. 休日・夜間の診療体制や救急医療機関について**

「とてもそう思う」と「そう思う」を合わせた“そう思う”の割合が83.7%、「あまり思わない」と「まったく思わない」を合わせた“そう思わない”の割合が3.5%となっています。



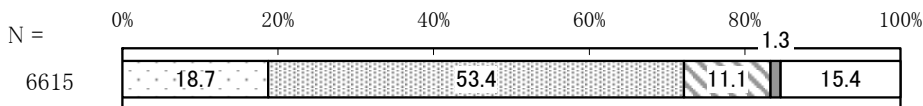
**イ. 医療機関・医師の対応できる疾患・専門分野について**

“そう思う”の割合が79.1%、“そう思わない”の割合が5.7%となっています。



**ウ. 在宅医療サービスについて**

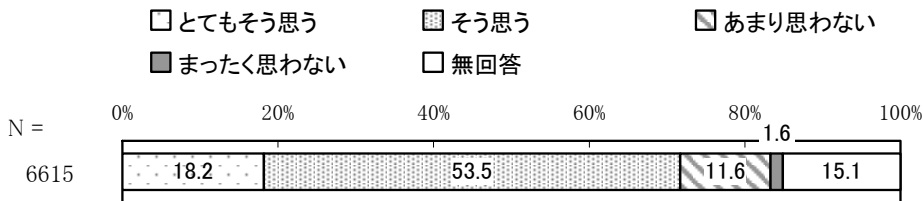
“そう思う”の割合が72.1%、“そう思わない”の割合が12.4%となっています。





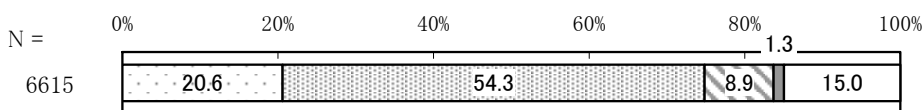
エ. 訪問看護やヘルパーなどの在宅介護ケアサービスについて

“そう思う”の割合が71.7%、“そう思わない”の割合が13.2%となっています。



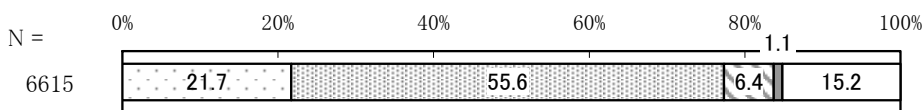
オ. 退院後にできるリハビリテーションについて

“そう思う”の割合が74.9%、“そう思わない”の割合が10.2%となっています。



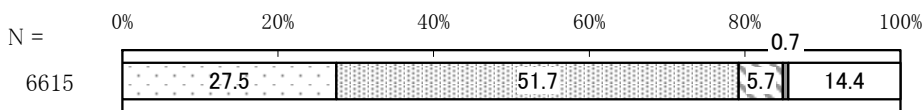
カ. 介護保険や医療についての相談窓口について

“そう思う”の割合が77.3%、“そう思わない”の割合が7.5%となっています。



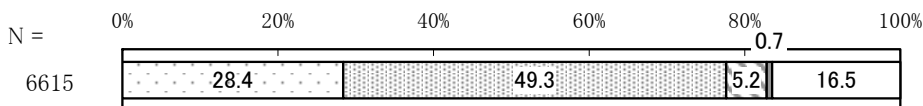
キ. 健康保険や医療の制度や費用について

“そう思う”の割合が79.2%、“そう思わない”の割合が6.4%となっています。



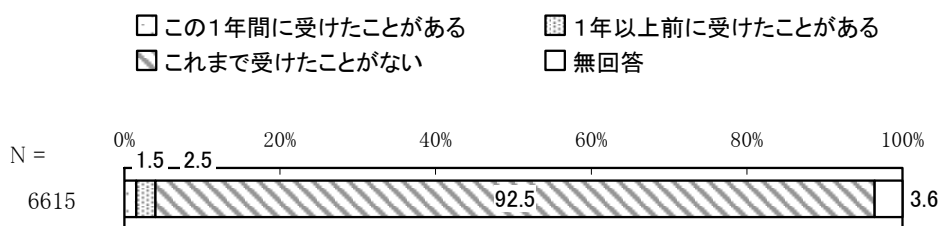
ク. 急病やケガ人に対応する応急手当について

“そう思う”の割合が77.7%、“そう思わない”の割合が5.9%となっています。



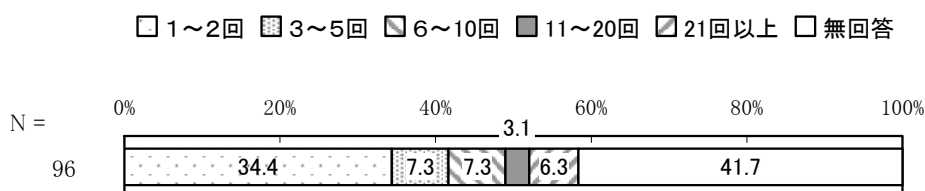
**問 1 3 あなたは、自宅で訪問診療を受けたことがありますか。(〇は1つ)**

「これまで受けたことがない」の割合が 92.5%と最も高くなっています。



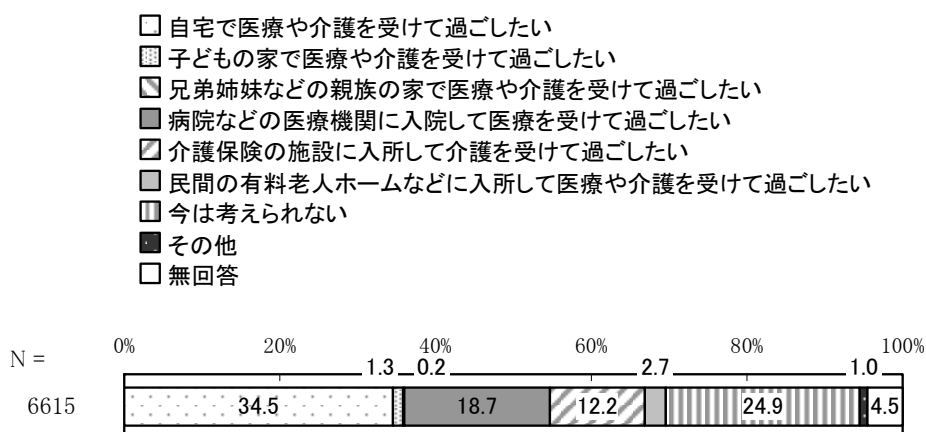
**1年間で受けた回数**

「1～2回」の割合が 34.4%と最も高くなっています。



**問 1 4 あなたは、医療や介護が必要になった時、どこで過ごしたいですか。(〇は1つ)**

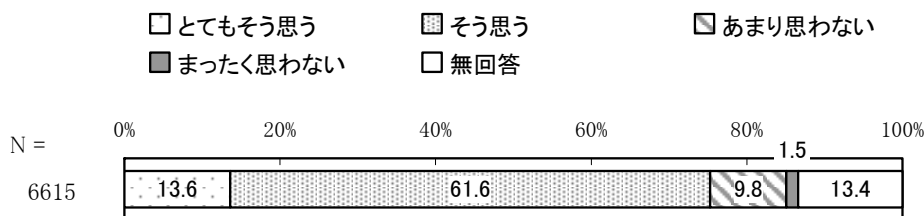
「自宅で医療や介護を受けて過ごしたい」の割合が 34.5%と最も高く、次いで「今は考えられない」の割合が 24.9%、「病院などの医療機関に入院して医療を受けて過ごしたい」の割合が 18.7%となっています。



問15 在宅で医療・介護を受けることについて、どのようなイメージをお持ちですか。  
(各項目であてはまるもの1つに○)

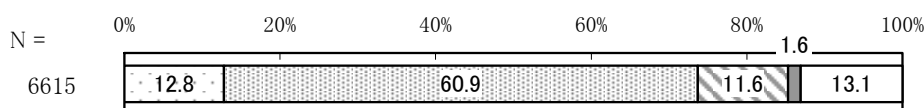
ア. 在宅でどのような医療を受けられるか分からない

「とてもそう思う」と「そう思う」を合わせた“そう思う”の割合が75.2%、「あまり思わない」と「まったく思わない」を合わせた“そう思わない”の割合が11.3%となっています。



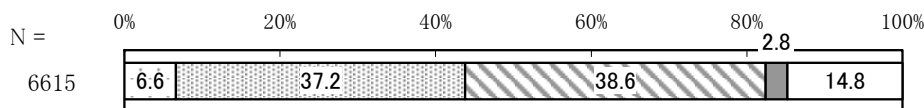
イ. 在宅でどのような介護サービスを受けられるか分からない

“そう思う”の割合が73.7%、“そう思わない”の割合が13.2%となっています。



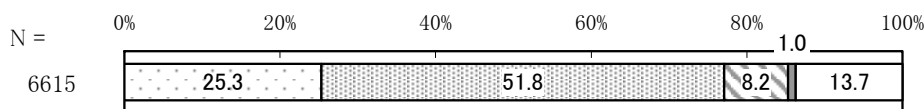
ウ. 訪問診療・看護でも十分な医療が受けられる

“そう思う”の割合が43.8%、“そう思わない”の割合が41.4%となっています。



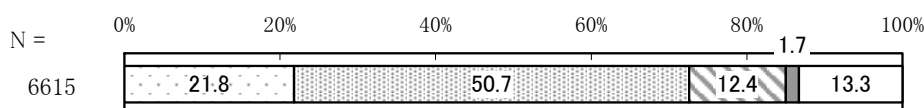
エ. 急に病状が変わったときの対応ができない

“そう思う”の割合が77.1%、“そう思わない”の割合が9.2%となっています。



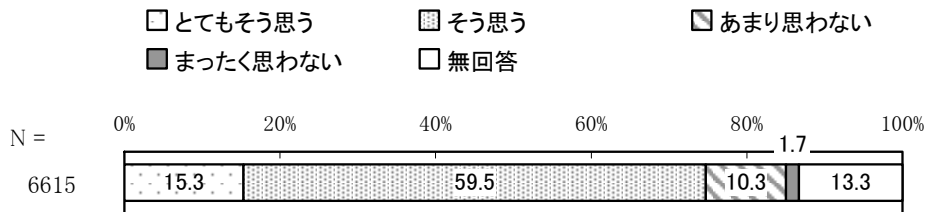
オ. 訪問診療をしてくれる医師を見つけるのが難しい

“そう思う”の割合が72.5%、“そう思わない”の割合が14.1%となっています。



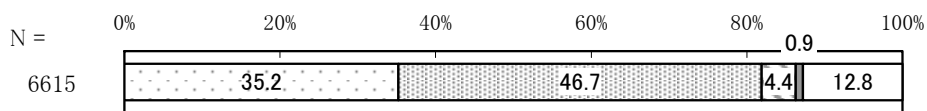
カ. 訪問看護でどのようなサービスを受けられるか分からない

“そう思う”の割合が74.8%、“そう思わない”の割合が12.0%となっています。



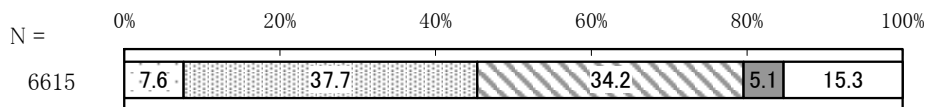
キ. 家族に負担がかかる

“そう思う”の割合が81.9%、“そう思わない”の割合が5.3%となっています。



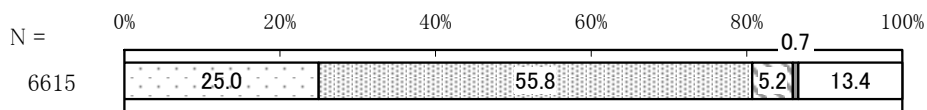
ク. 在宅でも満足のいく最期を迎えることができる

“そう思う”の割合が45.3%、“そう思わない”の割合が39.3%となっています。



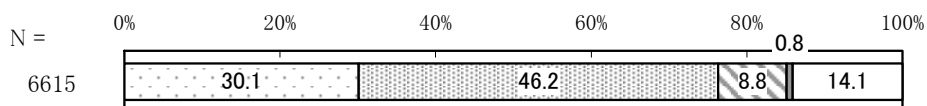
ケ. 部屋や風呂・トイレなど住環境が整っている必要がある

“そう思う”の割合が80.8%、“そう思わない”の割合が5.9%となっています。



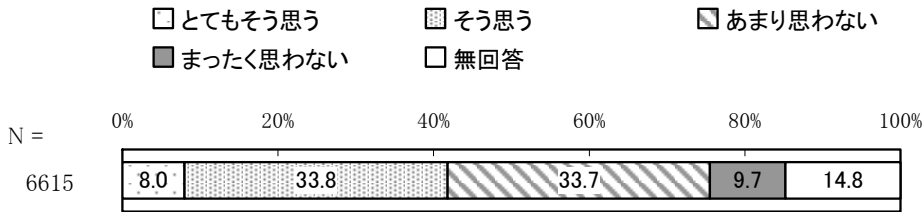
コ. 費用が高額になる

“そう思う”の割合が76.3%、“そう思わない”の割合が9.6%となっています。



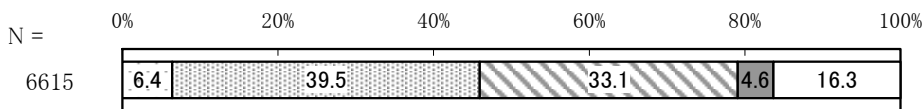
サ. ガン末期でも痛みのコントロールをしながら在宅で過ごすことができる

“そう思う”の割合が41.8%、“そう思わない”の割合が43.4%となっています。



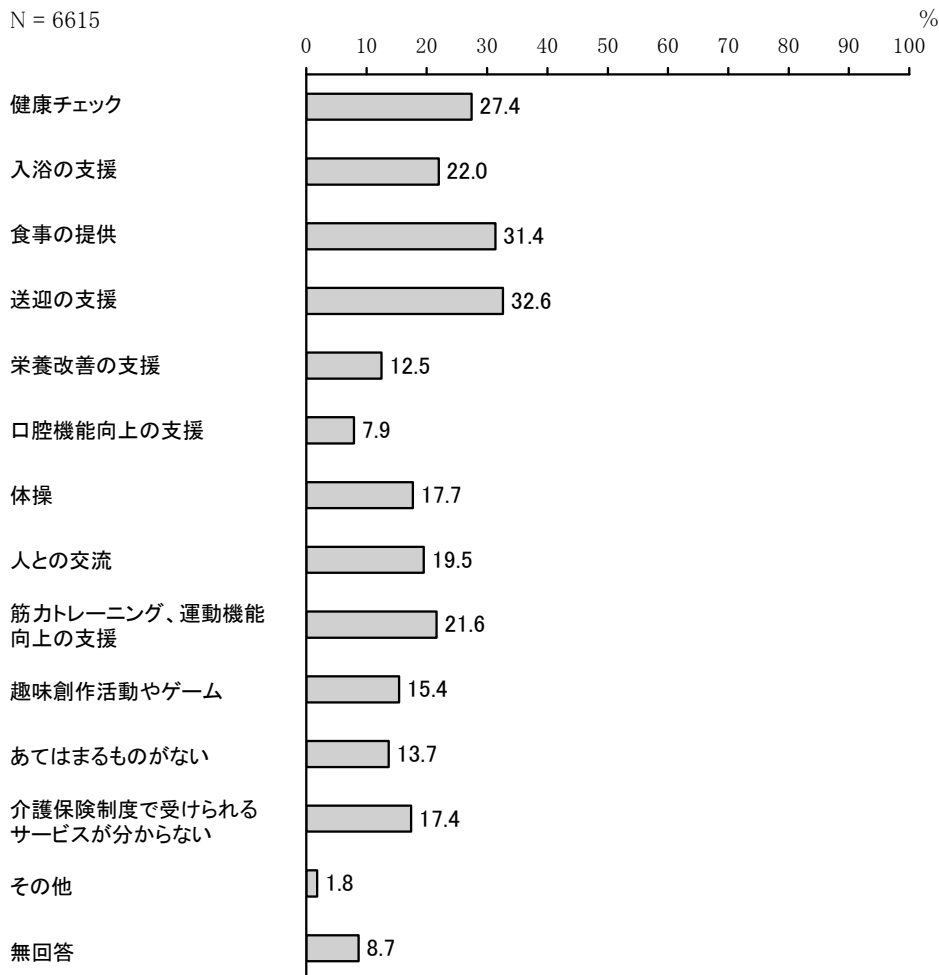
シ. 医師や看護師の訪問が精神的負担になる

“そう思う”の割合が45.9%、“そう思わない”の割合が37.7%となっています。



問16 現在介護保険制度で受けられるサービスのうち、介護事業所以外の民間企業による支援でも良いと考えるサービスはありますか。(あてはまるものすべてに○)

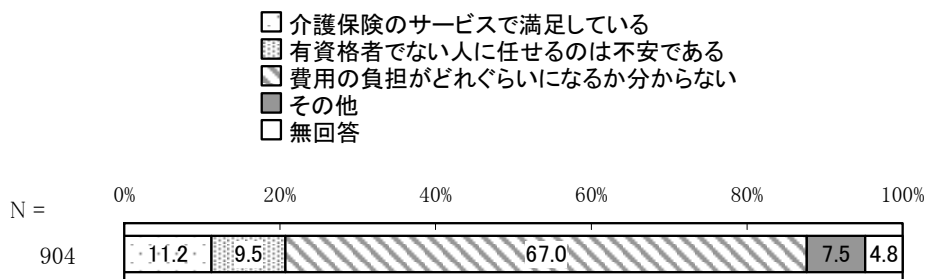
「送迎の支援」の割合が32.6%と最も高く、次いで「食事の提供」の割合が31.4%、「健康チェック」の割合が27.4%となっています。



問16で「11. あてはまるものがない」と答えた方に伺います

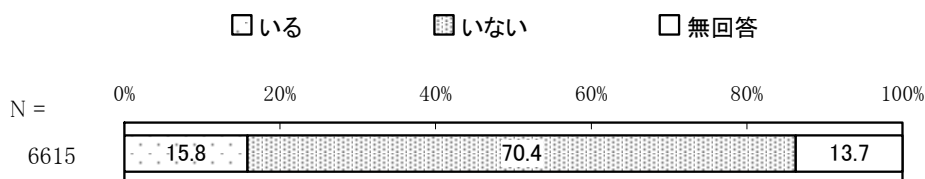
問17 そのように思う理由を教えてください。(〇は1つ)

「費用の負担がどれくらいになるか分からない」の割合が67.0%と最も高く、次いで「介護保険のサービスで満足している」の割合が11.2%となっています。



問18 現在、お住まいの地域（近所）で気になっている人はいますか。(〇は1つ)

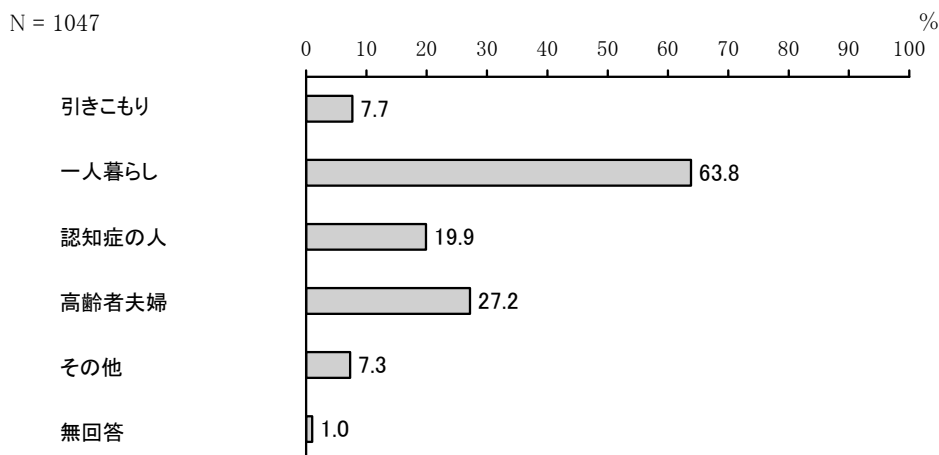
「いる」の割合が15.8%、「いない」の割合が70.4%となっています。



「1. いる」と回答された方に伺います

問18-1 それは、どのような方ですか。(あてはまるものすべてに〇)

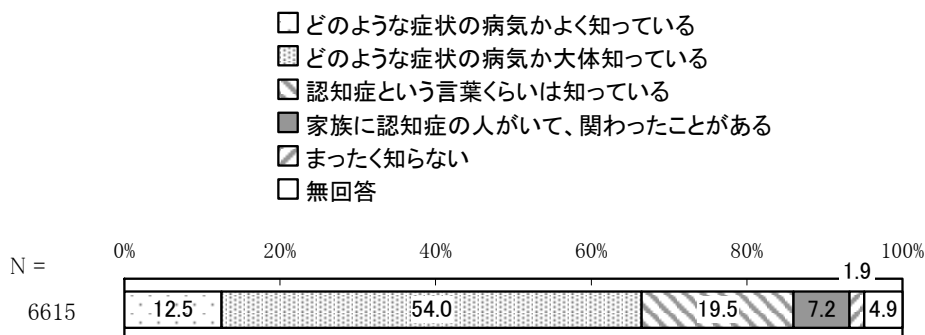
「一人暮らし」の割合が63.8%と最も高く、次いで「高齢者夫婦」の割合が27.2%、「認知症の人」の割合が19.9%となっています。



### (3) 認知症について

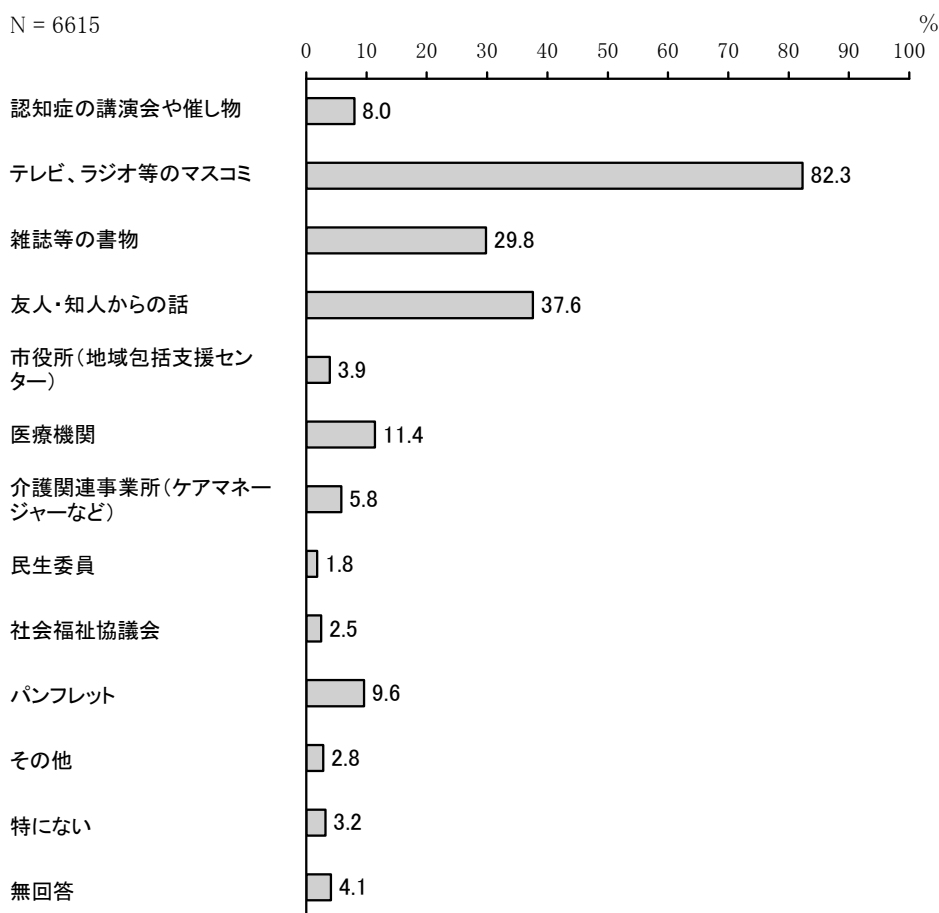
#### 問19 あなたは、認知症という病気についてどの程度知っていますか。(○は1つ)

「どのような症状の病気か大体知っている」の割合が54.0%と最も高く、次いで「認知症という言葉くらいは知っている」の割合が19.5%、「どのような症状の病気かよく知っている」の割合が12.5%となっています。



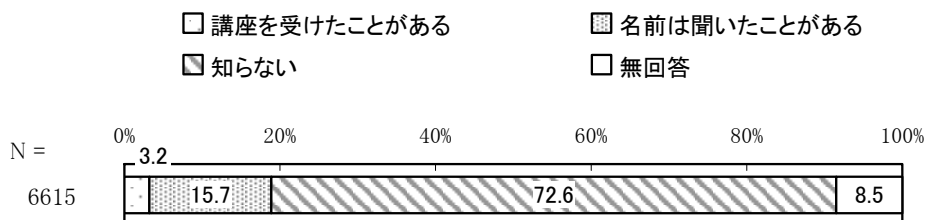
#### 問20 認知症についての情報を何から得ていますか。(あてはまるものすべてに○)

「テレビ、ラジオ等のマスコミ」の割合が82.3%と最も高く、次いで「友人・知人からの話」の割合が37.6%、「雑誌等の書物」の割合が29.8%となっています。



問 2 1 葛城市では「※認知症サポーター養成講座」を開催していますが、知っていますか。(○は1つ)

「知らない」の割合が 72.6%と最も高く、次いで「名前は聞いたことがある」の割合が 15.7%となっています。

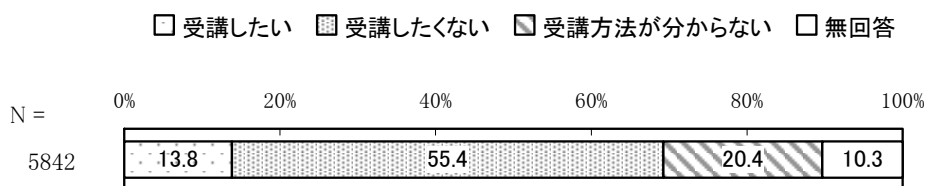


※認知症サポーターとは認知症について正しく理解し偏見を持たず、認知症の人や家族を温かく見守る応援者です。受講を希望される方は地域包括支援センターまでご連絡ください。

問 2 1 で「2. 名前は聞いたことがある」または、「3. 知らない」と答えた方に伺います

問 2 2 あなたは「認知症サポーター養成講座」を受講したいと思いますか。

「受講したくない」の割合が 55.4%と最も高く、次いで「受講方法が分からない」の割合が 20.4%、「受講したい」の割合が 13.8%となっています。

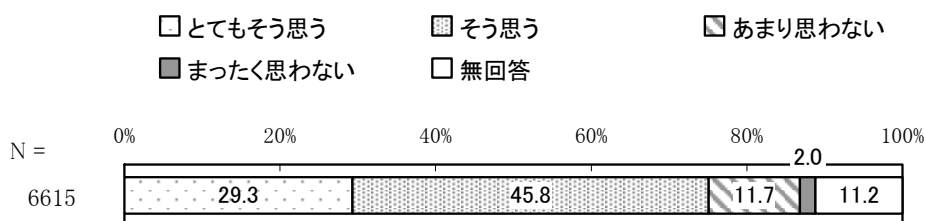


すべての方がお答えください

問 2 3 認知症の予防についてどのように考えますか。  
(各項目であてはまるもの1つに○)

ア. 自宅でもできる簡単な予防活動があれば取り組みたい

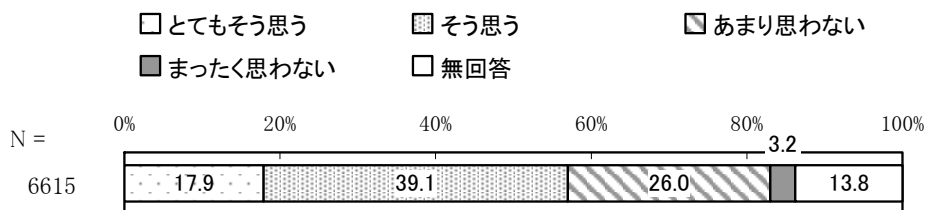
「とてもそう思う」と「そう思う」を合わせた“そう思う”の割合が 75.1%、「あまり思わない」と「まったく思わない」を合わせた“そう思わない”の割合が 13.7%となっています。





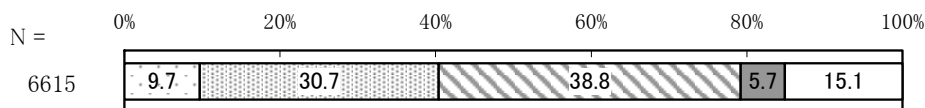
イ. 認知症を早期に発見できるテスト等があれば受けてみたい

“そう思う”の割合が57.0%、“そう思わない”の割合が29.2%となっています。



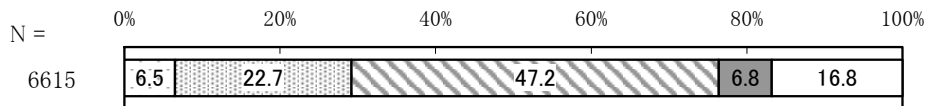
ウ. 地域の公民館等で予防活動を行っていれば参加したい

“そう思う”の割合が40.4%、“そう思わない”の割合が44.5%となっています。



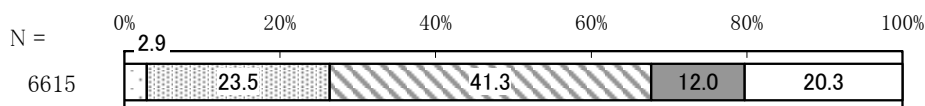
エ. 市で行っている認知症予防教室に参加したい

“そう思う”の割合が29.2%、“そう思わない”の割合が54.0%となっています。



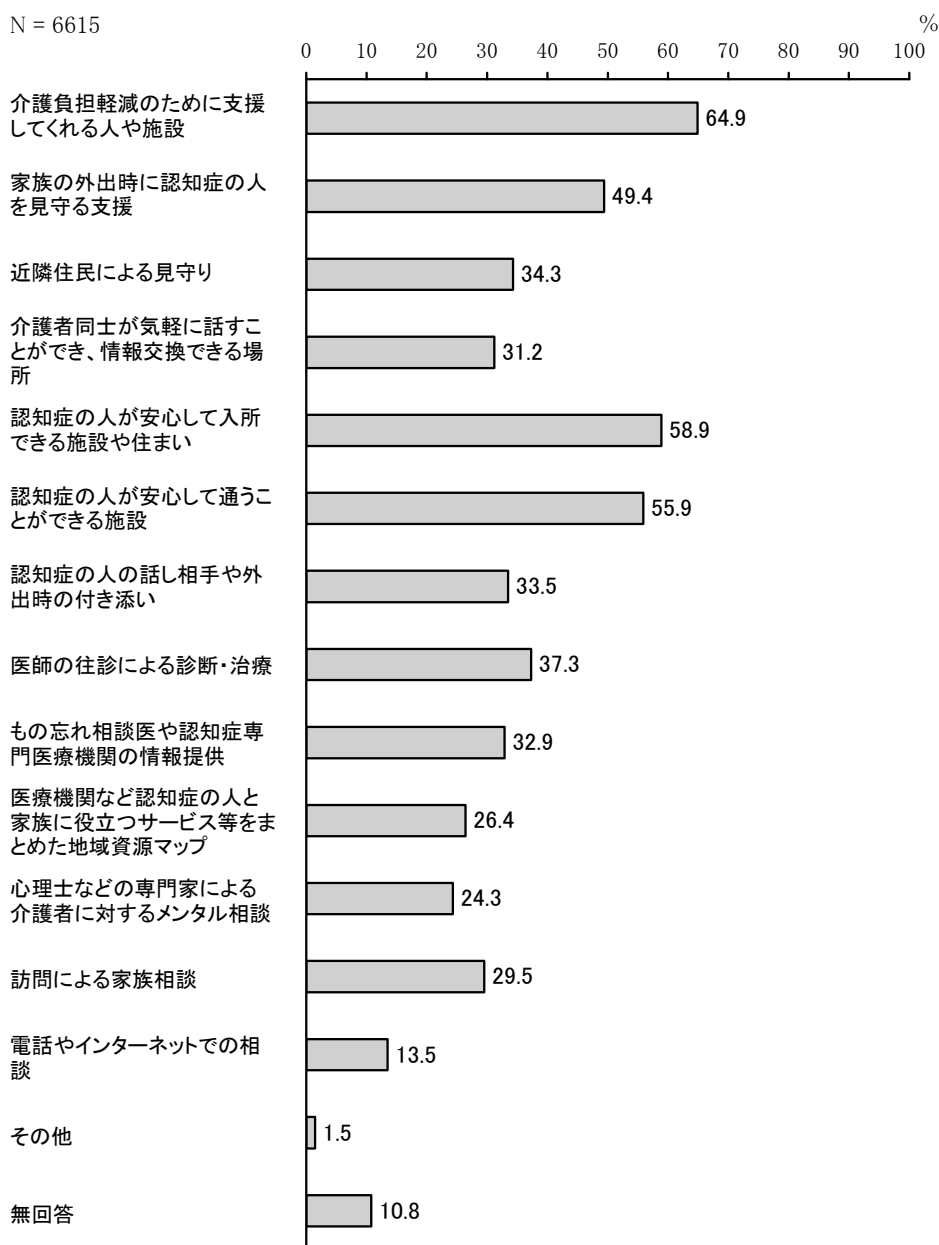
オ. 予防活動に取り組む必要を感じない

“そう思う”の割合が26.4%、“そう思わない”の割合が53.3%となっています。



問 2 4 認知症の人の介護について必要だと思う支援は何ですか。  
(あてはまるものすべてに○)

「介護負担軽減のために支援してくれる人や施設」の割合が 64.9%と最も高く、次いで「認知症の人が安心して入所できる施設や住まい」の割合が 58.9%、「認知症の人が安心して通うことができる施設」の割合が 55.9%となっています。

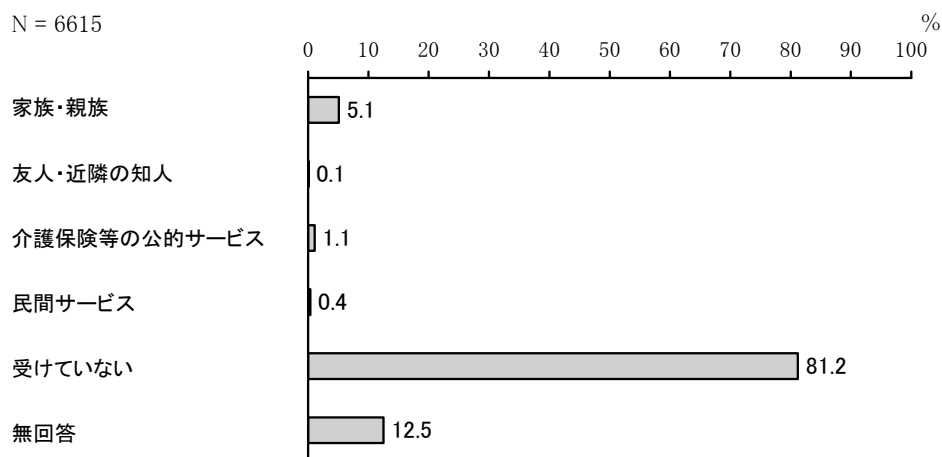


#### (4) 日常生活について

問25 日常生活においてどのような支援を受けていますか。またどなたから受けていますか。(各項目であてはまるものすべてに○)

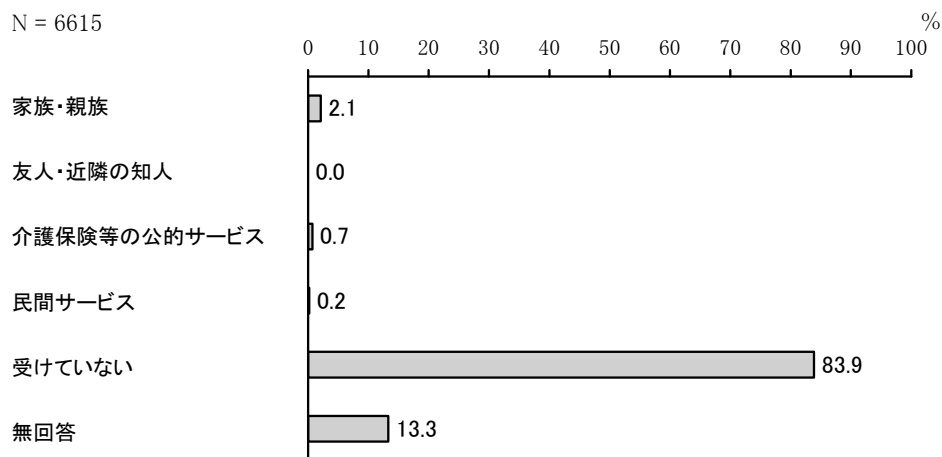
##### ア. 食事をする

「受けていない」の割合が81.2%と最も高くなっています。



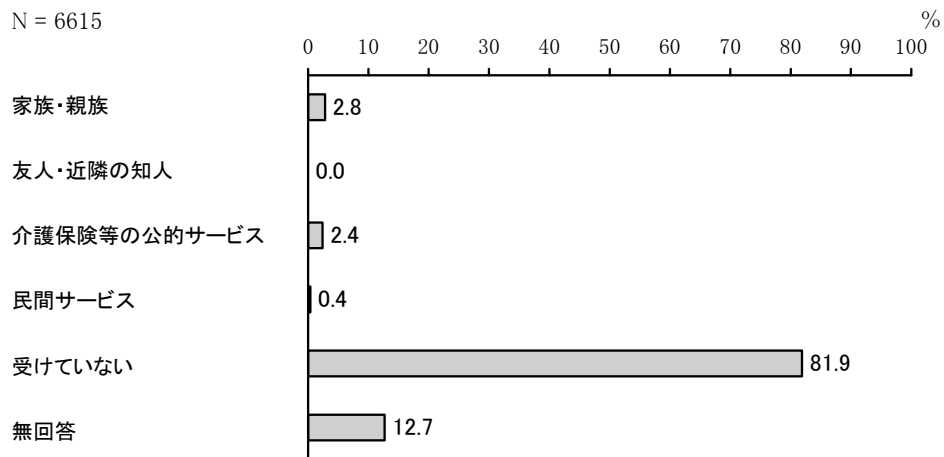
##### イ. 排泄 (トイレ)

「受けていない」の割合が83.9%と最も高くなっています。



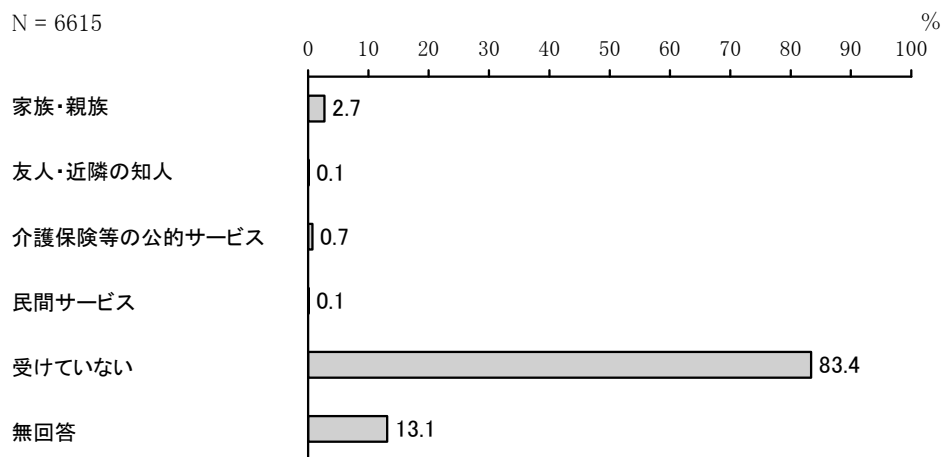
## ウ. 入浴

「受けていない」の割合が81.9%と最も高くなっています。



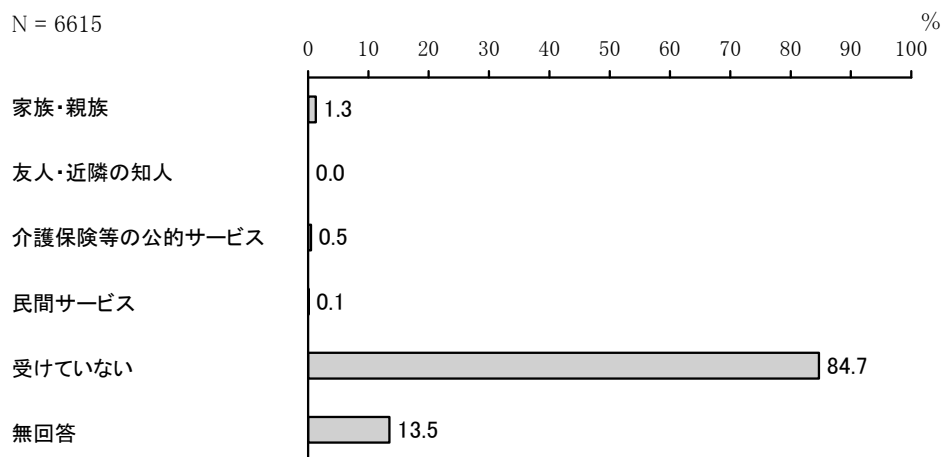
## エ. 着替え

「受けていない」の割合が83.4%と最も高くなっています。



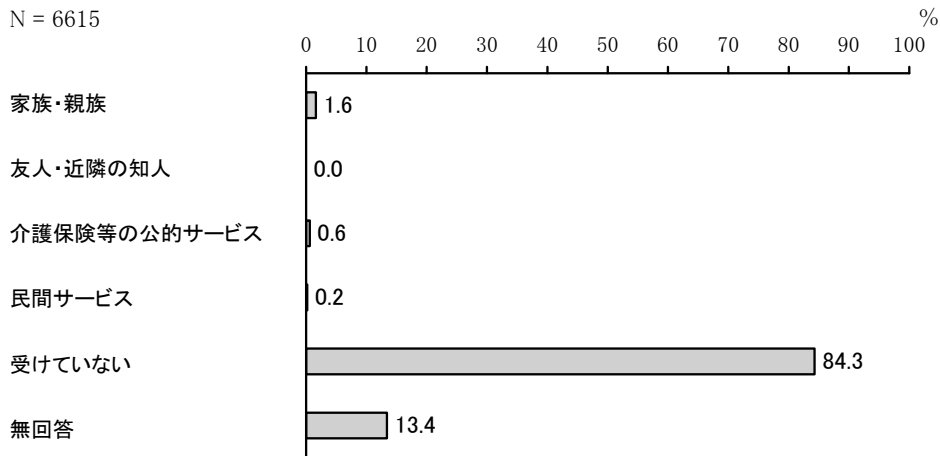
## オ. 洗顔

「受けていない」の割合が84.7%と最も高くなっています。



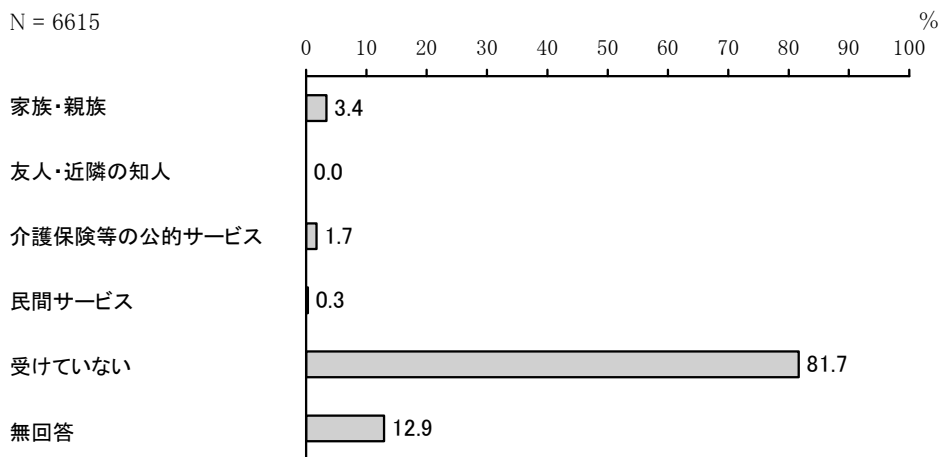
### カ. 歯磨き、入れ歯の管理

「受けていない」の割合が84.3%と最も高くなっています。



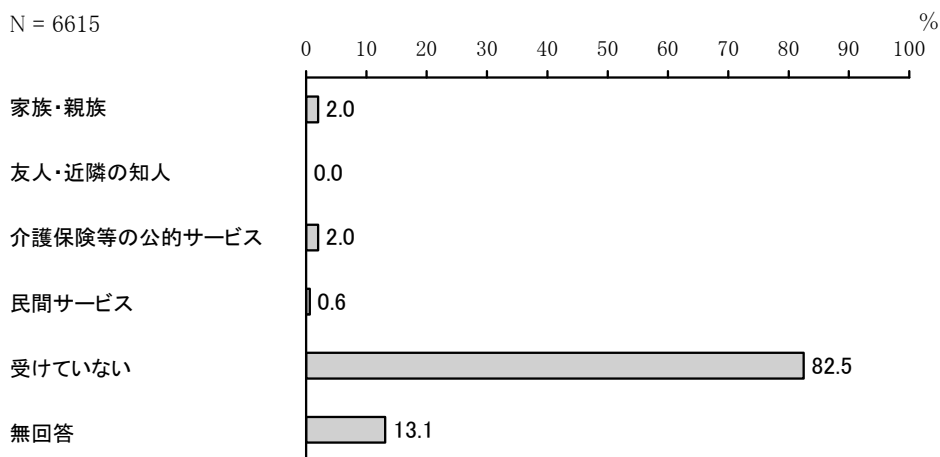
### キ. 爪切り

「受けていない」の割合が81.7%と最も高くなっています。



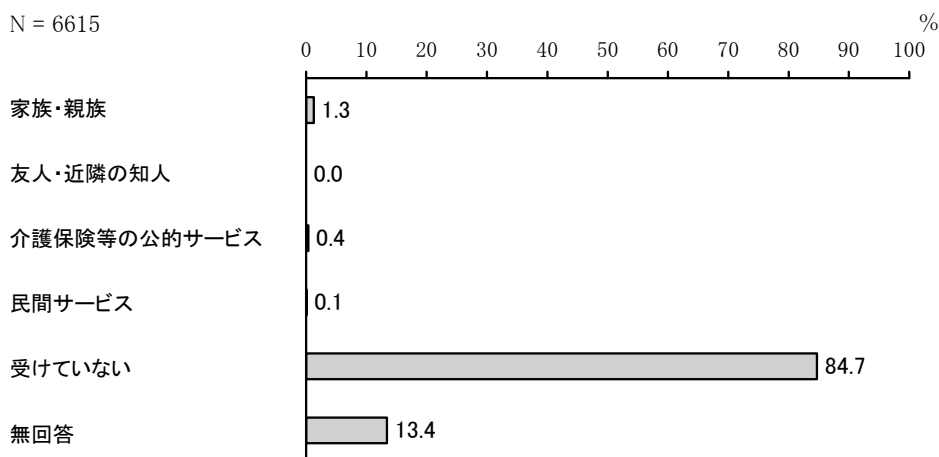
### ク. 洗髪

「受けていない」の割合が82.5%と最も高くなっています。



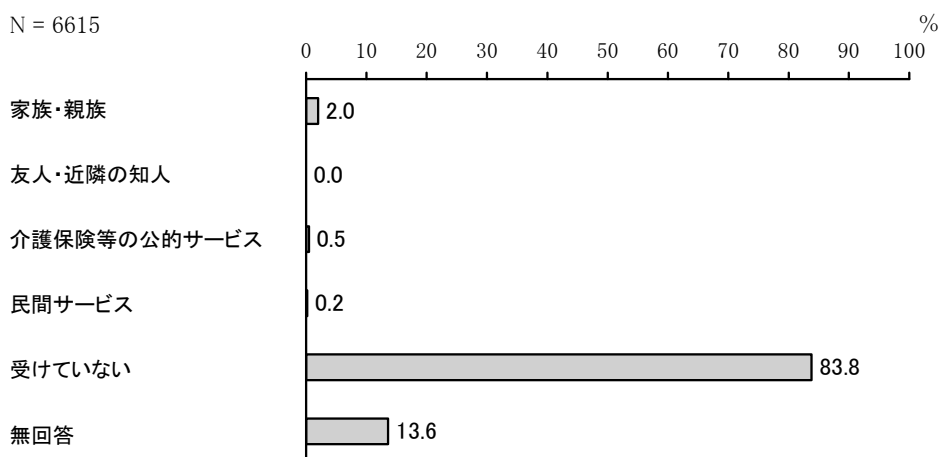
### ケ. 体の向きをかえる、寝起き動作

「受けていない」の割合が84.7%と最も高くなっています。



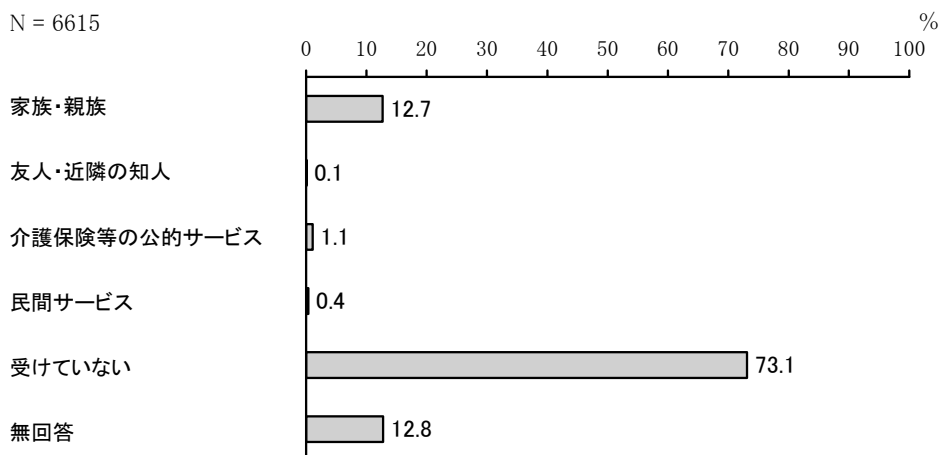
### コ. 家の中の移動

「受けていない」の割合が83.8%と最も高くなっています。



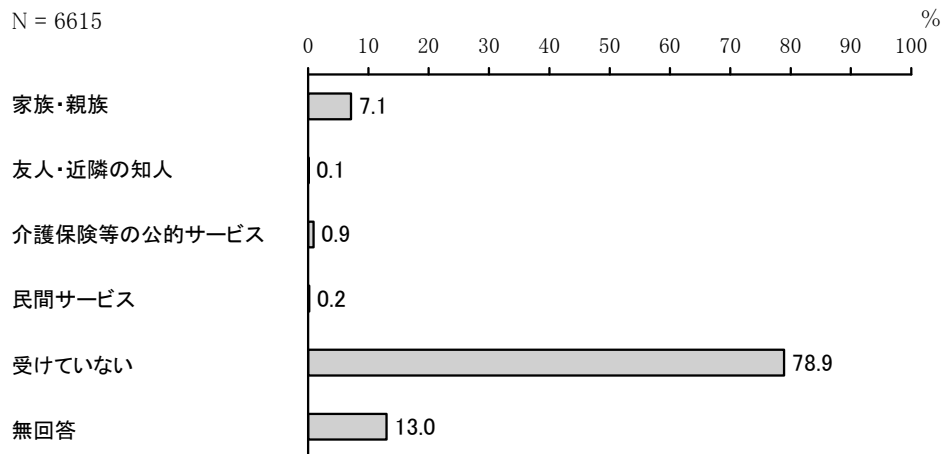
### サ. 食事の準備・調理・後始末

「受けていない」の割合が73.1%と最も高く、次いで「家族・親族」の割合が12.7%となっています。



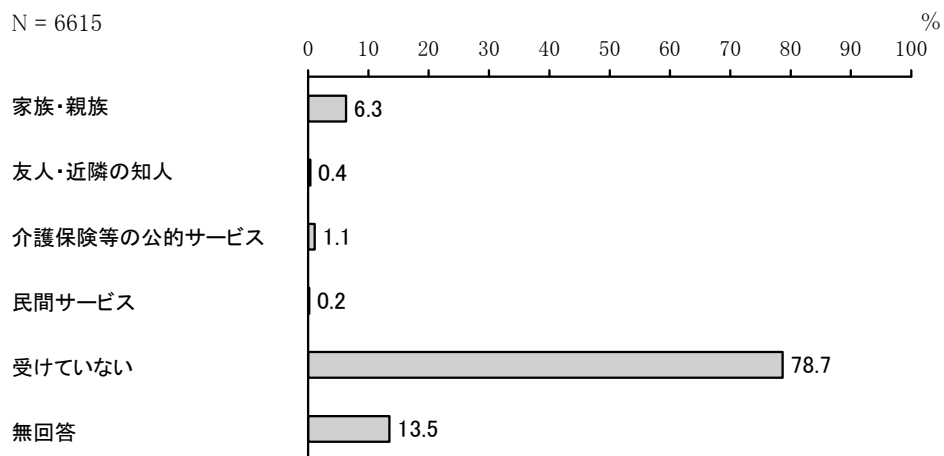
### シ. 薬を飲む、貼る、塗る

「受けていない」の割合が78.9%と最も高くなっています。



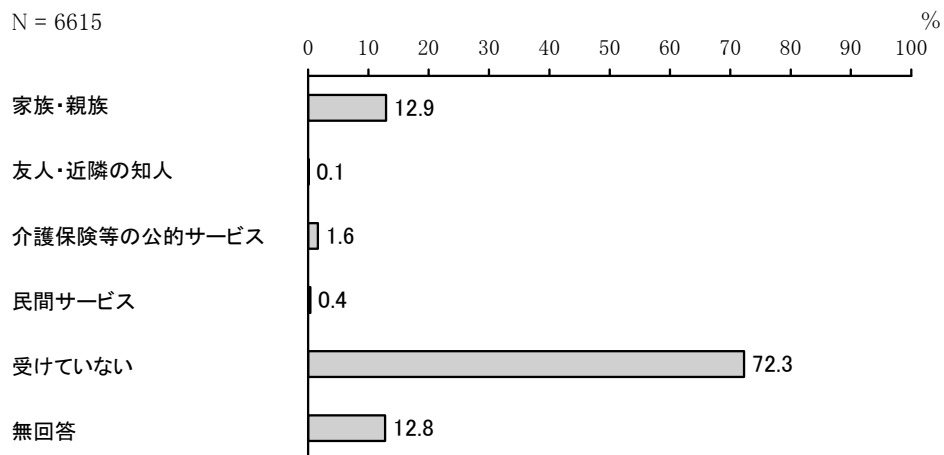
### ス. 散歩・外出

「受けていない」の割合が78.7%と最も高くなっています。



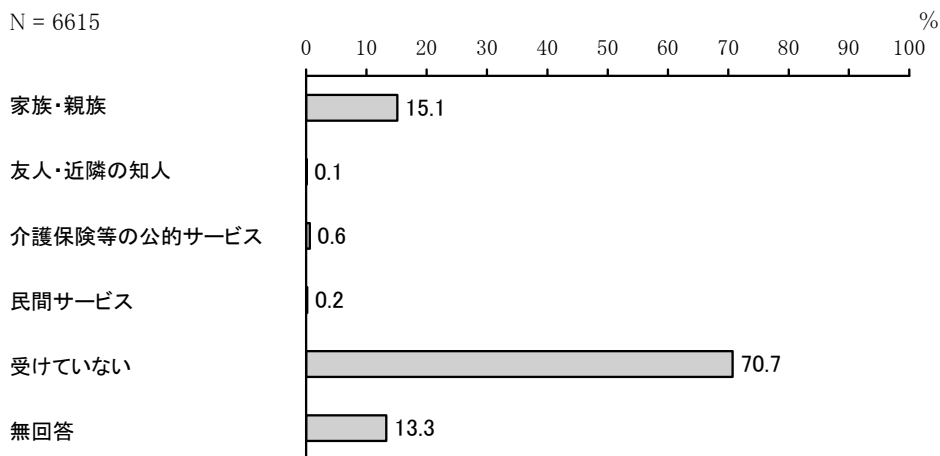
### セ. 掃除

「受けていない」の割合が72.3%と最も高く、次いで「家族・親族」の割合が12.9%となっています。



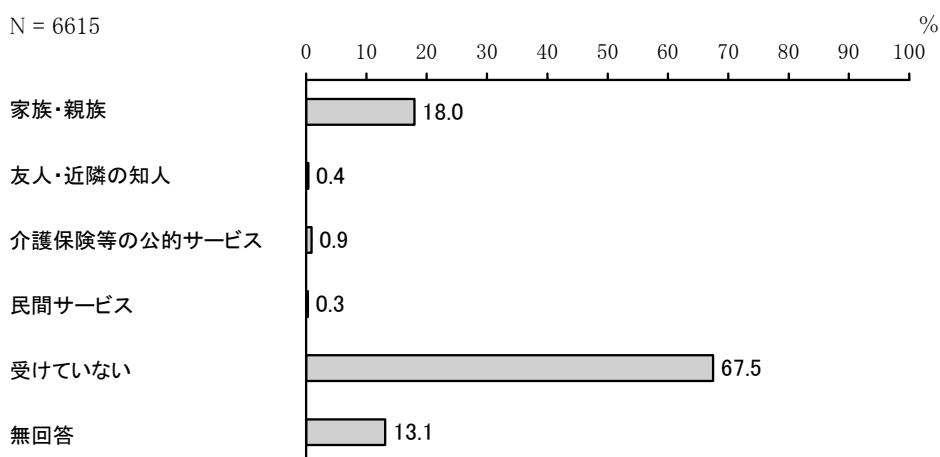
## ソ. 洗濯

「受けていない」の割合が70.7%と最も高く、次いで「家族・親族」の割合が15.1%となっています。



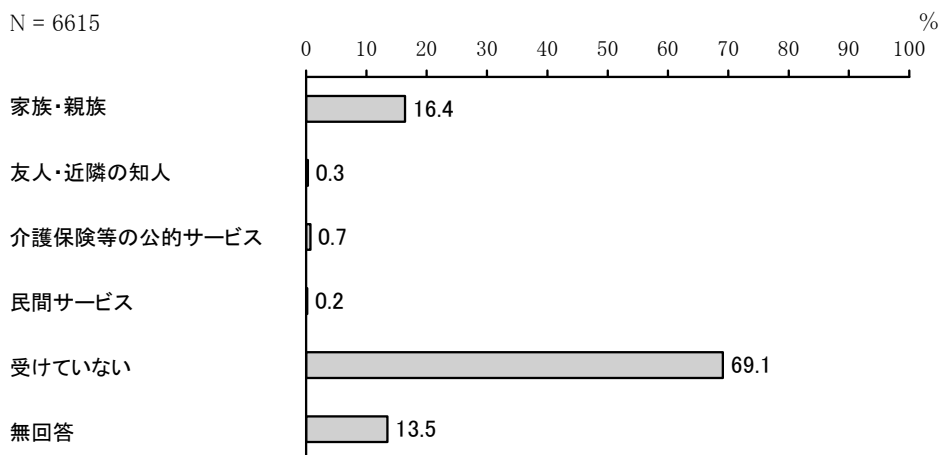
## タ. 買い物

「受けていない」の割合が67.5%と最も高く、次いで「家族・親族」の割合が18.0%となっています。



## チ. ゴミ出し

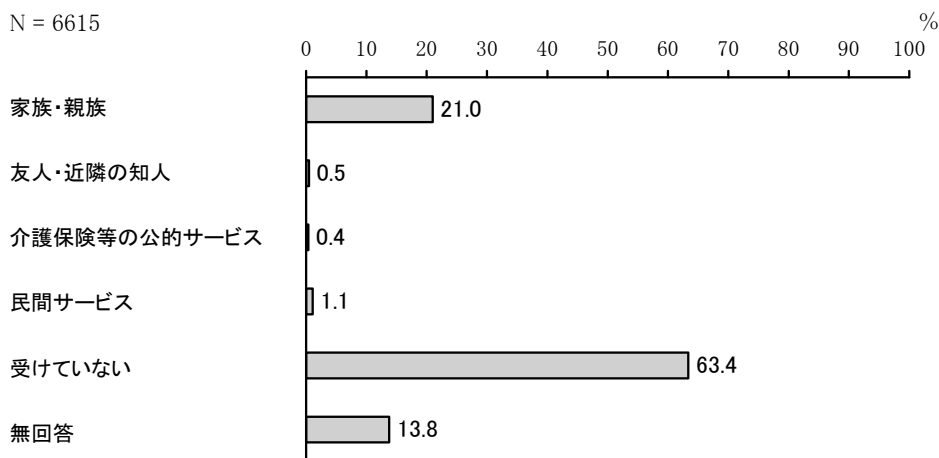
「受けていない」の割合が69.1%と最も高く、次いで「家族・親族」の割合が16.4%となっています。





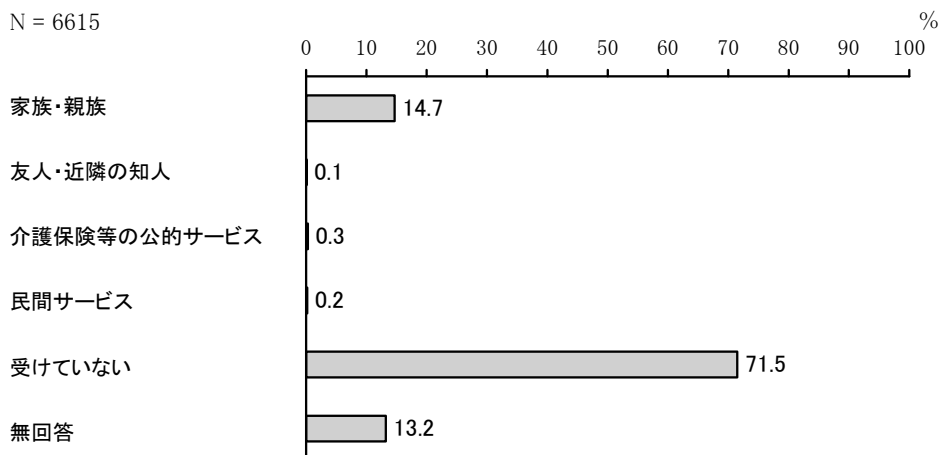
### ツ. 家の中の修理、電球の交換、模様替え

「受けていない」の割合が 63.4%と最も高く、次いで「家族・親族」の割合が 21.0%となっています。



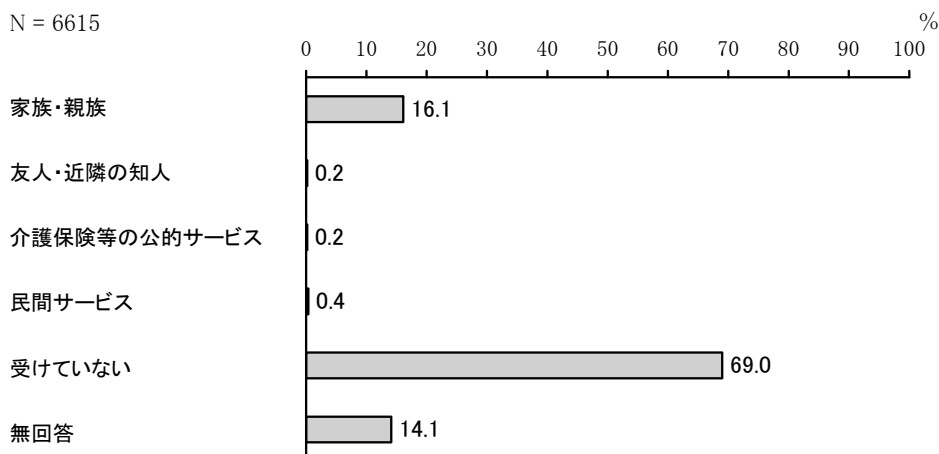
### テ. 預貯金の出し入れ

「受けていない」の割合が 71.5%と最も高く、次いで「家族・親族」の割合が 14.7%となっています。



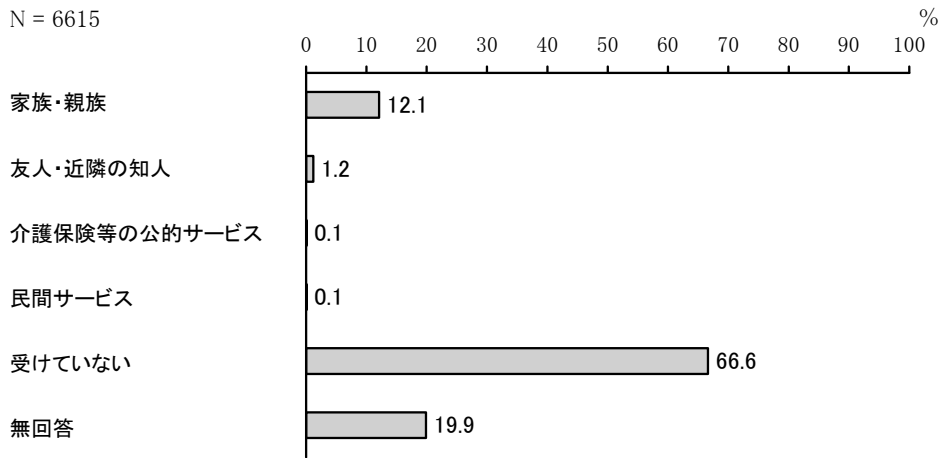
### ト. 公共料金の支払い

「受けていない」の割合が 69.0%と最も高く、次いで「家族・親族」の割合が 16.1%となっています。



ナ. 自治会活動

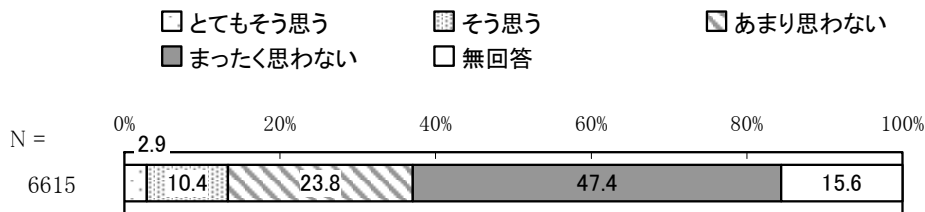
「受けていない」の割合が 66.6%と最も高く、次いで「家族・親族」の割合が 12.1%となっています。



問 2 6 現在、生活上で困っていることについてあてはまるものはどれですか。  
(各項目であてはまるもの 1 つに○)

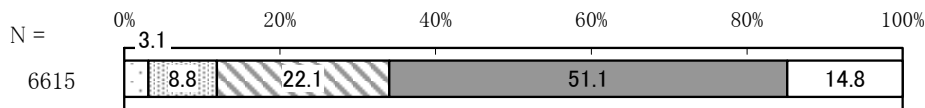
ア. 外出するのが面倒である

「とてもそう思う」と「そう思う」を合わせた“そう思う”の割合が 13.3%、「あまり思わない」と「まったく思わない」を合わせた“そう思わない”の割合が 71.2%となっています。



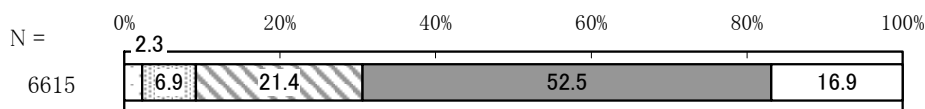
イ. 外出するのが体力的に難しい

“そう思う”の割合が 11.9%、“そう思わない”の割合が 73.2%となっています。



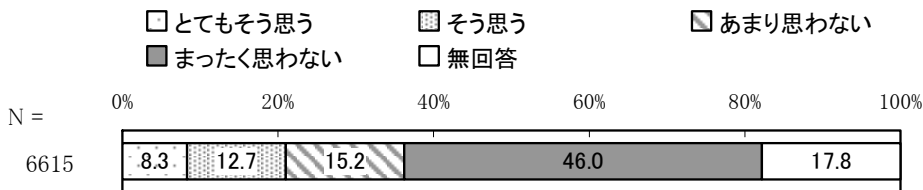
ウ. 地形的な理由（坂が多い等）で外出するのが難しい

“そう思う”の割合が 9.2%、“そう思わない”の割合が 73.9%となっています。



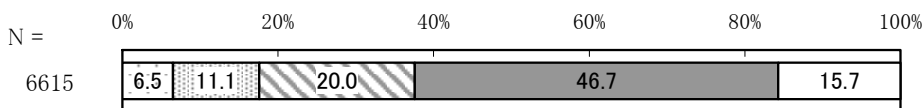
**エ. 車を運転しないので移動手段がなく不便である**

“そう思う”の割合が21.0%、“そう思わない”の割合が61.2%となっています。



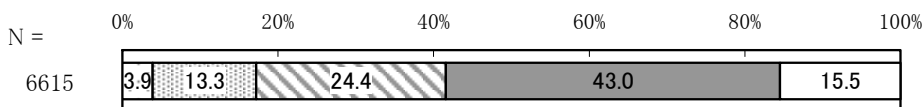
**オ. 家の近くにスーパーがなく食材などの調達が大変である**

“そう思う”の割合が17.6%、“そう思わない”の割合が66.7%となっています。



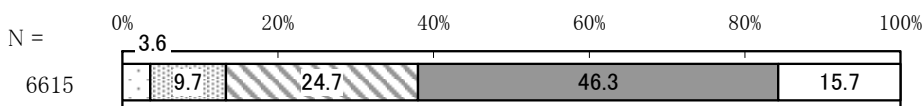
**カ. 掃除をするのが面倒である**

“そう思う”の割合が17.2%、“そう思わない”の割合が67.4%となっています。



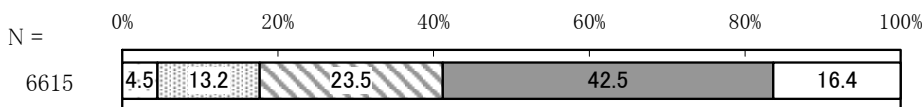
**キ. 掃除をするのが体力的に難しい**

“そう思う”の割合が13.3%、“そう思わない”の割合が71.0%となっています。



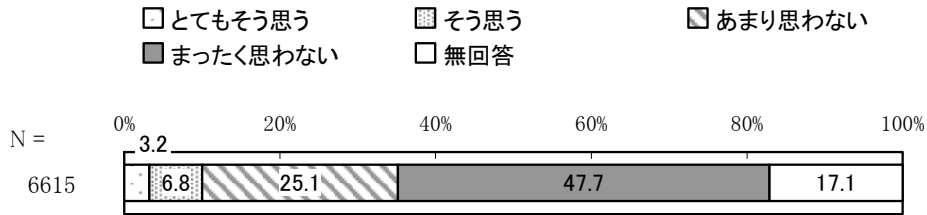
**ク. 食事をつくるのが面倒である**

“そう思う”の割合が17.7%、“そう思わない”の割合が66.0%となっています。



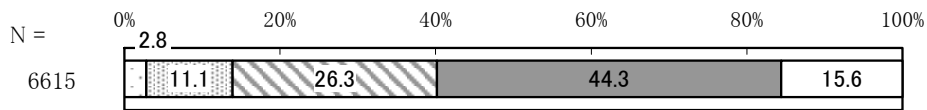
ケ. 食事をつくるのが体力的に難しい

“そう思う”の割合が10.0%、“そう思わない”の割合が72.8%となっています。



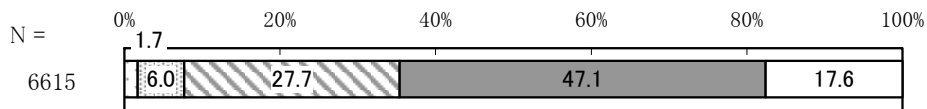
コ. 近所づきあいが少なく、交流がほとんどない

“そう思う”の割合が13.9%、“そう思わない”の割合が70.6%となっています。



サ. 心配事を相談する相手がいない

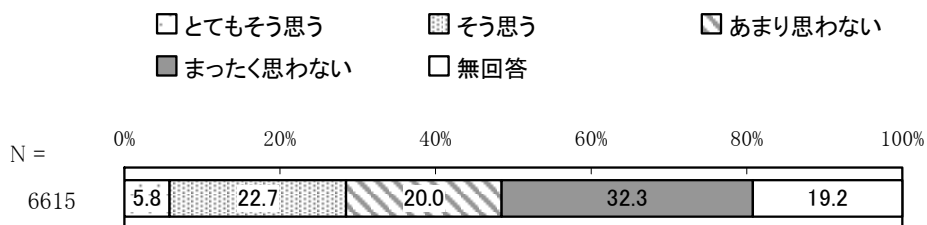
“そう思う”の割合が7.7%、“そう思わない”の割合が74.8%となっています。



問27 今後の希望等についてあてはまるものはどれですか。  
(各項目であてはまるもの1つに○)

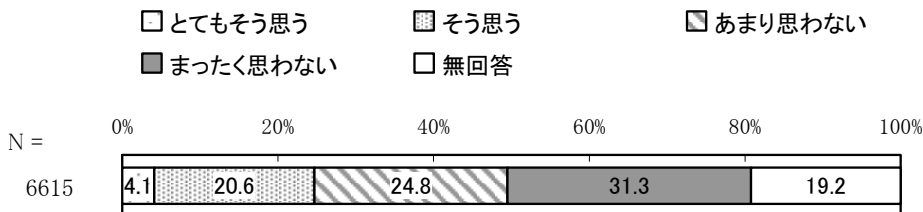
ア. 送迎があれば自分で買物に行きたい

「とてもそう思う」と「そう思う」を合わせた“そう思う”の割合が28.5%、「あまり思わない」と「まったく思わない」を合わせた“そう思わない”の割合が52.3%となっています。



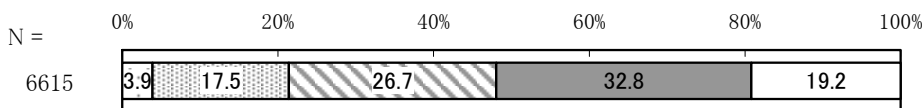
イ. 食材などの移動販売があれば利用したい

“そう思う”の割合が24.7%、“そう思わない”の割合が56.1%となっています。



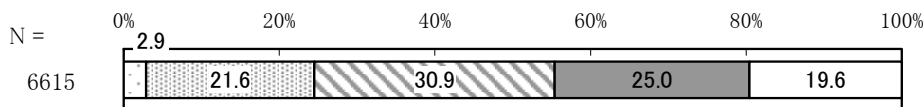
ウ. コミュニティバスを使って外出したい

“そう思う”の割合が21.4%、“そう思わない”の割合が59.5%となっています。



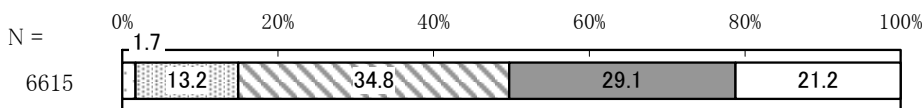
エ. 地域で運動教室等があれば参加したい

“そう思う”の割合が24.5%、“そう思わない”の割合が55.9%となっています。



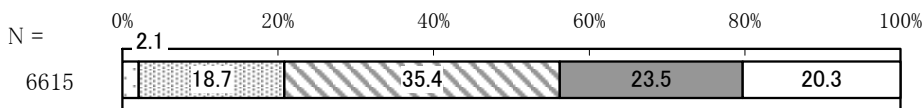
オ. 農業の活性化に貢献したい

“そう思う”の割合が14.9%、“そう思わない”の割合が63.9%となっています。



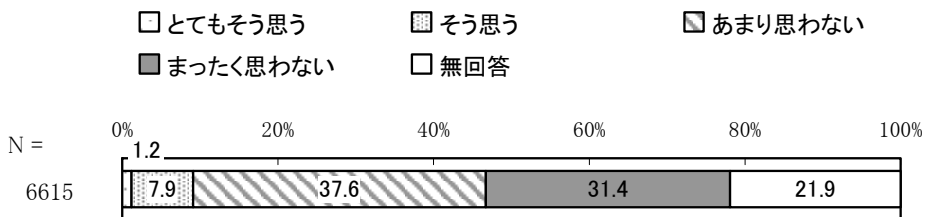
カ. 地域でサロン（住民主体の交流の場）等があれば行きたい

“そう思う”の割合が20.8%、“そう思わない”の割合が58.9%となっています。



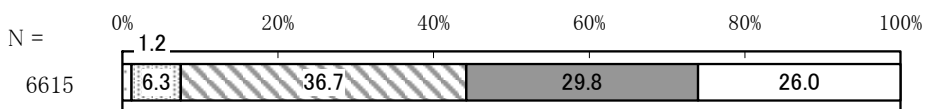
キ. 地域でサロン（住民主体の交流の場）等を開きたい

“そう思う”の割合が9.1%、“そう思わない”の割合が69.0%となっています。



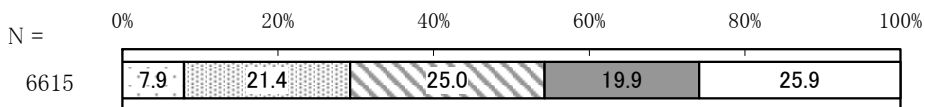
ク. 今までの経験を活かして地域で活動したい

“そう思う”の割合が7.5%、“そう思わない”の割合が66.5%となっています。



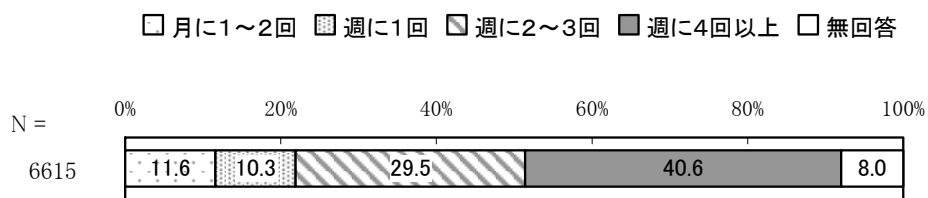
ケ. 趣味活動は続けたい

“そう思う”の割合が29.3%、“そう思わない”の割合が44.9%となっています。



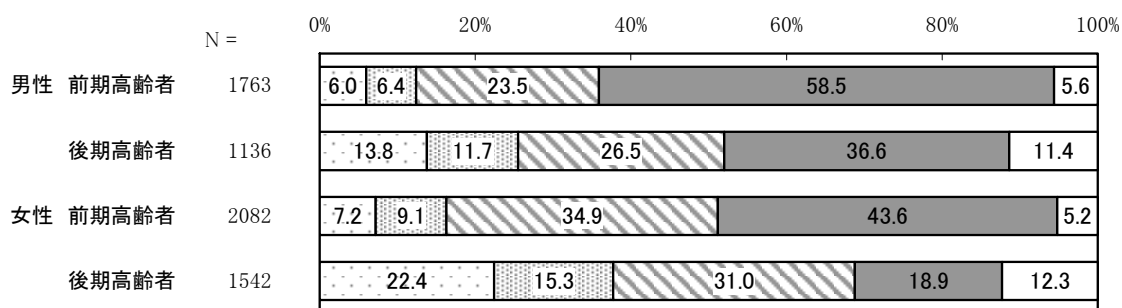
**問 2 8 外出頻度はどれぐらいですか。(通院を除く) (○は1つ)**

「週に4回以上」の割合が40.6%と最も高く、次いで「週に2～3回」の割合が29.5%、「月に1～2回」の割合が11.6%となっています。



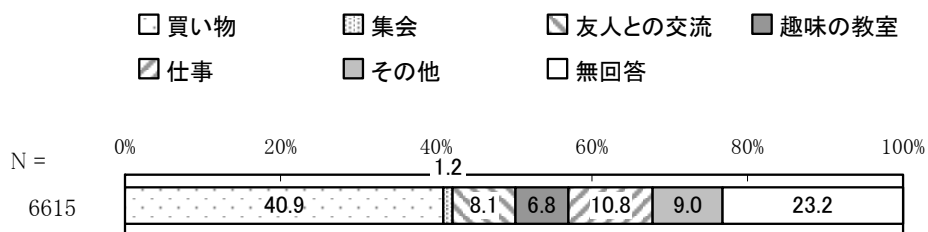
**【性別・高齢者区分別】**

性別・高齢者区分別でみると、女性の後期高齢者で「月に1～2回」の割合が高く、2割を超えており、女性の前期高齢者で「週に2～3回」の割合が高く、3割半ばとなっています。また、男性の前期高齢者で「週に4回以上」の割合が高く、6割近くとなっています。



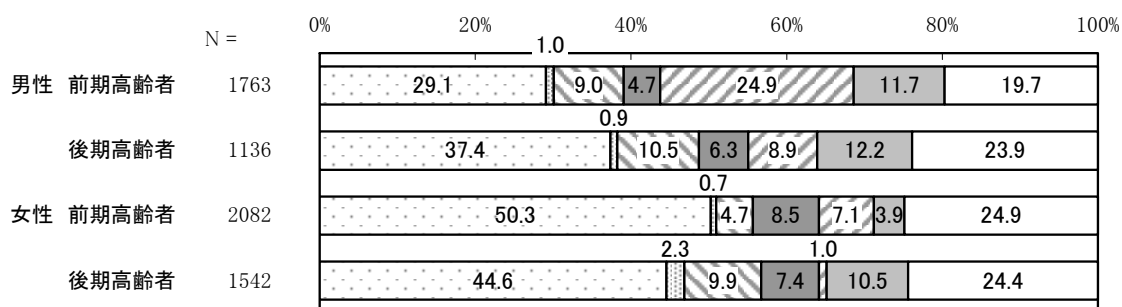
**問 2 9 主な外出の目的はどれですか。(通院を除く) (○は1つ)**

「買い物」の割合が 40.9%と最も高く、次いで「仕事」の割合が 10.8%となっています。



**【性別・高齢者区分別】**

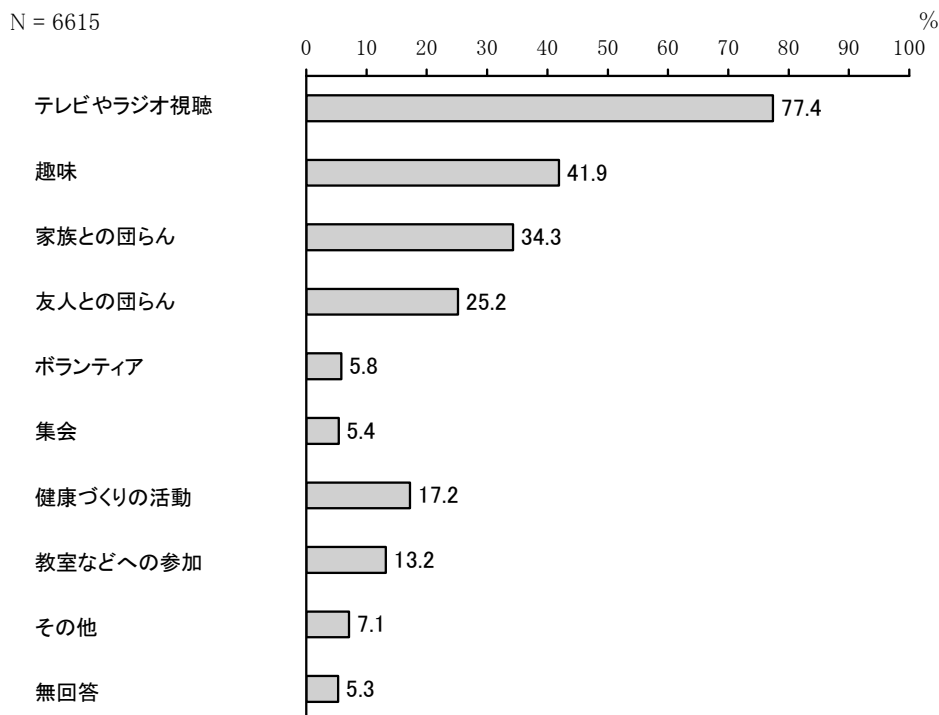
性別・高齢者区分別でみると、女性の前期高齢者、後期高齢者で「買い物」の割合が高くなっています。また、男性の前期高齢者で「仕事」の割合が高く、2割半ばとなっています。





問30 余暇時間（一日の中で自由に使うことができる時間）をどのように過ごしていますか。（あてはまるものすべてに○）

「テレビやラジオ視聴」の割合が77.4%と最も高く、次いで「趣味」の割合が41.9%、「家族との団らん」の割合が34.3%となっています。



【性・高齢者区分別】

性・高齢者区分別で見ると、男性、女性とも前期高齢者で「趣味」の割合が高くなっています。また、女性の前期高齢者で「友人との団らん」「教室などへの参加」の割合が高くなっています。

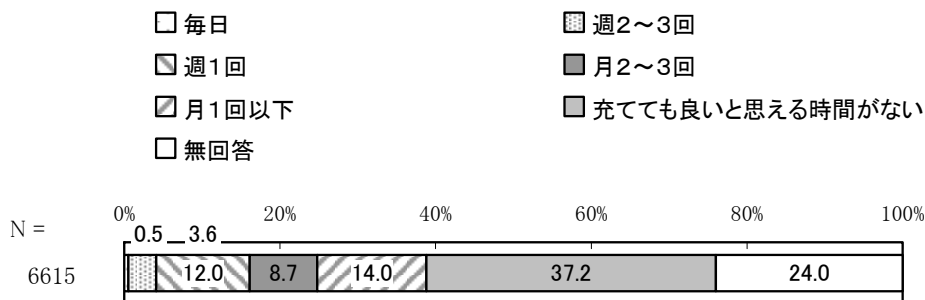
単位：%

区分	有効回答数(件)	テレビやラジオ視聴	趣味	家族との団らん	友人との団らん	ボランティア	集会	健康づくりの活動	教室などへの参加	その他	無回答
男性 前期高齢者	1763	75.8	52.5	36.1	19.3	6.2	5.7	20.4	6.8	7.8	4.0
後期高齢者	1136	74.9	35.4	29.4	16.3	3.2	5.6	16.2	7.0	7.6	9.1
女性 前期高齢者	2082	79.6	45.7	38.3	34.8	7.8	4.7	19.0	20.9	6.7	3.8
後期高齢者	1542	77.6	29.0	30.0	25.2	4.6	5.4	11.5	14.1	6.5	6.7

**問3 1 余暇時間の過ごし方のうちボランティアに充てても良いと考える頻度、時間はどれぐらいですか。**

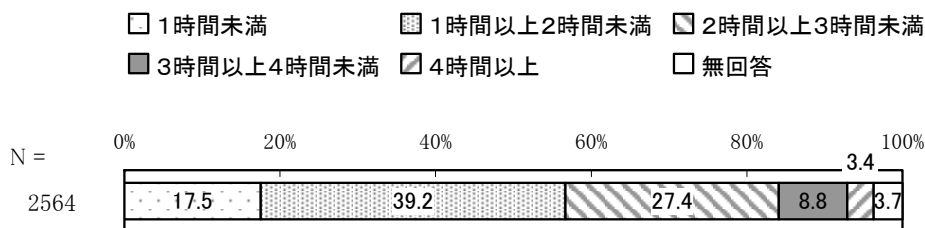
① 頻度はどれぐらいですか。(○は1つ)

「充てても良いと思える時間がない」の割合が37.2%と最も高く、次いで「月1回以下」の割合が14.0%、「週1回」の割合が12.0%となっています。



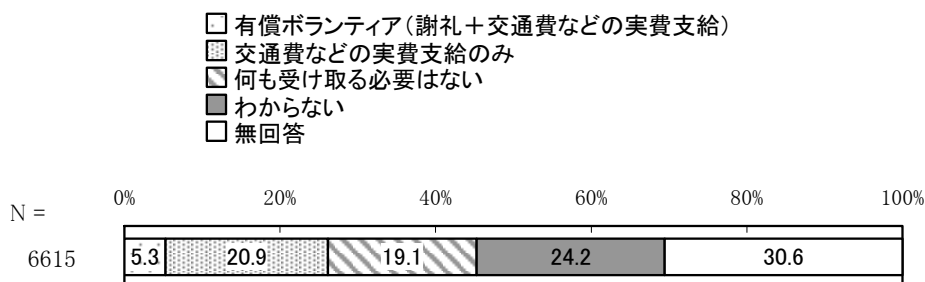
② 1回の活動時間はどれぐらいならできますか。(○は1つ)

「1時間以上2時間未満」の割合が39.2%と最も高く、次いで「2時間以上3時間未満」の割合が27.4%、「1時間未満」の割合が17.5%となっています。



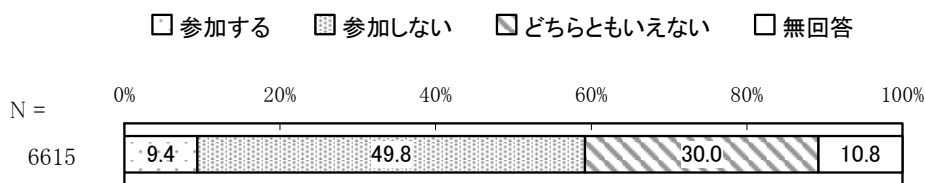
**問3 2 ボランティアを行う上で、報酬についてどのように考えますか。(○は1つ)**

「交通費などの実費支給のみ」の割合が20.9%と最も高く、次いで「何も受け取る必要はない」の割合が19.1%となっています。



**問33 ボランティアの養成講座等があれば参加したいですか。(○は1つ)**

「参加しない」の割合が49.8%と最も高く、次いで「どちらともいえない」の割合が30.0%となっています。

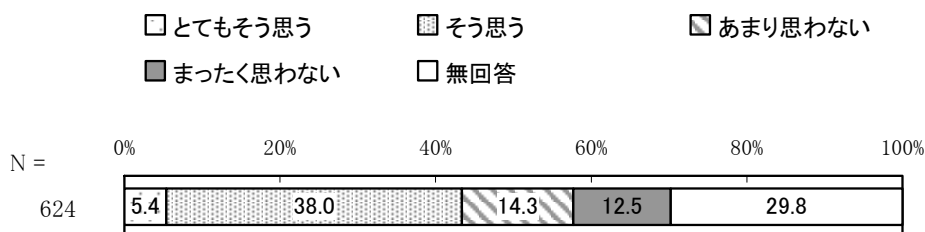


**問33で「1.参加する」と答えた方に伺います**

**問34 ボランティアで取り組みたいと思えるものはどれですか。**

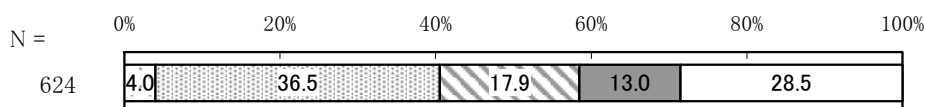
**ア. ごみを出す**

「とてもそう思う」と「そう思う」を合わせた“そう思う”の割合が43.4%、「あまり思わない」と「まったく思わない」を合わせた“そう思わない”の割合が26.8%となっています。



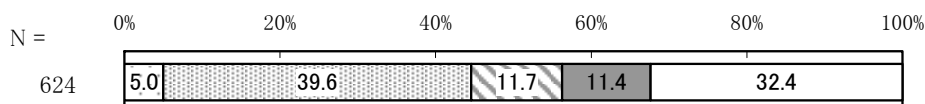
**イ. 掃除をする**

“そう思う”の割合が40.5%、“そう思わない”の割合が30.9%となっています。



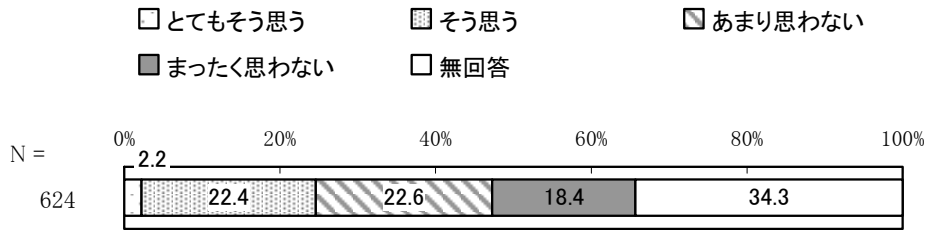
**ウ. 郵便を出す**

“そう思う”の割合が44.6%、“そう思わない”の割合が23.1%となっています。



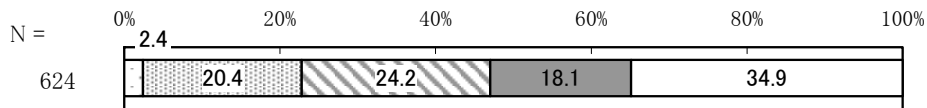
### エ. 洗濯をする

“そう思う”の割合が24.6%、“そう思わない”の割合が41.0%となっています。



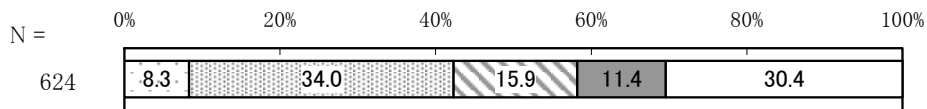
### オ. 布団干しをする

“そう思う”の割合が22.8%、“そう思わない”の割合が42.3%となっています。



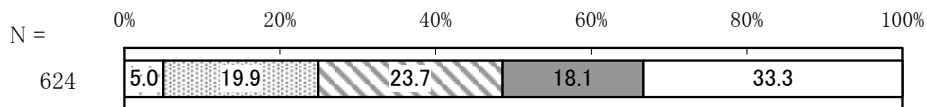
### カ. 買い物をする

“そう思う”の割合が42.3%、“そう思わない”の割合が27.3%となっています。



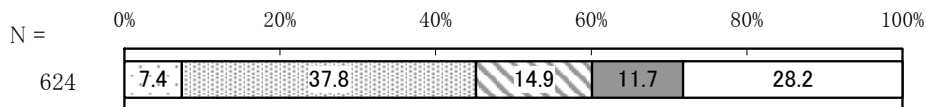
### キ. 調理をする

“そう思う”の割合が24.9%、“そう思わない”の割合が41.8%となっています。



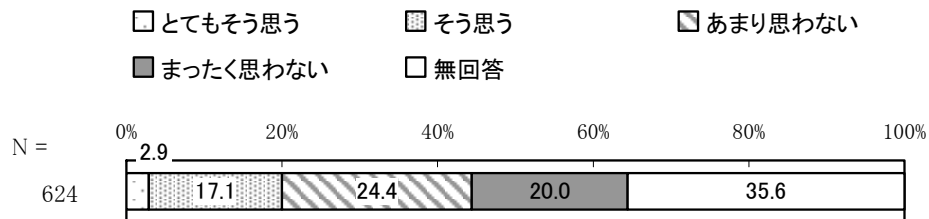
### ク. 草むしりをする

“そう思う”の割合が45.2%、“そう思わない”の割合が26.6%となっています。



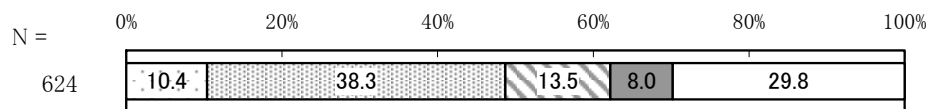
### ケ. ペットの世話をする

“そう思う”の割合が20.0%、“そう思わない”の割合が44.4%となっています。



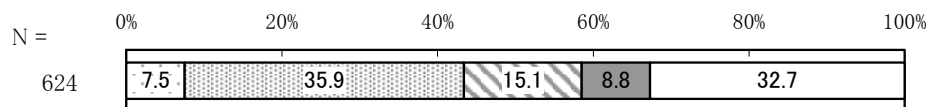
### コ. 話し相手になる

“そう思う”の割合が48.7%、“そう思わない”の割合が21.5%となっています。



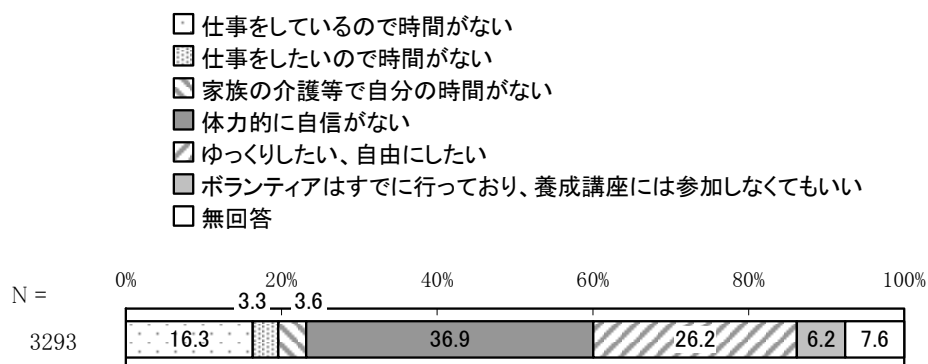
### サ. サロン（住民主体の交流の場）などのサポート

“そう思う”の割合が43.4%、“そう思わない”の割合が23.9%となっています。



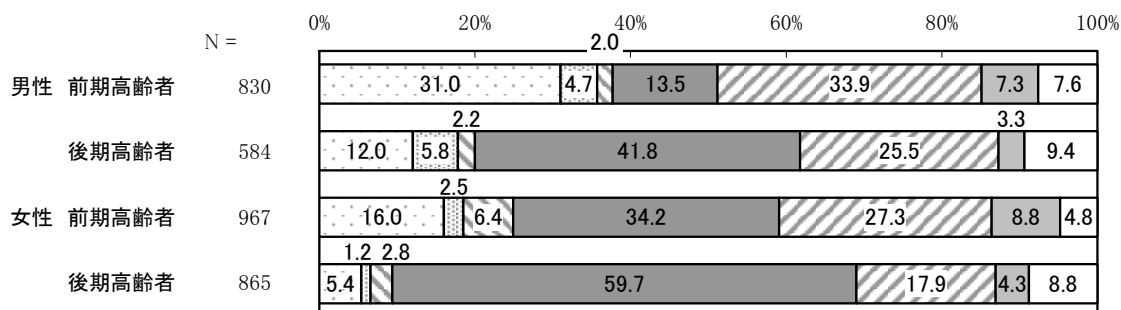
問33で「2. 参加しない」と答えた方に伺います  
 問35 その理由は何ですか。(〇は1つ)

「体力的に自信がない」の割合が36.9%と最も高く、次いで「ゆっくりしたい、自由にしたい」の割合が26.2%、「仕事をしているので時間がない」の割合が16.3%となっています。



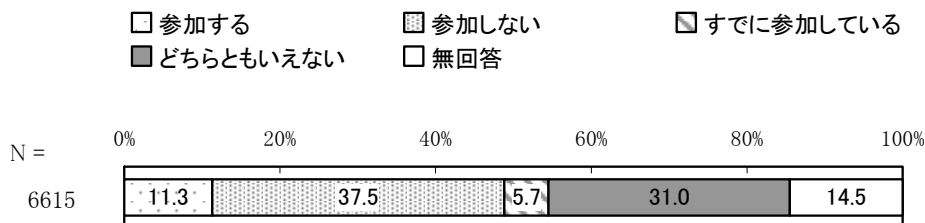
【性・高齢者区分別】

性・高齢者区分別でみると、男性の前期高齢者で「仕事をしているので時間がない」の割合が高く、3割を超えています。また、女性の後期高齢者で「体力的に自信がない」の割合が高く、約6割となっています。



**問36 市で開催する教室があれば参加しますか。(〇は1つ)**

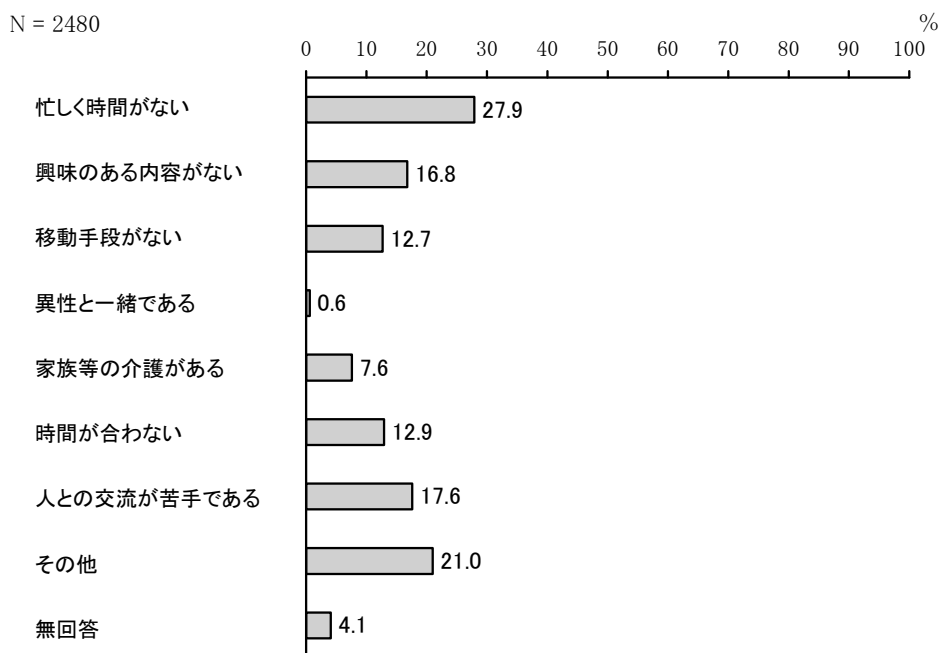
「参加しない」の割合が37.5%と最も高く、次いで「どちらともいえない」の割合が31.0%、「参加する」の割合が11.3%となっています。



**問36で 「2.参加しない」と答えた方に伺います**

**問37 参加しない理由はどれですか。(あてはまるものすべてに〇)**

「忙しく時間がない」の割合が27.9%と最も高く、次いで「人との交流が苦手である」の割合が17.6%、「興味のある内容がない」の割合が16.8%となっています。

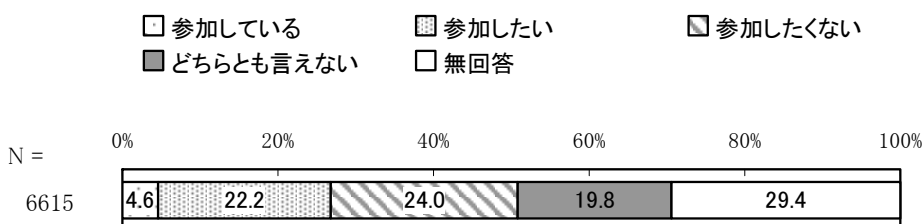


すべての方がお答えください

問38 参加したいと思える教室や地域の活動はどれですか。  
(各項目であてはまるもの1つに○)

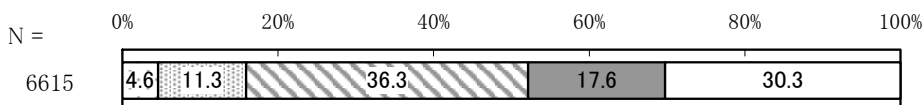
#### ア. ウォーキング

「参加したくない」の割合が24.0%と最も高く、次いで「参加したい」の割合が22.2%、「どちらとも言えない」の割合が19.8%となっています。



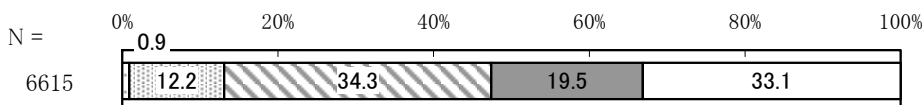
#### イ. カラオケ

「参加したくない」の割合が36.3%と最も高く、次いで「どちらとも言えない」の割合が17.6%、「参加したい」の割合が11.3%となっています。



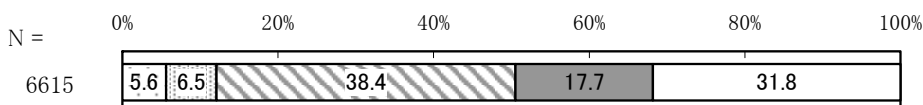
#### ウ. 料理教室

「参加したくない」の割合が34.3%と最も高く、次いで「どちらとも言えない」の割合が19.5%、「参加したい」の割合が12.2%となっています。



#### エ. ゲートボール、グランドゴルフ

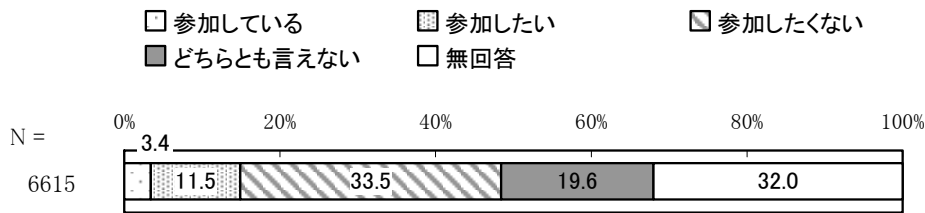
「参加したくない」の割合が38.4%と最も高く、次いで「どちらとも言えない」の割合が17.7%となっています。





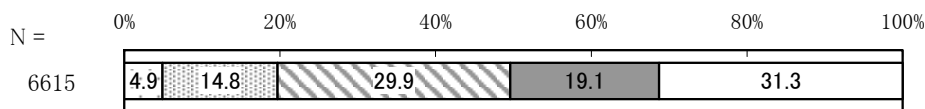
**オ. 農業、菜園**

「参加したくない」の割合が33.5%と最も高く、次いで「どちらとも言えない」の割合が19.6%、「参加したい」の割合が11.5%となっています。



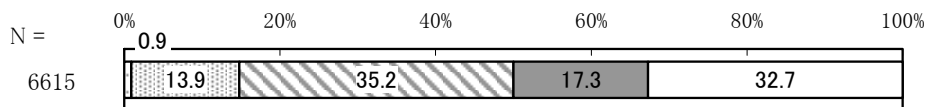
**カ. 体操教室**

「参加したくない」の割合が29.9%と最も高く、次いで「どちらとも言えない」の割合が19.1%、「参加したい」の割合が14.8%となっています。



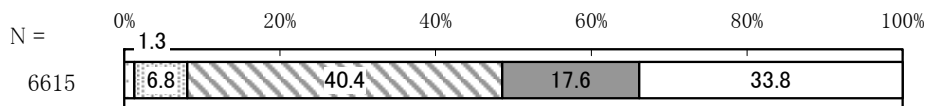
**キ. パソコン、スマホ教室**

「参加したくない」の割合が35.2%と最も高く、次いで「どちらとも言えない」の割合が17.3%、「参加したい」の割合が13.9%となっています。



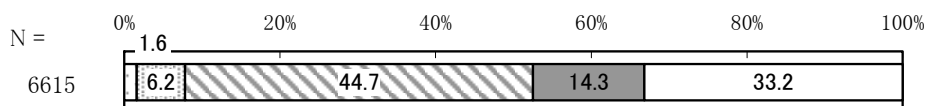
**ク. 陶芸**

「参加したくない」の割合が40.4%と最も高く、次いで「どちらとも言えない」の割合が17.6%となっています。



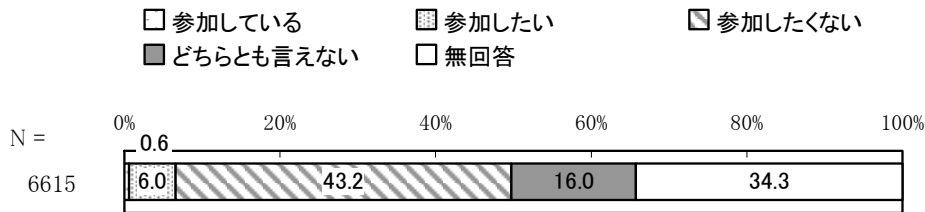
**ケ. 麻雀、囲碁、将棋**

「参加したくない」の割合が44.7%と最も高く、次いで「どちらとも言えない」の割合が14.3%となっています。



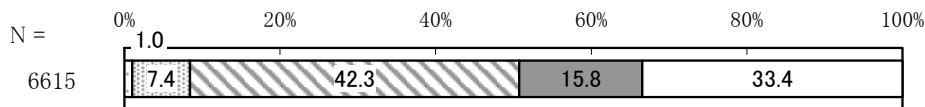
## コ. 卓球

「参加したくない」の割合が 43.2%と最も高く、次いで「どちらとも言えない」の割合が 16.0%となっています。



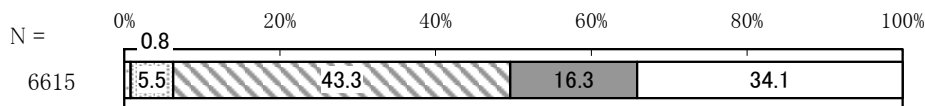
## サ. 編み物、裁縫

「参加したくない」の割合が 42.3%と最も高く、次いで「どちらとも言えない」の割合が 15.8%となっています。



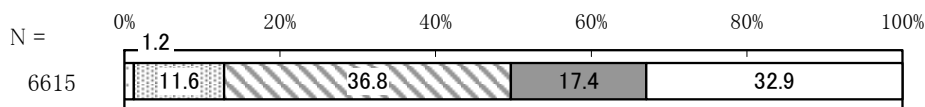
## シ. 茶道、華道

「参加したくない」の割合が 43.3%と最も高く、次いで「どちらとも言えない」の割合が 16.3%となっています。



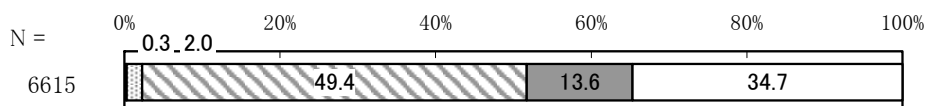
## ス. 書道、ペン習字

「参加したくない」の割合が 36.8%と最も高く、次いで「どちらとも言えない」の割合が 17.4%、「参加したい」の割合が 11.6%となっています。



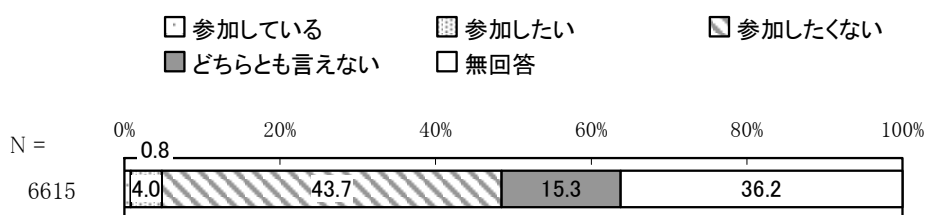
## セ. 詩吟

「参加したくない」の割合が 49.4%と最も高く、次いで「どちらとも言えない」の割合が 13.6%となっています。



## ソ. 俳句・川柳

「参加したくない」の割合が 43.7%と最も高く、次いで「どちらとも言えない」の割合が 15.3%となっています。

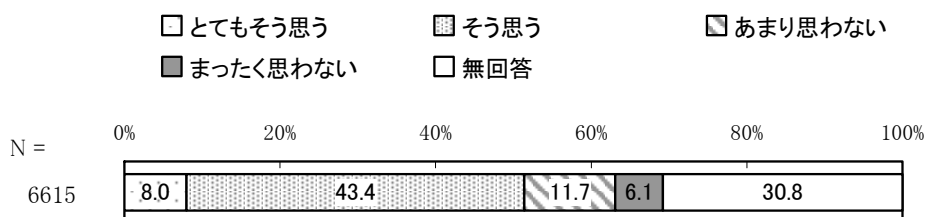


すべての方がお答えください

問39 教室に求めるものはどれですか。(各項目であてはまるもの1つに○)

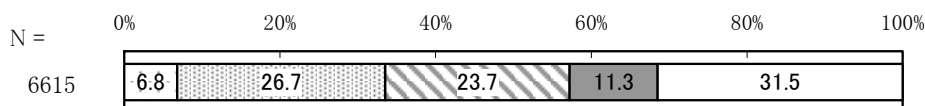
### ア. 興味の手持てる内容

「とてもそう思う」と「そう思う」を合わせた“そう思う”の割合が 51.4%、「あまり思わない」と「まったく思わない」を合わせた“そう思わない”の割合が 17.8%となっています。



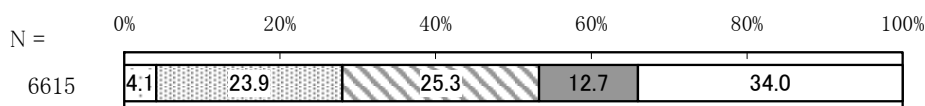
### イ. 送迎がある

“そう思う”の割合が 33.5%、“そう思わない”の割合が 35.0%となっています。



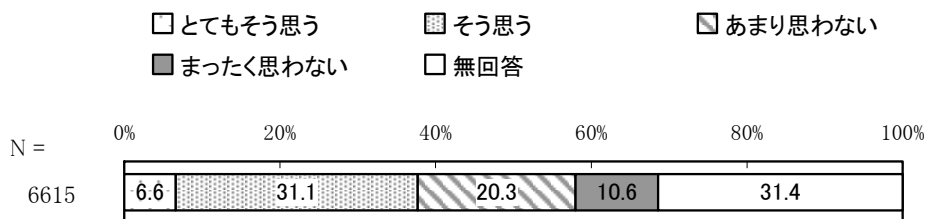
### ウ. バスで行ける

“そう思う”の割合が 28.0%、“そう思わない”の割合が 38.0%となっています。



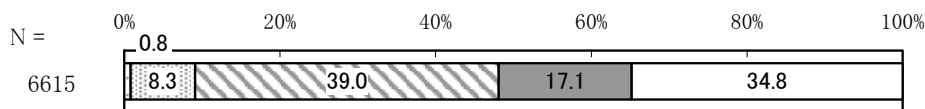
**エ. 徒歩で行ける**

“そう思う”の割合が37.7%、“そう思わない”の割合が30.9%となっています。



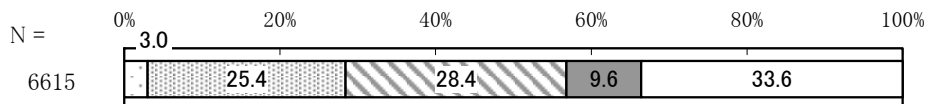
**オ. 受講者が同性のみである**

“そう思う”の割合が9.1%、“そう思わない”の割合が56.1%となっています。



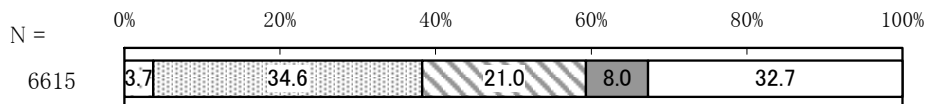
**カ. 自分の得意分野の内容**

“そう思う”の割合が28.4%、“そう思わない”の割合が38.0%となっています。



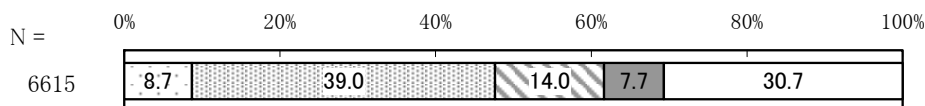
**キ. 生活に役に立つ内容**

“そう思う”の割合が38.3%、“そう思わない”の割合が29.0%となっています。



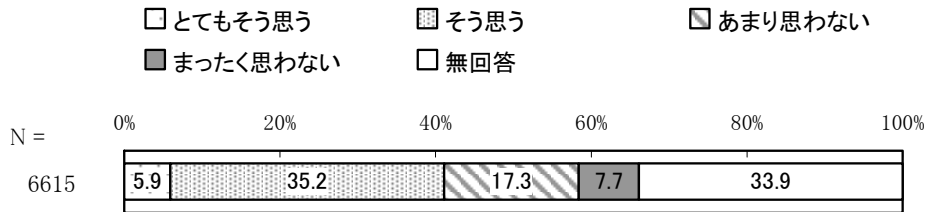
**ク. 開催場所が近い**

“そう思う”の割合が47.7%、“そう思わない”の割合が21.7%となっています。



ケ. 継続して受講できる

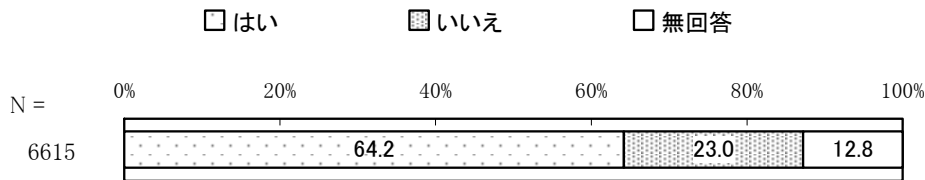
“そう思う”の割合が41.1%、“そう思わない”の割合が25.0%となっています。



問40 日常生活について（各項目であてはまるもの1つに○）

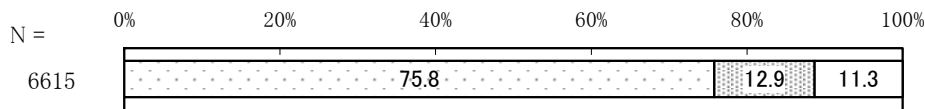
ア. バスや電車で1人で外出していますか

「はい」の割合が64.2%、「いいえ」の割合が23.0%となっています。



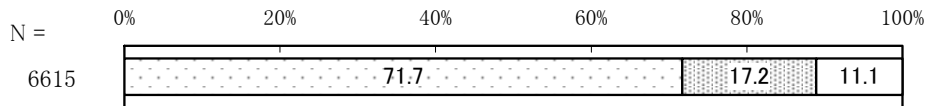
イ. 日用品の買い物をしていますか

「はい」の割合が75.8%、「いいえ」の割合が12.9%となっています。



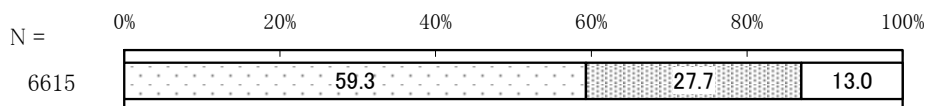
ウ. 預貯金の出し入れをしていますか

「はい」の割合が71.7%、「いいえ」の割合が17.2%となっています。



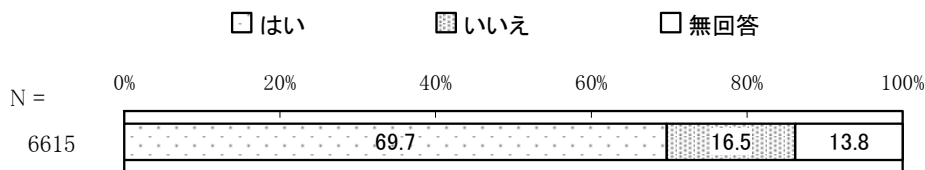
エ. 友人の家を訪ねていますか

「はい」の割合が59.3%、「いいえ」の割合が27.7%となっています。



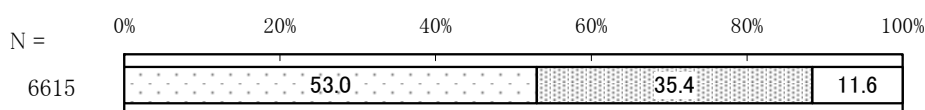
オ. 家族や友人の相談にのっていますか

「はい」の割合が69.7%、「いいえ」の割合が16.5%となっています。



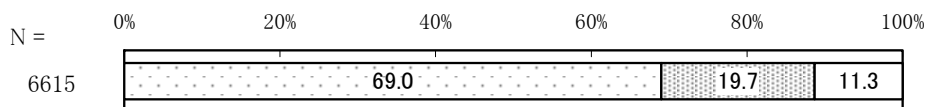
カ. 階段を手すりや壁をつたわずにのぼっていますか

「はい」の割合が53.0%、「いいえ」の割合が35.4%となっています。



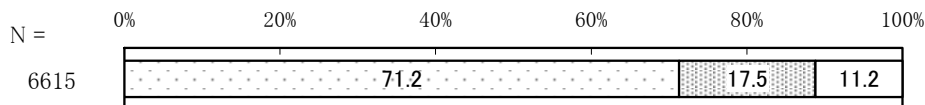
キ. 椅子に座った状態から何もつかまらずに立ち上がっていますか

「はい」の割合が69.0%、「いいえ」の割合が19.7%となっています。



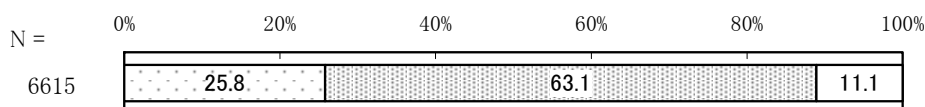
ク. 15分位続けて歩いていますか

「はい」の割合が71.2%、「いいえ」の割合が17.5%となっています。



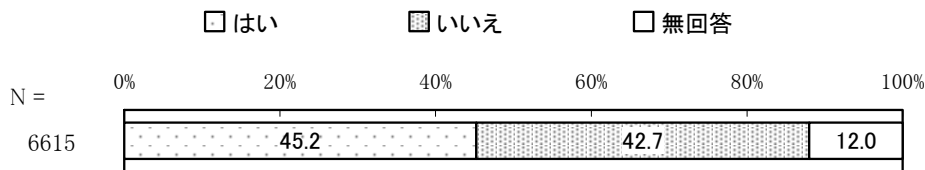
ケ. この1年間に転んだことがありますか

「はい」の割合が25.8%、「いいえ」の割合が63.1%となっています。



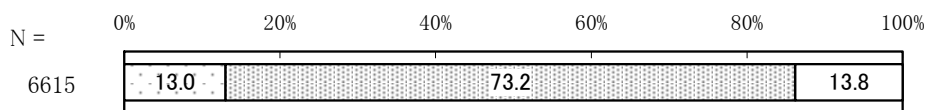
コ. 転倒に対する不安は大きいですか

「はい」の割合が45.2%、「いいえ」の割合が42.7%となっています。



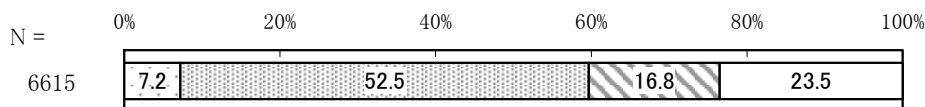
サ. 6か月で2～3kg以上の体重減少がありましたか

「はい」の割合が13.0%、「いいえ」の割合が73.2%となっています。



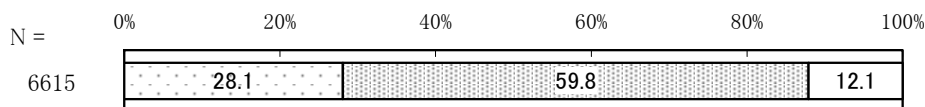
シ. BMI

「標準」の割合が52.5%と最も高く、次いで「肥満」の割合が16.8%となっています。



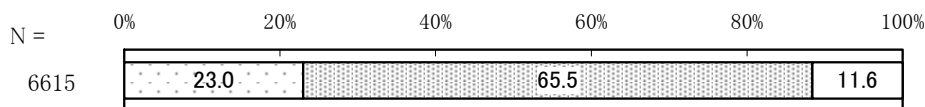
ス. 半年前に比べて固いものが食べにくくなりましたか

「はい」の割合が28.1%、「いいえ」の割合が59.8%となっています。



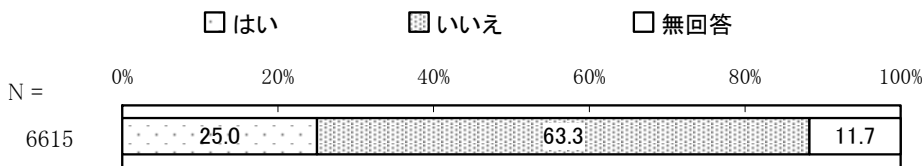
セ. お茶や汁物等でむせることがありますか

「はい」の割合が23.0%、「いいえ」の割合が65.5%となっています。



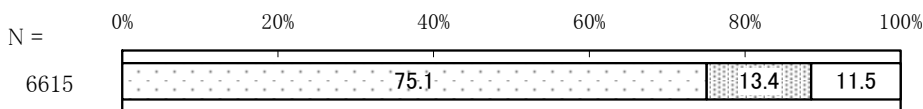
ソ. 口の渴きが気になりますか

「はい」の割合が25.0%、「いいえ」の割合が63.3%となっています。



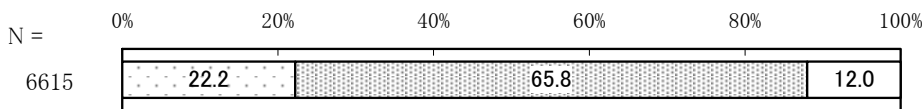
タ. 週に1回以上は外出していますか

「はい」の割合が75.1%、「いいえ」の割合が13.4%となっています。



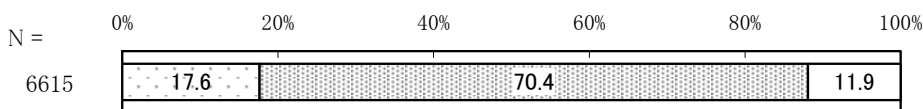
チ. 昨年と比べて外出の回数が減っていますか

「はい」の割合が22.2%、「いいえ」の割合が65.8%となっています。



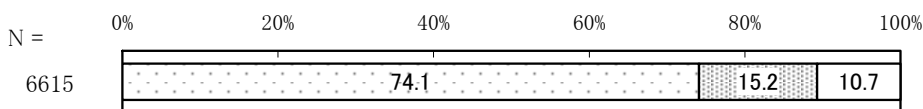
ツ. 周りのひとから「いつも同じことを聞く」などの物忘れがあるとされますか

「はい」の割合が17.6%、「いいえ」の割合が70.4%となっています。



テ. 自分で電話番号を調べて、電話をかけることをしていますか

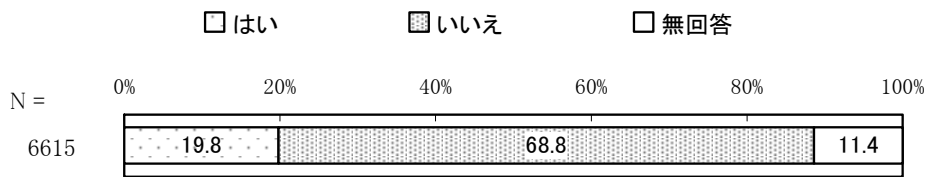
「はい」の割合が74.1%、「いいえ」の割合が15.2%となっています。





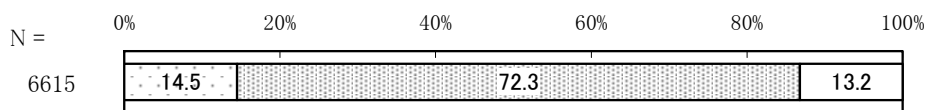
ト. 今日が何月何日かわからない時がありますか

「はい」の割合が19.8%、「いいえ」の割合が68.8%となっています。



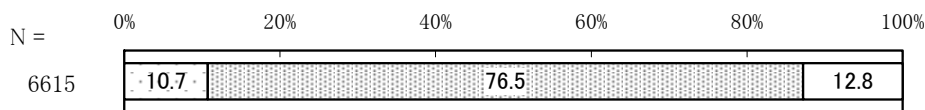
ナ. (ここ2週間) 毎日の生活に充実感がない

「はい」の割合が14.5%、「いいえ」の割合が72.3%となっています。



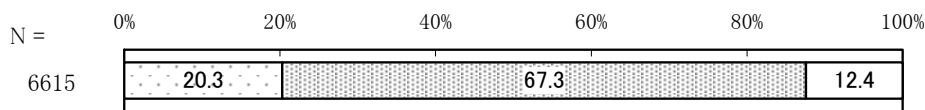
ニ. (ここ2週間) これまで楽しんでやれていたことが楽しめなくなった

「はい」の割合が10.7%、「いいえ」の割合が76.5%となっています。



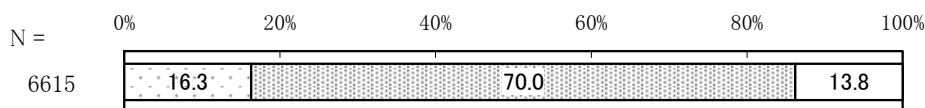
ヌ. (ここ2週間) 以前は楽にできていたことが今はおっくうに感じられる

「はい」の割合が20.3%、「いいえ」の割合が67.3%となっています。



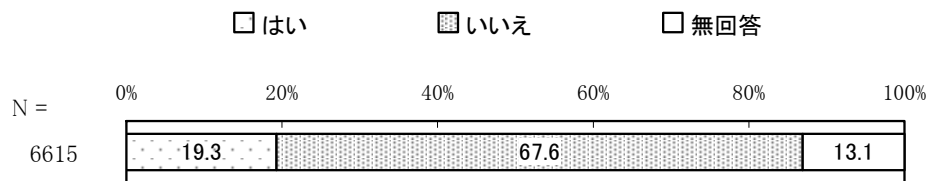
ネ. (ここ2週間) 自分が役に立つ人間だと思えない

「はい」の割合が16.3%、「いいえ」の割合が70.0%となっています。



ノ. (ここ2週間) わけもなく疲れたような感じがする

「はい」の割合が19.3%、「いいえ」の割合が67.6%となっています。



葛城市地域包括ケア実態調査  
調査結果報告書

平成28年3月

発行：葛城市 保健福祉部 長寿福祉課  
〒639-2197 奈良県葛城市長尾85番地  
TEL 0745-48-2811  
FAX 0745-48-3200