

まちの情報誌

広報

# かつらぎ

2007年11月 Vol.38

ホームページ <http://www.city.katsuragi.nara.jp/>

## Contents

第3回葛城市議会定例会開催／決算 …… 2～4

まちのわだい …… 5・6

お知らせ …… 7～11

健康増進課インフォメーション …… 12

人権 …… 13

地域安全ニュース …… 14・15

文化会館ニュース／図書館だより …… 16・17

情報 …… 18・19

# 市議会だより

第1回臨時議会が7月17日に開催され、工事請負契約について審議がされました。

また、第3回定例会が9月11日から28日までの会期で開催され、平成18年度各会計決算の認定などさまざまな議案の審議と、一般質問が行われました。

## 議会審議日程

- 7月13日 議会運営委員会
- 7月17日 本会議
- 7月17日 及び総務文教常任委員会
- 9月4日 議会運営委員会
- 9月11日 本会議
- 9月12日 総務文教常任委員会
- 9月13日 民生水道常任委員会
- 9月14日 都市産業常任委員会
- 9月18日 まちづくり事業特別委員会及び議会運営委員会
- 9月19日 決算特別委員会
- 9月21日 本会議
- 9月27日 本会議
- 9月28日 本会議

## 議案の主な内容と結果

### 【契約関係】

■工事請負契約の締結について

(忍海小学校校舎改築・改造工事)

賛成多数により可決

耐力度調査をした結果、改築及び耐震補強工事が必要と診断されたので実施するものです。改築校舎の概要は、鉄筋コンクリートづくり2階建て、延

べ床面積2585平方メートル、工事発注では一般競争入札を実施し、(株)鍛冶田工務店と6億5835万円で契約するものです。

### 【決算認定】

■平成18年度葛城市各会計決算の認定

- 一般会計
- 国民健康保険特別会計
- 老人保健特別会計
- 介護保険特別会計
- 水道事業会計

賛成多数により認定

- 下水道事業特別会計
- 学校給食特別会計
- 住宅新築資金等貸付金特別会計
- 霊苑事業特別会計
- 葛城市・広陵町介護認定審査会特別会計

全会一致により認定

### 【条例関係】

■政治倫理の確立のための葛城市長の資産等の公開に関する条例の一部を改正することについて

全会一致により可決

郵政民営化法等の施行に伴う関係法律の整備等に関する法律及び証券取引法等の一部を改正する法律等が施行されることに伴い字句を削除・改正するものです。

### 【予算関係】

■平成19年度葛城市一般会計補正予算(第2号)の議決について

全会一致により可決

民生費では福祉医療費、児童手当の前年度確定に伴う国・県補助金・負担金の精算返還、土木費では補助内示額の確定による街路事業費の追加、災害復旧費では7月中旬の大雨洪水により発生した災害にかかる復旧費等により、3億4098万2千円を追加するものです。

■平成19年度葛城市介護保険特別会計補正予算(第1号)の議決について

全会一致により可決

介護給付費負担金及び地域支援事業交付金の国庫、県及び支払基金への返還金、並びに、介護保険料の剰余金を準備基金に積み立てることにより、6765万1千円を追加するものです。

全会一致により可決

■平成19年度葛城市住宅新築資金等貸付金特別会計補正予算(第1号)の議決について

全会一致により可決

貸付金の繰上償還により、186万2千円を追加するものです。

全会一致により可決

ともに郵政民営化法等の施行に伴う関係法律の整備等に関する法律の施行に伴い字句を削除するものです。

### 【意見書・決議】

次の5件の意見書・決議を可決し、関係機関に送付いたしました。

■永住外国人住民の地方選挙権確立に関する意見書について

■いじめ・不登校対策のための施策を求

める意見書について

■森林の整備、林業・林産業の振興に関する意見書について

■割賦販売法の改正を求める意見書について

■自転車の盗難被害を防止する取り組みに関する決議について

### 【議員提出議案】

■議員定数検討のための特別委員会の設置について

賛成多数により否決

議員定数の見直し等調査検討し、新たに議員定数条例を制定するものです。葛城市議会改革のための特別委員会の設置について

賛成多数により可決

議員定数、報酬等の検討など議会活動の活性化と議会改革の調査、研究を推進するものです。  
※設置されました葛城市議会改革特別委員会(9名)の役員構成は次のとおりです。

- 委員長 亀井 一三三
- 副委員長 吉村 優子
- 委員 山下 和弥
- 西井 覚
- 川辺 順一
- 川西 茂一
- 岡島 辰雄
- 南 要
- 白石 栄一

(議席順、敬称略)

※詳しい内容につきましては、市ホームページ内の「葛城市議会」会議録でご覧いただけます。(なお、この議会の会議録は、12月頃に掲載の予定です。)

# 決算

# 市の財政を 見てみよう

平成19年第3回葛城市議会定例会において、平成18年度の一般会計と9つの特別会計及び水道事業会計の決算が報告され、認定されました。

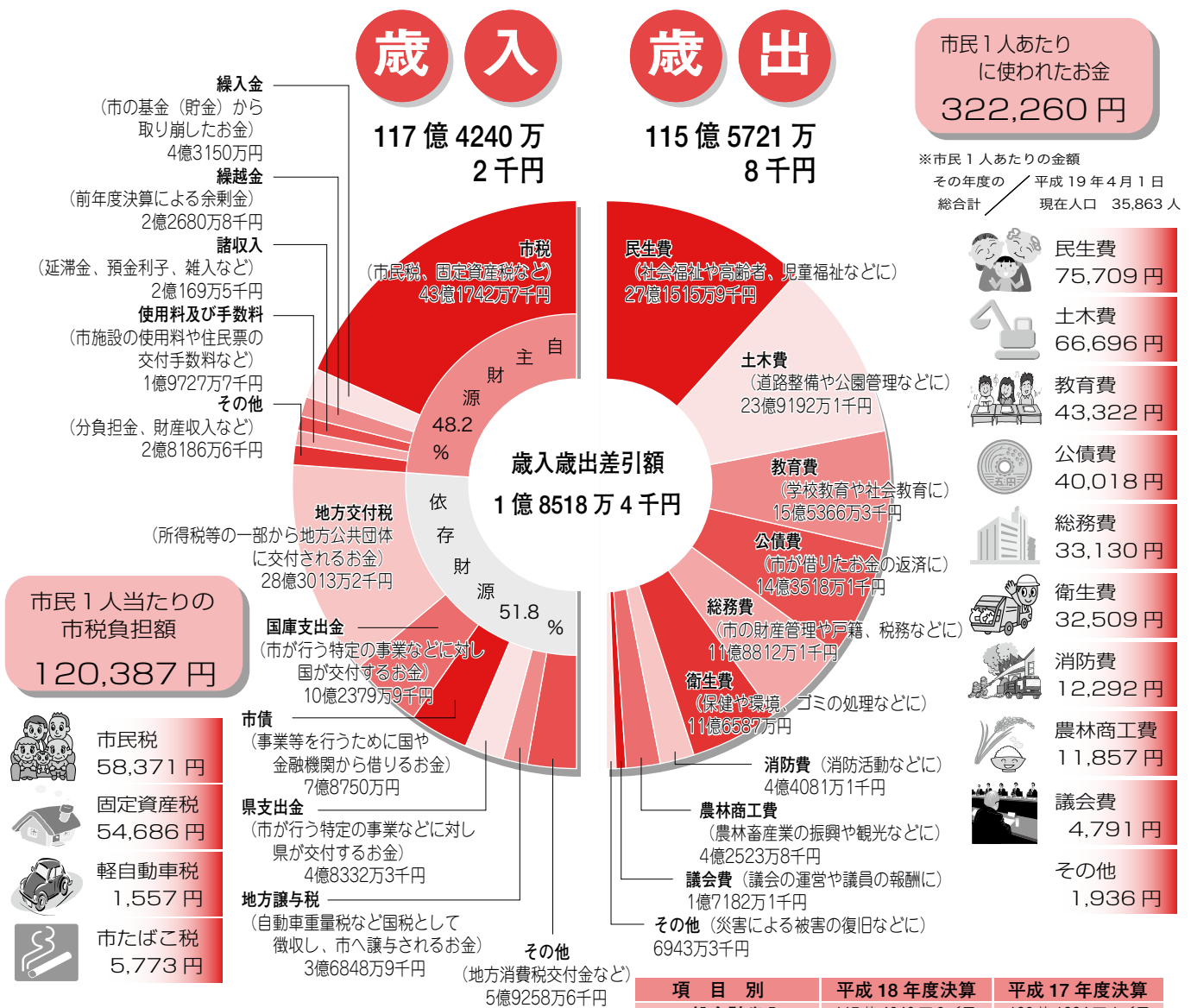
平成18年度

お問い合わせ 総務財政課



## 一般会計

一般会計の決算額は、歳入 117 億 4240 万 2 千円、歳出 115 億 5721 万 8 千円で、歳入決算額から歳出決算額を差し引いた額は 1 億 8518 万 4 千円となりました。



### 用語の説明

#### 自主財源

市税、使用料など、市が自ら収納、徴収できる財源のこと。安定した行政運営には、歳入総額に対する割合が大きいくほど望ましい。

#### 依存財源

自主財源に対して、地方交付税や国庫支出金など国や県の基準により交付されたり割り当てられたりする収入のこと。

項目別	平成18年度決算	平成17年度決算
一般会計歳入	117 億 4240 万 2 千円	132 億 1334 万 1 千円
市税	43 億 1742 万 7 千円	42 億 9469 万 1 千円
地方交付税	28 億 3013 万 2 千円	29 億 9960 万 9 千円
自主財源	48.2%	43.2%
依存財源	51.8%	56.8%
一般会計歳出	115 億 5721 万 8 千円	129 億 8653 万 2 千円
民生費	27 億 1515 万 9 千円	27 億 6046 万 5 千円
土木費	23 億 9192 万 1 千円	30 億 4383 万 7 千円



## 一般会計歳入

歳入では、市税が最も多く、市税を中心とした自主財源が歳入全体の約48%（市税は約37%）、地方交付税をはじめとする依存財源が約52%を占めています。

しかし、依存財源のうち地方交付税、地方譲与税、国庫補助負担金等は「三位一体の改革」の影響などにより、年々減ってきています。葛城市においても、市の財源である基金を取り崩すなど、財政を取り巻く状況は、他市町村と同じく厳しいです。

そのため、市税や各種使用料等の自主財源を確保することがさらに重要になってきます。市では収納課を新設し、強制徴収や幹部職員による特別滞納整理など徴収体制の強化を図る等歳入の確保に努めています。

## 一般会計歳出

歳出では、保育所運営や児童手当など子育て支援を中心とした児童福祉に約9億7千万円支出したのをはじめ、障害者福祉などの社会福祉に約8億2千万円、高齢者福祉に約6億5千万円など民生費に最も多く支出しました。

土木費では、地域基盤の整備として足田本線（約1億5千万円）等の市内幹線道路の整備、街路事業の新庄駅前通り線（約2億4千万円）整備のほか、市道の維持管理、新設改良などを行っています。

また、災害時の避難場所にもなる学校施設の耐震補強工事を順次進めており、18年度は新庄北小学校屋内運動場（約4千万円）と白鳳中学校北館棟（第一期）（約1億円）の工事を行いました。

これらをはじめ、公共バス運行事業（約1千万円）、「きらり葛城21」を基にした健康づくり事業（約1千8百万円）、両クリンセンター改修事業（約1億1千万円）、消防団の消防ポンプ車更新（約1千2百万円）、農業農村整備事業（約1億5千万円）など、施政方針に基づき各種の事業を行いました。

## 特別会計

特別会計とは、国民健康保険事業など特定の事業を行うため一般会計と区分して経理している会計のことで、葛城市の特別会計の決算額は次の表のとおりです。

### 平成18年度 特別会計及び水道事業会計決算額

（単位：千円）

会 計 名	歳 入 総 額	歳 出 総 額	差 引 額	
国民健康保険特別会計	3,053,256	3,028,610	24,646	
老人保健特別会計	2,569,027	2,594,584	▲25,557	
介護保険特別会計（保険事業勘定）	1,618,925	1,551,273	67,652	
介護保険特別会計（介護サービス事業勘定）	3,968	3,968	0	
下水道事業特別会計	2,271,213	2,270,146	1,067	
学校給食特別会計	283,361	279,782	3,579	
住宅新築資金等貸付金特別会計	6,355	5,299	1,056	
霊苑事業特別会計	14,454	6,341	8,113	
葛城市・広陵町介護認定審査会特別会計	13,371	13,371	0	
会 計 名	歳 入 総 額	歳 出 総 額	差 引 額	
水道事業会計	収 益 的 収 支	757,911	666,375	91,536
	資 本 的 収 支	169,521	229,327	▲59,806

### 主な財政指標（普通会計）

普通会計の決算額に基づいた主な財政指標は次のとおりです。

普通会計とは他の地方公共団体と比較するために用いる会計区分のことで、

葛城市では、一般会計と3つの特別会計（学校給食・住宅新築資金等貸付金・霊苑事業特別会計）が普通会計に含まれます。

財 政 指 標	平成18年度		平成17年度		
	葛城市	奈良県平均	葛城市	奈良県平均	全国平均
財政力指数（3力年平均）	0.66	0.43	0.62	0.42	0.52
経常収支比率	92.4%	97.9%	90.9%	96.2%	90.2%
起債制限比率（3力年平均）	11.4%	13.5%	11.4%	13.2%	11.4%
実質公債費比率（3力年平均）	14.7%	16.9%	14.1%	16.2%	14.8%

※奈良県平均及び全国平均について、財政力指数は単純平均、その他の指標は加重平均です。

#### 財政力指数

地方公共団体の財政力を示す指数で、基準財政収入額を基準財政需要額で除して得た数値の過去3年間の平均値。この指数が高いほど、財源に余裕があると言えます。この指数が1を超えると普通交付税の不交付団体となります。

#### 経常収支比率

財政構造の弾力性を判断するための指標で、人件費や扶助費、公債費など経常的な経費に市税などの経常的な収入がどれだけ使われているかを表します。この比率が高くなるほど、財政構造の硬直化が進んでいると考えられます。

#### 起債制限比率

公債費による財政負担の度合いを判断するための指標で、地方債の元利償還金（普通会計債に限り）が市税や地方交付税など標準的な収入の規模に占める割合を示しています。

#### 実質公債費比率

公債費による財政負担の度合いを判断するための指標で、地方債の元利償還金に加えて、下水道など公営企業債の返済に充てた繰出金や葛城清掃事務組合債の元利負担金も債務としています。そのため、市が実質的に負担している公債費の割合を表しています。この比率が18%以上になると、地方債の発行の際に知事の許可が必要となってきます。

今後も、「集中改革プラン」に基づき、行政改革を積極的に進め、簡素で効率的な行政運営に努めます。そして、「総合計画」に沿ったまちづくりを進め、「悠久のロマンと次代の英知が織りなす爽快都市シティー～葛城～」の実現を目指します。

## 福井逸郎氏に

### 旭日単光章

元新庄町議会議員として、長年にわたり農業経済基盤の向上や教育振興等、旧新庄町の地方自治伸展に貢献したことに對し、福井逸郎氏（正田）が、旭日単光章を受章されました。

ここにこの功績を讃え心よりお祝い申し上げますとともに、今後益々のご活躍を期待しております。



## 祝100歳

足高俊子さん（中戸）が、9月19日に100歳の誕生日を迎えられ、吉川市長がお祝いに訪れました。

当日は、お祝いの花束を前に、ご家族より温かい祝福を受けられ、楽しいひとときを過ごされました。

今後とも益々お元気で、長寿を重ねてください。



## 戦没者追悼式

10月1日、新庄文化会館マルベリーホールで葛城市主催の戦没者追悼式が、しめやかに執り行われました。

この式には、かつての戦争で亡くなられた方の遺族や関係者、来賓など約350名の参列の下、全員でご英霊に對し、黙祷と献花を捧げました。

祖国の尊いいしずえとなられた戦没者の方々に對し、謹んで哀悼の意を表します。



## さつまいも掘り体験

9月19日、食に関心を持ってもらおうと、かつらぎ食育研究会（今村知子会長）の主催により市内の私立保育園（浄正院・はじかみ保育園）の園児を招いて、生野典夫氏（西室）の畑にてさつまいも掘りが行われました。

園児たちは、土の中から顔を出す大小様々のいもに歓声を上げながら、さつまいもがいたまよいように、しゃもじを使って掘り出しました。

いも掘り後には、生野氏やかつらぎ食育研究会のみなさんが用意してくれたほかほかのふかしいもを頬張りながら、秋の味覚を堪能しました。



# 交通安全ポスター展



秋の交通安全県民運動の一環として、葛城市交通安全対策協議会・葛城市交通安全母の会主催による、交通安全ポスター表彰式が行われました。

市内各保育所（園）、幼稚園、小・中学校の皆さんを対象に募集が行われ、総数503点の中から優秀作品9点について表彰状が授与されました。

各受賞者は、次のとおりです。（敬称略）

## ★金賞（葛城市交通安全対策協議会会長賞）

新庄中学校 2年 吉村 瞳

新庄北小学校 5年 岩田 知也

警城第1保育所 すずらん 安川 翔貴

## ★銀賞（葛城市交通安全母の会会長賞）

新庄中学校 3年 小川 彩華

忍海小学校 5年 南 千春

浄正院保育園 ふじ2 中埜 翔子

## ★特別賞（高田警察署長賞）

新庄中学校 2年 石田 睦

新庄北小学校 6年 浅香 慶

浄正院保育園 ふじ1 東谷 咲蘭

# 葛城市高齢者交通安全推進大会

10月4日、交通安全意識を高めていただき、交通事故防止の徹底を図ることを目的に、葛城市中央公民館小ホールにおきまして、葛城市・葛城市交通安全対策協議会主催の葛城市高齢者交通安全推進大会が開催されました。

葛城市寿連合会松浦会長から高田警察署山口署長に対し、交通安全宣言がされた後、高田警察署交通第一課長により「高齢者の交通安全」と題して、講演がおこなわれました。

引き続き行われた、華表保育園児のかわいい演技や桂福車さんの落語に笑い声や拍手などで、なごやかな雰囲気につつまれていました。

参加されたみなさんは、この大会を機に交通事故のないまちづくりに取り組む決意を新たにされたことでしょう。



# 防犯教室

10月2日から4日にかけて、葛城市立保育所の3所で、高田警察署と中南和サポートセンターの方による防犯教室が行われました。

当日は、子どもたちが犯罪被害に遭わないために何に気をつけるのかを、人形劇や腹話術を使って楽しく教えてもらいました。

普段の生活でもこの教室で教えてもらった「**い**かの**お**すし**一**人**前**（**い**かない・**の**らない・**お**おごえをだす・**す**くにげる・**し**らせる・**一**人であそばないでかける**前**に、**お**うちのひとつに**た**れと「**ど**こへいくのかを**い**う）」を思い出して、犯罪に気をつけてね。





# 国民健康保険の高額療養費について

## 70歳未満の方へ

お医者さんにかかった費用で、1カ月の医療費が自己負担限度額を超えたときは、その差額について高額療養費の支給が受けられます。

70歳未満の方の自己負担額は、次のとおりです。

また、同じ世帯内に国保に加入している70歳以上の方がいる場合は、その医療費は全部合算できます。  
(ただし、老人保健で医療を受ける方を除く)

区分	1カ月の負担限度額	4回目以降の限度額
上位所得者	150,000円＋ (総医療費－500,000円)×1%	83,400円
一般	80,100円＋ (総医療費－267,000円)×1%	44,400円
住民税非課税世帯	35,400円	24,600円

※ 上位所得者とは、基礎控除後の総所得金額等が600万円を超える世帯の人です。

(所得の申告がない場合は、上位所得者とみなされますのでご注意ください。)

### 自己負担額の計算は・・・

● 月の1日から末日までの、月ごとの医療費について計算します。

● 2つ以上の病院や診療所にかかった場合は、それぞれ別計算となります。

● 差額ベッド代など、保険診療の対象とならないものは除きます。

● 同じ病院、診療所でも複数の診療科がある場合は、それぞれ別計算となります。

● 同じ病院、診療所でも、入

院と外来は別計算となります。

● 入院時の食事代の標準負担額は除きます。

I 同じ世帯で、1カ月に各医療機関外来を含むに21,000円以上支払った場合が2回以上あり、それらの合計額が自己負担限度額を超えた場合は、高額療養費の対象となります。

II 同じ世帯で、過去12カ月内に、4回以上の高額療養費の支給を受けた場合、4回目からは4回目以降の自己負担限度額を超えた額が支給されます。

III 厚生労働大臣が指定する血友病や人工透析が必要な慢

性腎不全、血液凝固因子製剤の投与に起因するHIV感染症の治療を受けた場合については、自己負担額は1カ月1万円までとなります。

(適用を受けるには、国民健康保険特定疾病療養受療証の交付申請が必要になります)

### 申請に必要なものは・・・

- ・ 保険証
- ・ 領収証
- ・ 通帳(郵便局以外)
- ・ 認め印

◎ 詳しくは、

市民課保険年金係まで

## 社会保険料 (国民年金保険料) 控除証明書が送付されます

～ 年末調整や確定申告で添付等が義務付けられています ～

国民年金保険料は、税の申告をする時、納めた保険料の全額が社会保険料控除の対象となります。

この社会保険料控除の申告について、平成17年3月に所得税法が改正され、平成19年中に納めた保険料について社会保険料控除を受けるためには、年末調整や確定申告を行う際に、保険料を支払ったことを証明する書類（領収証書

等）の添付等が義務付けられています。

このため、国民年金保険料を納付された方には、社会保険料から「社会保険料（国民年金保険料）控除証明書」が送付されますので、年末調整や確定申告を行う時まで大切に保管してください。

送 付 時 期	
平成19年1月1日から10月1日の間に保険料を納付された方	平成19年11月上旬
平成19年11月上旬の送付対象とならなかった方で、10月2日から12月31日までの間に初めて納付された方	平成20年2月上旬

手続きやご不明な点等があれば、

**大和高田社会保険事務所**

☎ (22) 3531

まで、お問い合わせください。

### 民間建築物吹付けアスベストなどの分析調査に補助金を交付します

アスベストによる被害の未然防止を目的として、多数の人が利用する既存の民間建築物の吹付けアスベストなどの分析調査に対して補助金を交付しています。

▼補助対象建築物…市内で多数の人が利用する民間の建築物（店舗診療所事務所など）の共同で利用する部分

※個人の住宅などは対象となりません。

▼補助対象者…市内で補助対象建築物を所有している人（共有建築物の場合は、共有者全員の合意による代表者）

▼補助対象アスベスト…

ひる石 パーライトなどを除くアスベストおよびアスベスト含有建材（ロックウールなど）

▼補助対象経費…

1カ所90,000円を限度額とし、アスベスト分析調査に要した必要経費

▼補助金額…必要経費の2/3

◎詳しくは、環境課まで。

### 生ごみの減量化は、生ごみ処理機で!!

一般ごみの年間排出量の約3割以上を生ごみが占めているとも言われており、生ごみ減量化に対して、家庭用電気生ごみ処理機などを用いた一般家庭での取り組みなどが、大変重要になってきています。

また、処理機を利用することで生ごみの排出削減につながり、処理された生ごみは堆肥として畑などに有効利用することもできます。

そこで、葛城市では家庭用生ごみ処理機の購入に、助成金を交付しています。

#### 交付対象者

○市内に住所を有している方  
○購入した処理機を設置し、適正に維持管理ができる方

○処理機により堆肥化されたものを、適正に管理することができる方

#### 補助金の額

○購入価格（消費税込み）の1/2に相当する額  
ただし限度額は

30,000円

補助金の申請には、申請書に領収書を添えて市役所の環境課へ提出してください。

申請書は、環境課の窓口で配布しています。

◎詳しくは、環境課まで

### ごみの出し方について

#### 市指定のコンテナで出されていますか？

カン・ビンや不燃ごみは処理がスムーズに行えるようコンテナでの収集を行っていますが、最近ビニール袋に入れて出される方が見受けられます。

これらのごみは、必ず市指定のコンテナに直接入れて出してください。

決められた出し方が守られないごみは、収集しませんので、ご協力をお願いします。

(クリーンセンター)



# ●●●●●こんにちはは地域包括支援センターです●●●●●



いつまでも健やかに住みなれた地域で自立した生活ができるように支援するのが地域包括支援センターの役割です。

葛城市では、誰もがいつまでも、いきいきと元気に生活できるように、高齢者の運動能力の維持・向上を目的として「誰でもできる水中運動教室」を実施しています。

この教室では65歳以上の方を対象に、ゆうあいステーションの温水プールで、週1回3カ月間を1クールとして、音楽に合わせた水中体操や水中ウォーキングを行い、定期的に体力測定やその評価を行います。

**水中運動は**

- ①浮力があるため、関節に負担をかけることなく運動ができる。
- ②水の抵抗を受けるため全身の筋力を鍛え、また水圧によって心臓や血管など循環器

系の機能が向上し、持久力が増強する。

③水の心地よい感触が心身の緊張をほぐし、全身をリラックサさせる。

④水温と体温の違いは、肌を適度に刺激するので、皮膚に抵抗力がついて代謝がよくなり風邪をひきにくくなる。

などの利点や効果があります。高齢者の運動能力の低下の原因として、

1. 筋力の低下  
2. 柔軟性の低下  
3. 持久力の低下

などがあげられますが、今回3カ月間で12回の教室に参加された方の体力測定を行った結果、実施前と比較すると、平均値ではこれらの全ての項目において体力の向上がみら



れました。またアンケートでは「体が軽くなった」「足がしっかりとってきた」「関節痛が少しよくなった」という感想がありました。

これらの効果は運動を継続しなければ持続しませんので、教室終了後も各自で運動を続けて頂くことが大切です。

現在、第2期の教室を実施中で、来年1月からは第3期の教室開催を予定しております。  
◎詳しくは、**高齢福祉課**まで

## 平成20年度

### 学童保育所入所者募集

学童保育所の入所者を次のとおり募集します。

#### ◆入所資格

市内小学校1〜4年生の児童及び幼稚園児（但し、磐城・当麻幼稚園については、年中・年長児に限る。）で、昼間常に保護者（両親またはこれに代わる方）が労働などにより家にいないため、保育できない家庭の児童です。

#### ◆入所期間

平成20年4月1日〜

平成21年3月31日

日曜・祝日・年末年始（12月28日〜1月4日）及び、その他市が定める日は休日です。

#### ◆開設時間

放課後〜午後6時

学校休業日（日曜・祝日を除く）は、午前9時〜午後6時

#### ◆受付期間

11月26日（月）〜30日（金）

#### ◆申込方法

児童福祉課備え付けの申込用紙に、必要事項を記入し、左記まで提出してください。

新庄地区：児童福祉課

当麻地区：磐城・当麻校区

児童館または、

児童福祉課

#### ◆その他

今年度に入所している児童で、来年度も引き続き入所を希望される方は、改めて入所申請書を提出してください。

◎詳しくは、**児童福祉課**まで

# 作品合同展示会開催

生涯学習課では、日ごろ作品展示の機会が少ない市内在住在勤の個人やグループの方を対象に、絵画・陶芸・クラフトなどの合同展示会を計画しております。

**期間**：12月1日(土)～2日(日)  
**場所**：新庄文化会館 展示室

要領等の資料は生涯学習課にあります。  
◎詳しくは、生涯学習課まで

# 嘗麻まるごと体験ウォーク 参加者募集

さわやかな秋のウォーキングに、野菜収穫体験と加工体験を満喫しませんか？

▼日時：11月11日(日)  
▼申込方法：

- ①希望の体験加工(うどん・そば・こしこやへん)の中から1つ
- ②住所
- ③参加者全員のお名前

④年齢 ⑤電話番号

を記入の上、FAXでお申し込みください。

〒6309-0272

葛城市新在家402-1-1

農事組合法人 嘗麻の家

☎(48) 70000

FAX(48) 26111

**費用**：大人1,500円

◎詳しくは、農林商工課まで

# 11月は児童虐待防止 推進月間です

近年、児童虐待の相談件数が増加し、虐待による児童の死亡事例が依然として発生し続けています。児童虐待の発生予防から早期発見・早期対応が重要な課題です。

虐待を発見したり、虐待を疑った時は、市役所児童福祉課に連絡してください。

『きこえるよ、  
耳をすませば心のさけび』

(児童福祉課)

# 歴史博物館からのお知らせ

## 【展覧会】

### 第8回特別展

『すもう ―天下の力士―』

▼会期：開催中～11月25日(日)

▼会場：歴史博物館特別展示室

▼入館料：通常の入館料で

「観いただけます。」

▼日時：11月17日(土)午前10時から

※ 通常と時間帯が異なります。

「ご注意ください。」

▼講師：水野正好氏

(奈良大学名誉教授)

▼会場：歴史博物館2階

「あかねホール」

▼定員：200名程度

▼申込：電話または、

直接窓口にて受付

◎詳しくは、歴史博物館

☎(64) 1414まで。

The Museum, History of Katsuragi.

第八回特別展  
すもう  
天下へ力士

「すもうにはじまる『すもう』の世界」  
講師：水野 正好氏 (奈良大学名誉教授)

特別展記念講演会  
古代の相撲  
「すもう」の歴史

会場：歴史博物館特別展示室  
入館料：通常の入館料

開催期間：平成19年10月13日(土)～11月25日(日)

〒6309-0272 奈良県葛城市新在家402-1-1  
TEL 0745-64-1111 FAX 0745-64-1601

平成19年10月13日(土) → 11月25日(日)

葛城市歴史博物館

# すべての青少年の 健やかな成長を願って

## 11月は全国青少年健全育成強調月間

11月は「全国青少年健全育成強調月間」です。この機会に、青少年の健全育成について一人ひとりが自らの問題としてとらえ、考えてみましょう。

青少年が今を充実して生きるとともに、社会的に自立した個人として成長し、幅広く活躍できるように支援する取り組みの輪を広げましょう。

- ・ 青少年の育成は、大人一人ひとりの責務
- ・ 地域で一体となって青少年の育成を
- ・ 家庭のあり方を振り返ろう
- ・ 青少年の多様な社会参加を支えよう

葛城市教委員会

葛城市青少年健全育成協議会



# 参加チーム募集中!! 葛城市民綱引大会

【日 時】 11月18日(日)

〔集合・計量〕 午前9時

〔開会式〕 午前9時30分

【場 所】 葛城市民体育館

【主な規定】

- ① 男子・女子・男女混合の部・小学生の部(4年生以上)で行う。(混合の部と男子・女子の部を兼ねることはできない。)
- ② 1チーム選手8名(混合の部は男子4名・女子4名)、交替要員2名、監督・コーチ各1名の計12名以内。
- ③ 男子は選手8名体重合計600kg以下とする。男女混合の部、女子および小学生の部について、計量は行わない。

【参加対象】 市内在住在勤者

【部 門】

- 男子・女子の部
- 男女混合の部
- 小学生の部

【申込方法】 11月9日(金)までに、  
当麻スポーツセンターまたは葛城

市コミュニティセンター備付けの所定参加申込書にて申し込んでください。

【抽選会】 11月15日(木)午後8時から当麻スポーツセンターにおいて行います。

◎詳しくは、当麻スポーツセンター

☎ (48) 6600

☎ (69) 6961 まで

または、葛城市コミュニティセンター

## 第2回葛城市スポーツ少年団 親善競技大会

(敬称略)

### ■バレーボールの部

(10月8日・磐城小学校体育館)

- 優 勝：葛城ジュニア
- 準優勝：磐城バレーボール部
- 第3位：当麻バレーボール部

### ■バドミントンの部

(10月14日・当麻スポーツセンター)

- シングルス
- 優 勝：岡 鈴香(加守)
- 準優勝：中川 奈美(当麻)
- 第3位：榊井 友加里(加守)

### ● ダブルス

- 優 勝：田中 楓(八川)
- 榊井 友加里(加守)

- 準優勝：川本 麻衣(加守)
- 中川 奈美(当麻)
- 第3位：塚原 菜緒(当麻)
- 岡 鈴香(加守)

### ■サッカーの部

(10月8日・新庄第1健民運動場)

- 優 勝：スポーツ少年団 新庄サッカー部
- 準優勝：葛城当麻FC

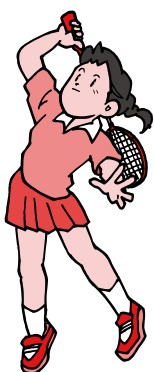
### ■ミニバスケットボールの部

(10月8日・当麻スポーツセンター)

- 男子の部
- 優 勝：当麻ミニバスケットボールクラブ
- 準優勝：新庄ミニバスケットボールスポーツ少年団

### ● 女子の部

- 優 勝：当麻ミニバスケットボールクラブ
  - 準優勝：新庄ミニバスケットボールスポーツ少年団
- (体育振興課)





### 「第3回健康ふれあいまつり」開催！



10月8日体育の日に、新庄健康福祉センターにおきまして、「第3回 葛城市健康ふれあいまつり」が開催されました。

今年で3回目の開催となり、恒例となった「健康ふれあいウォーキング」を心待ちにしていた方も大勢いらっしゃいましたが、当日はあいにくの雨となり、残念ながらウォーキングは中止となりました。

しかし悪天候にもかかわらず、センターには898人の方が来所され、会場内の健康に関する様々な催し物に参加されました。

健康測定コーナーにおいては「骨密度測定」「血流チェッカー」「食生活チェック」が行われ、それぞれ好評を博しました。また、葛城保健所協力の「食育・メタボの展示コーナー」では、身長・体重・腹囲（おへそ周り）を測定し、昨今よく耳にする「メタボリックシンドローム」に該当するかどうか、どうすればメタボにならないか、メタボから脱却するにはどうすれば良いか等の話を行いました。コーナー内には、1kgの脂肪の塊が展示され、実際に手にとってみて、自身の体にある脂肪を目の当たりし、びっくりされる方や、神妙な顔つきで考え込む方、様々な反応がありました。

さらには、健康づくり推進員協議会、ボランティアふたば会による食体験コーナー、寿連合会、他にも多数の団体の協力の下での創意工夫を凝らした展示コーナーもそれぞれ盛況でした。

今年の健康メニュー（試食）は、「きらり21カレー」でした。「きらり21カレー」には、大根を中心に一日に必要な野菜の摂取量の約半分が使われており、塩分も控え目、低脂肪、低カロリーになっています。「野菜を手軽にたくさん食べられる」と、試食された方にはよろこんでいただきました。

#### ☆健康相談

- 日時：11月8日（木）・30日（金）
- 受付：午前10時～午前11時
- 場所：新庄健康福祉センター
- 内容：血圧測定・尿検査など
- ※ 健康手帳をお持ちの方はご持参ください。

#### ☆乳幼児健康相談

- 日時：11月13日（火）・14日（水）
- 受付：午前10時～午前11時
- 場所：當麻保健センター
- ◆日時：11月28日（水）・29日（木）
- ◆受付：午前10時～午前11時
- ◆場所：新庄健康福祉センター
- 内容：身体測定、保健師・管理栄養士による個別相談
- ※ 母子健康手帳をご持参ください。

# 11月12日から25日までは、「女性に対する暴力をなくす運動」の期間です



女性に対する暴力根絶のためのシンボルマーク

毎年、11月12日から25日までの2週間、「女性に対する暴力をなくす運動」が実施されています。(11月25日は「女性に対する暴力撤廃国際日」です。)

2001年に内閣府男女共同参画局が行った「配偶者等からの暴力に関する調査」では、夫または恋人から“身体に対する暴力”“恐怖を感じるような脅迫”“性的な行為の強要”のいずれか、またはいくつかを、これまでに一度でも受けたことのある女性は19.1%になり、女性の約5人に1人が深刻なドメスティック・バイオレンス(DV)の被害を受けている実態が明らかになりました。

1999年、カナダ駐在の日本総領事が妻を殴り、妻が病院で治療を受けました。事情を知ったバンクーバー警察が加害者の夫を家庭内暴力で逮捕しました。取り調べを受けたその総領事は、暴行の事実は認めましたが、次のように反論しました。「妻をたたくのは日本の文化です。暴力と見るかどうかは、日本とカナダの文化の違いです。」と。地元メディアはこれを大きく報じました。日本政府は総領事を本国に召還しましたが、それは「日本文化」について不適切な発言があったからで、妻に暴力をふるったからではありませんでした。

暴力は、その対象の性別や加害者、被害者の間柄を問わず、決して許されるものではありません。ましてや、妻への暴力が「日本文化」などではないことは明らかです。また、性犯罪、売買春・人身取引、セクシュアル・ハラスメント、ストーカー行為など女性に対する暴力は、女性の人権を著しく侵害するもので、男女共同参画社会を目指す上で克服すべき重要な課題だと言えます。

「女性に対する暴力をなくす運動」の期間をきっかけとして、女性に対する暴力について深く考え、共に暴力のない明るい社会をつくるためみんなで力を合わせて努力してまいりましょう。

(人権政策課)

## 全国一斉「女性の人権ホットライン」強化週間

夫・パートナーからの暴力をはじめとして、職場等におけるセクシュアルハラスメント、ストーカー行為など女性の人権に関わる問題全般について、人権擁護委員の中の男女共同参画社会推進委員が次のとおり、無料・秘密厳守で電話相談に応じます。

- ▼日 時：11月12日(月)～18日(日)  
(平日) 午前8時30分～午後7時 (土・日) 午前10時～午後5時
- ▼電話番号：0570(070)810(全国共通ナビダイヤル)
- ▼対 象：県内在住の女性
- ▼相談員：奈良県人権擁護委員連合会男女共同参画社会推進委員(人権擁護委員)

◎詳しくは、奈良地方法務局人権擁護課 ☎0742(23)5457まで。

毎月11日は  
人権を確かめあう日です

てんいち先生

奈良県市町村人権・同和問題  
啓発活動推進本部  
葛城市人権問題啓発活動推進本部



## 指名手配犯人の検挙に御協力を！

全国の警察では、地下鉄サリン事件等で特別手配している

オウム真理教（アーレフに改名）関係人である公証役場

### 事務長逮捕監禁致死事件

平田 信

### 地下鉄サリン事件

高橋 克也

### 地下鉄サリン事件

菊地 直子

の3名をはじめとして、多数の犯人を指名手配中です。

中でも凶悪な犯罪を犯した犯人については、全国警察の総力を挙げて追跡捜査を行っています。

犯人を検挙し事件を解決するためには、犯罪捜査に対する皆さんの御理解と御協力が従来に増して必要になっていきます。

指名手配中の犯人によく似た人を見かけた時は、迷わず警察へ通報してください。



## あなたの家が狙われているかも!!

大切な家族と財産を守るため  
見直そう住まいの防犯対策

高田警察署管内の刑法犯罪の認知件数は今年8月末現在1,958件（前年同期比マインス175件）と昨年に引き続いて減少傾向にありますが、空き巣狙い、忍び込み、居あきなどの侵入窃盗については今年8月末現在104件（前年同期比プラス12件）と増加しています。

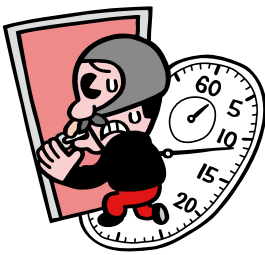
ドロボウはちょっとした「隙」を狙って侵入してきます。安全、安心な我が家をもう一度防犯チェックしてみましよう。

空き巣など侵入窃盗の被害  
防止対策は、

- 錠は防犯性能の高いものを取り付ける。（ツーロック）
- 風呂場の窓、便所の高窓、ベランダのガラス戸のように

盲点になりやすいところも忘  
れずに戸締まりをする。（補  
助錠）

- カギは入口付近の郵便受け、牛乳箱などに入れておかない。
- 外出するときは隣近所に頼んでおく。（声を掛ける）
- 一日以上留守にするときは、新聞、牛乳などは配達を断るか、とりかたづけを近所に頼んでおく。
- 防犯ベルやセンサーライト、防犯振動アラーム等を取り付ける。
- ドロボウの約7割は開錠に5分以上かかると侵入をあきらめ、10分以上だとほぼ全員が退散します。



犯罪から被害を未然に防ぐためには、一人ひとりが被害に遭わないように心掛け、防犯対策を講じるよう実践することが重要です。

不審者を見かけたときは、直ちに110番通報してください。

### 「協力ありがとうございました。」

高田警察署管内で発生しておりました「ひったくり犯人」が、去る9月17日に皆さんのご協力によって逮捕されました。ご協力ありがとうございました。

今後、

- 歩行時の荷物、カバンは車道と反対側の手に持つ
  - 後方から近づくと自動車、単車に注意する
  - 自転車の前カゴには、ひったくり防止カバーをかける
- 等の自主防犯対策を心がけましょう。

（高田警察署 ☎（22）0110）



# 11月9日は、 「119番の日」

11月9日は、「119番の日」です。平成18年中の119番通報は、5,049件で、1日当り約14件の通報がありました。

119番通報をされる時は、次のことに注意しましょう。

- ① 火事・救急・救助などで119番通報するときは、落ち着いて局番なしの「119」をダイヤルして、場所（番地・付近の目標物等）・名前・状況等をはっきり言ひましょう。
- ② あわてずに通報するため、電話の近くに右記の内容を記入したものを貼っておきましょ。

③ 携帯電話で119番通報した場合、葛城市消防本部につながりますが電波の状況により近隣の消防本部につながることもあります。そのときは、葛城市消防本部へ転送されますので、電話を切らずに待ってください。

※ 火事の問い合わせは、住民案内「(69)9988」、病院照会等の問い合わせは、「(69)7171」へお願いします。



急病など緊急の場合、すぐに見てもらえるかかりつけの病院を持っておきましょう。

消防署では、各地区や各種団体等で消防防災訓練及び心臓手当等の講習会を実施していますので、積極的な参加をお願いします。

## 秋季火災予防運動

11月9日から15日まで『火

は見る あなたが離れる その時を』を統一標語として、全国的に秋季火災予防運動が実施されます。

近年の火災による死者の約90%は住宅火災で、その原因の大半は、逃げ遅れによるものです。そうしたことから、火災の早期発見に効果のある、住宅用火災警報器の設置

が義務化されました。まだのご家庭では、早い時期に設置しましょう。

また、11月9日午後1時から消防団・消防署により防火パレードを実施します。皆さま方におかれましては、大切な家庭から火を出さないように家庭で次の事について話し合ひましょう。



### 住宅防火 いのちを守る 7つのポイント

(3つの習慣・4つの対策)

#### 3つの習慣

- 寝たばこは、絶対やめる。
- ストープは、燃えやすいものから離れた位置で使用する。
- ガスコンロなどのそばを離れるときは、必ず火を消す。

#### 4つの対策

- 逃げ遅れを防ぐために、**住宅用火災警報器**を設置する。
- 寝具、衣類及びカーテンからの火災を防ぐために、**防災品**を使用する。
- 火災を小さいうちに消すために、**住宅用消火器**を設置する。
- お年寄りや身体の不自由な人を守るために、**隣近所の協力体制**をつくる。

(消防署)

### 119コーナー

9月中  
火災…1件  
救急…99件  
救助…2件

本年の累計  
火災…3件  
救急…931件  
救助…14件

# 文化会館ニュース

～育てよう、咲かそう芸術の花！～

## 葛城市音楽祭

新庄文化会館開館 15 周年記念事業

葛城市在住・出身者による、本格的なクラシックコンサート

2007 年 12 月 2 日 (日)

開場 13:30 開演 14:00

【会場】新庄文化会館マルベリーホール

【入場料】全席自由 1,500 円

※未就学児の入場はできません。

## 桂歌丸・三遊亭楽太助 二人会

2007 年 12 月 13 日 (木)

開場 18:00 開演 18:30

【会場】新庄文化会館マルベリーホール

【入場料】全席指定 3,000 円

当日 500 円増 友の会 2,700 円

チケットぴあ Pコード 379-621

ローソンチケット Lコード 59882

ハリーの本当の秘密、解禁。

## 當麻文化会館 映画鑑賞会

2007 年 11 月 18 日 (日)

1 回目 10:00 ~  
2 回目 14:00 ~

入場無料 (整理券が必要です)

※整理券は 11 月 18 日 (日) 午前 9 時と午後 1 時に當麻文化会館で配布します。なお、それぞれお一人 2 枚までとさせていただきます。



と不死鳥の騎士団

## 文化会館 催し物のご案内

### 新庄文化会館 (マルベリーホール)

11月1日～12月10日

月	日	曜	催し物	入場方法	開演時間	主催者	連絡先
11	10	土	第22回奈良県高等学校総合文化祭 合唱・器楽演奏会	無料	12:00~16:30	奈良県高等学校文化連盟合唱・器楽部会	0742-41-4701【帝塚山高等学校】
	11	日	やまなみ歌謡クラブ発表会	無料	9:30~17:00	やまなみ歌謡クラブ	69-2389
	24・25	土・日	葛城市民劇団「風塾」 第11回定期公演「中将姫物語 異聞」	無料	14:00~	葛城市	69-4600【新庄文化会館】
	29	木	幼稚園の芸術鑑賞会	関係者	10:00~11:00	葛城市教育委員会	48-2811【教育総務課】
12	2	日	葛城市音楽祭「クラシックコンサート」	有料	14:00~	葛城市	69-4600【新庄文化会館】
	6	木	葛城市小・中学校合同音楽会	関係者	未定	葛城市教育委員会	62-2467【忍海小学校】
	9	日	第4回葛城市社会福祉大会	関係者	13:30~16:00	葛城市社会福祉協議会	48-3373
	10	月	第41回人権と部落問題講演会	無料	13:30~16:30	奈良県人権教育推進協議会	0742-62-5555

### 展示室 (マルベリーホール)

期間	催し物	入場方法	開演時間	主催者	連絡先
12/1 (土) 2 (日)	葛城市作品合同展示会	無料	9:00~17:00 (2日目は15:00まで)	葛城市教育委員会	48-2811【生涯学習課】

### 當麻文化会館

月	日	曜	催し物	入場方法	開演時間	主催者	連絡先
11	3・4	土・日	葛城市文化協会文化祭	無料	10:00	生涯学習課	48-2811【生涯学習課】
	11	日	第5回JOKO会歌謡教室発表会	無料	10:00	JOKO会歌謡教室実行委員会	_____
	18	日	葛城市當麻文化会館 映画鑑賞会 (2回上映)	整理券	10:00 14:00	當麻文化会館	48-5000
	23	金	ヤマハ PMS LIVE 2007	無料	未定	(株)末吉楽器店	22-5511
12	9	日	ピアノと歌のコンサート	無料	13:30	ミルフィーユ	76-8893

■ は休館日 木金土日月火水木金土日月火水木金土日月火水木金土日月火水

新庄文化会館 1 2 3 4 5 6 7 8 9 10 11 12 13 14 15 16 17 18 19 20 21 22 23 24 25 26 27 28 29 30 1 2 3 4 5

當麻文化会館 1 2 3 4 5 6 7 8 9 10 11 12 13 14 15 16 17 18 19 20 21 22 23 24 25 26 27 28 29 30 1 2 3 4 5

◎お問い合わせ 新庄文化会館 ☎69-4600 當麻文化会館 ☎48-5000 ☆主催者の都合により一部変更する場合がありますので、ご了承ください。  
準備、リハーサル等での使用に関しては、本表に記載していません。詳細については、主催者にお問い合わせください。

# 図書館だより

## 今月の一冊



関西大満足の温泉宿 500軒  
2008年版  
成美堂出版

関西の主要温泉地を網羅し、満  
足できる温泉宿をエリア別に紹介。  
注目の温泉郷やスタイルで選ぶ湯  
宿、眺望のよい露天風呂、美人の湯  
を特集しています。掲載データは  
2007年5月から7月です。  
ご家族で、お友達と、年末年始の  
計画作りにお役立てください。



道は自分で切りひらく  
大リーガーたちのチャレンジ  
広岡 勲/著

「ぼくはホームランを捨てたー大  
リーグ一年目の春、松井秀喜は語っ  
た。そこから這い上がり、大ホーム  
ランを打つまでに復活した。」(本書  
より)

日本人選手の活躍も目覚ましい大  
リーグ。ニューヨーク・ヤンキース  
球団広報に携わる著者が、華やかに  
見える選手たちの、地味で孤独な努  
力を伝えます。逆境に負けず、道を  
切りひらいた大選手たちの生き方は、  
生きる勇気を与えてくれるでしょう。

### 11月の新着図書

★…児童書

書名	著者名	新庄図書館	當麻図書館
秘密結社の日本史	海野弘		○
魔方陣	内田伏一	○	
全国から厳選！とっておきの駅弁 100	カルチャーランド	○	
ウエディングブーケ BOOK	佐々木潤子	○	
百貨店地図が塗り変わる日	川嶋幸太郎		○
景德鎮の旅	陳舜臣		○
ナポレオン千一夜物語	藤本ひとみ	○	
キラレ×キラレ	森博嗣		○
韋駄天夫人	白洲正子	○	
若き詩人への手紙・若き女性への手紙	リルケ		○
★13歳からの「人を動かす」	ドナ・カーネギー	○	
★火山の大研究	鎌田浩毅		○
★野菜ふしぎ図鑑	稲垣栄洋	○	
★テリアさんとぼく	風野潮		○
★真夜中の商店街	藤木稟	○	
★ぼく、カギをのんじゃった！	ジャック・ギャントス		○
★曲芸師ハリドン	ヤコブ・ヴェゲリウス	○	
★ぼくは孫	西村敏雄		○
★ふしぎなキャンディーやさん	みやにしたつや		○
★きらきらきららおつきさま	ドゥブラフカ・コラノヴィッチ	○	

### 《催しものご案内》

#### 【映画会のお知らせ】

日時：11月10日（土）午前10時  
場所：新庄図書館AVルーム  
『坊ちゃん』

#### 【おはなし会のお知らせ】

『坊ちゃん』

#### ★當麻図書館

日時：11月4日（日）午後1時30分  
場所：當麻図書館2階おはなしの部屋  
『小さい子のためのプログラム』  
絵本…とってください  
お話し…りんご

人形でおはなし…ちっちゃなおばけ  
絵本…りんごころころ

『大きい子のためのプログラム』  
絵本…ガットンコットン  
お話し…あくびがでるほどおもしろいおはなし  
絵本…まんじゅうこわい

#### ★新庄図書館

日時：11月24日（土）午前10時  
場所：新庄図書館おはなしの部屋  
『小さい子のためのプログラム』  
AVルーム

パネルアター…なにしているなにしている  
大型絵本…きよだいなきよだいな  
お話し…ねことねずみ ほか  
『大きい子のためのプログラム』  
お話し…スヌークスさん一家  
絵本…おやこペンギンシエイとドゥ  
絵本…きょうはソソミのうちで  
キムチをつけるひ ほか

\*おはなしが始まるとへやに入れません。  
時間間に合うようにお越しください。

■	は休館日	木	金	土	日	月	火	水	木	金	土	日	月	火	水	木	金	土	日	月	火	水	木	金	土	日	月	火	水							
□	は整理休館日																																			
■	新庄図書館	1	2	3	4	5	6	7	8	9	10	11	12	13	14	15	16	17	18	19	20	21	22	23	24	25	26	27	28	29	30	1	2	3	4	5
■	當麻図書館	1	2	3	4	5	6	7	8	9	10	11	12	13	14	15	16	17	18	19	20	21	22	23	24	25	26	27	28	29	30	1	2	3	4	5



### 税の納期

11月は、次の市税が納付月です。

- ▼ 市県民税 第3期
- ▼ 国民健康保険税 第5期

納期限は11月30日(金)です。

納期内納付にご協力ください。

口座振替をご利用の方は、納期限の日が振替日になっています。預貯金残高の確認をお願いします。

(税務課・収納課)

### 新庄クリーンセンターからのお知らせ

★燃えるごみの収集日について…

◎11月23日(金)：勤労感謝の日(は祝日ですが、新庄区域の一般家庭ごみ収集については平常通り行います。

【対象地区】…西室・東室・柿本・

笛堂・北花内・忍海・薑・新村・

新町・南花内・西辻・南新町・

新庄・葛木・大屋・北道穂・南道穂

◎詳しくは、新庄クリーンセンターまで。

### 消費者生活相談

「架空請求や悪質商法」などの消費生活に関する相談に応じます。

▼ 日 時：11月12日(月)

午前10時～正午・午後1時～4時

▼ 場 所：新庄庁舎 2階会議室

▼ 相談料：無料

(随時受付相談いたします。)

◎詳しくは、農林商工課まで。

### 當麻図書館 手作り講座

ドライハーブを使って、クリスマスリースを作ります。

▼ 講師：寺田由美さん

▼ 日 時：11月18日(日)午後1時30分～

▼ 場 所：當麻図書館 2階研修室

▼ 対象・人数：大人・25人

▼ 材料費：1,800円

▼ 持ち物：軍手、花切りばさみ、エプロン、ペンチ

▼ 申込：材料費を添えて、當麻図書館まで

◎詳しくは、當麻図書館

☎ (48) 6000 まで。

### 図書館連続講座

第9回・第10回(最終回)参加者募集

【おはなしを楽しもう】

大人の方は、子どもたちが心から楽しんで「おはなし」を聞いたことはありますか？図書館連続講座最終回は「おはなし」を取り上げます。

▼ 講師：中尾 幸さん(竹の子文庫)

▼ 日 時：(1回目) 11月25日(日)午後2時～

(2回目) 12月16日(日)午後2時～

▼ 場 所：當麻図書館 2階研修室

▼ 対象・参加費：大人・無料

▼ 申込：當麻図書館及び新庄図書館にご来館もしくはお電話でお申し込みください。2回とも参加をお願いします。

◎詳しくは、當麻図書館まで。

☎ (48) 6000 まで。

### 第11回葛城歌壇発表会

講評を聞いて短歌を学んでみませんか。ご参加いただいた方には「葛城歌壇作品集」を差し上げます。

▼ 日 時：11月11日(日)

午後1時～午後3時30分

▼ 場 所：歴史博物館あかねホール

▼ 内 容：入賞者の表彰式

および出詠作品の講評

◎詳しくは、新庄図書館

☎ (69) 4646 まで。

### 税を考える週間

11月11日(土)～17日(金)

【テーマ：少子・高齢社会と税】

国税庁では、11月11日(土)～17日(金)を「税を考える週間」と定め、

国の基本となる税について理解を一層深めていただくために、さまざまな

広報・公聴活動を行っています。

本年度のテーマは、「少子・高齢社会と税」です。少子・高齢社会における

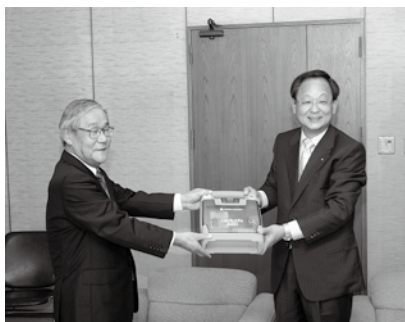
税の意義や役割などについて考えていただくための情報を提供します。

この機会に、ぜひ税について考えてみてください。

国税庁ホームページ (<http://www.nta.go.jp>) に「税を考える週間」の特集ページを開設しますのでご覧ください。

◎詳しくは、葛城税務署

☎ (22) 2721 まで。



10月15日、梅乃宿酒造株式会社(代表取締役社長 吉田暁氏)より地域社会に対する貢献の一環として、葛城市にAED(自動体外式除細動器)6台のご寄贈を受けました。

葛城市では、平成18年度から平成20年度までの3年間にAEDを市内の公共施設に配置する計画で導入を進めておりましたが、御陰を持ちまして、このたびのご寄贈により計画期間より早く13カ所の公共施設に配置できることになりました。

ご寄贈いただいたAED6台は、両庁舎、市内中学校などに設置させていただき、使用法についての職員研修を開催し、心肺停止などの緊急時に救急隊が到着するまで、救命処置を行えるよう操作手順をしっかり身に付け、活用させていただきます。

### 増改築相談

- ▼日時：11月4日(日)・12月2日(日)  
午前9時～正午
  - ▼場所：當麻文化会館団体交流室
  - ▼連絡先：☎(48) 5375
  - ▼日時：11月24日(土)  
午後1時～午後5時
  - ▼場所：中央公民館会議室
  - ▼連絡先：☎(69) 2877
- ◎詳しくは、右記連絡先または都市計画課まで。

### 大淀養護学校

#### 葛城市地区別懇談会開催

地域の障害児・者の生活の充実に向け、地域の方々と連携を深めながら様々な課題について共に考えていくことを目的として、次のとおり懇談会を開催します。

- ▼日時：11月20日(火)  
午前10時～正午
- ▼場所：ゆづあいステーション
- ▼テーマ：「自立支援法施行後のサークルについて」

～デイサービスを中心として～  
参加ご希望の方は、事前に大淀養護学校までお問い合わせください。

- ◎詳しくは、**奈良県立大淀養護学校**  
進路指導部 (泉谷 吉田)  
☎07447(52) 7655 まで。

### ウエルネス新庄

#### 葛城市民感謝デー

葛城市の皆さまへ感謝を込めて、11月23日(金・祝)に無料開放を実施いたします。当日は皆さまをお誘いあわせの上、お越しください。

- ▼日時：11月23日(金・祝)  
午前10時～午後5時  
(施設利用は午後4時30分まで)
- ▼利用料金：無料

▼施設内容：プール(自由遊泳)・スタジオ(レッスン体験)・トレーニングルーム(マシンジム利用)・お風呂(サウナ有)

- ▼対象：葛城市民の皆さま
- \*中学生以下のご利用はプールのみ利用可能といたします。
- \*小学生以下のご利用はプールのみとし保護者同伴での利用といたします。(保護者も一緒にプールに入っていたいただく必要があります。)
- ▼利用方法：( ) 予約はいりません。  
(直接) 来館ください。

▼備考：施設ご利用には次のものが必ず持参ください。  
お忘れの場合、安全及び衛生管理上ご利用をしていただくことが出来ませんので予めご了承ください。

- ▼プール：水着・スリムキャップ・バスタオル
- ▼トレーニングルーム・スタジオ：・

トレーニングシューズ(上履き)・運動しやすい服装・タオル

◎詳しくは、〒639-1211 2  
葛城市笛堂400-1

葛城市体力づくりセンター  
ウエルネス新庄  
☎(69) 9303  
定休日 毎週金曜日  
URL [www.wellness-shijo.jp](http://www.wellness-shijo.jp)

### 第50回奈良県特産

#### 「皮革・はきもの市」開催

県内で生産される皮革・履物製品を展示即売します。

- ▼開催期間：11月1日(木)～7(水)  
午前10時～午後8時  
(最終日は午後5時まで)
- ▼会場：近鉄百貨店奈良店(近鉄西大寺駅北口) 6階・奈良ホール

◎詳しくは、奈良県特産皮革はきもの市運営委員会  
☎0744(23) 3535 まで。

### 第26回奈良県毛皮革フェア

#### IN UTANO 開催

- ▼開催期間：11月23日(金)～25日(日)  
午前9時～午後5時
- ▼会場：宇陀市菟田野産業振興センター  
(宇陀市菟田野区古市場1509-21 毛皮革工場団地内)

◎詳しくは、宇陀市菟田野毛皮革産業振興公社  
☎(84) 4059 まで。

### 自衛官等募集

防衛省では、任期制自衛官(2等陸・海・空士)および自衛隊生徒を募集しています。

- ★**任期制自衛官(2等陸・海・空士)**
- ▼応募資格：18歳以上27歳未満の男子
- ▼受付期間：年間を通じて行っています。
- ▼試験日：12月9日(日)、他あり
- ▼試験会場：航空自衛隊幹部候補生学校 (奈良市法華寺町)

#### ★自衛隊生徒

- ▼応募資格：平成20年4月1日現在、15歳以上17歳未満(平成3年4月2日から平成5年4月1日までの間に生まれた者)の男子で、中学校卒業業者又は中等教育学校の前期課程終了者(平成20年3月に中学校卒業又は中等教育学校の前期課程終了見込みの者を含む。)
- ▼受付期間：平成19年11月1日(木)～平成20年1月8日(火)
- ▼試験日：(1次試験)平成20年1月12日(土)  
(2次試験)平成20年1月25日～28日  
までの間の指定する1日
- ▼試験会場：航空自衛隊幹部候補生学校 (奈良市法華寺町)

★**ホームページ等でも資料閲覧、請求ができます。**

- ◎詳しくは、**自衛隊檜原地域事務所**  
奈良地方協力本部(PC用)  
<http://www.mod.go.jp/pco/nara>  
☎0744(27) 9600 まで。

## 今月の無料相談

### 人権・行政・心配ごと相談

- 日時 11月8日(木) 第2木曜日  
午前9時～正午  
場所 葛城市役所(新庄庁舎)  
申込 不要(先着順)
- 日時 11月15日(木) 第3木曜日  
午前9時～正午  
場所 忍海集会所  
申込 不要(先着順)
- 日時 11月22日(木) 第4木曜日  
午前9時～正午  
場所 當麻文化会館  
申込 不要(先着順)

お問い合わせ／人権政策課・総務財政課・社会福祉協議会  
☎ 69-3001

### 弁護士による法律相談

- 日時 11月15日(木) 第3木曜日  
午後1時～4時  
場所 葛城市役所(新庄庁舎)
- 日時 11月22日(木) 第4木曜日  
午後1時～4時  
場所 當麻文化会館

◎申込 相談(20分)は予約制になっていますので、秘書課までお申し込みください。

お問い合わせ／秘書課 ☎ 69-3001

#### ●中南和法律相談センター

【大和高田市 総合福祉会館】

日時 毎週木曜日 午後1時～4時

場所 大和高田市池田418-1

【香芝市役所】

日時 第1水曜日 午後1時～4時

場所 香芝市本町1397

【檀原市役所】

日時 第2・3水曜日 午後1時～4時

場所 檀原市八木町1-1-18

【王寺町 地域交流センター】

日時 第4水曜日 午後1時～4時

場所 王寺町久度2-2-1-501

◎申込 相談は予約面談制(30分)

必ず電話で事前予約してください。

☎ 0742(22)2035

相談日の1週間前の同じ曜日午前9時30分から先着順にて受け付けます。

(祝日の場合は原則その前日より)

祝日・年末年始は開設されません。

☆次の会場でも相談できます。

桜井市中央公民館・青垣生涯学習センター

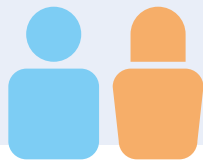
(田原本町)・上牧町保健福祉センター・宇

陀市役所・五條福祉センター・吉野町役場・

下市町役場・大淀町役場

\* 日時等は、電話でご確認ください。

人  
の  
動  
き



◆人口 35,909人 ◆世帯数 12,426戸

◆男 17,264人 ◆女 18,645人

2007年10月1日現在

平成19年11月1日発行

編集・発行 葛城市役所 秘書課

〒639-2195 奈良県葛城市柿本166番地

☎0745(69)3001

■広報「かつらぎ」は再生紙を使用しています。

