

✧ 広報

# かつらぎ

2015

6

Vol.129



わたしたち、かつらぎびと  
今本成樹さん

新 道の駅建設に伴う発掘調査  
太田古墳群 発掘調査結果

農業の担い手づくりを支援します  
大和かつらぎ就農塾 塾生募集

受け付けを開始します  
子育て世帯臨時特例給付金

1011回目となる當麻寺聖衆来迎練供養会式  
今年も大勢の参拝客が訪れました





## 春の1日を満喫 公園まつり

5月3日、屋敷山公園一帯で各種団体協力のもと葛城市公園まつりが開催されました。

当日は好天に恵まれ、恒例の模擬店やフリーマーケットは多くの人で賑わいました。また、野外イベント会場では、よさこい鳴子踊りやチーム「ブランチ」によるダブルダッチの演技、ハッピースマイルみきさんによるジャグリング、日本こままわし普及協会による昔なつかしい“こままわし”の実演などが行われ、会場は大歓声に包まれました。



## 千年の伝統行事 當麻寺練供養

5月14日、1011回目となる當麻寺練供養が執り行われました。練供養は正式には「聖衆来迎練供養会式」といい、奈良時代の右大臣の娘、中将姫が二十五菩薩に迎えられ成仏した伝承を表しています。

本来は来迎橋と呼ばれる橋の上を二十五菩薩が練り歩く行事ですが、今年は13年振りの雨天となり、當麻寺本堂の周囲を練り歩く形で行われました。

あいにくの天候にもかかわらず、境内では大勢の参拝者が式を見守りました。



### ① 4号墳全景写真

古墳周囲をとりまく石積みが存在する例は、きわめて珍しいものです。古墳の中心には石棺が残っていました。

### ② 4号墳石積みの様子

土器が立ったままの状態で見つかりました。

### ③ 小石室 05 内の遺物出土状況

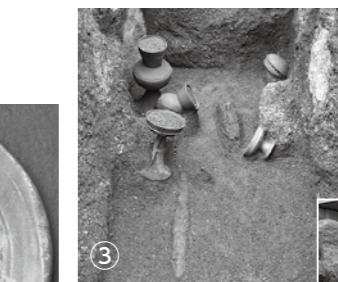
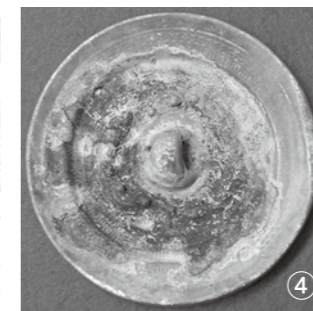
土器が立ったままの状態で見つかりました。

### ④ 4号墳出土の鏡

4号墳の石棺内から出土しました。六獣形鏡といわれます。



①



③

④

②

## 太田古墳群 発掘調査結果

葛城市教育委員会では、新道の駅建設にともない、2013年から計画地に対し遺構の有無を確認するための試掘調査を実施しました。

その結果、遺構が確認された場所に対して2014年10月から本調査を実施し、古墳4基を含む各種の遺構、遺物を検出しました。

▶ 歴史博物館

### 調査結果の概要

本調査では、古墳時代および中世の遺構を確認しました。古墳は、6世紀中頃から7世紀前半にかけて造られたものです。同時代に造られた小石室も6基確認されています。そのほか、中世に掘られた溝などを確認しています。

### おもな出土品

各古墳から土器や装身具（アクセサリ）などが出土しました。4号墳では石の棺の中から銅鏡1枚が出土しています。小石室05からは鉄剣も出土しています。

### 調査の結果

今回の調査により、これまで知られてこなかった古墳の姿などが明らかになりました。これらの古墳は、古墳時代に葛城市北部を治めた首長を支えた集団の墓であると考えられます。

### 今後の予定

古墳や小石室は、埋め戻したうえで、現地地下に盛土保存されることとなりました。調査結果の詳細は、将来的に発掘調査報告書を刊行し広く情報を公開していく予定です。

また、今夏には歴史博物館で発掘調査結果の速報展を実施し、主な出土品をご紹介します。

- まちのニュース
- 市政ニュース
- イベント募集
- まちの安全
- 子育て健康
- 文化教養
- 情報相談





### おひさま堆肥を使った寄せ植えコンテスト 入賞者発表

3月30日～4月11日、ゆうあいステーションと新庄庁舎、中央公民館の3か所でおひさま堆肥を使った寄せ植えコンテストを実施しました。

今年も会場で皆さまにご協力いただいた一般投票の集計の結果、入賞作品の3点が決定しました。入賞された方々、おめでとうございます。

(敬称略)



最優秀賞  
辻 靖雄 (寺口) 「感謝」



優秀賞  
寺田 久子 (長尾) 「春が来た」



優秀賞  
畠中 照美 (忍海) 「和花盆裁」



### 相撲の貴重な資料を見てほしい 相撲館名誉館長 河内家菊水丸さん

相撲館名誉館長河内家菊水丸さんが、所蔵資料の整理に取り組んでいます。相撲館の所蔵資料は1万点を超えますが、展示されたことのある資料はごく一部。未公開の資料の中には、歴代横綱の手形や取り組み写真など貴重なものが数多く含まれます。

河内家菊水丸さんは、「来館者に喜んでもらえるようまずは資料を整理し、順次展示に反映させたい」と抱負を語りました。



### ごみを拾って二上山をきれいにしよう！ 二上山岳のぼり

4月23日、「岳のぼり」(主催：二上山美化促進協議会)が行われました。岳のぼりは、元来は農事の始まるこの時期に二上山に登り豊作祈願をしたものでしたが、現在ではごみを拾い二上山の美化を通じて郷土の自然を見直すため、2市1町(葛城市・香芝市・太子町)をあげて行われています。

当日は、2市1町から1,554名が参加し、山頂からの美しい眺めを満喫しました。

### 葛城市副市長に

生野 吉秀氏



皆さまには、益々ご清祥のこととお慶び申し上げます。さて私こと、この

たび葛城市副市長に選任されました。これもひとえに皆さま方の多大なるご支援の賜物と厚く感謝申し上げます。  
浅学非才の身ながら大役を仰せつかりました以上は、山下和弥市長のもと、葛城市を市民皆さまに、愛されるまち、住みよいまち、住み続けたいまちにするため、誠心誠意努力する覚悟でございます。  
今後とも温かいご指導・ご鞭撻を賜りますようお願い申し上げます。

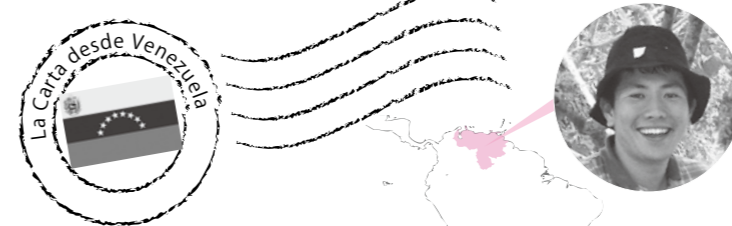
#### 【経歴】

昭和49年旧新庄町に奉職。葛城市都市計画課長、市民生活部長、都市整備部長を歴任。西室在住、59歳。

### 今月の一枚♪



5月6日、小学校で新聞紙を使った工作を行いました。その後、みんなが誕生日を祝ってくれました。



### ベネズエラの街角から Vol.6

2013年10月からJICAの青年海外協力隊として、ベネズエラに2年間赴任中の松浦克彦さん(当麻)が、活動の様子をレポートします。松浦さんへのメッセージは、メール：buscaidea@yahoo.co.jpまで。

¿Cómo están todos? (皆さん、お元気ですか?)  
ベネズエラより松浦です。

最初に、私事ですが5月6日に26歳の誕生日を迎えました。ベネズエラでは、誕生日は一大イベントで、老若男女問わず彼らは誕生日を盛大に祝います。その日は、職場・友達・家族とあらゆる人が誕生日を祝ってくれます。私の場合は同僚、家族や出張先の人まで。翌日は、定期的に訪れている学校で、生徒全員が誕生日を祝ってくれました。ちなみにケーキは4個もいただきました。現在までにベネズエラ国外にいる人を含め、300人を越える人から誕生日を祝っていただき、とても思い出に残る誕生日になりました。また、こんなにたくさんの人から支えてもらっているんだなと感じています。

さて仕事の方は、1年で最も忙しい時期がやって

きました。4月22日の「アースデイ」、5月17日の「リサイクルの日」、22日の国際生物多様性の日、最終日曜日の「木の日」、6月5日の「世界環境デー」と環境に関する大きなイベントが続いていて、私の職場である環境省は引っ張りだこになっているからです。加えて、1年8か月もベネズエラにいます。任地メリダではちょっとした有名人になってしまい、さまざまな機関からワークショップ等の依頼が増えてきました。とても充実した日々を過ごしていますが、あまりに忙しいため、全部の依頼を受けることができなくなってしまいました。切実に自分のクローンがいたらいいのになあと思ったりしています。

ではまた、9月に会いましょう!!



## 介護保険料が変わります

介護保険料は3年ごとに金額が見直され、今年は見直しの年です

▶長寿福祉課

### 保険料の算出方法

65歳以上の人（第1号被保険者）の保険料は、皆さんが利用される介護サービスの総費用に応じて決定します。

保険料基準額（月額）は次の算式で計算されます。



$$\frac{\text{介護サービス総費用} \times 22\%}{\text{平成27～29年度に必要な介護サービス費用} \times \text{65歳以上の負担割合}} \div 12 \text{ か月}$$

葛城市の第1号被保険者数（平成27～29年度）

### 平成27～29年度の所得段階別介護保険料

段階	要件（前年の所得）	負担割合	月額保険料 (年額保険料)
第1段階	生活保護受給者、世帯全員が市民税非課税で老齢福祉年金受給者または合計所得金額と課税年金収入額の合計が年80万円以下の方	基準額 × 0.5 【× 0.45】	2,500円 【2,250円】 (30,000円) 【(27,000円)】
第2段階	世帯全員が市民税非課税で、合計所得金額と課税年金収入額の合計が年80万円を超え120万円以下の方	基準額 × 0.75	3,750円 (45,000円)
第3段階	世帯全員が市民税非課税で合計所得金額と課税年金収入額の合計が120万円を超える方	基準額 × 0.75	3,750円 (45,000円)
第4段階	同一世帯に市民税課税者がいる方で、本人が市民税非課税で、合計所得金額と課税年金収入額の合計が80万円以下の方	基準額 × 0.9	4,500円 (54,000円)
第5段階	同一世帯に市民税課税者がいる方で、本人が市民税非課税で、合計所得金額と課税年金収入額の合計が80万円を超える方	基準額 × 1.0	5,000円 (60,000円)
第6段階	本人が市民税課税で、合計所得金額が120万円未満の方	基準額 × 1.2	6,000円 (72,000円)
第7段階	本人が市民税課税で、合計所得金額が120万円以上190万円未満の方	基準額 × 1.3	6,500円 (78,000円)
第8段階	本人が市民税課税で、合計所得金額が190万円以上290万円未満の方	基準額 × 1.5	7,500円 (90,000円)
第9段階	本人が市民税課税で、合計所得金額が290万円以上400万円未満の方	基準額 × 1.7	8,500円 (102,000円)
第10段階	本人が市民税課税で、合計所得金額が400万円以上の方	基準額 × 1.8	9,000円 (108,000円)

※平成27・28年度は、第1段階において公費負担により0.05の軽減措置があります。

【 】内の金額は軽減措置後の金額です。

※第1～3段階は、平成29年度以降に新たな軽減措置が予定されています。

## 個人住民税の税制が改正されます

平成27年度から適用されます

▶税務課

### 上場株式等に係る譲渡所得および配当所得等に対する軽減税率の廃止

#### ①上場株式等を譲渡した場合の株式等に係る譲渡所得等の課税の特例に関する特例措置の廃止

平成21年1月1日から平成25年12月31日までの間に上場株式等を譲渡した場合の上場株式等の譲渡所得等に係る10%軽減税率（所得税7%・住民税3%）の特例措置は、平成25年12月31日をもって廃止され、平成26年1月1日以後は、本則税率の20%（所得税15%・住民税5%）が適用されます。

#### 上場株式等の譲渡所得等に係る税率（対応する年度の住民税の税率と、前年の所得税の税率）

区分	平成22～26年度	平成27年度～
金融商品取引業者等を通じた譲渡等	○住民税3% 〔市民税1.8% 県民税1.2%〕 ○所得税7%	○住民税5% 〔市民税3% 県民税2%〕 ○所得税15%
上記以外	○住民税5% 〔市民税3% 県民税2%〕 ○所得税15%	○住民税5% 〔市民税3% 県民税2%〕 ○所得税15%

#### ②上場株式等の配当等に係る軽減税率の特例措置の廃止

上場株式等の配当等に係る10%軽減税率の特例措置は、上記①と同様に廃止されました。

#### 上場株式等の配当等に係る税率（対応する年度の住民税の税率と、前年の所得税の税率）

平成22～26年度	平成27年度～
○住民税3% 〔市民税1.8% 県民税1.2%〕 ○所得税7%	○住民税5% 〔市民税3% 県民税2%〕 ○所得税15%

### 個人住民税の住宅借入金等特別控除の延長・拡充

個人住民税の住宅借入金等特別控除について、適用期限が平成31年6月30日までに延長され、さらに平成26年4月以後に居住を開始した場合の控除限度額が136,500円に引き上げられます。

改正前	改正後
<b>居住年月日</b> 平成25年12月31日まで <b>控除限度額</b> 所得税の課税総所得金額等×5% (最高 97,500円)	<b>居住年月日</b> 平成26年1月1日～3月31日 <b>控除限度額</b> 所得税の課税総所得金額等×5% (最高 97,500円)
	<b>居住年月日</b> 平成26年4月1日～平成31年6月30日 <b>控除限度額</b> 所得税の課税総所得金額等×7% (最高 136,500円)

※住民税の住宅借入金等特別控除は、所得税額から控除しきれない場合に、限度額以下の範囲で控除を受けることができます。

※平成26年4月1日から平成31年6月30日までの控除限度額は、住宅の取得対価の額または費用の額に含まれる消費税等の税率が、8%または10%である場合に限り、それ以外の場合における控除限度額は現行と同様です。

### 6月は市・県民税（第1期）の納付月です

納税通知書が6月17日頃を過ぎてもお手元に届かない場合は、税務課までご連絡ください。納期限は6月30日(火)です。納期内納付にご協力ください。

口座振替をご利用の方は、納期限日が振替日になっています。事前に預貯金残高の確認をお願いします。

▶税務課・収納促進課

まちのニュース

市政ニュース

イベント募集

まちの安全

子育て健康

文化教養

情報相談



6月1日～7日は水道週間です  
身近な水資源 大切に使いましょう



▶水道課

カウカウで 蛇口に飛び込む 僕の口  
(平成 27 年度水道週間スローガン)

水道について理解と認識を深めてもらうことを目的として、水道週間が全国一斉に行われます。

蛇口をひねればいつでも、好きなだけきれいな水を送り続ける水道。この水道はライフラインとして、とても大切な働きをしています。

しかし、この水道も毎日の暮らしの中では、あまりにも身近すぎて価値観が損われているのではないのでしょうか。水需要が高まるこれからの時期、皆さん一人ひとりが水を大切に使うよう心掛けましょう。

水道料金のお支払いは口座振替が便利です

口座振替(口座からの自動引き落とし)にすると、

- お支払いを忘れることがなくなります。
- 長い旅行にも、安心して出かけられます。
- 納付書によるお支払いに比べて、金融機関等へ出向く手間や支払い忘れがなく、大変便利なため、水道課では口座振替の促進を図っています。
- 水道料金等の振替日は偶数月の 10 日、休日の場合はその翌日です。

※クレジットカードによるお支払いはできません。

申込方法

次の①～③を下記の金融機関にお持ちになり、備え付けてある「口座振替依頼書」に必要事項を記入し、金融機関の窓口へ提出してください。

- ①金融機関の通帳(口座番号がわかるもの)
- ②通帳のお届け印
- ③「水道使用量のお知らせ」または「納入通知書兼領収書」

※下水道を使用している場合は、この届け出により、下水道料金も口座振替されます。

口座振替ができる金融機関(各本支店)

南都銀行・りそな銀行・三菱東京UFJ銀行・近畿大阪銀行・大和信用金庫・奈良中央信用金庫・奈良県農業協同組合・第三銀行・ゆうちょ銀行(郵便局)

ジェネリック医薬品(後発医薬品)の  
差額通知

葛城市国民健康保険では、「ジェネリック医薬品(後発医薬品)に関するお知らせ」を該当する方に送付しています。

ジェネリック医薬品に関するお知らせは、服用されている先発医薬品(新薬)をジェネリック医薬品に切り替えた場合の自己負担額の差額をお知らせするものです。



ジェネリック医薬品への切り替えにあたっては、主治医や薬剤師に十分にご相談ください。

ジェネリック医薬品に関する問い合わせは…

コールセンター【☎0120・53・0006】  
受付時間 9:00～17:00  
(土・日・祝日・年末年始は休業)

もし交通事故に遭ったら…

交通事故による傷病の場合でも、医療保険を使うことができます。ただし、その際は保険課へ届出をしてください。いったん国保が負担した額を、後日、加害者等へ請求します。

届け出に必要なもの

- 国民健康保険被保険者証
- 交通事故証明書
- 印鑑

示談は慎重に!

保険課へ届け出る前に示談が成立していたり、加害者から治療費を受け取っていたりすると、国保では治療を受けられませんのでご注意ください。

また、届け出後に加害者と示談を結ぶ場合は、必ず保険課への連絡をお願いします。

交通事故に遭った場合

警察に連絡…必ず警察に連絡し、事故の確認を受けましょう。

相手の確認…相手の氏名、住所、連絡先、車のナンバー、免許証、加入保険等を確認しましょう。

国民健康保険からのお知らせ

- 接骨院・整骨院のかかり方
- 高齢受給者証の更新
- 医療保険の切替え手続き
- ジェネリック医薬品の差額通知
- もし交通事故に遭ったら…

▶保険課

整骨院・接骨院(柔道整復師)の  
かかり方

近年、整骨院・接骨院にかかる方が多くなり、柔道整復師から国民健康保険(以下、国保)への施術件数・請求額も増加傾向にあります。

施術の内容により、医療保険が使えるものと使えないものがあります。医療保険を使って整骨院・接骨院にかかった場合、受診された方が支払うのは右記の表の年齢区分のとおりで、残りは国保が負担しています。

このまま国保の負担が増え続けると、国民健康保険税の増額にもつながりますので、整骨院・接骨院にかかる場合は次の注意点をご確認いただき、適正な受診をお願いいたします。

医療保険が使えない場合

- 日常生活による単純な疲労や肩こり・腰痛
- 加齢(けがによるものではない)からくる痛み
- 症状の改善がみられない長期の施術(漫然とした施術)
- 脳疾患後遺症、神経痛、リウマチなどの慢性病からくる痛みやしびれ
- スポーツなどによる筋肉疲労・筋肉痛

医療保険が使える場合

- 骨折、不全骨折(ひび)、脱臼、打撲および捻挫(骨折や脱臼の場合は応急手当の場合を除き、医師の同意が必要です)

年齢区分	医療費 受診者の負担	国保の負担
小学校入学前	2割	8割
小学校入学後～70歳未満	3割	7割
70歳以上	1割～3割	9割～7割

整骨院・接骨院にかかる際の注意点

- 負傷原因を正しく伝えましょう
- 領収証を受け取り、大切に保管してください
- 療養費支給申請書の内容を確認し、委任欄への署名(押印)は自分でしましょう

整骨院・接骨院は医療保険を使って施術を行った場合、1か月ごとに「療養費支給申請書(以下、申請書)」を提出することになっています。この申請書は施術を受けた被保険者に代わって、保険適用分の費用(療養費)を保険者に請求する委任状になっています。施術内容を確認した被保険者の署名(押印)がある場合のみ、保険者から整骨院・接骨院へ療養費が支払われます。

- 申請書の内容について、
- 負傷名、負傷原因は正しいか
  - 施術内容・回数は合っているか
  - 支払った金額(領収証の金額)と自己負担額(申請書の金額)が合っているか
- 以上の点を確認し、委任欄に署名(押印)をしてください。

国民健康保険高齢受給者証の更新

国民健康保険高齢受給者証(以下、高齢受給者証)は毎年8月1日に更新されます。昨年度までは、8月から使う新しい高齢受給者証を個人ごとに送付していましたが、今年度からは、他の国民健康保険関係の通知と同様に、同世帯の対象となる方のすべての高齢受給者証を一通にまとめて、7月中旬に普通郵便にて世帯主宛てに送付します。

医療保険の切替えには手続きが必要です

就職や扶養認定により、国民健康保険から勤務先等の医療保険に切り替わった場合、保険課への届け出が必要です。会社等からの手続きは行われませんので、ご注意ください。

届け出に必要なもの

- 国民健康保険被保険者証
- 印鑑
- 勤務先等から新しく交付された被保険者証



平成 28 年度  
市立幼稚園・小・中学校および  
県立特別支援学校への入園・入学に伴う  
教育相談

▶ 学校教育課

**葛** 城市教育委員会では、適切な就園・就学を進めるため、次のとおり教育相談を実施します。ご希望の方は、この機会にぜひお申し込みください。

**対象**

- 平成 28 年 4 月に市立幼稚園・小・中学校および県立特別支援学校小・中学部へ入園・入学予定で、次のお子さまの保護者
- 幼稚園入園後、特別な支援を希望する
- 小学校入学後、特別支援学級入級または特別な支援を希望する
- 県立特別支援学校小学部・中学部への入学を希望する
- ※ 現在市立の幼稚園・保育所・小学校に在籍中のお子さまのご相談は、本市巡回相談員が対応しますので、在籍園・所・校にお申し出ください。

**とき**

8 月中旬に実施します。日程は、後日連絡します。

**ところ**

當麻保健センターまたは當麻文化会館（予定）

**相談時間**

1 人あたり 1 時間半～ 2 時間程度

**相談内容と相談方法**

- 就園・就学にあたってご心配な事柄について、専門の先生が相談に応じます。
- お子さまに問答や簡単な作業をお願いする場合があります
- 相談料は無料です
- 相談内容の秘密は厳守します

**申込み**

7 月 10 日(金)までに学校教育課窓口または電話でお申し込みください。

**教科書展示会の開催**

6 月 12 日(金)～ 7 月 10 日(金)、新庄図書館で、来年度から使用する中学校教科書展示会を開催します。

子育て世帯臨時特例給付金

▶ 子育て福祉課

**支給対象者**

- 平成 27 年 6 月分の児童手当を受給する方
- ※ ただし、特例給付（児童手当の所得制限額以上の方で、児童 1 人当たり月額 5,000 円を支給しているもの）を受給する方は、対象となりません。
- ※ 臨時福祉給付金の対象者および生活保護の被保護者等も対象となります。
- ※ 臨時福祉給付金については、詳細が決まり次第お知らせします。

**対象児童と支給額**

- 平成 27 年 6 月分の児童手当の対象となる児童 1 人につき 3,000 円

**申請方法**

児童手当の現況届裏面が申請書となります。

**公務員の方の申請**

職場で児童手当受給者であることの証明を受けた子育て世帯臨時特例給付金申請書と申請者名義の通帳を 9 月 1 日(火)までに子育て福祉課へ提出してください。(申請書は職場で確認してください)

- ※ 公務員の方は、基準日（平成 27 年 5 月 31 日）時点で葛城市に住民票がある方が対象です。

**児童手当受給者の皆さまへ  
児童手当現況届を提出してください**

児童手当を受給している方は、6 月中（土日を除く）に児童手当現況届を子育て福祉課に提出してください。

この届は、受給者の前年の所得状況と、6 月 1 日における養育状況など、児童手当を引き続き受ける要件があるかどうかを確認するためのものです。対象の方には、現況届の用紙を送付します。

現況届の提出がない場合、受給資格があっても手当を受けることができなくなりますので、必ず提出してください。

外国人登録証明書をお持ちの特別永住者・永住者の方へ  
外国人登録証明書からの切替えをお願いします

▶ 市民窓口課

外国人登録証をお持ちの特別永住者の方

外国人登録証明書から特別永住者証明書への早めの切替えをお願いします

平成 24 年 7 月 9 日に外国人登録制度が廃止され、特別永住者の方が所持している外国人登録証明書は、一定の期間、新しくできた特別永住者証明書とみなされますが、この特別永住者証明書とみなされる期間が満了する日（※）までに、外国人登録証明書を特別永住者証明書に切り替える必要があります。

- ※ 外国人登録証明書が特別永住者証明書とみなされる期間（有効期間）は下記のとおりです。

対象者	有効期間の満了日
平成 24 年 7 月 9 日の時点で 16 歳以上で次回確認（切替）申請期間が今年 7 月 8 日までに到達する方	7 月 8 日(水)
平成 24 年 7 月 9 日の時点で 16 歳以上で上記以外の方	次回確認（切替）申請期間の始期とされた誕生日
平成 24 年 7 月 9 日の時点で 16 歳未満の方	16 歳の誕生日

外国人登録証明書が特別永住者証明書とみなされる期間が平成 27 年 7 月 8 日(水)までとなっている方で、まだ手続きがお済みでない方が多数おられるため、この直前の時期は申請が集中して、窓口が大変込み合うことが予想されます。

申請の場所 市民窓口課

外国人登録証をお持ちの永住者の方

現在お持ちの外国人登録証明書は、「次回確認（切替）期間」の記載にかかわらず、以下の日までに、在留カードに切り替える必要があります。

対象者	有効期間の満了日
平成 24 年 7 月 9 日の時点で 16 歳以上の方	7 月 8 日(水)
平成 24 年 7 月 9 日の時点で 16 歳未満で今年 7 月 8 日までに 16 歳の誕生日が到来する方	16 歳の誕生日
平成 24 年 7 月 9 日の時点で 16 歳未満で 7 月 9 日以後に 16 歳の誕生日が到来する方	7 月 8 日(水)

平成 27 年 7 月 8 日(水)の直前の期間は、窓口が大変込み合うことが予想されます。外国人登録証明書から在留カードへの切替の申請は、今からでも行うことができます。

申請の場所 大阪入国管理局奈良出張所  
大阪入国管理局・大阪入国管理局和歌山出張所

詳しくは、下記までお問い合わせください。  
**外国人在留総合インフォメーションセンター**  
(平日：8：30～17：15)  
【☎ 0570・013・904】  
(IP 電話・PHS・海外からは)  
【☎ 03 (5796) 7112】

広告（広告を募集しています。詳しくは、企画政策課まで）

- まちのニュース
- 市政ニュース
- イベント募集
- まちの安全
- 子育て健康
- 文化教養
- 情報相談



図書利用券の更新はお済みですか？

新庄・當麻両図書館では、昨年10月から今年2月まで、図書利用券の登録内容を確認のうえ、更新手続きを実施しました。更新がまだの方は、図書館へご来館のうえ、手続きをお願いします。

**対象** 全利用者

※更新済の方、平成26年1月以降に新規登録した方を除く

**必要なもの** 図書利用券と運転免許証・健康保険被保険者証・生徒手帳など、本人確認のできるもの

※更新後も現在お持ちの図書利用券はそのまま使えます。

☎ 新庄・當麻両図書館

ご存知ですか？ 図書館のサービス

○ どちらの館の本でも貸出・返却できます

新庄図書館で借りた本を當麻図書館へ、當麻図書館で借りた本を新庄図書館へ返却できます。

○ 休館日・夜間はブックポストへ返却できます

ブックポストは、各図書館・新庄庁舎・歴史博物館の4か所にあります。

認知症予防教室の受講生を募集します

☎・申込み 長寿福祉課

**対象** 65歳以上で介護保険の要介護認定を受けていない方で物忘れ等がある方

○ **脳イキキ健康塾** (費用 1,000円/月)

とき 7月1日～12月16日 毎週水曜

① 13:30～14:00 ② 14:30～15:00

※①と②の間に簡単な体操を実施

ところ 新庄健康福祉センター (送迎あり)

体験学習会 6月10日(水) 10:00～11:00

サポーター募集

おおむね65歳までで明るく会話できる方

期間 開催日の13:00～15:30

謝礼 1回1,000円 (教室開始から終了まで)

○ **あたまハツラツ教室** (費用 無料)

とき 7月23日～12月17日 毎週木曜

10:00～12:00

ところ ゆうあいステーション (送迎あり)

サポーター募集

おおむね65歳までで明るく会話できる方

期間 開催日の10:00～12:00

謝礼 ゆうあいお風呂・プール利用無料券1枚



6月23日～29日は男女共同参画週間です

女性にとっても男性にとっても暮らしやすい社会を目指して

▶ 人権政策課

男女共同参画社会とは、男性だから、女性だから、ということではなく、ともにその人権を尊重しつつ責任を分かち合い、個性と能力を発揮できる社会です。男性自身の男性に関する「固定的性別役割分担意識」を解消できれば、男性がより暮らしやすい社会を築いていけるのではないのでしょうか。その実現のためには、私たち一人ひとりの取組が必要です。私たちのまわりの男女のパートナーシップを、この機会に考えてみませんか？

**男女共同参画のめざすもの**  
暮らしやすい社会を、男女共同参画社会とは、男性だから、女性だから、ということではなく、ともにその人権を尊重しつつ責任を分かち合い、個性と能力を発揮できる社会です。男性自身の男性に関する「固定的性別役割分担意識」を解消できれば、男性がより暮らしやすい社会を築いていけるのではないのでしょうか。その実現のためには、私たち一人ひとりの取組が必要です。私たちのまわりの男女のパートナーシップを、この機会に考えてみませんか？

「男女共同参画社会基本法」の公布・施行日である平成11年6月23日を踏まえ、毎年6月23日から29日までの1週間を「男女共同参画週間」として、さまざまな取組を通じて、男女共同参画基本法の目的や基本理念について理解を深めることを目指しています。

地域力×女性力 無限大の未来

葛城市・子育て女性就職相談

子育てをしながらお仕事を探す方の相談を受け、ハローワークの職員が個人の状況に応じた情報提供やアドバイスをします。

とき 6月24日(水) 13:00～15:30

ところ 當麻保健センター 相談室

申込受付 6月19日(金)までの9:00～17:00

※土・日を除く。

当日の相談が円滑に行えるように、できるだけ電話での予約をお願いします。なお、予約なしでも相談に応じます。託児が必要な方は予約時に申し出てください。

申込み・☎

〒639-2123 葛城市忍海 262-5

葛城市役所人権政策課 (忍海集会所内)

【☎0745 (63) 1431】【FAX0745 (65) 2502】

子どもの人権 110番

いじめ・体罰・不登校・児童虐待などの子どもの人権に関わる問題全般に、人権擁護委員・法務局職員が下記のとおり無料・秘密厳守で相談に応じます。

全国一斉 「子どもの人権 110番」

【☎0120・007・110 (フリーダイヤル)】

※IP電話からは使用できません。

とき 6月22日(月)～28日(日)

月～金 8:30～19:00

土・日 10:00～17:00

対象 県内在住の児童・生徒およびその保護者

☎ 奈良地方法務局人権擁護課

【☎0742 (23) 5457】

平成26年度 情報公開・個人情報保護制度の運用状況

情報公開制度

情報公開制度の利用状況

開示請求件数	54
開示申出件数	18

公文書開示請求の決定状況

開示	31	部分開示	18	不開示	2
不存在	3	取下	0	審査中	0

個人情報保護制度

個人情報取扱事務の届出件数

実施機関名	件数
市長	362
教育委員会	77
選挙管理委員会	11
監査委員	3
公平委員会	3
農業委員会	6
固定資産評価審査委員会	1
水道事業管理者	17
議会	12
合計	492

実施機関別の処理状況

実施機関名	開示請求件数	開示請求処理内容						異議申立て
		開示	部分開示	不開示	不存在	取下	審査中	
市長	43	22	16	2	3	0	0	1
教育委員会	6	5	1	0	0	0	0	0
選挙管理委員会	0	0	0	0	0	0	0	0
監査委員	0	0	0	0	0	0	0	0
公平委員会	0	0	0	0	0	0	0	0
農業委員会	0	0	0	0	0	0	0	0
固定資産評価審査委員会	0	0	0	0	0	0	0	0
水道事業管理者	0	0	0	0	0	0	0	0
議会	5	4	1	0	0	0	0	0
合計	54	31	18	2	3	0	0	1

▶ 総務財政課

個人情報の開示請求等の状況

開示請求件数	7	
決定状況	開示	3
	部分開示	0
	不存在	4
異議申立て	0	

毎月11日は人権を確かめあう日です  
奈良県市町村人権・同和問題啓発活動推進本部 葛城市人権問題啓発活動推進本部

てんいぢ先生

- まちのニュース
- 市政ニュース
- イベント募集
- まちの安全
- 子育て健康
- 文化教養
- 情報相談



## 霊苑墓地の使用者を募集します

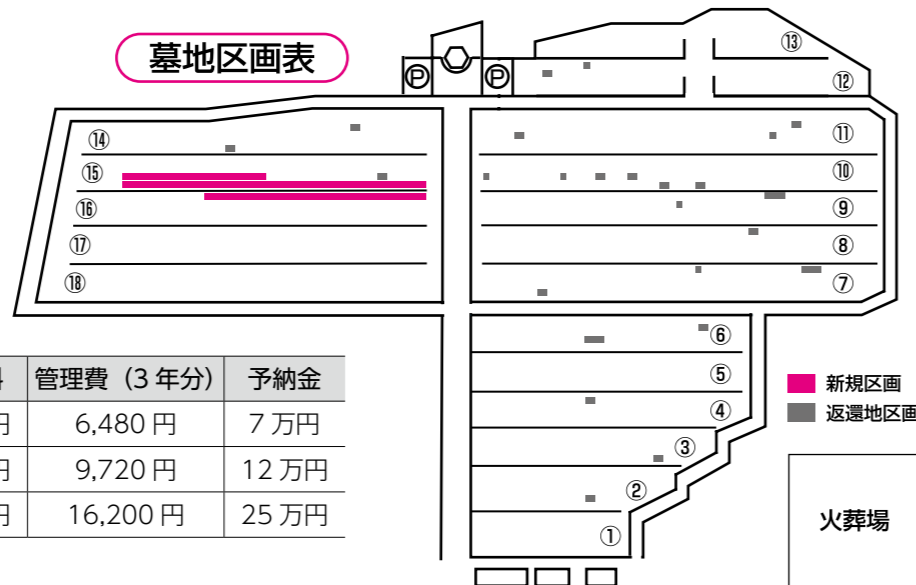
▶環境課

### 募集区画

- 新規の墓地
- 返還の墓地
  - A区画—6区画
  - B区画—16区画
  - C区画—3区画

### 使用料および管理費

区分	区画面積	使用料	管理費(3年分)	予納金
A	0.9 × 1.8m	27万円	6,480円	7万円
B	1.8 × 1.8m	45万円	9,720円	12万円
C	3.6 × 1.8m	90万円	16,200円	25万円



**申請資格** 葛城市に住所(1年以上継続して居住)または本籍(1年以上)を有する方。ただし、墓地の使用は1世帯につき1区画とし、すでに使用許可のある世帯は資格がありません。

**受付期間** 6月8日(月)～23日(火) 9:00～17:00 (土・日を除く)

**受付場所** 環境課(新庄庁舎)

**申請方法** 墓地使用許可申請書(環境課窓口で配布)に必要事項を記入・押印し、住民票謄本(全部記載)または戸籍謄本と附票を添付し、受付期間中に申請してください。ただし、申請は本人

またはその家族に限ります。新規の墓地・返還の墓地のどちらかの申し込みとします。

**予納金** 受付期間中に納入してください。

### 墓地使用および使用地の決定

7月8日(水)13:30に市役所で抽選し決定します。

### 使用料および管理費

使用料は予納金を差し引いた残額を、管理費は3年分(前納)を許可証交付時に納入してください。

### 許可証交付期間

7月17日(金)～24日(金) 9:00～17:00 (土・日・祝日を除く)

### 応募資格

市内に1年以上お住まいの20歳以上で、ごみの減量化に関心のある方

**募集期間** 6月8日(月)～19日(金)

**委員の任期** 7月1日～平成28年3月31日

**応募方法** 応募用紙に住所・氏名・生年月日・性別・職業・電話番号、応募動機を記入し、環境課窓口にご持参ください。

詳しくは、市ホームページをご覧ください。環境課までお問い合わせください。

## 一般廃棄物処理基本計画策定委員を募集します

一般廃棄物の処理事業が円滑に遂行できるように検討する一般廃棄物処理基本計画策定委員会では、「一般廃棄物処理基本計画」策定にあたり、市民の方の意見を反映できるよう、市民の皆さんから委員を公募します。

### 募集人数

若干名(応募多数の場合は、抽選となります)

## 大和かつらぎ就農塾の塾生を募集します

農業の担い手づくりを支援します

▶農林課



**講義** 市役所またはJ A会議室

### ところ

7月～平成28年3月

### 開講期間

募集人数 10名程度 (応募者多数の場合は抽選)

### 募集人数

○市税等の滞納がない方

○開講期間中、塾に参加できる方

○市内在住で20歳以上おおむね65歳未満の方

○就農を希望し、受講後も農業を続け、生産した農産物を(仮称)道の駅かつらぎ、道の駅当麻の家等に出荷を希望する方

○市内在住で20歳以上おおむね65歳未満の方

○開講期間中、塾に参加できる方

○市税等の滞納がない方

○就農を希望し、受講後も農業を続け、生産した農産物を(仮称)道の駅かつらぎ、道の駅当麻の家等に出荷を希望する方

○市内在住で20歳以上おおむね65歳未満の方

○開講期間中、塾に参加できる方

○市税等の滞納がない方

○就農を希望し、受講後も農業を続け、生産した農産物を(仮称)道の駅かつらぎ、道の駅当麻の家等に出荷を希望する方

○市内在住で20歳以上おおむね65歳未満の方

○開講期間中、塾に参加できる方

○市税等の滞納がない方

○就農を希望し、受講後も農業を続け、生産した農産物を(仮称)道の駅かつらぎ、道の駅当麻の家等に出荷を希望する方

○市内在住で20歳以上おおむね65歳未満の方

○開講期間中、塾に参加できる方

○市税等の滞納がない方

○就農を希望し、受講後も農業を続け、生産した農産物を(仮称)道の駅かつらぎ、道の駅当麻の家等に出荷を希望する方

○市内在住で20歳以上おおむね65歳未満の方

○開講期間中、塾に参加できる方

**実習** 就農塾用実習圃場

**内容** 就農に必要な知識・技術の習得

### 受講料

無料 ※ただし、原材料費等一部負担の場合があります。

### 応募方法

申込書に必要事項を記入し、農林課へ提出してください。

### 申込期間

6月1日(月)～30日(火) 9時～17時(土・日を除く)

### 備考

○市民農園ではありませんので、農地に家庭菜園等のスペースを確保することはできません。

○研修日以外の実習圃場の管理は、塾生で行ってください。

○研修日以外の耕作中の事故は、原則として自己責任となります。

## 成人式をプロデュース!

### 成人式と一緒に作る仲間を募集します

葛城市では、新成人の皆さんが自らプロデュースを行い、行政と協働で成人式を執り行っています。今年も成人式を行政と共に作り上げていく『新成人スタッフ』を募集します。

新成人スタッフの活動は、2週間に1回程度会議を開き、どのような成人式にしたいかを検討す

ることからスタートし、新成人スタッフが担当する式当日の司会進行のシナリオ作成も行います。

決して簡単な作業ではありません。しかし、自らの手で一生に一回の成人式をプロデュースすることは、皆さんにとって良い経験となることでしょう。

私たちと成人式を作り上げてみませんか! 皆さんのご応募をお待ちしております。

☎ 生涯学習課

広告(広告を募集しています。詳しくは、企画政策課まで)



## 春季市民スポーツ大会結果

(4月19日～26日)

- (敬称略)
- 軟式野球**  
 優勝 クライキーズ B.B.C  
 準優勝 葛城クラブ
- ソフトボール**  
 優勝 葛城ソフトボールクラブ  
 準優勝 ドロコンズ  
 第3位 新庄スターズ
- バレーボール**  
 優勝 新庄クラブ  
 準優勝 當麻 MARS クラブ  
 第3位 白鳳クラブ
- バスケットボール**  
 男子  
 優勝 キラーホエール  
 準優勝 新庄クラブ  
 第3位 レグルス  
 // ニューベアーズ  
 女子  
 優勝 クライミーズ  
 準優勝 葛城クラブ
- テニス**  
 男子ダブルス  
 優勝 吉田 尚史(正田)  
 津田 直人(竹内)  
 準優勝 竹橋 正明(葛木)  
 中 公宏(八川)  
 第3位 田仲 克好(北道穂)  
 河合 康輔(大屋)  
 // 森 昭博(薑)  
 西川 康博(太田)  
 女子ダブルス  
 優勝 池田 博子(竹内)  
 堀田 明美(正田)  
 準優勝 中 真紀子(八川)  
 堀田 沙織(正田)  
 第3位 津田 浩子(竹内)  
 森 湖乙(薑)  
 // 西川 幸子(太田)  
 大垣希容子(尺土)  
 混合ダブルス  
 優勝 堀田 晋也(正田)  
 堀田 明美(正田)  
 準優勝 岸田 直也(薑)  
 堀田 沙織(正田)  
 第3位 西川登志恵(寺口)  
 水本 雅英(北花内)  
 // 森 昭博(薑)  
 榊井かおり(當麻)  
 男子シングルス  
 優勝 岸田 直也(薑)  
 準優勝 津田 直人(竹内)  
 第3位 河合 康輔(大屋)  
 // 西川 竜矢(太田)  
 女子シングルス  
 優勝 西川登志恵(寺口)  
 準優勝 北村 友美(新村)  
 第3位 堀田 明美(正田)  
 // 堀田 沙織(正田)  
 男子壮年シングルス  
 優勝 竹橋 正明(葛木)  
 準優勝 西川 康博(太田)  
 第3位 山田 信生(尺土)  
 // 中村 一也(忍海)

- ソフトテニス**  
 一般男子ダブルス  
 優勝 石井 基博(北花内)  
 喜多 聡(正田)  
 準優勝 城下 彦弥(正田)  
 増田 敬男(正田)  
 第3位 和田 健二(忍海)  
 多田 正明(林堂)  
 一般女子ダブルス  
 優勝 樋口 稔乃(正田)  
 林谷みつ子(南道穂)  
 準優勝 神坂 由枝(正田)  
 城下和賀子(正田)  
 第3位 小柴佐知子(北道穂)  
 西本 和子(大屋)  
 中学生男子ダブルス  
 優勝 松本 海斗(葛木)  
 新井 龍輝(辨之庄)  
 準優勝 西薮由綺也(當麻)  
 加藤 智大(北花内)  
 第3位 吉川 伊吹(北道穂)  
 北村 龍太(北花内)  
 // 日浦 空来(南道穂)  
 芦高 友哉(寺口)  
 中学生女子ダブルス  
 優勝 喜多 千尋(當麻)  
 渡辺 笑花(南道穂)  
 準優勝 新家 伊織(北花内)  
 三山 舞桜(北花内)  
 第3位 林 樹里愛(新庄)  
 秋岡 実里(北花内)  
 // 小瀧 春美(竹内)  
 野田沙也加(竹内)
- グラウンド・ゴルフ**  
 男子の部  
 優勝 杉岡 金治(新庄)  
 準優勝 高垣 清雄(新在家)  
 第3位 葛本 隆幸(長尾)  
 女子の部  
 優勝 藤川 圭子(正田)  
 準優勝 加藤 美智(八川)  
 第3位 川本三起子(東室)
- バドミントン**  
 男子ダブルス1部  
 優勝 西田 英樹(東室)  
 穂積 完聡(尺土)  
 準優勝 中井戸資廣(南道穂)  
 横山 慎也(長尾)  
 第3位 異 啓(北花内)  
 田川 敦之(東室)  
 // 高谷 誠(加守)  
 和田 多持(中戸)  
 女子ダブルス1部  
 優勝 北川 昌代(北花内)  
 吉川みづ穂(尺土)  
 準優勝 堀川 純世(北道穂)  
 堀川 晴世(北道穂)  
 第3位 田川 早苗(東室)  
 岡田 友梨(長尾)  
 混合ダブルス1部  
 優勝 田垣内晴大(染野)  
 横山 慎也(長尾)  
 準優勝 田川 敦之(東室)  
 岡田 友梨(長尾)  
 第3位 市川 佳洋(尺土)  
 和田 多持(中戸)  
 // 高谷 誠(加守)  
 堀川 純世(北道穂)

- 男子ダブルス2部  
 優勝 増井 紀良(西室)  
 宮崎 奨(正田)  
 準優勝 赤木 基延(正田)  
 南 伸明(當麻)  
 第3位 小西 正美(西室)  
 杉田 善紀(北花内)  
 // 會 友吾(長尾)  
 金本 彰仁(北花内)  
 女子ダブルス2部  
 優勝 大下 久美(染野)  
 青木 智子(葛木)  
 準優勝 新内寿美子(加守)  
 田中 正代(忍海)  
 第3位 落合 知子(長尾)  
 園田マツ子(兵家)  
 // 和田 七重(竹内)  
 廣辻 玲子(南今市)  
 混合ダブルス2部  
 優勝 水元健太郎(當麻)  
 吉田 倭(當麻)  
 準優勝 伊東 侑樹(加守)  
 土井 真嘉(當麻)  
 第3位 富岡 桂子(太田)  
 中嶋 恵子(勝根)  
 // 田中 泰弘(忍海)  
 田中 正代(忍海)  
 中学生ダブルス  
 優勝 高谷 沈輔(加守)  
 増井 楓也(今在家)  
 準優勝 木村ゆうか(八川)  
 宮本 有紗(木戸)  
 第3位 山本 凌平(今在家)  
 神山 新悟(今在家)  
 // 富岡 里沙(太田)  
 島田 愛子(當麻)  
 小学生ダブルス  
 優勝 高谷 偲乃(加守)  
 宮本 朋佳(北花内)  
 準優勝 小林 優花(長尾)  
 山本 和香(今在家)  
 第3位 松村 綾華(當麻)  
 佐々木希歩(當麻)  
 // 神山 穂(今在家)  
 吉田 歩花(長尾)  
 小学生シングルス  
 優勝 森田みづき(長尾)  
 準優勝 森本 理大(北花内)  
 第3位 金本 幸樹(今在家)  
 // 金本 幸穂(今在家)  
**ゲートボール**  
 優勝 弓場 千里(辨之庄)  
 河合 延子(辨之庄)  
 福森 淳子(辨之庄)  
 和田 郁夫(辨之庄)

- 準優勝 高丸 進(染野)  
 市田 和久(兵家)  
 阪口シズ子(兵家)  
 中谷 嘉行(兵家)  
 山崎チエ子(當麻)  
 第3位 石橋 宗忠(新在家)  
 山本 教嗣(新在家)  
 田中 工文(新在家)  
 高谷 啓介(新在家)  
 高谷八寿世(新在家)
- 卓球**  
 男子シングルス1部  
 優勝 亀田 幸秀(八川)  
 準優勝 長島 正英(加守)  
 第3位 石田 聡(長尾)  
 // 藤枝 昇山(八川)  
 女子シングルス1部  
 優勝 牧浦 妙子(正田)  
 準優勝 石田てるみ(當麻)  
 第3位 中尾美津子(南道穂)  
 // 中尾 一子(加守)  
 男子シングルス2部  
 優勝 稲内 豊喜(尺土)  
 準優勝 竹本 颯太(尺土)  
 第3位 持井 文彦(梅室)  
 // 萩ノ前智也(正田)  
 男子ダブルス1部  
 優勝 亀田 幸秀(八川)  
 金地 英樹(薑)  
 準優勝 藤枝 昇山(八川)  
 中田 順三(正田)  
 第3位 片畑 健季(南今市)  
 一松 俊希(新在家)  
 // 堀川 稜太(北花内)  
 田中 和樹(正田)  
 女子ダブルス1部  
 優勝 園田マツ子(兵家)  
 中尾美津子(南道穂)  
 準優勝 山岡美代子(正田)  
 石田てるみ(當麻)  
 第3位 石栄 未子(長尾)  
 宮田利津子(正田)  
 // 横井百合子(正田)  
 田淵 芳枝(長尾)  
 男子ダブルス2部  
 優勝 萩ノ前智也(正田)  
 森井 康平(正田)  
 準優勝 松井 真二(竹内)  
 牧浦 妙子(正田)  
 第3位 小磯 悟(八川)  
 中尾 一子(加守)  
 // 石田てるみ(當麻)  
 原田 隆幸(尺土)

## 6月7日～13日は危険物安全週間です

全国統一標語

「無事故へと 気持ち集中 はっけよい」



私たちの社会には、生活を豊かにするガソリン、灯油等の「危険物」がたくさんあり、燃料として使うほか塗料や化粧品等さまざまな化学製品の原料として使われています。

これらの危険物を取り扱う場合は、その危険性をよく知り、正しい取り扱い方法を身につけ、火災などの災害を起こさないよう、次の事項に気をつけましょう。

### 危険物の事故防止のポイント

- 火の近くで危険物の詰め替え等はやめましょう
- 保管場所は直射日光を避け、高温、火気を使う場所から遠ざけましょう
- 必要以上に買いためはしないようにしましょう
- スプレー缶等の容器に表示されている注意事項をよく読んでから取扱いましょう

### ☎119～火災・救急・救助の統計～

	平成27年4月	平成27年累計
火災	2件	4件
救急	113件	497件
救助	2件	5件

### 住宅用火災警報器を設置しましょう！

▶葛城消防署への問い合わせは、  
 一般 ☎0745 (69) 7171  
 火災案内 ☎0745 (69) 9988

## 高齢者の皆さまからの作品を募集します

▶長寿福祉課

### 高齢者作品展

高齢者の生きがいと健康づくりを推進するため、高齢者作品展を開催します。

皆さまからの出品をお待ちしています。

**対象** 市内在住で満60歳以上の方

**種別** 日本画・洋画・書・工芸・手芸・写真

**出品** 1人1点 **作品規格** 特に無し

**提出期限** 7月24日(金)

**作品受付** 長寿福祉課

**展示場所** ゆうあいステーション2階

**展示期間** 7月31日(金)～8月7日(金)  
 10:00～16:00

※8月3日(月)は休館日です。

※割れやすい作品は、割れないよう包装をお願いします。

### 第44回 奈良県高齢者美術展

奈良県高齢者美術展が、奈良県文化会館で、8月下旬に開催されます。

この美術展への出品は、サイズ等の規格が定められています。出品を希望する方には、詳細を定めた出品規定書をお渡しします。

**出品** 1種目につき1人1点

**出品料** 1点につき1,000円

**申込期限** 6月30日(火)

**申込み・問** 長寿福祉課



広告(広告を募集しています。詳しくは、企画政策課まで)

## 6月は土砂災害防止月間です

多くの土砂災害は、大雨や長雨によって発生します。今後の梅雨や台風の時期に備えて、地域の防災情報を記載したハザードマップ等により、日頃から避難場所や避難経路等を確認し、気象情報等に注意しながら早めの避難を心がけましょう。

▶生活安全課





### 平成 26 年度高齢者肺炎球菌定期予防接種の対象者だった方の特例措置

平成 26 年度高齢者肺炎球菌の定期予防接種の対象者だった方で、長期療養を必要とする特定疾病にかかった等やむをえず接種を受けることができなかった方は、特別の事情が無くなった日から起算して 1 年を経過する日までの間は定期接種の対象となります。

詳しくは、新庄健康福祉センター ☎ 0745 (69) 9900 へお問い合わせください。

#### かるがもの会

とき 6月12日(金) 9:00 出発

#### 万年青年歩こう会

とき 7月7日(火) 9:00 出発

- 集合はともに新庄健康福祉センター
- 会費・申込みは不要です



医療機関で受ける胃・大腸・前立腺がん・  
肝炎ウイルス検診の受付が始まります

詳しくは、新庄健康福祉センターまで

### 乳幼児各種健診・予防接種等の実施日程 (6月10日～7月9日)

事業	対象	とき	受付時間	ところ
4 か月児健康診査	平成 27 年 2 月生まれ	7月2日(木)	13:30～14:45	新庄健康福祉センター
7 か月児教室	平成 26 年 10 月生まれ	6月15日(月)	9:45～10:00 (予約制)	
10 か月児健康診査	平成 26 年 7 月生まれ	6月11日(木)	13:30～14:45	
	平成 26 年 8 月生まれ	7月9日(木)		
2 歳 6 か月児 歯科健康診査	平成 24 年 10 月 20 日～平成 24 年 11 月 16 日生まれ	6月15日(月)	予約制	
3 歳 6 か月児 健康診査	平成 23 年 11 月 15 日～平成 23 年 12 月 24 日生まれ	7月6日(月)	13:30～14:45	
乳幼児健康相談	小学校入学前の乳幼児	6月18日(木) 6月19日(金)	9:30～11:00	
成人健康相談	市内在住の方	6月17日(木)	10:00～11:00	

※年間の予定は健康カレンダーでご確認ください。



#### 葛城っ子スペシャルショット

### 体も心もわくわくタイム!

新庄北幼稚園



本園では園児の運動能力の向上を目指して、毎日の保育の中に 4・5 歳児と一緒に、ふれあったり体を動かしたりして楽しむ「わくわくタイム」を実施しています。

その中でも、子どもたちは遊具を組み合わせるサーキット遊びが大好きです。アイデアを出

し合い、日に日に、コースもレベルアップしていきます。最初はなかなかできなかった園児も友だちや年長児の姿に刺激を受け、繰り返し挑戦し、できた喜びを味わえるようになってきました。

今後も、自ら体を動かそうとする意欲を育て、体力の向上につながる運動や遊びをすすめていきます。



### おでかけ広場がはじまりました

4月からゆうあいステーションで、おでかけ広場がはじまりました。



普段遊んでいるつどいの広場と違い、広いところなのでロビーを散歩しながら、施設探検も楽しんだ親子もいます。天気が良いと公園で遊んだり、お弁当を持ってきて食べたりといろんな楽しみ方もできます。

今後は、ゆうあいステーションに来ているおじいちゃんやおばあちゃんとも声を掛け合い、交流できる機会もつくっていきます。

### 親子の絆づくりプログラム (BP プログラム) に参加しませんか?

初めて子育てしているお母さんとお子さんを対象に実施します。子育てなかまと話し合うことで育児不安やストレスを軽減し、育児について学びあい、親が子どもと穏やかに向き合えるようになることを応援するプログラムです。

資格を持ったファシリテーターが進行します。

対象 平成 27 年 4・5 月の第 1 子と母親 20 組

- とき 7月2日(木) 「新しい出会い」  
7月9日(木) 「赤ちゃんの生活リズムと環境」  
7月16日(木) 「赤ちゃんとの接し方」  
7月23日(木) 「親になること」  
すべて 10:00～12:00

ところ 新庄健康福祉センター・すこやかの間

参加費 864 円 (テキスト代)

### ファミリー・サポート・クラブ 会員募集

援助会員…子どもの預かりなど子育ての手伝いをする会員

利用会員…子育ての助けをしてほしい会員

利用料金 1 時間 600 円～800 円

※利用日・利用時間によって変わります。

※料金は利用会員が援助会員に直接支払います。

説明会 7月8日(木) 13:00～ (両会員希望者対象)

講習会 7月8日(木)・13日(月)・15日(水)

すべて 13:30～ (援助会員希望者対象)

ところ 新庄健康福祉センター ボランティア室

申込み 援助会員…6月8日(月)から受け付けます。

利用会員…随時登録可能です。

※印鑑と顔写真(縦 3cm × 横 2.5cm) が必要です。

★登録希望の方は、子育て支援センター

☎ 0745 (69) 5241 までお申し込みください。

6	日	月	火	水	木	金	土
		1	2	3	4	5	6
	7	8	9	10	11	12	13
	14	15	16	17	18	19	20
	21	22	23	24	25	26	27
	28	29	30				

7				1	2	3	4
	5	6	7	8	9	10	11
	12	13	14	15	16	17	18
	19	20	21	22	23	24	25
	26	27	28	29	30	31	

■つどいの広場 ■わんぱくルーム

■キダーランド ■ひよこルーム

こあらルーム…6月8日(月)・7月6日(月)

らっこルーム…6月22日(月)・7月27日(月)

おでかけ広場 (ゆうあいステーション)

…6月9日(火)・7月14日(火)

※6月24・25・29日の子育て支援センターのつどいの広場はお休みです。

※6月の新庄地区のひよこルームは6月25日(木)に変更します。

※7月11日(土)お楽しみ土曜日(なつまつり)を開催します。詳しくは7月号でお知らせします。

お話を楽しむ日 10:30～

6月10日(木) 磐城児童館

6月15日(月) 当麻児童館

6月17日(水) 子育て支援センター

6月29日(月) 当麻児童館

7月1日(水) 磐城児童館

7月8日(水) 子育て支援センター

童謡を楽しむ日 10:00～

6月1日(月) 当麻児童館

7月6日(月) 磐城児童館

★つどいの広場ではお話を楽しむ日と童謡を楽しむ日があります。どの施設でも参加できます。



### 広告を募集しています

媒体	広告料
広報かつらぎ	1号につき 10,000円
ホームページ	月額 5,000円
公共バス「葛城号」・「ミニバス」	月額 1,000円～4,500円 ※掲載位置により異なります

▶ 広告掲載に関するお問い合わせは、企画政策課まで



當麻文化会館映画鑑賞会

妖怪ウォッチ  
誕生の秘密だニャン!  
とき 6月27日(土)  
開場 13:30  
開演 14:00



ところ 當麻文化会館ホール (500席)  
入場料 無料  
※入場整理券が必要  
入場整理券は6月27日(土)12:30から1人4枚まで配布します。

第6回 マルベリーホール J-POP 限定!  
のど自慢大会 出場者募集

とき 7月20日(月)開場 13:00 開演 13:30  
ところ 新庄文化会館マルベリーホール  
出演料 1人(組)1,000円 募集人数 15人(組)  
申込方法 6月7日(日)9:00に申込書に必要事項を記入し、新庄文化会館ロビーにお集まりください。出演希望者が多数の場合は抽選となります。  
3組限定応援ダンスチーム同時募集! ※ソロは不可  
4分程度で選曲は自由。6月7日(日)11:00に新庄文化会館へお集まりください。出演希望チームが多数の場合は抽選となります。 〇 新庄文化会館

文化会館  
ニュース

松下奈緒コンサートツアー 2015 MusicBox

とき 7月5日(日)  
開場 16:30 開演 17:00  
ところ 新庄文化会館  
マルベリーホール  
入場料 全席指定・税込み  
一般 6,500円  
友の会 6,000円 (1会員2枚まで)  
※未就学児の入場はできません。  
チケット好評発売中!  
主催 葛城市 〇 新庄文化会館



【特別割引チケットのご案内】  
ベンチャーズ ジャパン・ツアー 2015

とき 7月25日(土) 17:00~  
ところ 新庄文化会館マルベリーホール  
入場料 一般 6,000円 チケット好評発売中!  
友の会 5,500円 (1会員2枚まで)  
(詳しくはお問い合わせください)  
主催 キョードー大阪/葛城市/FM COCOLO  
〇 新庄文化会館

【葛城歌壇短歌講座】

短歌の基本を学び、あなたの想いを三十一文字に詠んでみませんか。  
対象 大人 (30名)  
とき 6月26日(金) 13:30~15:30  
ところ 新庄図書館学習室  
講師 英保志郎さん(「青煙」編集・発行人)  
参加費 無料  
※短歌の添削をご希望の方は、6月14日(日)までに新庄図書館へ提出してください。  
申込み・〇 新庄図書館

【大人のための 絵本とおはなしのひととき】

対象 大人 (どなたでも参加できます)  
とき 6月12日(金) 10:00~11:30  
ところ 當麻図書館2階研修室  
プログラム おはなし:「良弁杉」、「熊の皮を着た男」、「水底の主ニッカーマン」ほか



新着図書

【一般書】  
旅地図日本一旅ネタ満載! ビジュアルマップー 昭文社 當麻館  
「マイナンバー制度と企業の実務」完全ガイド 袖山喜久造 當麻館  
どうすれば上達するかがよくわかる! 静物デッサン 国政 一真 新庄館

【児童書】

まじめにふまじめかいけつゾロリなぞなぞ大百科 原 ゆたか 當麻館  
アリとくらすむし 島田 たく 新庄館  
こいぬがいっぱいわんわんわん! デイヴィッド・ウォーカー 新庄館

おはなし会

とき 6月21日(日) 13:30~  
ところ 當麻図書館 おはなしの部屋  
◇おはなし:ねずみのすもう  
☆おはなし:おおかみの眉毛 ほか  
◇小さい子向け ☆大きい子向けプログラム  
※おはなしが始まると部屋には入れません。時間に間に合うようにお越しください。

とき 6月27日(土) 14:00~  
ところ 新庄図書館 ふれあいルーム  
◇パネルシアター:やさい  
☆おはなし:3びきのくま ほか

わたしたちは、学校と地域のつながりをつくっています

学校・地域パートナーシップ事業



葛城市では市内小・中学校を対象に、地域ぐるみで学校運営を支援する「学校・地域パートナーシップ事業」を行っています。

各学校にコーディネーターを配置し、学習支援、部活動支援、環境整備支援、生活・安全対策支援活動など、子どもたちが地域の住民と交流する機会を提供しています。

現在、7名のコーディネーターと2名のアドバイザーが学校支援ボランティアの中心となり、活躍しています。

来月号から各校のこれまでの歩み・現在の取組を1校ずつシリーズで紹介いたします。ご期待ください!

▶生涯学習課

最近の社会において、いじめや不登校、規範意識の低下や非行問題等子どもをめぐる問題が起こっています。  
都市化や核家族化、地域における地縁的なつながりの希薄化や個人主義の浸透などに伴い、家族や地域の絆が弱まり、子どもたちが地域の住民と交流する機会が減少し、「社会性」や「信頼関係」を作りあげていくことが難しくなっているのではないのでしょうか。

まちのニュース

市政ニュース

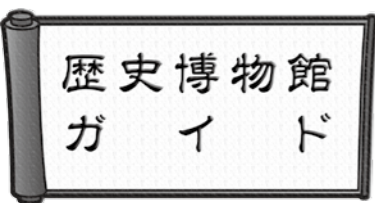
イベント募集

まちの安全

子育て健康

文化教養

情報相談



公開講座【葛城学へのいざない】

今月の公開講座も、春季企画展のテーマにちなんだ話題で開催します。

演題『葛城地域の古代鍛冶工人』

講師 真鍋成史さん(鍛冶研究会会員)

とき 6月13日(土) 14:00~  
ところ 歴史博物館2階  
あかねホール

定員 150名(参加無料)

申し込み 電話または事前に窓口で受付



春季企画展<開催中>

『古代忍海の渡来人を探る』

—葛城市寺口忍海古墳群—

葛城山麓公園の整備工事にともない、1984年から1986年に実施された寺口忍海古墳群の発掘調査では、数多くの古墳が発見されました。

調査された古墳の中には、朝鮮半島からの舶載品や鍛冶道具などを副葬するものもあり、朝鮮半島からの渡来人、鍛冶集団と関わりの深い群集墳であることがわかりました。

本企画展では、この古墳群からの出土品を中心に展示し、当時の葛城で活躍していた渡来人たちの姿を紹介します。

とき 6月28日(日)まで開催しています。

ところ 特別展示室

入館料 大人200円 高校・大学生100円  
小・中学生50円(常設展も同じ)

開館時間 9:00~17:00(入館は16:30まで)

休館日 毎週火曜日/第2・第4水曜日



# Information

情報コーナー & 無料相談

相談	とき	ところ	予約	問い合わせ
人権・行政・心配ごと相談	6月11日(木)9:00~12:00	新庄庁舎	不要	総務財政課・人権政策課 社会福祉協議会 【☎0745(48)3373】 ★忍海集会所は女性の相談員
	6月18日(木)9:00~12:00	忍海集会所★		
	6月25日(木)9:00~12:00	當麻文化会館		
	人権に関する悩み、行政に対する相談、暮らしの中での心配ごとに、専門の相談員が応じます。			
弁護士による法律相談	6月18日(木)13:00~16:00	新庄庁舎	要予約	企画政策課
	6月25日(木)13:00~16:00	當麻文化会館		
奈良弁護士会所属の弁護士が、法律に関する相談に応じます。(1回20分)				
中南和 法律相談センター 法律相談	毎週月曜日13:00~16:00	五條市福祉センター	要予約	奈良弁護士会 【☎0742(22)2035】 ※左記以外の会場・日程もあります。 詳しくは、お問い合わせください。
	毎週火曜日13:00~16:00	桜井市役所		
	毎週木曜日13:00~16:00	大和高田市総合福祉会館		
	奈良弁護士会所属の弁護士が、法律に関する相談に応じます。(1回30分)			
子ども・若者サポート相談	毎週月・木・金・土(祝日除く) 10:00~12:00・13:00~16:00	當麻文化会館内	要予約	サポートルーム(生涯学習課) 【☎0745(48)8639】 <small>ハローサンキュー</small>
	社会生活を営む上で悩みを有する方や家族に、臨床心理士による相談や支援機関の紹介を行います。			
ひとり親家庭の出張就業相談	6月12日(金)10:00~16:00	當麻庁舎	要予約	子育て福祉課
ひとり親家庭を対象に、就業に関する相談に応じます。				
増改築・耐震相談	6月7日(日)9:00~12:00	當麻文化会館	不要	葛城市建築組合または都市計画課 藤井本正明 【☎0745(69)2753】(當麻) 藤井本弘 【☎0745(69)2877】(新庄)
	6月27日(土)13:00~17:00	中央公民館		
	7月5日(日)9:00~12:00	當麻文化会館		
	増改築や耐震に備えての相談に応じます。			
消費生活相談	毎週月曜日 10:00~16:00 (12:00~13:00を除く)	當麻庁舎	不要	商工観光課または 御所市役所市民課 【☎0745(62)3001】
	毎週木曜日	御所市役所		
「架空請求」や「悪質商法」などの消費生活に関する相談に応じます。				
手話通話者の設置	毎週水曜日 13:00~17:00	新庄庁舎	不要	社会福祉課 【FAX0745(48)3200】
	毎週木曜日 13:00~17:00	當麻庁舎		
聴覚障害のある方へ、手話通話者が市役所窓口で手話通話を行います。				

今月の 休館・休園日	6月														7月													
	月	火	水	木	金	土	日	月	火	水	木	金	土	日	月	火	水	木	金	土	日	月	火	水	木	金	土	日
新庄図書館	※	休						休	休					休							休	※						
當麻図書館	※	休						休	休					休							休	※						
新庄文化会館		休						休	休					休							休							
當麻文化会館		休						休	休					休							休							
歴史博物館		休						休	休					休							休							
相撲館		休	休					休	休					休	休						休	休						
當麻スポーツセンター		休						休	休					休							休							
コミュニティセンター		休						休	休					休							休							
中央公民館		休						休	休					休							休							
ふるさと公園		休	休					休	休					休	休						休	休						
葛城山麓公園		休						休	休					休							休							
いきいきセンター							休						休								休							休
ゆうあいステーション		休					休						休								休							
おたがいさまサポートハウス☆		休					休						休								休							
市民サービスコーナー☆		休	休				休	休					休	休							休	休						
市民サービスコーナー◇						休	休					休	休								休	休						休

※：整理休館日 ☆：寺口ふれあい集会所とゆうあいステーション ◇：忍海集会所  
○市民サービスコーナーでは、住民票の写し・印鑑登録証明書の発行や市役所との相談連絡業務、おたがいさまサポートハウスでは、買い物支援・健康管理支援業務を行っています。

## 願い事を書いた短冊を募集しています

「七夕」という小字が残る太田では、毎年7月7日に「棚機祭」が開催され、願い事を書いた短冊をつけたササ飾りが棚機の森へ奉納されています。市では、奉納する短冊を一般募集しています。願い事を書いた短冊は、相撲館に持参または郵送してください。

**締め切り** 7月4日(土)  
**問**相撲館【☎0745(48)4611】  
〒639-0276 當麻83-1

## けはや法要

**とき** 7月4日(土)9:00~12:00  
**ところ** 相撲館・蹴速塚

**内容** 現役力士安全祈願ならびに物故力士追善法要・市内小学生による「ワンパク相撲大会」・相撲未経験者による相撲体験・相撲甚句の披露・相撲字実演「ワンパク相撲大会」「相撲体験」の参加希望者は6月8日(月)までに相撲館へ申し込んでください。  
**問**相撲館【☎0745(48)4611】

## 疋田・東和苑絆の会 第4回 絆展

**とき** 6月13日(土)9:00~17:00  
6月14日(日)9:00~15:00  
**ところ** 東和苑コミュニティセンター  
**内容** 疋田・東和苑絆の会による絵画・写真展を開催します。14日には大学生による子どもの似顔絵画(人数制限あり)も実施します。  
**問**【☎0745(69)3498】(小立)

## 伊達荒人ウォーキング教室

**とき** 6月20日(土)  
10:00~11:30  
**持ち物** 水・麦茶など  
**服装** 運動をしやすい服装  
**ところ** ゆうあいステーション  
※「健康キャラバン」(各種健康チェック)も同時実施しています。  
▶健康増進課

## 吉野川分水の通水

6月1日~9月20日の間、吉野川分水の通水が行われます。通水期間中の事故防止などを図るため、下記のことにご協力をお願いします。

- 気をつけてください!**
- 吉野川分水幹線水路へ立ち入らないこと。
  - 水路構造物、特に樋門、土砂ゲート、余水吐ゲートなどに手を触れないこと。
  - 水路内へ汚物、木片、石、塵芥、草などを投げ込まないこと。
  - 地域内の河川は、急激な流量の増減が予想されるので、十分注意すること。

**分水止水予定表**  
**土用干し期間**(7日間)  
7月21日~27日  
**平日止水日**  
(水・木曜日計14日間)  
6月24・25日  
7月1・2・8・9・15・16日  
8月12・13・19・20・26・27日  
▶農林課

## 中途失明者等生活訓練事業

県では、中途失明者等の視覚障害者に対して、将来の生活の方途を見出すために必要な助言、指導と自立生活に必要な前訓練としての歩行訓練、コミュニケーション訓練等を行い、社会参加の促進を図っています。  
**対象** 県内に居住する在宅の重度の視覚障害者  
**実施方法** 対象者の家庭に指導員を派遣します。  
**費用** 不要(教材等の実費は、対象者の負担になることがある)  
※希望する方は、6月19日(金)までに、社会福祉課へ申し込んでください。申込者が予定人数を上回った場合は、新規の方を優先します。  
▶社会福祉課

## 補助犬貸与希望者の募集

県では、身体障害者の自立と社会参加の促進を図るため、「身体障害者補助犬貸与事業」を実施します。希望の方は6月19日(金)までに社会福祉課へ申し出てください。なお、申請者に対する貸与は、下記の条件をもとに補助犬訓練事業者と協議し適否を決定します。  
**貸与の条件**  
(盲導犬・介助犬・聴導犬共通)  
①18歳以上で、県内に1年以上居住している方。  
②補助犬を使用することにより就労等社会活動への参加の促進に効果が認められる方。  
③所定の訓練を受け、本人または世帯において補助犬を適切に管理することができる方。  
④障害者支援施設またはこれに類する施設に入所していない方。  
⑤家屋の所有者または管理者から補助犬の飼育の承諾を得ることができる方。  
(盲導犬) 視覚障害1級  
(介助犬) 肢体不自由1級・2級  
(聴導犬) 聴覚障害2級

## 膠原病医療講演会と医療相談会

**とき** 6月21日(日)  
13:00~16:30(受付12:00~)  
**ところ** 奈良県社会福祉総合センター5階研修室B  
(橿原市大久保町320-11)  
**資料代** 500円  
**医療講演** 「膠原病と診断されたら今の治療と合併症」  
石丸裕康先生(天理よろづ相談所病院)  
**医療相談** 石丸裕康先生(天理よろづ相談所病院)・井上隆智先生(大野記念病院)・金山良春先生(金山内科クリニック)・山田秀樹先生(二上駅前診療所)  
**申込み** 6月18日(木)までに  
【☎・FAX0744(42)0699】  
(大森)へ。





# 葛城人

「わたしたち、かつらぎびと」  
葛城ゆかりのキラリと輝く人を紹介します

## 獣医師であり、 ボクシングチャンピオン！ 多くの仲間の支えに感謝。

### 今本成樹さん

Imamoto Shigeki

1974年、葛城市生まれ。2002年、葛木で新庄動物病院を開院。2014年、第66回全日本社会人ボクシング選手権大会（ヘビー級）で優勝し、最年長社会人チャンピオンとなる。大和高田市在住、41歳。



市内で動物病院を営む獣医師の今本成樹さん。実は昨年12月に行われた全日本社会人ボクシング選手権大会のヘビー級優勝者で、最年長の社会人チャンピオンという一面を持ちます。

今本さんがボクシングを始めたのは34歳のとき。運動不足解消のため、大阪のボクシングジムに通い始めたのがきっかけでした。

「仕事が終わってから、ジムに通うのが日課になりました。始めた以上は、3分12ラウンドをこなせる体力をつけて、試合に出たいと思いました」

一昨年の秋、39歳で初の大会に挑戦するも予選1回戦でKO負けを喫します。

そして迎えた昨年の大会。今本さんにとって最後のチャンスです。前回の悔しさをバネに、1か月に150kmのランニングと17kgの減量を行い、万全を期して挑みました。

「昨年の大会では、試合に出られなかったジムの仲間がセコンド（選手に付き添い、アドバイスや傷の手当をする人）を務めてくれたことも大きな励みになりました。リングの上では一対一でも、セコンドや観客席で応援してくれるジムの仲間や家

族、皆の気持ちを背負って闘っているんだと実感しました」

また、今本さんは2011年の福島第一原発事故で取り残された動物を調査し、その経験から学校などで命の大切さを伝える講演も行っています。

「これからも獣医師として、またボクシングを通じて、さまざまな人の助けとなり、人生の仲間を増やしていきたいですね」



### 全日本社会人ボクシング選手権大会

1949年から開催されている社会人ボクシングの全国大会。参加資格は18歳以上、41歳未満。日本ボクシング連盟（JABF）主催。

- ▶ 今本さんの所属ジムは、  
ラッキースターボクシングクラブ <http://www.k2.dion.ne.jp/~johnny/>
- ▶ 今本さんが経営する動物病院は、  
新庄動物病院 <http://www.5c.biglobe.ne.jp/~sah/>

今月の一枚  
二上山岳のぼりにて、  
雌岳から葛城を一望。



今年の練供養会式は突然の雨に見舞われ、本堂の周囲を練り歩く形で行われました。練供養の取材は今年で6回目ですが雨天は初めてでした。葛城人は獣医師でボクサーの今本成樹さん。長年取り組んできたボクシングへの情熱を話していただきました。

From editors  
編集後記  
thank you for reading...

### 人の動き 5月1日現在（前月比）

男	17,709人	(-13人)
女	19,268人	(+11人)
合計	36,977人	(-2人)
世帯数	13,949戸	(+31戸)