

広報

かつらぎ

2017

11

Vol.158

- P6 市の家計簿を見よう  
平成 28 年度決算
- P11 防災行政無線戸別受信機を無料配布  
戸別受信機の機能紹介
- P18 新年の挨拶にお使ください  
葛城市オリジナル年賀はがき販売
- P19 葛城の秋を満喫しよう  
葛城山麓ウォーク



10月4日 新庄中学校体育大会  
全力で競技をおこなう生徒たち



# 44のまちの笑顔が輝くスポーツの祭典

## 第13回葛城市民体育祭

- 優勝 當麻
- 準優勝 長尾
- 第3位 竹内
- 第4位 勝根
- 第5位 笛堂

なお、上位の総合成績は次の通りです。

公開演技やオープン競技などでは、応援席のテントから声援が絶えず、市民参加のレクリエーションスポーツの場として、秋の一日を楽しく過ごしました。

公開演技やオープン競技などでは、応援席のテントから声援が絶えず、市民参加のレクリエーションスポーツの場として、秋の一日を楽しく過ごしました。

9月24日、新庄第1健民運動場で第13回葛城市民体育祭が開催されました。

台風の影響により一週間延期になりましたが、開催当日は秋の晴天に恵まれ、各大学の代表選手たちは力一杯の応援を受けながら、はつらつとしたプレーを繰り広げていました。

まちのニュース  
Special





初っ切り・相撲甚句・尻相撲等、相撲づくしの2日間

# けはやまつり

## 相撲甚句の集い～葛城場所～

第32回国民文化祭・なら 2017 第17回全国障害者芸術・文化祭なら大会

10月7・8日、相撲館「けはや座」で「けはやまつり」が開催され大勢の観光客で賑わいました。

初日には相撲館名誉館長の河内家菊水丸さんによる相撲にまつわるトークショーや河内音頭で幕を開け、大相撲佐渡ヶ嶽部屋 琴宏梅・琴隆成と行司の式森志豊さんが相撲の禁じ手を面白おかしく紹介する「初っ切り」を披露し、会場内は笑いの渦に包まれました。また、「第3回大和なでしこ尻相撲大会」では、市内外から総勢32名の女性が横綱を目指すため、大奮闘を繰り広げました。

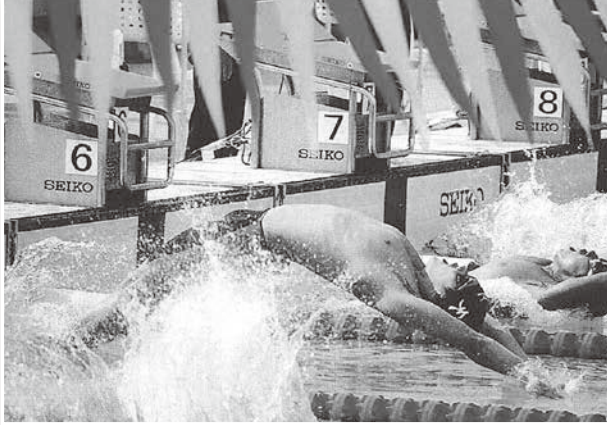
2日目は、第32回国民文化祭・なら2017、第17回全国障害者芸術・文化祭なら大会の一環として、「相撲甚句の集い～葛城場所～」が開催され、全国から13の甚句会が相撲館に集結し、日ごろの成果を存分に発揮しました。田子ノ浦親方による講演も行われ、田子ノ浦部屋についての様々なよもやま話を披露していただきました。



# 第72回 国民体育大会

## えがお 「愛顔つなぐ えひめ国体」

9月30日～10月10日、愛媛県（一部他県）で国民体育大会が開催されました。葛城市在住の方も出場され、素晴らしい結果を残されました。（競泳競技は、9月15日～17日開催）



高校総体 2017 での安井 健斗さん

少年 A 男子の部

### 水泳 200M 背泳ぎ 第3位

安井 健斗さん（白鳳中学校出身）

少年 A 男子の部水泳 200M 背泳ぎに出場され、2分3秒18の記録で第3位でした。また、8月に行われた高校総体では、男子 100M 背泳ぎに出場され、見事優勝。次は、オリンピックを目指して頑張りたいと話されていました。



国民体育大会での岡村 実さん

成年男子の部

### 馬術 ダービー（減点法）準優勝

岡村 実さん（新庄乗馬クラブ）

成年男子の部馬術ダービー（減点法）に出場され、準優勝されました。乗馬した馬の名前は「ウロボロス号」です。また、奈良県チームの監督も兼ねて出場され、チーム全体を引っ張って戦われました。

成年男子の部

### 軟式野球 準優勝

佐藤薬品工業株式会社

三宅 一誠さん、高松 勇人さん

副島 快さん、永山 礼人さん

※葛城市内在住の方のみ掲載



## れんかちゃん誕生日

10月1日、相撲館「けはや座」で、葛城市マスコットキャラクター蓮花ちゃんのお誕生日会が開催されました。

この日は、けはや相撲甚句会による創作甚句「蓮花ちゃん」が披露され、蓮花ちゃんのプロフィールを相撲甚句として仕上げた作品に、会場も賑わいました。大阪府から来たファンの方は「蓮花ちゃんの歌が聞けてよかった」と話していました。





## 健康と長寿を祝って 葛城市敬老会

敬老の日の9月18日、新庄文化会館マルベリーホールで午前、午後の部に分かれて「敬老会」を開催しました。70歳以上の方が約1,000名参加し、米寿を迎えられた方26名も元気に参加され、長寿をお祝いしました。

式典の後、河内家菊水丸さんによる河内音頭とトークをはじめ、漫談などの余興を楽しんでいただきました。

## NCCR2017 ニッポンクラシックカーラリー

9月24日、ニッポンクラシックカーラリー2017が屋敷山公園をスタート地点に開催され、往年のクラシックカーや最新のスポーツカーなどが市内を駆け抜けました。

沿道では参加車両を撮影しようとカメラを構える人が並び盛況ぶりで、開催実行委員会の岡波玲嘉さんは「今後も地元葛城市を盛り上げられるよう努めます」と話していました。

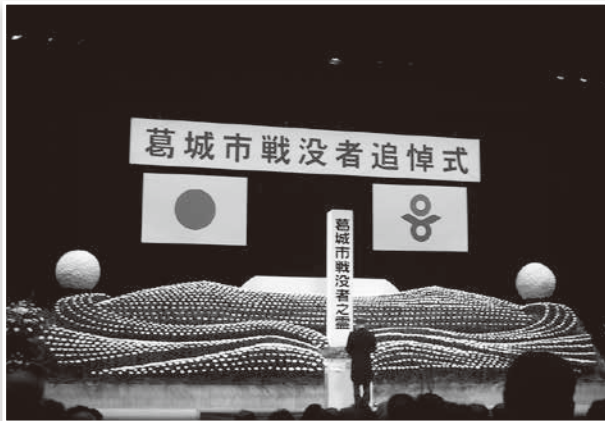


## 平和の誓い、新たに 戦没者追悼式

10月1日、新庄文化会館マルベリーホールで、市主催の戦没者追悼式が、しめやかに執り行われました。

この式には、かつての戦争で亡くなられた方の遺族や関係者、来賓など約300名の参列のもと、全員でご英霊に対し、黙祷を捧げ献花を行いました。

祖国の尊いいしずえとなられた戦没者の方々に対し、謹んで哀悼の意を表します。



## 大和まほろば相撲連絡協議会 マスコットキャラクターとロゴが決定！

10月4日、當麻文化会館で、葛城市・香芝市・桜井市による「大和まほろば相撲連絡協議会」が行われ、同協議会のロゴとマスコットキャラクターが決定しました。

ロゴとマスコットキャラクターは大阪芸術大学の学生によりデザインをされたもので、今後、同協議会のシンボルとして、啓発を目的に使用される予定です。



まちの  
ニュース

市政  
ニュース

イベント  
募集

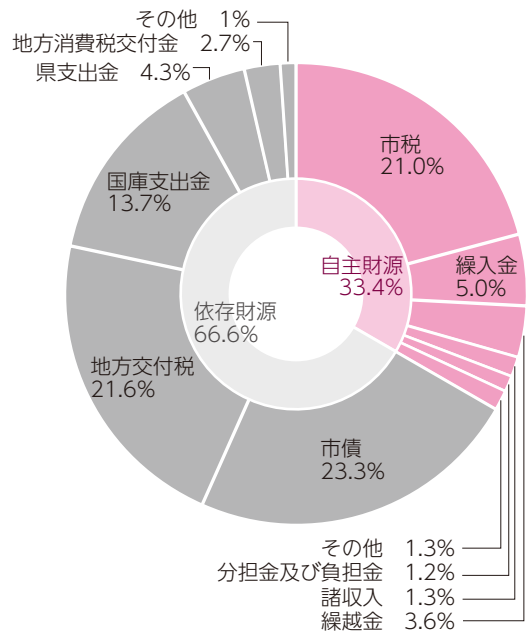
まちの  
安全

子育て  
健康

文化  
教養

情報  
相談

自主財源		
市税、使用料など、市が自ら収納、徴収できる財源のこと。安定した行政運営には、歳入総額に対する割合が大きいほど望ましい。		
市税	40億3638万7千円	市民税、固定資産税など
繰入金	9億5554万9千円	基金や特別会計から一般会計に移されるお金
繰越金	6億8615万3千円	前年度決算による剰余金
諸収入	2億4399万6千円	延滞金、預金利子、雑入など
分担金及び負担金	2億3536万6千円	特定の利益を受ける人から徴収するお金、保育料など
その他	2億6676万3千円	使用料及び手数料、財産収入、寄附金
依存財源		
自主財源に対して、地方交付税や国庫支出金など国や県の基準により交付されたり割り当てられたりする収入のこと。		
市債	44億7920万円	事業などを行うために国や金融機関から借入のお金
地方交付税	41億5193万8千円	所得税等の一部から地方公共団体に交付されるお金
国庫支出金	26億3332万7千円	市が行う特定の事業などに対し国が交付するお金
県支出金	8億2186万3千円	市が行う事業などに対し県が交付するお金
地方消費税交付金	5億2270万6千円	地方消費税の一部を財源として県から市に交付されるお金
その他	2億1645万8千円	譲与税、交付金など



市民1人あたりの市税負担額 108,403円

市民税	49,659円	固定資産税	50,279円
軽自動車税	2,362円	市たばこ税	6,103円

平成29年第3回葛城市議会定例会において、平成28年度の一般会計と8つの特別会計および水道事業会計の決算が報告され、一般会計については継続審査、8つの特別会計および水道事業会計の決算についてはそれぞれ認定されました。

▶会計課・総務財政課

## 平成28年度 決算

### 主な財政指標 (普通会計)

普通会計の決算額に基づいた主な財政指標は下表のとおりです。普通会計とは他の地方公共団体と比較するために用いる会計区分のことです。葛城市では、一般会計と3つの特別会計（学校給食・住宅新築資金等貸付金・霊苑事業の各特別会計）が普通会計に含まれます。

財政指標	平成28年度		平成27年度	
	葛城市	葛城市	奈良県平均	全国平均
財政力指数 (3カ年平均)	0.53	0.54	0.39	0.50
経常収支比率	96.8%	90.6%	93.5%	90.0%
実質公債費比率 (3カ年平均)	5.8%	5.9%	10.5%	7.4%

※奈良県平均および全国平均について、財政力指数は単純平均、その他の指標は加重平均です。

#### 財政力指数

地方公共団体の財政力を示す指数で、基準財政収入額を基準財政需要額で除して得た数値の過去3年間の平均値。この指数が高いほど、財源に余裕があると言えます。この指数が1を超えると普通交付税の不交付団体となります。

#### 経常収支比率

財政構造の弾力性を判断するための指標で、人件費や扶助費、公債費など経常的な経費に市税などの経常的な収入がどれだけ使われているかを表します。この比率が高くなるほど、財政構造の硬直化が進んでいると考えられます。

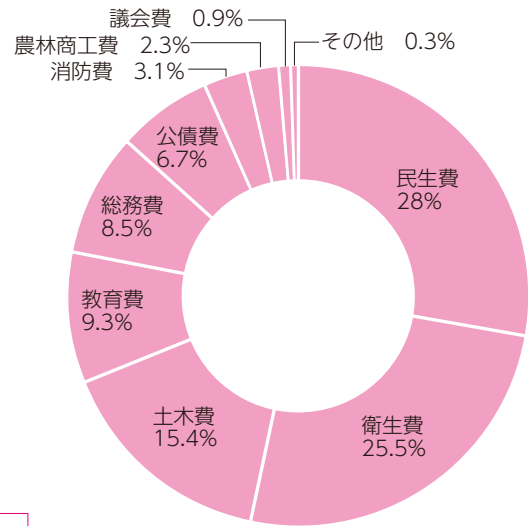
#### 実質公債費比率

実質的な公債費（地方債の元利償還金）が財政に及ぼす負担を表す指標です。地方税、普通交付税のように使途が特定されておらず、毎年度経常的に収入される財源のうち、公債費や公営企業債に対する繰入金などの公債費に準ずるものを含めた実質的な公債費相当額（普通交付税が措置されるものを除く）に充当されたものの占める割合です。通常、前3年度の平均値を使用します。地方債協議制度の下では、18%以上の団体は、地方債の発行に際し許可が必要となります。さらに、25%以上の団体は地域活性化事業等の単独事業に係る地方債が制限され、35%以上の団体は、これらに加えて一部の一般公共事業債についても制限されることとなります。

# 一般会計 歳出

## 186 億 3757 万 9 千円

民生費	52 億 2703 万 8 千円	社会福祉や高齢者、児童福祉などに
衛生費	47 億 5256 万 1 千円	保健や環境、ごみの処理などに
土木費	28 億 6760 万 8 千円	道路整備や公園管理などに
教育費	17 億 2910 万 5 千円	学校教育や社会教育に
総務費	15 億 8737 万円	市の財産管理や戸籍、税務などに
公債費	12 億 4772 万 9 千円	市が借りたお金の返済に
消防費	5 億 7549 万 7 千円	消防活動などに
農林商工費	4 億 2993 万 2 千円	農林畜産業の振興や観光などに
議会費	1 億 6482 万 1 千円	議会の運営や議員の報酬に
その他	5591 万 8 千円	基金（貯金）への積立てなどに



歳入歳出差引額 6 億 1212 万 7 千円

市民 1 人あたりに使われたお金 500,539 円

民生費 140,380 円	衛生費 127,637 円	土木費 77,014 円	教育費 46,438 円	総務費 42,631 円
公債費 33,510 円	消防費 15,456 円	農林商工費 11,546 円	議会費 4,426 円	その他 1,501 円

※市民 1 人あたりの金額 = その年度の総合計 ÷ 37,235 人 (平成 29 年 4 月 1 日現在人口)

## 一般会計 歳出 (性質別)

性質別区分	金額 (千円)	構成比	用語説明
人件費	2,664,289	14.3%	職員や特別職の給与、議員および各委員会委員の報酬等
物件費	2,100,581	11.3%	消耗品や交際費、業務委託料など消費的性質の経費
維持補修費	103,572	0.6%	公共施設の効用を保全するための経費
扶助費	2,789,657	15%	児童手当、乳幼児・高齢者等の医療費助成や生活保護費などの経費
補助費等	1,424,478	7.6%	各種団体への補助金や負担金
普通建設事業費	6,187,820	33.2%	道路等の整備など建設事業に係る投資的経費
災害復旧事業費	8,203	0.0%	災害により被災した施設等を復旧するための経費
公債費	1,247,702	6.7%	市債（借入金）の返済金
積立金	47,438	0.2%	基金（貯金）への積立金
繰出金	2,063,839	11.1%	下水道事業などの特別会計へ繰り出した経費
合計	18,637,579	100.0%	

## 特別会計

特別会計とは、国民健康保険事業など特定の事業を行うため一般会計と区分して経理している会計のことで、葛城市の特別会計の決算額は次のとおりです。

会計名		歳入総額	歳出総額	差引額
国民健康保険特別会計		4,528,486	4,507,552	20,934
介護保険特別会計（保険事業勘定）		2,500,517	2,468,882	31,635
介護保険特別会計（介護サービス事業勘定）		23,523	23,523	0
下水道事業特別会計		1,524,177	1,523,256	921
学校給食特別会計		340,272	340,036	236
住宅新築資金等貸付金特別会計		1,063	1,062	1
霊苑事業特別会計		11,180	10,180	1,000
葛城市・広陵町介護認定審査会特別会計		15,387	15,387	0
後期高齢者医療保険特別会計		358,566	357,646	920
水道事業会計	収益的収支	737,192	564,579	172,613
	資本的収支	29,036	312,828	▲ 283,792

# 平成 28 年度決算に基づく健全化判断比率等

「地方公共団体の財政の健全化に関する法律」において、地方公共団体の財政健全性を示す指標が設定され、この比率のいずれかが、早期健全化基準以上になると財政健全化計画、財政再生基準以上になると財政再生計画の策定が義務付けられており、比率の公表は平成 19 年度決算から、計画策定は平成 20 年度決算から適用されています。

葛城市では、一般会計等、公営企業会計ともに、実質赤字は発生しておりません。また、実質公債費比率および将来負担比率についても「財政再生基準」はもちろんのこと、「早期健全化基準」も下回っている財政状況です。

## 健全化判断比率

	葛城市の数値	早期健全化基準	財政再生基準
<b>実質赤字比率</b> ○一般会計等（公営企業・公営事業を除く会計）の実質赤字の比率	黒字	13.57%	20.00%
<b>連結実質赤字比率</b> ○全ての会計の実質赤字の比率	黒字	18.57%	30.00%
<b>実質公債費比率</b> ○公債費および公債費に準じた経費の比重を示す比率	5.8%	25.0%	35.0%
<b>将来負担比率</b> ○地方債残高のほか一般会計等が将来負担すべき実質的な負債を捉えた比率	60.2%	350.0%	

## 早期健全化基準

自主的な改善努力による財政健全化が必要な水準  
→財政健全化計画の策定・外部監査の義務付け、総務大臣による必要な勧告等

## 財政再生基準

国の関与による確実な再生が必要な水準  
→財政再生計画の策定・外部監査の義務付け、起債の制限、総務大臣による予算変更の勧告等

## 経営健全化基準

自主的な改善努力による経営健全化が必要な水準  
→経営健全化計画の策定・外部監査の義務付け、総務大臣による必要な勧告等

## 公営企業の資金不足比率

	葛城市の数値	経営健全化基準
<b>資金不足比率</b> ○公営企業ごとの資金不足の比率	下水道事業 黒字 水道事業 黒字	20%

## 財政健全化法のしくみ

### 健全財政

**健全段階** 指標の整備と情報開示の徹底

健全化判断比率→監査委員の審査に付し議会に報告、公表

- フロー指標
  - ①実質赤字比率
  - ②連結実質赤字比率
  - ③実質公債費比率
- ストック指標
  - ④将来負担比率

### 公営企業の資金不足比率

→監査委員の審査に付し議会に報告、公表

.....早期健全化基準・公営企業の経営健全化基準

### 財政の早期健全化 自主的な改善努力による財政健全化

- 財政健全化計画の策定
- 外部監査の義務付け
- 実施状況を毎年度議会に報告、公表
- 早期健全化が著しく困難と認められるときは、総務大臣が必要な勧告を行う

.....財政再生基準

### 財政の再生 国等の関与による確実な再生

- 財政再生計画の策定
- 外部監査の義務付け
- 計画は総務大臣に協議し同意を求めることができる
- 【同意無】
  - 災害復旧等を除き起債を制限
- 【同意有】
  - 収支不足額を振り替えるため再生振替特例債の起債可
  - 財政運営が計画に適合しない場合、予算変更等を勧告

葛城市の指標は、いずれも基準に該当する状況に至っていませんが、新市建設計画に伴う市債の今後の償還状況を踏まえ、引続き歳入確保、歳出削減に向けて取り組んでいきます。

## 指標の算定対象

地方公共団体	一般会計	一般会計等	実質赤字比率	連結実質赤字比率	実質公債費比率	将来負担比率	資金不足比率
							<ul style="list-style-type: none"> <li>○国民健康保険特別会計</li> <li>○介護保険特別会計（保険事業勘定）</li> <li>○介護保険特別会計（介護サービス事業勘定）</li> <li>○葛城市・広陵町介護認定審査会特別会計</li> <li>○後期高齢者医療保険特別会計</li> </ul>
							<ul style="list-style-type: none"> <li>○下水道事業特別会計</li> <li>○水道事業会計</li> <li>※公営企業ごとに算定</li> </ul>
							<ul style="list-style-type: none"> <li>○奈良県葛城地区清掃事務組合</li> <li>○奈良県市町村総合事務組合</li> <li>○葛城広域行政事務組合</li> <li>○奈良広域水質検査センター組合</li> <li>○奈良県住宅新築資金等貸付金回収管理組合</li> <li>○奈良県後期高齢者医療広域連合</li> <li>○奈良県広域消防組合</li> </ul>
							<ul style="list-style-type: none"> <li>○葛城市土地開発公社</li> </ul>

### 財政悪化



# 指標の算定内訳

## 実質赤字比率

- 一般会計等における実質赤字の標準財政規模に対する比率です。
- 前年度に引続き、葛城市の実質収支は黒字です。

$$\frac{\text{①}}{\text{②}} = \frac{\text{黒字}}{(\blacktriangle 1.93\%)} \quad [\text{H27 黒字 } (\blacktriangle 2.01\%)]$$

※▲は黒字の比率

①一般会計等の実質赤字額	▲ 169,493
②標準財政規模	8,751,310

(単位：千円)

## 連結実質赤字比率

- 全会計（一般会計等および公営事業会計）における実質赤字の標準財政規模に対する比率です。
- 前年度に引続き、葛城市の一般会計等の実質収支は黒字であり、公営企業会計についても資金不足は発生していません。

$$\frac{\text{①}}{\text{②}} = \frac{\text{黒字}}{(\blacktriangle 27.29\%)} \quad [\text{H27 黒字 } (\blacktriangle 26.98\%)]$$

※▲は黒字の比率

①連結実質赤字額	▲ 2,388,249
一般会計等の実質赤字額	▲ 169,493
公営事業会計の実質赤字額	▲ 53,489
公営企業会計の資金不足額	▲ 2,165,267
②標準財政規模	8,751,310

(単位：千円)

## 実質公債費比率

- 一般会計等が負担する実質的な公債費の標準財政規模に対する比率（過去3カ年平均）です。
- 葛城市では、前年度に引続き早期健全化基準である25%を大きく下回っています。

$$\frac{(\text{①} + \text{②}) - (\text{③} + \text{⑤})}{\text{④} - \text{⑤}} = 5.8\% (\text{3カ年平均})$$

(H27 5.9%)

26年度 (6.0%) 27年度 (5.2%) 28年度 (6.3%)  
26～28年度3カ年平均 (5.8%)

①地方債の元利償還金（繰上償還額を除く）	1,246,966
②地方債の準元利償還金	677,812
公営企業債の償還に充てたと認められる繰出金	591,566
一部事務組合の起こした地方債の償還に充てたと認められる負担金	85,772
公債費に準ずる債務負担行為に基づく支出	0
一時借入金利子	474
③特定財源等（公営住宅使用料など）	14,704
④標準財政規模	8,751,310
⑤元利・準元利償還金に係る基準財政需要額算入額	1,447,038

(単位：千円)

## 将来負担比率

- 公営企業、公社等も含めた一般会計等が将来負担すべき実質的な負債の標準財政規模に対する比率です。
- 葛城市では、前年度に引続き早期健全化基準である350%をかなり下回っています。

$$\frac{\text{①} - (\text{②} + \text{③} + \text{④})}{\text{⑤} - \text{⑥}} = 60.2\%$$

(H27 47.7%)

①将来負担額	28,720,611
一般会計等の地方債現在高	19,548,684
公営企業債の償還に充てる繰出見込額	6,923,336
一部事務組合等負担等見込額	273,851
退職手当負担見込額	1,640,076
設立法人の負債額等負担見込額	334,664
②充当可能基金額	3,659,085
③特定財源見込額（公営住宅使用料など）	205,115
④地方債現在高等に係る基準財政需要額算入見込額	20,458,584
⑤標準財政規模	8,751,310
⑥元利・準元利償還金に係る基準財政需要額算入額	1,447,038

(単位：千円)

## 資金不足比率

- 「地方公共団体の財政の健全化に関する法律」において、地方公営企業の財政の健全性を示す指標として資金不足比率が設けられています。この比率が経営健全化基準以上になると、経営健全化計画の策定が義務付けられます。比率の公表は平成19年度決算から、計画策定は平成20年度決算から適用されています。
- 葛城市では、前年度に引続き公営企業において資金不足は発生していません。

	①資金の不足額	②事業の規模
下水道事業	▲ 858	362,693
水道事業	▲ 2,164,409	605,366

(単位：千円)

<p style="text-align: center;">(下水道事業)</p> $\frac{\text{①}}{\text{②}} = \frac{\text{黒字}}{(\blacktriangle 0.2\%)} \quad [\text{H27 黒字 } (\blacktriangle 0.2\%)]$ <p style="text-align: right;">※▲は資金剰余の比率</p>	<p style="text-align: center;">(水道事業)</p> $\frac{\text{①}}{\text{②}} = \frac{\text{黒字}}{(\blacktriangle 357.5\%)} \quad [\text{H27 黒字 } (\blacktriangle 370\%)]$ <p style="text-align: right;">※▲は資金剰余の比率</p>
--	---

## 11月は児童虐待防止推進月間です

～もしかしたら児童虐待？と思ったときは～

▶こども・若者サポートセンター

泣き声が絶えない…

夜間や真冬にひとりで外にいる…

いつもおどおどしていて何気ない動作に身構える…

いつも汚れた服を着てお風呂に入っていないような臭いがする…

なにか変だなと思ったら、その子は**虐待**を受けているのかもしれません。

虐待を受けたと思われる子どもを見かけたら下記のいずれかにお電話ください。

こども・若者サポートセンター 【☎ 0745 (48) 8639】

児童相談所全国共通ダイヤル 【☎ 189】 (いちはやく)

奈良県中央こども家庭相談センター 【☎ 0742 (26) 3788】 (24時間受付)

「勘違いかもしれないし…」、「間違っていたら訴えられるかも…」、「ほかの人が連絡するだろう…」、「あの人は普段はいい人だし…」などとためらわないでください。子どもの安全が最優先です。また、子どもの名前や住所など詳しい情報がなくともかまいません。「〇〇号室の部屋から」といった情報でも十分です。

**連絡は、法律で定められた国民の義務です。連絡された方の秘密は固く守られます。**

### 児童虐待とは…

#### 身体的虐待

殴る・蹴るなど身体に外傷を与え、生命に危険を及ぼす暴力や行動

#### 性的虐待

子どもにわいせつな行動をしたり、させたり、見せたりすること

#### ネグレクト (養育の放棄・怠慢・放置)

適切な衣食住の世話をしないなど、心身の発達を損なうほどの不適切な養育や子どもの安全への配慮がなされていないこと

#### 心理的虐待

言葉によるおどし、兄弟姉妹間の極端な差別的な扱いなど、子どもに深い心理的外傷を与える行為



## オレンジリボン

オレンジリボンは子どもの虐待をなくすことを呼びかける運動のシンボルマークです。

オレンジリボン運動を通じて多くの方に子ども虐待の問題に関心を持っていただき虐待のない社会を築くことを目指しています。

子育てに悩んでいる方は  
こども・若者サポートセンター  
☎ 48-8639 へお電話ください！



# 防災行政無線戸別受信機

## 全世帯に無料配布します



▶生活安全課

サイズ：(高さ) 15cm×(幅) 22cm×(奥行) 7.5cm  
重さ：約1kg

### 戸別受信機の機能紹介



- ① 市や大字からのイベントやお知らせ等の情報が放送されます。
- ② 事前に設定すると放送内容が録音でき、後から聞くことができます。
- ③ Jアラート（全国瞬時警報システム）と連携し、緊急地震速報やテロ等の国民保護情報が最大音量で放送されます。
- ④ 停電時等の非常時は、乾電池でも動きます。  
※平時はコンセント電源で使用してください。  
※本体の赤ランプが点滅したら、乾電池を交換してください。  
(年1回程度の定期交換が必要です)
- ⑤ 小型・軽量なので非常時には持ち出しができます。



市のイベントやお知らせなどの放送内容を「市 Twitter」や「市の登録制メール」で確認できるようになるよ。

配布方法等については広報かつらぎ9月・10月号を見てね。



### 毎月11日は人権を確かめあう日です

奈良県市町村人権・同和問題啓発活動推進本部 葛城市人権問題啓発活動推進本部

### てんいち先生



まちのニュース

市政ニュース

イベント募集

まちの安全

子育て健康

文化教養

情報相談

## 市町村税・県税の一斉滞納整理強化月間

滞納処分（滞納者に対する差押え）を強化します

▶ 収納促進課

### 葛

城市では、財政の基盤である市税収入の確保と徴収率のさらなる向上のため、今年度も11月・12月を「市町村税・県税の一斉滞納整理強化月間」と設定し、県と共同のもと、差押えをはじめとする滞納整理に集中的に取り組む、滞納市税の一掃を目指します。

滞納者と取引のある金融機関や勤務先等に対し、法律に基づく財産調査を行い、預金や給与を発見すればそれらを差押え、強制的に徴収し滞納分に充当します。

### 納税は、あなたの義務

福祉や教育をはじめ、市が提供するさまざまなサービスは、市税が主な財源の一つです。市税の滞納は、市の財政を圧迫し、市民サービスに支障をきたすことになりかねません。そして何より、納期限内に税金をきちんと納めている大多数の皆さんとの公平性を欠くこととなりますので、市としては、厳しい姿勢で滞納の解消に努めています。

市税の納付は、納期限内の自

主納付が原則です。納期限を過ぎた場合は、督促状の送付経費や徴収の人件費など、余分な経費を市税で負担することになりますので市税の納期限内納付をお願いします。

### 延滞金等は必ず納める必要があります

納期限までに納めなかった場合は、本税の他に延滞金や督促手数料がかかります。納期限までに納めた人との公平を図るため、これらは必ず納める必要があります。延滞金は、銀行などでお金を借りるより、はるかに高い率です。延滞金には納期限までに納めなかったことへの罰則的な意味合いもあります。

### 延滞金とは

地方税法には、納期限を経過すると「延滞金」を徴収しなければならぬと定められています。延滞金は、年率14.6%（※）で計算されます。

※特例により平成29年中は納期限の翌日から1か月間は年率2.7%、納期限から1か月経過後は9%となります。また、延滞金が1000円未満のときは

は全額が切り捨てられ、1000円以上のときは1000円未満の端数が切り捨てられます。  
(平成29年11月現在)

### 24時間全国のコンビニで納付可能です

口座振替での納付や市役所、金融機関窓口での納付に加えて、納付書に記載してある全国のコンビニで休日、夜間を問わずいつでも納めることができます。

※納期限を過ぎた場合は取扱いできません。また、1回の納付税額が30万円を超える場合も取扱いできません。納付書にバーコードが付いていること、納期限内であることを確かめ納付してください。

### 事情がある場合は相談を

失業や病気など、やむを得ない事情がある場合や、納期限を過ぎてしまうと納付できない理由がある場合には、そのまま放置せず、納付計画の相談をするため、早めに市役所にお越しください。これら

の相談がなかった場合には、納付の意思がないものとみなされ、差押えなどの滞納処分が取られる可能性があります。また、虚偽の申し出をした場合や、納付計画を守らず不履行になった場合は、滞納処分を行います。

※電話での納税相談は本人確認ができず、滞納情報の漏えいにつながるおそれがあるためお受けできません。必ず納期限内に納税通知書、印鑑をお持ちになって収納促進課（新庄庁舎1階）までお越しください。

### 滞納がある場合、次の助成を受けることができます

- すむなら葛城市住宅取得事業補助金
- 生ごみ減量化等処理機器購入補助金
- 住宅用太陽光発電システム設置補助金
- 家庭用燃料電池コージェネレーションシステム設置補助金
- 幼児2人同乗用自転車購入補助金
- 水洗便所改造助成金

など

# 社会保険料（国民年金保険料）控除証明書が送付されます

年末調整・確定申告まで大切に保管を！

▶市民窓口課



**【国】** 国民年金保険料は、所得税および住民税の申告において、社会保険料控除の対象です。

控除の対象となるのは、平成29年1月から12月までに納められた保険料の全額です。過去の年度分や追納または後納された保険料も含まれます。

また、ご家族の国民年金保険料を納付された場合も、ご自身の社会保険料控除に加えることができます。

社会保険料控除を受けるためには、年末調整や確定申告を行うときに、社会保険料控除証明書または領収証書の添付が必要です。

控除証明書は、平成29年に国民年金を納付された方に対して、日本年金機構より送付されますが、納付された時期に応じて送付時期が下記のとおり異なりますのでご注意ください。お手元に届きましたら、年末調整や確定申告まで大切に保管してください。

国民年金保険料の納付時期	控除証明書の送付時期
平成29年1月1日～ 9月30日の間に 納付された方	平成29年11月上旬
今年初めての納付が 平成29年10月1日～ 12月31日の間に 納付された方	平成30年2月上旬

**社会保険料控除証明書に  
関するお問い合わせ先**

ねんきん加入者ダイヤル  
【☎0570(003)004】  
(ナビダイヤル)

050から始まる電話で  
かけになる場合は  
【☎03(6630)2525】  
受付期間  
11月1日(水)～  
平成30年3月15日(木)  
月～金曜 8時30分～19時  
第2土曜 9時～17時  
※祝日、12月29日～1月3日  
は利用できません。

## 相続税・贈与税・譲渡所得の相談

- 葛城税務署**（面接相談）※事前予約制
- とき 毎週水・金曜 9:00～16:00
- ☎ 葛城税務署 資産課税部門  
(大和高田市西町1-15) 【☎0745(22)2809】
- 近畿税理士会葛城支部**（面接相談）
- とき 毎週火曜 13:00～16:00
- ☎ 近畿税理士会葛城支部  
(大和高田市西町1-50) 【☎0745(22)5288】
- 近畿税理士会もしもし税金相談室**（電話相談）
- とき 毎週月～金曜 10:00～16:00
- ☎ 近畿税理士会もしもし税金相談室  
【☎050(5520)7558】
- 公益社団法人葛城納税協会**（面接相談）※事前予約制
- とき 毎週木曜 13:00～16:00
- ☎ 公益社団法人葛城納税協会  
(大和高田市西町1-50) 【☎0745(22)6071】

## 税・保険料の納期

- 11月は、
- 固定資産税（第4期）、
  - 国民健康保険税
  - 後期高齢者医療保険料
  - 介護保険料
- （第5期／普通徴収）の納付月です。
- 納期限は11月30日(木)です。納期内納付にご協力ください。
- 口座振替をご利用の方は、納期限の日が振替日です。事前に預貯金残高の確認をお願いします。
- また、納付書に記載されているコンビニでも納付できます。納期限を過ぎるとコンビニでは納付できなくなります。ご注意ください。
- ▶収納促進課・税務課  
保険課・長寿福祉課

まちの  
ニュース

市政  
ニュース

イベント  
募集

まちの  
安全

子育て  
健康

文化  
教養

情報  
相談

## 整骨院・接骨院は適正に受診！

日常生活からくる首や肩こりなどは医療保険が使えません

▶保険課

**近**年、整骨院・接骨院にかかる方が多くなり、柔道整復師から国民健康保険（以下、国保）への施術件数・請求額も増加傾向にあります。

施術の内容により、医療保険が使えるものと使えないものがあります。医療保険を使って整骨院・接骨院にかかった場合、受診された方が支払うのは右記の表の年齢区分のとおりで、残りは国保が負担しています。

このまま国保の負担が増え続けると、国民健康保険税の増額にもつながりますので、整骨院・接骨院にかかる場合は次の注意点をご確認ください。適正な受診をお願いします。

### 医療保険が使えない場合

- 日常生活による単純な疲労や肩こり・腰痛
- 加齢（けがによるものではない）からくる痛み
- 症状の改善がみられない長期の施術（漫然とした施術）
- 脳疾患後遺症、神経痛、リウマチなどの慢性病からくる痛みやしびれ
- スポーツなどによる筋肉疲労・筋肉痛

### 医療保険が使える場合

- 骨折、不全骨折（ひび）、脱臼、打撲および捻挫（骨折や脱臼の場合は応急手当の場合を除き、医師の同意が必要です）

医療費 年齢区分	受診者の負担	国保の負担
小学校入学前	2割	8割
小学校入学後～ 70歳未満	3割	7割
70歳以上	1割～3割	9割～7割

### 整骨院・接骨院にかかるときの注意点

- 負傷原因を正しく伝えましょう
- 領収証を受け取り、大切に保管してください
- 療養費支給申請書の内容を確認し、委任欄への署名（押印）は自分でしましょう

整骨院・接骨院は医療保険を使って施術を行った場合、1か月ごとに「療養費支給申請書（以下、申請書）」を提出することになっています。この申請書は施術を受けた被保険者に代わって、保険適用分の費用（療養費）を保険者に請求する委任状になっています。施術内容を確認した被保険者の署名（押印）がある場合のみ、保険者から整骨院・接骨院へ療養費が支払われます。

申請書の内容について、

- 負傷名、負傷原因は正しいか
  - 施術内容・回数は合っているか
  - 支払った金額（領収証の金額）と自己負担額（申請書の金額）が合っているか
- 以上の点を確認し、委任欄に署名（押印）をしてください。

広告（広告を募集しています。詳しくは、企画政策課まで）



## 子育て女性就職相談

ハローワークの職員が、求人情報の収集や選び方、応募書類の作成や面接のアドバイス、保育所や子育て支援サービスなどの情報を提供します。



**対象** 子育て中の女性で仕事を探している方

**とき** 11月21日(火) 13:00～15:30

**ところ** こども・若者サポートセンター  
(當麻保健センター内)

**相談員** ハローワーク大和高田の職員

**申込締切** 11月15日(水) 17:00まで

※土・日・祝日を除く。

当日の相談が円滑に行えるように、できるだけ電話・FAXでの予約をお願いします。なお、予約なしでも相談に応じます。託児が必要な方は予約時に申し出てください。

**申込み・問** 人権政策課

【☎0745 (63) 1431】【FAX0745 (65) 2502】

## 全国一斉 「女性の人権ホットライン」強化週間

夫・パートナーからの暴力をはじめとして、職場等におけるセクシュアルハラスメント、ストーカー行為などの女性の人権に関わる問題全般について、相談をお受けします。相談は無料で秘密厳守ですので、お気軽にご利用ください。

**全国一斉「女性の人権ホットライン」**

【☎0570 (070) 810】

※ IP 電話からは使用できません

**とき** 11月13日(月)～19日(日)  
8:30～19:00

※土・日は、10:00～17:00

**対象** 県内在住の女性

**相談員** 人権擁護委員及び法務局職員

**問** 奈良地方法務局人権擁護課

【☎0742 (23) 5457】

## 人権教育地区別懇談会を開催します

▶人権政策課

困ったときには、互いに助け合い、支え合える地域、住んでよかったと言える地域、そういう地域社会をつくるために、「いろいろな人権問題」について話し合い、考えようとするものです。

11月以降の開催地区は次のとおりです。

### 人権教育地区別懇談会 日程表

11月4日(土) 19:30	勝根 (公民館勝根分館)
11月5日(日) 19:00	尺土 (公民館尺土分館)
11月5日(日) 19:30	疋田 (公民館疋田分館)
11月11日(土) 19:00	笛吹 (笛吹集会所)
11月11日(土) 19:00	東室 (東室コミュニティセンター)
11月11日(土) 19:00	染野 (公民館染野分館)
11月12日(日) 19:00	梅室 (梅室コミュニティセンター)
11月12日(日) 19:00	北道穂 (北道穂コミュニティセンター)
11月12日(日) 19:30	木戸 (木戸集落センター)
11月18日(土) 19:00	當麻 (當麻地区公民館)
11月18日(土) 19:00	林堂 (林堂本郷公民館)
11月19日(日) 19:00	柿本 (公民館柿本分館)
11月19日(日) 19:00	南道穂 (南道穂コミュニティセンター)

## すべての青少年の 健やかな成長を願って

11月は全国「子ども・若者育成支援強調月間」です。この機会に、子ども・若者の健全育成について一人一人が自らの問題としてとらえ、考えましょう。

子どもや若者が、充実した生活を送るとともに、社会的に自立した個人として成長し、幅広く活躍できるように支援する取組の輪が広がっていくことを願っています。

- 子どもや若者の健全な育成は、大人一人一人の責務
  - 地域が一体となって健全な子ども・若者の育成を
  - 家庭のあり方を振り返ろう
  - 子どもや若者の多様な社会参加を支えよう
- 葛城市教育委員会 葛城市青少年健全育成協議会

まちの  
ニュース

市政  
ニュース

イベント  
募集

まちの  
安全

子育て  
健康

文化  
教養

情報  
相談



# 使用済み天ぷら油を回収します

▶環境課

天ぷらなどに使われて廃棄する植物性の油（廃食油）を回収しています。回収された油は、バイオディーゼル燃料、市のイベントで使う石けんやキャンドルに再利用しています。

## 回収できる油（植物油）

菜種油・大豆油・サラダ油・紅花油・コーン油・ひまわり油等の使用済みまたは期限切れで不用となったもの

## 回収できない油（動物油、鉱物油）

牛脂・豚脂（ラード）・魚脂・ヤシ油・鉱物油・エンジンオイル等

## 回収に出すときの注意

- ①購入時に入っていた容器やペットボトルなど、しっかり蓋が出来る容器に入れ、こぼれないようにしっかり栓をしてください。
- ②回収場所にコンテナを設置していますので、その中に容器ごと入れてください。

## 回収場所

- 新庄庁舎 ○當麻庁舎 ○グリーンセンター
- 忍海集会所 ○商工会本所（新庄）



新庄庁舎（北駐車場の西門横）



當麻庁舎（東の入り口横）

## 容リプラの分別にご協力を！

ごみ減量化のため、燃えるごみと容リプラ（プラスチック製容器包装）を4月から分別収集しています。9月までの容リプラの収集量は次のとおりです。

容リプラ収集量（平成29年4～9月）（単位：kg）

4月	17,720	7月	18,590
5月	20,610	8月	20,170
6月	20,900	9月	18,880



燃えるごみと容リプラの分別にご協力をお願いします。▶グリーンセンター



奈良県葛城エリアを  
舞台にした映画

## 天使のいる図書館

2つの関連イベント  
参加者募集中！



### 1 ロケ地スタンプラリー開催！

- ラリー開催期間：平成29年10月3日（火）～11月30日（木）
- スタンプを5個または10個集めて応募してください。抽選でオリジナル図書カード（5,000円分）やグッズが当たります。



### 2 映画上映会＋ロケ地めぐり 日帰りモニターバスツアー開催！

- 11月18日（土）・19日（日）
- 定員 各日30名先着順

旅行代金  
**5,000円**  
（税込：大人・小人同額）

お問い合わせは、ホームページ（<http://www.toshokan-movie.com/>）  
または葛城地域観光協議会【☎0745（23）7701】まで



# ぐるっとかつらぎNEWS



スマートフォンやパソコンから

## ①バスの時刻検索ができます！



「ジョルダン」や「ナビタイム」でコミュニティバスの時刻検索ができます。

また、「ジョルダン」はスマートフォン用アプリもありますので、ご利用ください。

時刻検索を利用している方は「バス停を入力するだけで、時間が表示されるので便利です」と話されていました。



ジョルダン

URL  
<https://www.jorudan.co.jp/>



ナビタイム

URL  
<https://www.navitime.co.jp/>



## ②バスがどこを走ってるかわかります！

「渋滞でバスが時刻どおりにこない」、「今どこを走ってる？」など、そんなときは『バスロケーションシステム』を使うとバスの位置情報がわかります。

※車両メンテナンス等でバスが代替えている場合は、バスの表示されませんのでご注意ください。

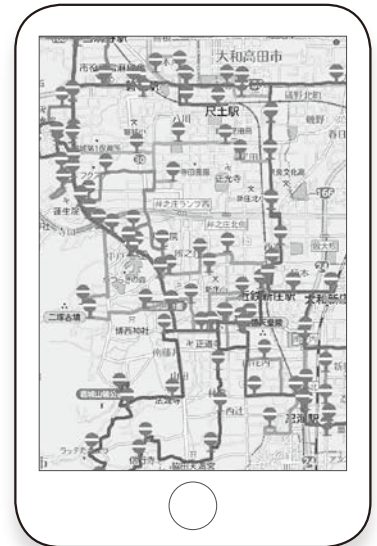
バスロケーションシステムは、奈良県の補助金を活用し、県内では初めて導入しました。

バスロケーションシステム

URL  
<https://location.its-mo.com/viewsite/katsuragi/>



▶企画政策課



広告（広告を募集しています。詳しくは、企画政策課まで）



まちの  
ニュース

市政  
ニュース

イベント  
募集

まちの  
安全

子育て  
健康

文化  
教養

情報  
相談

# 葛城市オリジナル年賀はがきを販売！

新年の挨拶にぜひお使いください

▶企画政策課

竹内街道・横大路（大道）が平成 29 年度の日本遺産に認定されたことを記念し、葛城市オリジナル年賀はがきを販売します。

オリジナル年賀はがきは、竹内街道の風景イラストと日本遺産記念ロゴが入ります。竹内街道は、作家・司馬遼太郎氏が「長尾から竹内に登る坂が実に印象的でした」と語られたことでも有名です。

年賀はがきは 1 枚 52 円ですが、オリジナル年賀はがきは 1 枚 50 円でお得です。



**販売開始日** 11月1日(水) 8:30～

**販売場所** 企画政策課（新庄庁舎3階）

**販売価格** 10枚500円（10枚単位で販売）

**販売枚数** 10,000枚

**予約方法** ①氏名②住所③電話番号④予約枚数（10枚単位）を電話・FAX・メールでお申込みください。

## その他

- はがきの種類は、普通紙です。
- 数に限りがありますので、売り切れの際はご了承ください。
- 販売時間は、土・日・祝日を除く、8:30～17:15までです。
- 郵便局では販売しません。

**申込み・問** 企画政策課

【☎0745 (69) 3001】【FAX0745 (69) 6456】

Mail : kikaku@city.katsuragi.lg.jp

## お子さんの写真を募集します ～我が家のかつらキッズ～

平成 30 年 1 月号から新連載コーナーとして、広報かつらぎにお子さんの写真を掲載する「我が家のかつらキッズ」が始まります。ご応募をお待ちしています。

**募集対象** 葛城市内在住の 3 歳以下の子ども（申込受付日現在）

**申込者** 子どもの保護者（親権者）

### 申込方法

- 企画政策課備え付けの「申込書」（市 HP からダウンロード可）を記入し、写真（縦長）を添付の上、企画政策課まで郵送または持参。
- 市 HP 申込フォーム（Google アカウント必要）またはメールに下記の必要事項（★）を記入し、写真（縦長）を添付の上、企画政策課まで。  
（★）①子ども氏名（ふりがな）②性別③生年月日④住所（大字のみ / 任意）⑤保護者氏名⑥続柄⑦電話番号等⑧広報かつらぎ等への掲載の同意（提出した写真および上記①②③④の個人情報について、広報かつらぎおよび市 HP に掲載することに同意します。保護者氏名）

**申込期限** 11 月末（平成 30 年 1 月号掲載予定）

※次回以降の締切は、掲載月の前々月の末まで。

### 掲載方法

申込順で掲載します。（若干名）

※申込多数の場合は、翌月以降に順次掲載予定。

### 掲載内容

子どもの氏名（ふりがな）、年齢、住所（大字のみ / 任意）

### 注意事項

- 写真は対象の子どものみが写っているもの。
- 掲載決定の際は市から連絡します。
- 本コーナーは一人 1 回の掲載とします。
- 写真について、肖像権侵害、著作権侵害等に係るトラブル等が発生した場合は、申込者自身の責任において解決するものとし、葛城市は一切の責任を負いません。

※詳しくは、市 HP をご覧ください。

**問・申込み** 企画政策課【☎0745 (69) 3001】

Mail : kikaku@city.katsuragi.lg.jp

# 葛城山麓ウォーク 10km

# 11.23

(木)・祝

葛城山麓（南藤井、寺口、山田、平岡、山口、梅室、笛吹）の農村地域を巡るウォーキングイベントを開催します。秋の味覚のふるまいイベントや、ウォーキング終了後にゲームやマッサージ体験ができる「わくわく市（屋敷山公園）」があります。ぜひご参加ください。

※雨天決行（荒天中止）

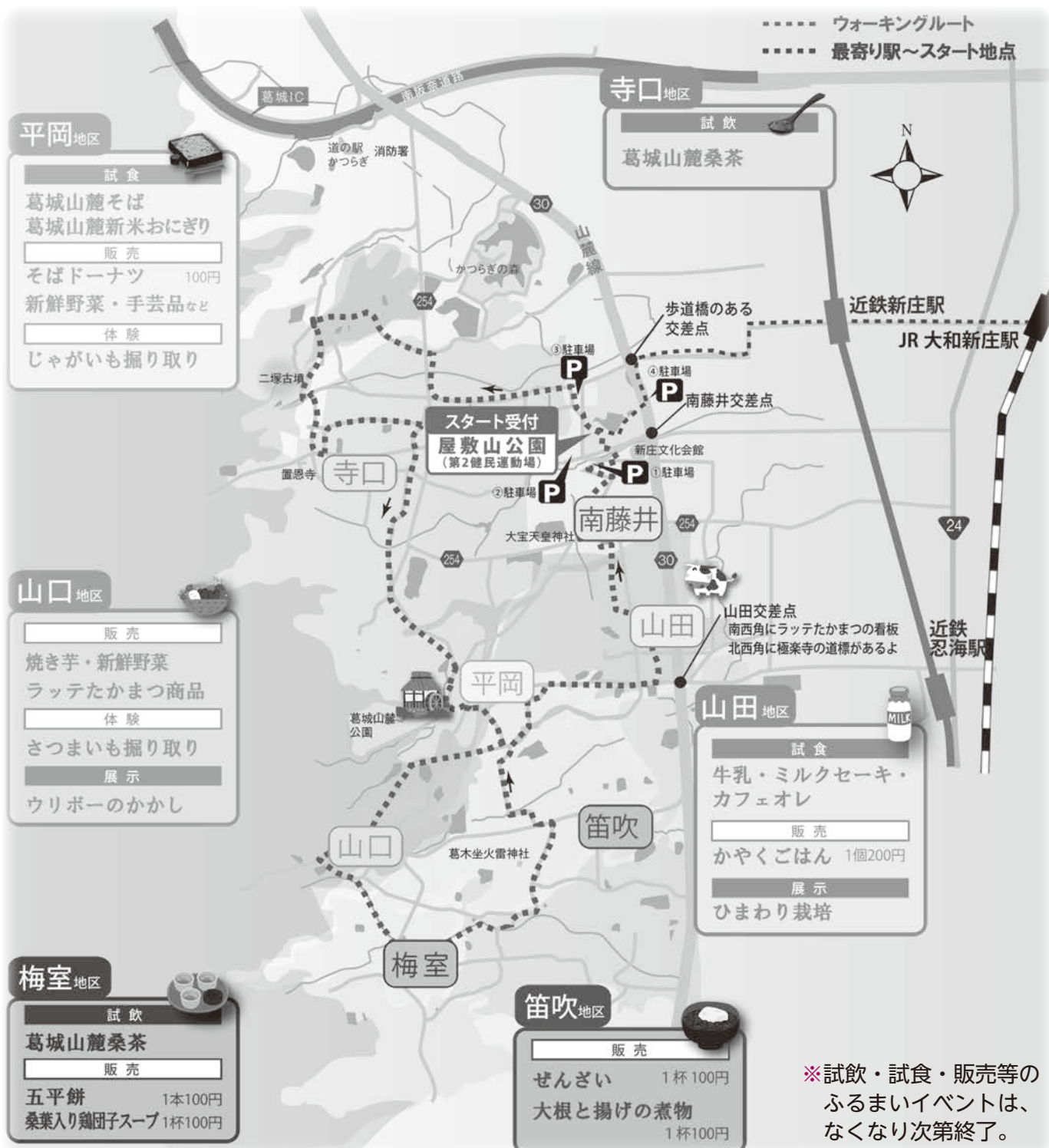
主催 葛城山麓協議会 園 農林課

**スタート** 屋敷山公園（新庄第2 健民運動場）  
9：00～10：00（随時出発）  
15：00までにゴールしてください。

**受付** スタート会場にて当日受付  
（事前申込不要、参加費無料）

※駐車場に限りがありますので、公共交通機関のご利用をお願いします。

**最寄駅** JR 大和新庄駅・近鉄新庄駅



※試飲・試食・販売等のふるまいイベントは、なくなり次第終了。

## 犯罪に強い安全で安心なまちづくりを目指して

全国地域安全運動奈良県民大会

10月7日、全国地域安全運動奈良県民大会がかしはら万葉ホールで開催され、防犯功労者等に対する表彰が行われました。受賞された葛城市内の防犯功労者等は次のとおりです。  
(敬称略)

### 防犯荣誉銅章（全国表彰）

駒井 和雄

住民による自主防犯体制の充実や子どもの見守り活動等の定着と拡充を図り、長年にわたる地域の防犯活動への貢献が認められ、表彰されました。



### 防犯功労団体（奈良県表彰）

ボランティア北花内の会

平成18年3月から長年ボランティア活動として児童の登下校中の見守りを続けてこられたことに対し、表彰されました。



## 11月9日は「119番の日」

# 119番



この日は、防火防災意識の高揚、地域ぐるみの防災体制の確立を目的として、昭和62年から「119番の日」として制定されました。

災害はいつどこで起こるかわかりません。自宅が火事になったり、家族がけがや病気になると気が動転して、正しい通報ができなくなります。

通報するときは、通信・指令センターが、【場所・状況・名前・電話番号など】を尋ねますので、あわてず、はっきりと話してください。

なお、救急車を呼ぶかどうか迷ったり、近くの病院を知りたいなどの問い合わせは、

奈良県救急安心センター相談ダイヤル  
(# 7119 または ☎ 0744 (20) 0119)

へおかけください。

※消防署は、医療機関の情報をお伝えできません。

▶ 葛城消防署

## 忍海自主防災会に 小型動力ポンプ助成

忍海自主防災会は、平成29年度コミュニティ助成事業で小型動力ポンプ等の資機材の助成を受けました。

この助成は、財団法人自治総合センターの宝くじ社会貢献広報事業として行われているものです。この防災資機材を地域防災の向上に役立てられることを願っています。



▶ 生活安全課



## 事故のない安全なまちを願って 交通安全ポスター展

秋の交通安全県民運動の一環として募集した交通安全ポスターの入賞者が決まりました。市内各保育所（園）・幼稚園・小中学校の皆さんから総数 962 点の応募があり、優秀作品 9 点に賞状が贈られました。各受賞者は次のとおりです。

(敬称略)

### 金賞（葛城市交通対策協議会会長賞）

新庄中学校 3 年	吉川 綾香
新庄北小学校 5 年	吉川 千絢
華表保育園さくら 2 組	石田 愛湖

### 銀賞（葛城市交通安全母の会会長賞）

新庄中学校 2 年	柏谷 風花
新庄北小学校 6 年	平村 萌愛
はじかみ保育園ひまわり組	井関 慶幸

### 特別賞（高田警察署長賞）

新庄中学校 3 年	小野 智世
新庄小学校 3 年	堀部 杏咲
磐城第 1 保育所すずらん組	森本 芽吹

▶生活安全課

## ☎119 ～火災・救急・救助の統計～

	平成 29 年 9 月	平成 29 年累計
火災	0 件	17 件
救急	88 件	1,264 件
救助	2 件	20 件

### 住宅用火災警報器を設置しましょう！

▶葛城消防署への問い合わせは、  
一般 ☎ 0745 (69) 7171  
火災案内 ☎ 0180 (99) 7552

11月9日～15日

## 秋季全国火災予防運動

全国一斉に秋季火災予防運動が実施され、11月12日(日)13時から消防団・消防署の防火パレードを実施します。

この時季は、空気が乾燥して火事が起こりやすくなりますので、火の取り扱いには十分注意してください。火事から尊い生命と財産を守るためにご家庭で次のことを実践しましょう。

### 住宅防火 いのちを守る 7つのポイント

#### 3つの習慣

- 寝たばこは、絶対やめる。
- ストーブは、燃えやすいものから離れた位置で使用する。
- ガスこんろなどのそばを離れるときは、必ず火を消す。

#### 4つの対策

- 逃げ遅れを防ぐために、住宅用火災警報器を設置する。
- 寝具、衣類およびカーテンからの火災を防ぐために、防炎品を使用する。
- 火災を小さいうちに消すために、住宅用消火器等を設置する。
- お年寄りや身体の不自由な人を守るために、隣近所の協力体制をつくる。



▶葛城消防署

### 広告を募集しています

媒体	広告料
広報かつらぎ	1号につき 10,000円
ホームページ	月額 5,000円
コミュニティバス	1カ年間 12,000円

▶広報かつらぎ・ホームページは、企画政策課まで  
▶コミュニティバスは、  
株奈交サービス ☎ 0742 (24) 8115 まで

まちの  
ニュース

市政  
ニュース

イベント  
募集

まちの  
安全

子育て  
健康

文化  
教養

情報  
相談



☎ 0745 (69) 5241

## 子育て講演会

「わくわく ドキドキ  
幼稚園・保育所」  
—入園までのあんなこと  
・こんなこと—



**対象** わんぱくルーム  
(2歳児年齢別つどい)  
参加の保護者

**講師** 石野友子先生  
(葛城市発達相談員・臨床発達心理士)

当麻地区にお住まいの方

**とき** 11月14日(火) 9:30～

**ところ** 子育て支援センター

新庄地区にお住まいの方

**とき** 11月17日(金) 9:30～

**ところ** 子育て支援センター

※親子で一緒にお話を聞くことができます。  
誰でも参加できますので、子育て支援センターへ  
お問い合わせください。

## 親子の絆づくりプログラム (BPプログラム)

初めて子育てしているお母さんとお子さんを対象に、子育て仲間と話し合うことで育児不安やストレスを軽減したり、育児について学び、親が子どもと穏やかに向き合えるようになることを応援するプログラムです。資格を持ったファシリテーターが進行します。

**対象**

平成29年8・9月生まれの第1子と母親 15組

**日程とテーマ**

- 11月30日(木) 「新しい出会い」
- 12月7日(木) 「赤ちゃんの生活リズムと環境」
- 12月14日(木) 「赤ちゃんとの接し方」
- 12月21日(木) 「親になること」

**とき** 10:00～12:00

**ところ** 新庄健康福祉センター・すこやかの間

**参加費** 864円 (テキスト代)

※事前申し込みが必要です。子育て支援センターまで申し込みください。

**問** 子育て支援センター (新庄健康福祉センター内)

	日	月	火	水	木	金	土
11				1	2	3	4
	5	6	7	8	9	10	11
	12	13	當麻 14	15	16	新庄 17	18
	19	20	21	22	23	新庄 24	25
	26	27	當麻 28	29	30		
12						1	2
	3	4	當麻 5	6	7	新庄 8	9
	10	11	當麻 12	13	14	新庄 15	16
	17	18	19	20	21	22	23
	24	25	26	27	28	29	30

- つどいの広場
- わんぱくルーム
- おでかけ広場
- ひよこルーム
- こあらルーム
- 11月20日(月)・12月4日(月)
- らっこルーム
- 11月27日(月)・12月18日(月)

### お知らせ

11月8日(水)・9日(木)・13日(月)・15日(水)の子育て支援センターのつどい広場は、健康福祉センターで集団検診があるためお休みです。磐城・当麻児童館のつどいの広場をご利用ください。

★つどいの広場ではお話を楽しむ日と童謡を楽しむ日があります。どの施設でも参加できます。

**お話を楽しむ日 10:30～**

- 11月8日(水) 当麻児童館
- 11月13日(月) 磐城児童館
- 11月22日(水) 子育て支援センター
- 12月6日(水) 子育て支援センター
- 12月13日(水) 当麻児童館
- 12月18日(月) 磐城児童館

**童謡を楽しむ日 10:00～**

- 11月6日(月) 子育て支援センター





☎ 0745 (69) 9900

## 誰でも参加できる ウォーキング

### とき・集合場所

楽しく歩こう会 (1時間程度)

11月24日(金)

新庄健康福祉センター

11月28日(火)

當麻庁舎前

かるがもの会 (2時間程度)

11月17日(金)

新庄健康福祉センター

12月8日(金)

新庄健康福祉センター

万年青年歩こう会 (2時間程度)

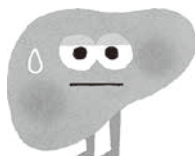
12月1日(金)

新庄健康福祉センター

- いずれも9時出発です
- 会費・申込みは不要です
- 雨天の場合は中止です
- 初心者歓迎

## あなたは大丈夫？

### 肝炎ウイルス検診のススメ



過去の輸血や、集団予防接種の際の注射器の連続使用などが原因で多くの人がB型・C型肝炎に感染していると見込まれています。

肝炎は感染していても、ほとんどが自覚症状のないまま病気が進行し、症状が出たときには「肝硬変」や「肝がん」ということもあります。

#### 肝炎ウイルス検診Q&A

Q. 「集団予防接種」っていつの頃？

A. 昭和23年から昭和63年まで行われていました。受けた方は、現在概ね29歳～76歳です。

Q. 「過去の輸血」っていつの頃？

A. 平成4年以前の輸血が対象とされています。

Q. 肝炎ウイルス検診はどこで受けられるの？

A. 40歳以上の方は、葛城市内医療機関(10ヶ所)で検診を受けられます。

※検診内容は、問診と血液検査です。

※過去に検診を受けたことがない方が対象です。

詳細は、健康増進課まで。



40歳未満の方は、中和保健所保健予防課

【☎0744(48)3037】まで。

肝炎ウイルス検診を受けていない方は

検診を受けましょう！

#### 各種健診等の実施日程

事業	対象	とき	受付時間	ところ
ペアレンツクラブ 赤ちゃん Welcome 夫婦編	妊婦と夫	12月3日(日)	予約制 9:45～10:00	新庄 健康福祉 センター
4か月児健康診査	平成29年7月生まれ	12月7日(木)	13:30～14:45	
7か月児教室	平成29年2月・3月生まれ	11月30日(木)	予約制 9:45～10:00	
10か月児健康診査	平成29年1月生まれ	12月6日(水)	13:30～14:45	
2歳6か月児歯科健康診査	平成27年3月31日～ 平成27年5月2日生まれ	11月16日(木)	予約制 13:30 / 14:15	
3歳6か月児健康診査	平成26年3月28日～ 平成26年5月3日生まれ	11月28日(火)	13:30～14:45	
乳幼児健康相談	小学校入学前の乳幼児	11月24日(金) 11月27日(月)	9:15～10:45	
成人健康相談	市内在住の方	11月22日(水)	10:00～11:00	

※年間の予定は健康カレンダーでご確認ください。

まちの  
ニュース

市政  
ニュース

イベント  
募集

まちの  
安全

子育て  
健康

文化  
教養

情報  
相談



11月5日(日)まで  
1人10冊  
貸し出しできます  
ぜひご利用ください



新着図書

【一般書】

建設中。 勝田 尚哉 當麻館  
こどもキッチン、はじまります。

ー2歳からのとっておき台所しごとー

石井由紀子 新庄館

「マコトよりウソ」の法則 外山滋比古 當麻館

【児童書】

こどもブッダのことは

ー悩みや不安にふりまわされない!ー

齋藤 孝 新庄館

超ウケる!最強キメゼリふ

さそり山かずき 新庄館

いきものかくれんぼ

海野 和男 當麻館

第21回葛城歌壇短歌大会ならびに発表会

入賞者の表彰式と選者による出詠作品の講評を行います。

とき 11月26日(日) 13:00~15:30

ところ 歴史博物館あかねホール

※来場者に「葛城歌壇作品集」を差し上げます。

問 新庄図書館

おはなし会

とき 11月12日(日) 13:30~

ところ 當麻図書館 おはなしの部屋

◇絵本:りんごがコロコロリンコ

☆おはなし:絵からぬけでた牛

とき 11月25日(土) 14:00~

ところ 新庄図書館 ふれあいルーム

◇パネルシアター:だっこして

◇紙芝居:いたずらぎつね

☆おはなし:とりのみじいさん ほか

◇小さい子向け ☆大きい子向けプログラム

※おはなしが始まると部屋には入れません。

時間に間に合うようにお越しください。

文学講座

「姉大伯皇女と弟大津皇子が残した歌」

万葉集に残された二人の歌を鑑賞しながら、

飛鳥時代についても解説します。

対象 大人30名

とき 12月2日(土) 14:00~15:30

ところ 新庄図書館ふれあいルーム

参加費 無料

申込・問 新庄図書館・當麻図書館

葛城っ子スペシャルショット



元気いっぱい ワクワクタイム!

忍海幼稚園



元気いっぱいの忍海っ子。毎日、異なる年齢の友達と体を動かす時間「ワクワクタイム」があります。大好きな曲と一緒に踊ったり、年長児が考えたアスレチックコースで遊んだりします。

運動会の親子ゲームでは、「ワクワクタイム」での経験を活かして「お家の人と一緒にジャンプやト

ンネルくぐりをしよう」「小さい組さんもトンネルなら通れるね」と色々なアイデアを出して競技をすることができました。

これからも「ワクワクタイム」を通して体を動かす楽しさを感じ、互いのことを思いやる心を育てていきたいと思います。



# 葛城市演劇フェスティバル

## ～それぞれの當麻蹶速物語～

とき 11月26日(日) 開場 13:30 開演 14:00  
 ところ 當麻文化会館ホール (入場無料)



**出演団体**  
 ○市民劇団「風塾」  
 ○市民劇団「くすのき」  
 ○JAならけん当麻地区女性部演劇クラブ  
 ○劇団ロリポップ  
 ○和太鼓蓮花

**問 當麻文化会館**  
 【☎0745 (48) 5000】

### 入場無料 催し物のご案内

**當麻文化会館ホール**  
**寿連合会カラオケ大会**  
 とき 11月3日(金) 開演 9:30  
 カラオケ音・音発表会  
 とき 11月5日(日) 開演 9:30  
**新庄文化会館マルベリーホール**  
**第16回やまなみ歌謡クラブ発表会**  
 とき 11月12日(日) 開演 9:30



## 文化会館 ニュース

### チケット好評発売中!

新庄文化会館 【☎0745 (69) 4600】

エイチ ゼットリオ  
**秋の H ZETTRIO**  
**Wonderful Live**  
 in 奈良



シングル17曲全てが iTunes ジャズランキングで首位に。ユニークな“無重力奏法”のピアノとキレのあるリズムセクションで、グルービーかつドラマティックな独自のサウンドをお楽しみ下さい。

とき 11月25日(土) 開場 16:00 開演 17:00  
**入場料** 友の会 3,600円 (1会員2枚まで)  
 一般 4,000円 全席指定・税込み

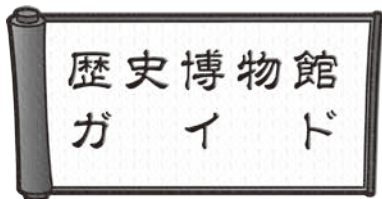
※未就学児は無料。  
 (大人1名につき、子ども1名まで膝上鑑賞無料)

### 綾小路きみまろ 笑撃ライブ2017

とき 12月3日(日) 開場 13:00 開演 14:00  
**入場料** 友の会 5,000円 (1会員2枚まで)  
 一般 5,500円 全席指定・税込み

※18歳未満は入場不可。

- まちのニュース
- 市政ニュース
- イベント募集
- まちの安全
- 子育て健康
- 文化教養
- 情報相談



**歴史博物館**  
 【☎0745 (64) 1414】

### 「関西文化の日」11月19日(日)入館無料!

開館時間 9:00 ~ 17:00

特別展記念講演会  
**『戦国・豊臣時代大和の城と町』**  
 とき 11月19日(日) 14:00 ~  
**講師** 仁木 宏さん (大阪市立大学大学院教授)  
**ところ** 歴史博物館 2階あかねホール  
**各定員** 200名 (参加無料)  
**申込み** 電話または事前に窓口で受付

### 第18回特別展『大和の陣屋・陣屋町と寺内町』 会期 11月26日(日)まで

大和の近世寺内町と関ヶ原合戦後に大和に入った大名の陣屋は、密接な関係を築いていました。大名陣屋や寺内町に関する資料を一堂に集め、展示資料を通して、その実態を市民皆さまに紹介します。

**ところ**  
 歴史博物館  
 1階特別展示室  
**入館料**  
 大人 200円  
 高校・大学生 100円  
 小・中学生 50円  
 (常設展も同じ)

**開館時間**  
 9:00 ~ 17:00  
 (入館は16:30まで)

**休館日** 毎週火曜日/  
 第2・第4水曜日



### オストメイトの方への 個別相談会

オストメイトの方（人工肛門、人工膀胱を持っている方）へ個別相談会を実施します。

#### 対象

県内在住のオストメイトの方  
（会員でなくても可）

#### とき・ところ

- ① 11月25日(土) 9時～12時  
奈良県社会福祉総合センター  
2階 ボランティアルーム  
（橿原市大久保町320-11）
- ② 11月28日(火) 9時～12時  
奈良県文化会館 第3会議室  
（奈良市登大路町6-2）

#### 相談料

無料（申込不要）

#### 対応者

専門看護師、支部役員（ピアサポーター）、ストーマ装具業者（製品を展示）

#### ▶詳しくは

（公社）日本オストミー協会  
奈良県支部事務局  
【☎0742(49)1839】（三田村）

### 水洗便所改造助成制度

くみ取り便所（し尿浄化槽による水洗便所を含む）を水洗便所に改造する場合、5万円を助成します。助成期間は、

平成30年3月31日までです。

水洗便所に改造していないご家庭は、この制度を有効にご活用ください。

#### ▶下水道課

### 結果がでる！鍵田式運動塾

**対象** 市内在住の19歳以上の方  
でウォーキングなど有酸素運動の参加に支障のない方

**とき** 11月24日(金)  
13:30～15:30  
（受付13:15）

**ところ** 當麻スポーツセンター

**講師** 鍵田 忠芳氏  
（健康運動指導士）

#### 持ち物

屋内シューズ・水・タオル

**申込み** 新庄健康福祉センター  
【☎0745(69)9900】

※初回参加者は、事前申込が必要です。

※筋肉量や脂肪量などがわかる「体組成」を測定します。

### 萌 こころの相談室

眠れない日や気分が落ち込む日が続く、やる気が出ない、不安でしかたない、精神科への受診や薬への不安等、こころの健康に関する相談を受け、つらい気持ちを傾聴し、精神保健福祉の情報提供をします。こころがしんどいあなた、お気軽にご相談ください。秘密は厳守します。相談は無料です。

#### とき

12月2日(土)～6日(水)  
9:00～22:00

#### 相談電話番号

【☎0743(85)5639】

☎ 生活支援センター なつつ  
【☎0745(23)7214】

### 市内一斉清掃が 実施されました

10月1日の市内一斉清掃では、早朝から区長はじめ、各区民の皆さまのご協力のもと、道路や水路、公園などの草引きや、土砂あげにご協力ありがとうございました。

また、市内一斉清掃に際し、葛城市建設業協会と市内協力業者から、希望地区にダンプ等の車両の提供をボランティアにて行っていただき、市内の美化にご協力いただきました。

皆さまのおかげで、市内が一層きれいになりました。

ご協力ありがとうございました。

#### ▶環境課

### 不登校児童生徒への 理解や対応

登校に困難や行きづらさを感じている児童生徒の理解とその対応について講演会を開催します。子どもが困ったときにどう対応するかを一緒に考える機会です。

#### とき

12月16日(土)10:00～12:00

#### ところ

こども・若者サポートセンター  
2階会議室(當麻保健センター内)

#### 講師

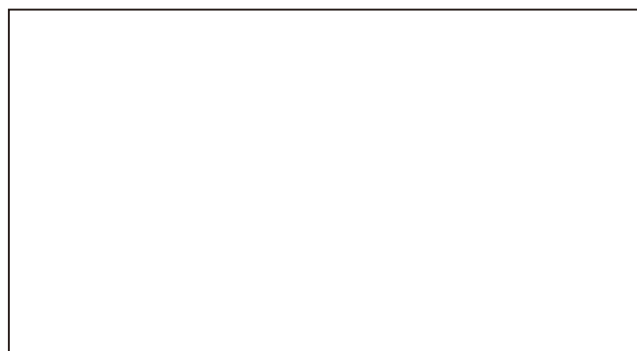
関西大学臨床心理専門職  
大学院教授 石田陽彦先生

#### 申込み

こども・若者サポートセンター  
【☎0745(48)8639】

※定員30名になり次第締切。

広告（広告を募集中。詳しくは、企画政策課まで）



# Information

情報コーナー&無料相談

相談	とき	ところ	予約	問い合わせ	
人権・行政・心配ごと相談	11月9日(休)9:00~12:00	新庄庁舎	不要	総務財政課・人権政策課 社会福祉協議会 【☎0745(48)3373】 ★忍海集会所は女性の相談員	
	11月16日(休)9:00~12:00	忍海集会所★			
	11月24日(金)9:00~12:00	當麻文化会館			
人権に関する悩み、行政に対する相談、暮らしの中での心配ごと、専門の相談員が応じます。					
弁護士による法律相談	11月16日(休)13:00~16:00	新庄庁舎	要予約	企画政策課	
	11月30日(休)13:00~16:00	當麻文化会館			
奈良弁護士会所属の弁護士が、法律に関する相談に応じます。(1回30分)					
中南和 法律相談センター 法律相談	11月9日(休)13:00~16:00	新庄庁舎	要予約	奈良弁護士会 【☎0742(22)2035】 ※左記以外の会場・日程もあります。	
	毎週月曜日13:00~16:00	五條市福祉センター			
奈良弁護士会所属の弁護士が、法律に関する相談に応じます。(1回30分)					
子ども・若者サポート相談	平日9:00~17:00 (第2・第4土曜は事前予約者のみ)	子ども・若者サポートセンター	※	子ども・若者サポートセンター 【☎0745(48)8639】	
	妊娠・出産・子育て・不登校・自立(ニート・ひきこもり)等の悩みに臨床心理士・保健師・保育士・社会福祉士など専門職が対応します。※相談内容によっては予約が必要になります。まずは、お電話ください。				
若者自立のための相談	11月15日(休)14:00~17:00	子ども・若者サポートセンター	要予約	若者サポートステーションやまと 【☎0744(44)2055】	
対象はおおむね15歳~40歳。働くことに対するお悩みをお持ちの方、ご相談ください。					
ひとり親家庭の出張就業相談	11月10日(金)10:00~16:00	當麻庁舎	要予約	子育て福祉課	
ひとり親家庭を対象に、就業に関する相談に応じます。					
増改築・耐震相談	11月5日(日)9:00~12:00	當麻文化会館	不要	葛城市建築組合または都市計画課 藤井本正明 【☎0745(69)2753】(當麻) 藤井本 弘 【☎0745(69)2877】(新庄)	
	11月25日(土)13:00~17:00	中央公民館			
	12月3日(日)9:00~12:00	當麻文化会館			
増改築や耐震に備えての相談に応じます。					
消費生活相談	毎週月曜日	10:00~16:00	新庄庁舎	不要	商工観光課または御所市役所市民課 【☎0745(62)3001】 ※23日(木)は24日(金)に振替
	毎週木曜日	(12:00~13:00を除く)			
「架空請求」や「悪質商法」などの消費生活に関する相談に応じます。					
手話通訳者の設置	毎週水曜日	13:00~17:00	新庄庁舎	不要	社会福祉課【FAX0745(48)3200】 ※3日(金)は2日(木)に振替
	毎週金曜日	13:00~17:00			
聴覚障害のある方へ、手話通訳者が市役所窓口で手話通訳を行います。					
おもちゃ病院	11月27日(月)10:00~14:00 (受付は13:00まで)	中央公民館	不要	環境課	
	おもちゃドクターが壊れたおもちゃを無料で修理してくれます。(部品代は実費)				

まちのニュース

市政ニュース

イベント募集

まちの安全

子育て健康

文化教養

情報相談

## 今月の

## 休館・休園日

	11月											12月																				
	水	木	金	土	日	月	火	水	木	金	土	日	月	火	水	木	金	土	日	月	火	水	木	金	土	日	月	火				
図書館(新庄・當麻)	※						休	休						休							休	休					休	※				休
文化会館(新庄・當麻)							休	休						休								休	休					休				休
歴史博物館							休	休						休								休	休					休				休
相撲館							休	休						休	休							休	休					休	休			休
當麻スポーツセンター							休	休						休								休	休					休				休
コミュニティセンター							休	休						休								休	休					休				休
中央公民館							休	休						休								休	休					休				休
ふるさと公園		休					休	休						休	休							休	休					休	休			休
葛城山麓公園		休				休								休	休							休			休		休	休				休
いきいきセンター			休	休								休										休			休		休					休
ゆうあいステーション						休							休									休			休		休					休

※整理休館日

# 葛城市の「歯」の神様

11月8日は「いい歯の日」。日本歯科医師会が「80歳になっても自分の歯を20本以上保とう（8020運動）」を推進し、平成5年、11月8日を「い（1）い（1）歯（8）」の語呂合わせで制定されました。

**歯**にまつわる神様が葛城市内各地におられます。現在では、歯が痛くなると歯医者さんに診てもらいますが、昔は「歯の神様」に早く治るようにお祈りしていました。今もなお、歯の神様が祀られています。



①勝根の歯神さん

勝根池の堤の南東側に「歯神さんの森」があります。その森の中に凝灰岩の自然石が「歯神さん」として祀られています。乳歯が抜ければ歯神さんのそばに埋めたり、歯が痛くなれば祈願し、治るとお礼に樹木を一本ずつ植えたといわれています。またこの森の木を切ると、歯が痛くなると伝えられています。



②長尾の歯神さん

當麻庁舎前信号から東へ200mほど進んだ長尾区内の国道沿いにある、花崗岩の自然石が「歯神さん」として祀られています。歯が痛くなったときは歯神さんを撫で、その手を痛いところに当てれば、歯痛が治ると伝えられています。



③袖の松（野口の歯神さん）

忍海区内にある角刺神社から東へ500mほど進んだJRの踏切沿いに、袖の松旧跡があります。當麻寺の中将姫が、蓮糸曼荼羅を織るため、角刺神社の鏡池の蓮より蓮糸を取りたいと神に祈願し、蓮糸を取ることができました。その時の感謝の気持ちを込めて植えた松が「袖の松」といわれています。また地元では袖の松のことを「野口の歯神さん」として信仰し、祈願すると歯痛が治ったといわれています。現在の松は三代目といわれています。

## 人の動き 10月1日現在（前月比）

男	17,847人	(+1人)
女	19,361人	(+3人)
合計	37,208人	(+4人)
世帯数	14,396戸	(+3戸)