

# ☺ 広報

# かつらぎ

2017

12

Vol.159

- P6 確定申告の参考資料  
「社会保険料納付確認書」1月下旬送付
- P9 年末年始 病気になったら  
休日診療所・夜間応急診療所
- P21 吹奏楽団「アンサンブルウィズ」  
クリスマスコンサート♪



葛城市地域防災訓練  
被災家屋から負傷者の救出訓練



## 葛城発信アート FAIR2017

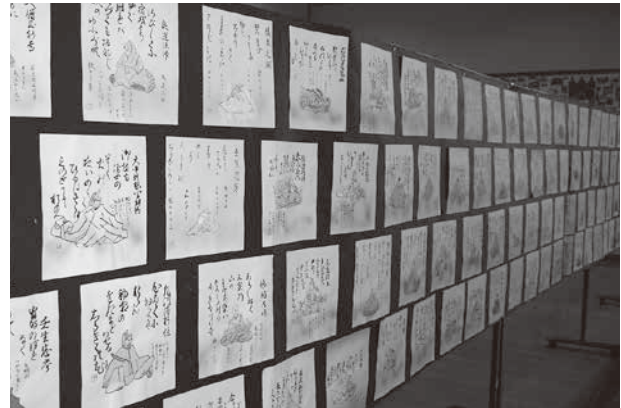
目覚めよ葛城 ART 遺伝子！

11月1日～5日、當麻寺の各寺院、當麻寺周辺の古民家や相撲館「けはや座」など14の会場で、今年3回目となる「葛城発信アート FAIR2017」が開催されました。今回は「第32回国民文化祭・なら2017、第17回全国障害者芸術・文化祭なら大会」の一環として開催され、葛城を愛するアーティストたちによる個性豊かな作品が展示されました。一般公募234点、企画展として招待作家27点、文化協会（日本画クラブ、パッチワーククラブ）、市内各小中学校、幼稚園からの団体応募282点の出展応募がありました。各部門のグランプリを受賞された方は次のとおりです。（敬称略）

作家部門 秦 良房 一般部門 NAOMI

中高生部門 みなみい 小学生以下部門 兵法宗一郎

▶生涯学習課



## 第14回 葛城市民綱引大会



11月5日、葛城市民体育館で第14回葛城市民綱引大会が行われました。当日は、男子の部（3チーム）と男女混合の部（7チーム）の合計10チームの参加による熱い戦いが繰り広げられました。各部門の結果は次のとおりです。

男子の部

優勝 Dragon Tail

準優勝 葛城市役所男子チーム

第3位 南都銀行新庄支店

男女混合の部

優勝 新庄

準優勝 葛城市役所混合チーム

第3位 サンシャイン直也

// 當麻小学校 PTA

▶体育振興課

# 第8回ゆめフェスタ in 葛城



11月12日、當麻寺境内と當麻寺から近鉄当麻寺駅にかけての参道で、「第8回ゆめフェスタ in 葛城」が開催されました。新庄・白鳳中学校合同の吹奏楽部によるマーチングで幕を開け、天気にも恵まれ多くの人でにぎわいました。

会場では、フリーマーケットや地元野菜を使ったグルメコーナー「葛城グルメフェア」など、行列ができるほど大盛況でした。また、當麻寺境内のステージでは、和太鼓演奏や歌の披露など、さまざまな催しが行われ、訪れた人々を1日楽しませていました。 ▶農林課



## 第21回葛城歌壇短歌大会

今年も葛城歌壇では短歌を募集し、市内をはじめ日本各地、海外から2,102首の応募をいただきました。

11月26日、第21回の葛城歌壇短歌大会を開催し、入賞者の方々に盾や賞状を授与、4名の選者より出詠作品の講評が行われました。

市内入賞者 (敬称略)

### 《一般の部》

**前川佐美雄賞** 三島チヅ子 (長尾)  
出詠作品  
「この犬を探しています」の貼り紙が  
日焼けたまま塀に張りつく

**優秀賞** 香川 義憲 (加守)  
**佳作** 上嶋 丈一 (竹内)  
**佳作** 神田 由香 (南花内)  
**佳作** 土肥 敦子 (北花内)  
**佳作** 前村 芳安 (勝根)

### 《学生の部》

**優秀賞** 長谷川海史 (磐城小1年)  
**優秀賞** 楠本 理心 (新庄北小3年)  
**優秀賞** 亀田 大貴 (忍海小6年)  
**優秀賞** 鎌田羽瑠斗 (當麻小6年)  
**優秀賞** 金井 悠恭 (白鳳中2年)

▶図書館

## 第13回葛城市菊花展



秋の訪れとともに、今年も恒例の菊花展が11月1日から17日まで開催されました。丹精こめて育てられた数多くの大輪菊が、新庄庁舎・當麻文化会館の展示会場に美しく飾られました。展示会場一帯では、菊の香りと鮮やかな花の色が周辺の景色に彩りを添えていました。また、観賞菊の品評会が開催され、下記の方々が入賞されました。(敬称略)

**奈良県知事賞** 松本 孝子 (長尾)  
**葛城市長賞** 梶井 弘志 (當麻)  
**奈良県議会議長賞** 山本 武文 (疋田)  
**葛城市議会議長賞** 谷村 宏 (疋田)  
**葛城市教育長賞** 増田 順弘 (大畑)  
**奈良県中部農林振興事務所長賞** 平田 栄子 (新町)  
**葛城市観賞菊愛好会長賞** 川井 愛子 (南道穂)  
**葛城市観賞菊愛好会特別賞** 小柴 一宏 (北道穂)

▶生涯学習課

まちの  
ニュース

市政  
ニュース

イベント  
募集

まちの  
安全

子育て  
健康

文化  
教養

情報  
相談



## 100歳おめでとうございます 中井市雄さん

10月20日、中井市雄さん（染野）が100歳の誕生日を迎えられ、阿古市長がお祝いに訪れました。

市雄さんは子3人、孫5人、ひ孫11人います。畑で野菜を作ったり、囲碁や盆栽が大好きで、食べ物は、特に好き嫌いはなく、肉類が好物だそうです。また、普段から規則正しい生活を心がけておられ、その習慣が丈夫になる理由ですとお話をしてくれました。

## お菓子をくれなきゃいたずらするぞ！ 新庄北幼稚園ハロウィンパーティー

10月25日、新庄北幼稚園でハロウィンパーティーが開かれました。マントなどでハロウィン衣装に仮装した園児たちと一緒に蓮花ちゃんも仮装して参加しました。園児らは、「トリック・オア・トリート！（お菓子をくれなきゃいたずらするぞ）」と唱え、蓮花ちゃんも園児らにお菓子を配り、ハロウィンパーティーを楽しみました。お菓子もらった園児たちは「すごく嬉しい！」と話していました。



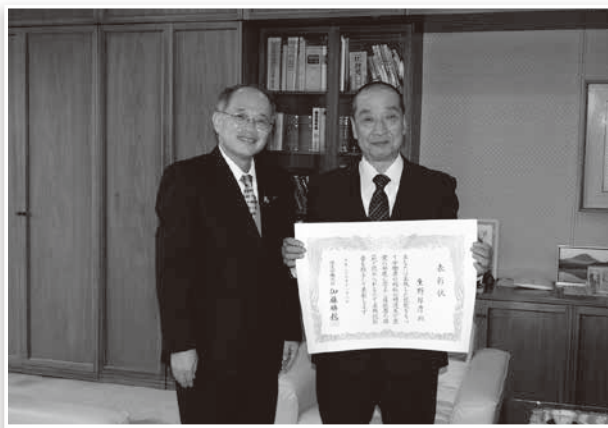
## 幸せを呼ぶ「コウノトリ」飛来確認

10月29日、勝根付近で特別天然記念物コウノトリの飛来が確認できました。国内の野生コウノトリは、一度絶滅しましたが兵庫県立コウノトリの郷公園が2005年に放鳥し、全国各地で飛来が確認されています。コウノトリは、文化財保護法で「特別天然記念物」、絶滅のおそれのある野生動植物の種の保存に関する法律で「国内希少野生動植物種」に指定されています。

## 就業を通じて地域社会で活躍します！ シルバー人材センターのボランティア活動

就業を通じた地域社会への参加で、生きがいの充実に支援するシルバー人材センター事業の社会的意義を皆さんに知っていただくため、ボランティア活動などを全国一斉に実施しています。葛城市シルバー人材センターでは、11月4日を「シルバーの日」と定め、会員など37名が大和高田バイパスで美化ボランティアを実施しました。センターの一員として生きがいを感じる一日になりました。





## 「現代の名工」 厚生労働大臣表彰

11月6日、「卓越した技能者（現代の名工）」の表彰式が行われ、生野邦彦さん（柿本）が厚生労働大臣から表彰状を授与されました。「卓越した技能者」とは、卓越した技能を持ち、その道で第一人者と目されている技能者に表彰されます。

生野さんは「シバタ製針株式会社」の生産技術顧問に就任し、メリヤス針の製造設備の改良に取り組まれています。

## いざという時に備えて 葛城市地域防災訓練

11月19日、磐城小学校グラウンドで磐城小学校区民、応援協力団体の参加による「葛城市地域防災訓練」が実施されました。

当日は、「震度6強の地震が発生した」という想定で各公民館から磐城小学校への避難誘導、食料・飲料水などの物資搬入、倒壊した家屋からの負傷者救出、バケツリレーによる消火活動などの訓練が行われました。



## 葛城っ子スペシャルショット



## 先生と生徒の『ふれあいタイム』

白鳳中学校



白鳳中学校では、1年に2回『ふれあいタイム』を行っています。

『ふれあいタイム』は、「先生と生徒がじっくり話をする時間を作る」「生徒自身が悩みを相談することでいち早く問題を解決する」「いじめ等の問題を早期に発見する」などを主な目的として、放課後の時間を中心に先生と生徒が話をするという取組です。担任の先生だけでなく、すべての先

生が相談の対象となり、どの先生に話をしても良いという体制を取っています。この期間だけが相談できる期間ということではなく、『ふれあいタイム』を有意義なものとしています。

生徒たちの持つ悩みや問題が少しでも解決の方向に向かうことで、安心と笑顔が溢れる白鳳中学校になるようこれからも取り組んでいきたいと思ひます。

まちの  
ニュース

市政  
ニュース

イベント  
募集

まちの  
安全

子育て  
健康

文化  
教養

情報  
相談

## 平成 29 年納付分「社会保険料納付確認書」を 1 月下旬に送付します

▶ 収納促進課・保険課  
長寿福祉課・税務課

**確定申告・市県民税申告**  
で社会保険料控除の申告をする際、国民健康保険税・後期高齢者医療保険料・介護保険料の納付額も対象になります。対象となるのはその年の1月1日から12月31日までに納付された金額です。

1月下旬に、申告の参考資料として平成29年中に納付された金額(特別徴収分を除く)を記載した納付確認書(ハガキ)を郵送します。

### 勤務先等で年末調整を受ける場合

年末調整等により勤務先等で社会保険料控除を受ける際は、お手元の領収書や振替口座の通帳、公的年金等の源泉徴収票(年金からの天引きの方)に記載されている金額で申告してください。

年末調整で納付確認書を添付される場合は、収納促進課(新庄庁舎)または税務課(當麻庁舎)にて随時発行いたしますので、本人確認のできる書類を持って窓口にて申請してください。発行手数料は無料です。

なお、勤務先等からの窓口や電話等での問い合わせには対応しておりません。

### 納付確認書の申請に必要なもの

官公署が発行した顔写真付きの証明書(1点)

- 運転免許証
- マイナンバーカード
- 住民基本台帳カード
- 旅券(パスポート)など

- または次のもの(2点)
- 健康保険被保険者証
- 年金手帳
- 社員証・学生証
- 通帳
- 診察券
- クレジットカード等

(氏名が確認できるもの)  
※同一世帯以外の人が申請する場合は委任状(任意様式可)が必要です。

### 12月、奈良県下 「市町村税・県税の一 斉滞納整理強化期間」

市税収入の確保と納税の公平性を確保するため、滞納市税の一扫を目指します。

## 葛城税務署 確定申告会場 開設のお知らせ

### 開設期間

2月16日(金)から3月15日(木)まで

(土・日は休み)

### 受付時間

9:00 ~ 16:00

- ※ 2月15日(木)までは申告会場を開設していません。ただし、作成済みの申告書等は2月15日(木)以前でも提出できます。
- ※ 混雑状況により長時間お待ちいただいたり、受付時間を早めに締め切る場合があります。
- ※ 電車・バス等の公共交通機関を利用ください。

▶ 葛城税務署【☎ 0745 (22) 2721】

## 医療費控除の添付書類について

平成29年分の確定申告から、医療費領収書の提出の代わりに「医療費控除の明細書」の添付が必要となりました。

- ※ 「医療費控除の明細書」を添付した方は、医療費領収書の添付が不要です。
- ※ 医療費領収書は自宅で5年間保存する必要があります。税務署から求められたときは提示または提出しなければなりません。
- ※ 医療保険者から交付を受けた医療費通知を添付すると、明細の記入を省略できます。医療費通知は、健康保険組合等が発行する「医療費のお知らせ」などです。

▶ 税務課



## 道路通行止めのお知らせ

市道八川保育所・尺土線道路改良工事において、次のとおり道路改良工事を実施します。

工事期間中、工事区間は歩行者以外、終日通行止めとなります。

皆様には、大変ご迷惑をおかけしますが、ご理解、ご協力の程よろしく申し上げます。

### 工事期間

平成 30 年 1 月から 3 月まで（予定）

問 建設課

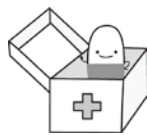


## ジェネリック医薬品の 差額通知

葛城市国民健康保険では、「ジェネリック医薬品（後発医薬品）に関するお知らせ」を該当する方に送付しています。

ジェネリック医薬品に関するお知らせは、服用している先発医薬品（新薬）をジェネリック医薬品に切り替えた場合の自己負担額の差額をお知らせするものです。

○ジェネリック医薬品への切り替えにあたっては、主治医や薬剤師に十分にご相談ください。



### ジェネリック医薬品に関する問い合わせ

コールセンター 【☎ 0120 (53) 0006】

受付時間 9:00 ~ 17:00

（土・日曜日、祝日、年末年始を除く）

▶保険課

## 「納税コールセンター」

納付の呼びかけを行っています

昨年10月に開設した「奈良県市町村税納税コールセンター」では、委託業者のオペレーターより市税の納付期限が過ぎても納付確認が取れていない方に、電話で納付の呼びかけを行っています。

※金融機関やコンビニエンスストアで納付された場合、入金の確認ができるまでに日数を要するため、行き違いで電話する場合があります。

### 不審な電話にご注意を

納付の呼びかけの際、必ず「葛城市納税コールセンター〇〇です」と名乗り、市税の納付期限が過ぎていることをお知らせします。こちらから金融機関や口座番号を指定し、振込を求めるようなことは絶対にありませんのでご注意ください。

不審な電話がありましたら、**収納促進課**までお問い合わせください。

## 税・保険料の納期

12月は、

市県民税（普通徴収・第4期）

国民健康保険税

後期高齢者医療保険料

介護保険料

（第6期／  
普通徴収）

の納付月です。

納期限は12月25日(月)です。納期内納付にご協力ください。口座振替をご利用の方は、納期限の日が振替日になっています。事前に預貯金残高の確認をお願いします。納付書に記載されているコンビニでも納付できます。納期限を過ぎるとコンビニでは納付できなくなります。

▶収納促進課・税務課・保険課・長寿福祉課

## 医療機関等の領収書は大切に！

医療機関等の領収書は、国民健康保険の高額療養費の支給や福祉医療費の助成等（県外受診等）を申請する場合に必要です。他機関へ領収書を提出する場合、提出前に上記の申請が必要ないかご確認ください。保険課では申請受付後、原本をお返しします。

▶保険課

まちの  
ニュース

市政  
ニュース

イベント  
募集

まちの  
安全

子育て  
健康

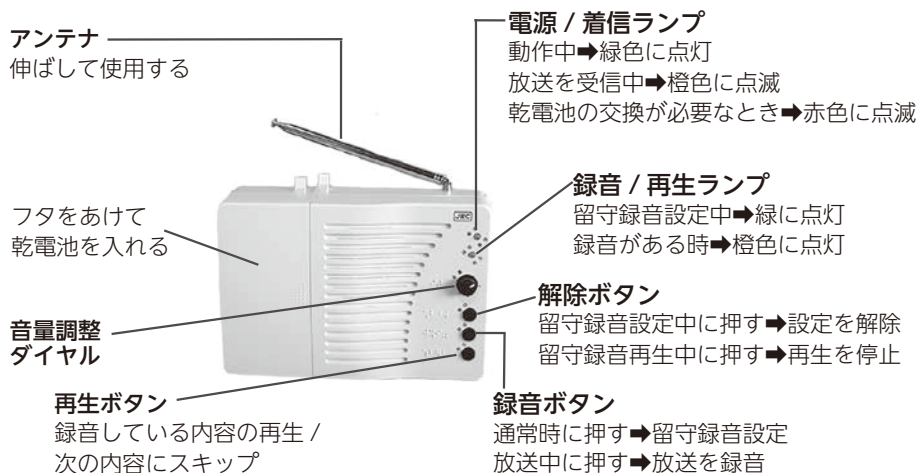
文化  
教養

情報  
相談

## デジタル防災行政無線戸別受信機を 地区ごとに配布します！

▶生活安全課

### 戸別受信機のランプ・ボタン機能



12月より防災行政無線戸別受信機を地区ごとに配布します。平成30年3月までに全世帯に配布する予定で、配布スケジュールは市ホームページでお知らせします。

防災行政無線に関する情報は、広報からぎ9〜11月号でも掲載しています。

## 生ごみの減量化は、生ごみ処理機で！

家庭用生ごみ処理機の購入費用が補助されます

▶環境課

### こんな悩みに、さようなら！



**家**庭用生ごみ処理機を購入した方に、補助金を交付しています。

一般ごみの年間排出量の約3割以上を生ごみが占めているとも言われており、生ごみ減量化に、家庭用電気生ごみ処理機などを用いた一般家庭での取組が、大変重要になってきています。

生ごみを少しでも減量することがダイオキシンの低下につながります。また、生ごみを有効利用することによって<sup>たいひ</sup>堆肥などの資源にもなります。

### 交付対象者

市内に住所を有している方で、購入した処理機を設置し、適正に維持管理ができ、処理機により堆肥化されたものを、適正に管理することができる方

### 補助金の額

購入価格（消費税込み）の1/2に相当する額  
ただし限度額は30,000円

### 申請方法

環境課窓口備え付けの申請書に領収書を添えて環境課へ提出してください。



## 年末年始 病気になったら

葛城地区休日診療所では、葛城市・大和高田市・香芝市・広陵町の住民の方を対象に、休日および年末年始の急病対策として診療を行っています。

また、橿原市休日夜間応急診療所では、中南和地域の乳幼児を対象に、深夜間の乳幼児診療を行っています。

### 両診療所を利用する方へ

- 両診療所は、急病人の応急診療を目的としています。重症患者の治療は設備上できません。
- 受付終了前は混雑する場合がありますので、できるだけ早い時間にお越しください。
- 健康保険証、後期高齢者医療被保険者証や福祉医療の受給資格証（お持ちの場合のみ）と、現金を必ず持参してください。

救急車を呼ぶべきか、病院での診療を受けるべきか、迷った場合は、

### 奈良県救急安心センター相談ダイヤル

【☎ #7119】（プッシュ回線・携帯電話）

【☎ 0744 (20) 0119】（ダイヤル回線・IP 電話）へご相談ください。

## 葛城地区休日診療所 【☎ 0745 (22) 7003】

大和高田市西町 1 - 45 大和高田市保健センター 1 階

### 診療科目

内科・小児科・歯科

### 診療日

日曜・祝日・年末年始  
(12月29日～1月3日)

### 受付時間

8:30～11:30

13:00～15:30

17:30～20:30

※歯科診療受付は15:30まで

※診療時間は直接お問い合わせください。



## 橿原市休日夜間応急診療所 【☎ 0744 (22) 9683】

橿原市畝傍町 9 - 1 橿原市保健福祉センター 1 階

### 診療科目

小児科

### 診療日

毎日

### 診療時間

0:00～6:00

※受付は23:30～5:30



## 有害ごみの追加回収日

有害ごみ回収日を下記の通り追加します。  
収集日・時間・ルールなどを守り決められた集積所に出してください。

追加回収日	対象地域
1月6日(土)	新庄、葛木、大屋、南藤井、寺口、中戸、辨之庄、疋田、北道穂、南道穂、西室、東室、柿本、笛堂、北花内、忍海、薑、新村、新町、南花内、西辻、林堂、山田、平岡、山口、梅室、笛吹、脇田、南新町
1月7日(日)	南今市、太田、長尾、木戸、尺土、八川、大畑、兵家、竹内、當麻、勝根、今在家、染野、新在家、加守

## 年内のごみの持ち込み

年内のクリーンセンターへのごみ持ち込みは

**12月30日(土) 13時～15時**  
(時間厳守)

が最終ですので、ご注意ください。

※粗大ごみ、不燃ごみは12月29日(金)が最終。

なお、持ち込みをする場合は、市内在住を証明できるもの（運転免許証や保険証など）を持参し、きちんと分別をしてください。分別のしていない場合は、持ち込みをお断りする場合があります。



▶クリーンセンター  
【☎ 0745 (44) 5300】

まちの  
ニュース

市政  
ニュース

イベント  
募集

まちの  
安全

子育て  
健康

文化  
教養

情報  
相談

## マイナポータルの〈ぴったりサービス〉で 子育ての手続きがオンラインで申請できます

**子**育ての手続きが家のパソコンから申請できる子育てワンストップサービス

が始まります。このサービスは、11月13日から本格運用を開始したマイナポータル内の「ぴったりサービス」で利用できます。ぴったりサービスは、今後、子育ての分野だけでなく、福祉・介護などの行政手続きにも活用されていく予定です。

利用するには、電子申請システム「e古都なら」の利用登録が必要です。

※「e古都なら」のポータルサイト

<http://www.egov-nara.jp/e-kotonara/>

### オンライン申請に必要なもの

- マイナンバーカード
- ICカードリーダーライター

### オンライン申請できる手続き

#### (1) 児童手当

- 受給資格及び額の認定請求
- 額の改定請求及び届出
- 氏名変更・住所変更等の届出
- 未支払請求

- 受給事由消滅の届出
- 寄附の申出・寄附変更等の届出
- 学校給食費等の徴収等の申出・徴収等の変更等の申出
- 現況届(平成30年6月予定)

#### (2) 保育

- 支給認定申請書
- 保育施設等利用申込書
- 保育施設等の現況届

#### (3) 母子保健

- 妊娠の届出
- 申請後、母子健康手帳と妊婦健康診査補助券等の交付のため、新庄健康福祉センターや當麻保健センターへお越しください。

#### 問 (1) (2) 子育て福祉課

#### (3) 健康増進課

※マイナポータル・子育てワンストップサービスの詳細は内閣府ホームページをご参照ください。  
<http://www.cao.go.jp/bangouseido/>



## 水道料金は口座振替が便利です

口座振替（口座からの自動引き落とし）にすると、支払いを忘れることがなく、長い旅行等にも安心して出かけられます。

**申込方法** 次の①～③をお持ちになり、下記の金融機関に備え付けてある「口座振替依頼書」に必要事項を記入し、窓口へ提出してください。

- ①金融機関の通帳 ②通帳のお届け印
- ③「水道使用量のお知らせ」または「納入通知書兼領収書」

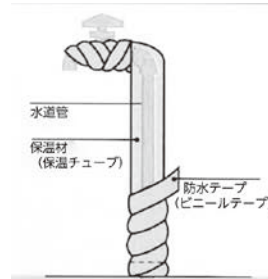
※下水道を使用している場合は、この届け出により、下水道料金も口座振替されます。

### 口座振替ができる金融機関（各本支店）

南都銀行・りそな銀行・三菱東京UFJ銀行・近畿大阪銀行・大和信用金庫・奈良中央信用金庫・奈良県農業協同組合・第三銀行・ゆうちょ銀行

▶水道課

## 寒さに備えて 水道管の冬支度を



寒い日が続き、明け方の気温が氷点下まで下がると蛇口や水道管が凍ったり、破裂したりします。特に、屋外でむき出しになっているところや日陰

で風あたりの強いところなどは凍結しやすいため、むき出しになっている水道管に保温材（布きれ、毛布など）を巻き、濡れないように上からビニールテープをすき間なく巻いて保温してください。

凍結したときは、自然にとけるのを待つのが一番ですが、急ぐときには、凍結した蛇口や水道管にタオルなどをかぶせ、ぬるま湯（熱湯は、水道管や蛇口が破裂することがあります）をゆっくりとかけてください。

▶水道課

## フェミニストカウンセラーによる 「女性のお悩み相談」

▶人権政策課

仕事、家庭、夫婦、生き方、心と体のことなど、不安や悩みをひとり抱え込んでいませんか。フェミニストカウンセラーが悩みを伺い、気持ちや感情の整理をお手伝いします。お気軽にご相談ください。相談は無料、秘密厳守です。(要予約)

**とき** 毎月第3木曜日 (平成30年3月まで)  
14:00 ~ 17:00

**ところ** こども・若者サポートセンター  
(當麻保健センター内)

**相談方法** 個別面接による相談

**申込み・問**

人権政策課 (忍海集会所内)

【☎0745 (63) 1431】

【FAX0745 (65) 2502】



## 職場のマタハラで つらい思い、していませんか？



妊娠・出産・産休・育休などを理由とする、解雇・雇止め・降格などの不利益な取扱い(いわゆる「マタニティハラメント」)、「マタハラ」を行うことは法律で禁止されています。

お困りの方は下記までご相談ください。

**問** 奈良労働局雇用環境・均等室

【☎0742 (32) 0210】(奈良市法蓮町387)

8:30 ~ 17:15 土日祝・年末年始を除く

## 12月10日は「人権デー」 12月4～10日は「人権週間」

▶人権政策課

**国**際連合は、昭和23年(1948年)に世界人権宣言が採択されたことを記念し、採択日の12月10日を「人権デー」と定めるとともに、全ての加盟国にこれを記念する行事を実施するよう呼びかけています。

法務省と全国人権擁護委員連合会は、関係機関等の協力を得て、「人権デー」を最終日とする1週間を「人権週間」と定め、人権尊重思想の普及と高揚のため、啓発活動を全国的に展開しています。

### ■特設人権相談

**とき** 12月7日(木) 9:00 ~ 12:00

**ところ** 當麻文化会館

### ■中学生人権作文表彰式と 人権を考えるつどい IN 五條

**とき** 12月10日(日) 12:30 ~ 15:30  
12:00 開場

**ところ** 五條市市民会館  
(五條市本町3-1-13)

### 内容

- 全国中学生人権作文コンテスト奈良県大会表彰式
- 桂 雀太さん(一人権擁護委員)による講演
- 五條市立五條西中学校吹奏楽部による演奏

**申込み** 不要(未就学児も入場可)

### 主催

奈良県人権啓発活動ネットワーク協議会(奈良地方法務局・奈良県人権擁護委員連合会・奈良県)

**問** 奈良地方法務局 【☎0742 (23) 5457】

## 毎月11日は人権を確かめあう日です

奈良県市町村人権・同和問題啓発活動推進本部 葛城市人権問題啓発活動推進本部

てんいち先生



まちの  
ニュース

市政  
ニュース

イベント  
募集

まちの  
安全

子育て  
健康

文化  
教養

情報  
相談

## 職員の手当

手当名	主な支給対象職員	支給実績 (平成 28 年度)	国の制度 との差異															
扶養手当	○配偶者 10,000 円 ○子 8,000 円 ○子 (配偶者無) 10,000 円 (一人のみ) ○その他の親族 6,500 円 ○その他親族 (配偶者無) 9,000 円 (一人のみ) ※満 16 歳から満 22 歳までの子は 1 人につき 5,000 円加算	30,347 千円	同じ															
地域手当	○給料、扶養手当および管理職手当の月額合計額に 100 分の 6 を乗じて得た額	62,467 千円	同じ															
住居手当	○借家または借間 最高支給限度額 27,000 円	12,530 千円	同じ															
通勤手当	○交通機関利用者 運賃等相当額が 55,000 円以下については運賃等相当額 ○自動車等の使用者 2,000 ～ 31,600 円	12,364 千円	同じ															
管理職手当	○管理または監督の地位にある職員 部長級 給料月額に 100 分の 15 を乗じて得た額 (100 円未満切り捨て。以下同じ) 課長級 給料月額に 100 分の 12 を乗じて得た額 課長補佐級 給料月額に 100 分の 10 を乗じて得た額	51,670 千円	—															
宿日直手当	○宿日直業務 (一般) 4,200 円/日額	17 千円	同じ															
期末・勤勉手当	○期末手当 2.60 月分 (再任用職員は 1.45 月分) ○勤勉手当 1.70 月分 (再任用職員は 0.80 月分) (加算措置) 役職加算 5 ～ 20%	1,457 千円 ※ 1 人当たり 平均支給額	—															
退職手当	<table border="1"> <thead> <tr> <th>支給率</th> <th>自己都合</th> <th>勸奨・定年</th> </tr> </thead> <tbody> <tr> <td>勤続 20 年</td> <td>20.445 月分</td> <td>25.55625 月分</td> </tr> <tr> <td>勤続 25 年</td> <td>29.145 月分</td> <td>34.5825 月分</td> </tr> <tr> <td>勤続 35 年</td> <td>41.325 月分</td> <td>49.59 月分</td> </tr> <tr> <td>最高限度額</td> <td>49.59 月分</td> <td>49.59 月分</td> </tr> </tbody> </table> ○その他の加算措置 定年前早期退職特例措置 (2 ～ 45%加算)	支給率	自己都合	勸奨・定年	勤続 20 年	20.445 月分	25.55625 月分	勤続 25 年	29.145 月分	34.5825 月分	勤続 35 年	41.325 月分	49.59 月分	最高限度額	49.59 月分	49.59 月分	自己都合 3,209 千円  勸奨・定年 21,925 千円 ※ 1 人当たり 平均支給額	同じ
支給率	自己都合	勸奨・定年																
勤続 20 年	20.445 月分	25.55625 月分																
勤続 25 年	29.145 月分	34.5825 月分																
勤続 35 年	41.325 月分	49.59 月分																
最高限度額	49.59 月分	49.59 月分																

## 特殊勤務手当

支給実績 (28 年度決算)	18,067 千円
1 人当たり平均支給年額 (28 年度決算)	531,382 円
手当支給職員の割合 (28 年度)	10.73%
手当の種類 (手当数)	5 種類

## 時間外勤務手当

支給実績	27 年度決算	55,329 千円
	28 年度決算	58,043 千円
1 人当たり 平均支給年額	27 年度決算	297,468 円
	28 年度決算	303,890 円

## 勤務時間その他の勤務条件

### 勤務時間

本庁などの 場合	月～金曜日 (休日・祝日を除く)	
	勤務時間	8 時 30 分～ 17 時 15 分 うち休憩時間 60 分
特別休暇などの種類		
休暇の種類	休暇の内容 (付与 [限度] 日数)	
病欠休暇	負傷または疾病のため療養する場合 (90 日)	
特別休暇	骨髄提供のための休暇 (必要と認められる期間) ボランティア休暇 (5 日/年) 結婚休暇 (連続 5 日/年) 妻の出産休暇 (2 日) 産前・産後休暇 (6 週間、出産の翌日から 8 週間) 子の看護のための休暇 (5 日/年) 介護のための休暇 (5 日/年) 親族の死亡 (1 ～ 7 日) 夏季休暇 (5 日/7 ～ 9 月の間)	

## 公平委員会の業務

平成 28 年 11 月～平成 29 年 10 月末時点

区分	件数
勤務条件に関する措置の要求の状況	0 件
不利益処分に関する不服申立ての状況	0 件
苦情の処理の状況	0 件

## 分限および懲戒処分

平成 28 年 11 月～平成 29 年 10 月末時点

分限処分	懲戒処分			
	免職	停職	減給	戒告
2 人	0 人	0 人	0 人	0 人

※分限処分は、公務能率の維持を目的に行われる処分です。心身の故障 (負傷・疾病) などにより、本人の意に反して休職または免職させます。この場合、退職手当などに不利益な取扱いはありませんが、月々の給与または賞与は減額の対象になります。  
 ※懲戒処分は、服務義務違反に対する制裁として行われる処分です。

## 服務

憲法第 15 条第 2 項に基づき地方公務員法第 30 条に、全体の奉仕者として公共の利益のために勤務し、職務の遂行にあたっては、これに専念しなければならないと定められています。

この根本基準として、次のような服務上の義務が定められています。

- 服務の宣誓
- 法令および上司の職務上の命令に従う義務
- 信用失墜行為の禁止
- 秘密を守る義務
- 職務に専念する義務
- 政治的行為の制限
- 争議行為等の禁止
- 営利企業等の従事制限

# 市職員の給与などの概要をお知らせします

市職員の給与、職員数、勤務条件等の人事行政の運営等の状況について、市民の皆さんに広く知っていただくために、その概要を公表します。▶人事課

※各項目は、原則として平成29年4月1日現在のものです。

## 任免および職員数

部門	区分	職員数 (人)		対前年増減数	
		H28	H29		
普通会計部門	一般行政部門	議会	4	4	0
		総務	54	55	1
		税務	17	17	0
		農林水産	10	9	-1
		商工	7	6	-1
		土木	22	20	-2
		民生	60	61	1
		衛生	47	43	-4
	計	221	215	-6	
		教育部門	56	65	9
	消防部門	0	0	0	
	小計	277	280	3	
公営企業等会計部門	水道	9	9	0	
	下水道	3	6	3	
	その他	20	22	2	
	小計	32	37	5	
合計 [ ]内は条例定数の合計		309 [424]	317 [424]	8	
主な増減理由		採用30人/退職22人 計8人増 (採用・退職者は、再任用職員10人を含む)			

## 給与（総括）

人件費（普通会計決算）

区分	平成28年度
住民基本台帳人口（28年度末）	37,235人
歳出額（A）	18,820,528千円
実質収支	169,493千円
人件費（B）	2,681,371千円
人件費率（B/A）	14.2%
（参考）27年度の人件費率	17.1%

職員給与費（普通会計決算）

区分	平成28年度	
職員数（A）	277人	
給与費	給料	959,020千円
	職員手当	252,437千円
	期末・勤勉手当	388,049千円
	計（B）	1,599,506千円
1人当たり給与費（B/A）	5,774千円	

※職員手当には退職手当は含みません。  
※職員数は平成28年4月1日現在の人数です。

ラスパイレス指数

平成28年	94.5
平成23年	91.6

※ラスパイレス指数とは、国家公務員の給与水準を100とした場合の、地方公務員の給与水準を示す指数です。

## 一般行政職の級別職員数等

区分	標準的な職務内容	職員数	構成比
1級	主事補・主事	29人	14.7%
2級	主事	45人	22.8%
3級	主査	40人	20.3%
4級	課長補佐	46人	23.4%
5級	課長・主幹	24人	12.2%
6級	課長	2人	1.0%
7級	部長・理事	11人	5.6%

※葛城市の給与条例に基づく給料表の級区分による職員数です。  
※標準的な職務内容とは、それぞれの級に該当する代表的な職務です。

## 特別職の報酬等

区分	給料月額等	期末手当
給料	市長 445,000円 (890,000円)	3.25月分
	副市長 629,000円 (740,000円)	
	教育長 650,000円	
報酬	議長 470,000円	3.25月分
	副議長 400,000円	
	議員 370,000円	

※（）内は、減額措置を行う前の金額です。市長は平成29年1月以降減額、副市長は平成29年2月以降減額しています。

## 職員の平均給与月額

区分	平均年齢	平均給料月額	平均給与月額
一般行政職	44.4歳	299,000円	350,534円
技能労務職	43.6歳	261,400円	297,130円

※「平均給料月額」とは、平成29年4月1日現在における職種ごとの職員の基本給の平均です。  
※「平均給与月額」とは、給料月額と扶養手当、地域手当、住居手当、管理職手当の額を合計したものです。

## 職員の初任給

区分	葛城市	国	
一般行政職	大学卒	178,200円	178,200円
	高校卒	146,100円	146,100円
技能労務職	高校卒	160,400円	—

まちの  
ニュース

市政  
ニュース

イベント  
募集

まちの  
安全

子育て  
健康

文化  
教養

情報  
相談

## はつらつ健康教室

簡単な体操で運動不足を解消！

▶長寿福祉課



簡単な体操や筋力トレーニングを中心に運動不足の解消と筋力アップを目指します。

**対象** 市内在住の65歳以上の方

**とき** 1月9日(火)～3月27日(火)  
9:30～10:45 毎週火曜 (全12回)

**ところ** ウェルネス新庄

**費用** 3,000円(3ヶ月分、初回受講時に全納)

**定員** 25名(先着順)

※以前受講した方も再受講可能ですが、申込み多数の場合は初受講の方を優先します。

※1年以内に健康診断などを受けていない方は、事前に健康診断などを受けてください。

**申込期間** 12月11日(月)～20日(水)

**申込み・問**

長寿福祉課地域包括支援センター(電話受付可)

## 結果がでる！鍵田式運動塾

**対象** 市内在住の19歳以上の方でウォーキングなど有酸素運動の参加に支障のない方

**講師** 鍵田 忠芳氏(健康運動指導士)

**とき** 12月22日(金)  
13:30～15:30(受付13:15)

**ところ** 葛城市中央公民館小ホール

**持ち物** 汚れてもよいバスタオル、下靴、水、タオル

※初めての方は、事前に申込みが必要です。

※筋肉量や脂肪量などがわかる「体組成」を測定します。

**申込み・問** 新庄健康福祉センター  
【☎0745(69)9900】

## 葛城市民駅伝・マラソン大会

みんなで走れば暖かいね！

▶体育振興課



**参加資格** 市内在住・在勤の方

**とき** 1月7日(日) 開会式 8:30

**ところ** 新庄中学校運動場

**参加費** 無料

**マラソン** (コースが一部変更になる場合あり)

○みんなで楽しく走ろうの部 ○小学生の部  
2.5kmコース 9:00 スタート予定

○中学生の部 ○一般の部  
5.0kmコース 9:30 スタート予定

**駅伝** (コースが一部変更になる場合あり)

○小学生の部 ○中学生の部

○一般の部 ○地区の部

5区間 15.2km 11:00 スタート予定  
チーム編成 1チーム6名(内1名補欠)

**申し込み**

参加申込書に必要事項を記入し、マラソンは1月5日(金)までに、駅伝は12月15日(金)までに下記へ申し込んでください。

マラソンの「みんなで楽しく走ろうの部」は当日集合場所で申し込んでください。

當麻スポーツセンター【☎0745(48)6600】

葛城市コミュニティセンター【☎0745(69)6961】

平成30年

## 成人式

大人の仲間入りをする皆さんの門出を祝福するため、成人式を開催します。

**対象** 平成9年4月2日  
～平成10年4月1日生まれの方

**とき** 1月8日(月)(成人の日)  
受付9:00 開式9:30

**ところ** 新庄文化会館マルベリーホール

▶生涯学習課



# 秋季市民スポーツ大会結果

(10月15日～11月13日)

入賞された皆さん、おめでとうございます！  
(敬称略)



## ソフトボール

優勝 奈良葛城体育会  
準優勝 大和葛城 SC  
第3位 ドロコンズ

## バレーボール

優勝 白鳳クラブ  
準優勝 primary  
第3位 MARS

## テニス

### 男子ダブルス

優勝 西川 竜矢 (太田)  
原田 直也 (萱)  
準優勝 森 昭博 (萱)  
西川 康博 (太田)  
第3位 水本 雅英 (北花内)  
竹内浅治郎 (南今市)  
〃 田仲 克好 (北道穂)  
中村 一也 (忍海)

### 女子ダブルス

優勝 西川 幸子 (太田)  
大垣希容子 (尺土)  
準優勝 津田 浩子 (竹内)  
榊井かおり (當麻)

## グラウンド・ゴルフ

### 男子の部

優勝 和田 豊司 (新庄)  
準優勝 中川 親男 (北花内)  
第3位 石田 明 (勝根)

### 女子の部

優勝 阿古うめの (竹内)  
準優勝 西田 純子 (八川)  
第3位 畠山 恵子 (疋田)

## バドミントン

### 男子ダブルス1部

優勝 田川 敦之 (東室)  
中川 雅則 (忍海)  
準優勝 高谷 誠 (加守)  
古匠 元気 (八川)

### 第3位

中井戸廣資 (新庄)  
宮城 陽一 (北花内)

〃 和田 多持 (中戸)  
市川 佳洋 (尺土)

### 女子ダブルス1部

優勝 堀川 晴世 (北道穂)  
市川みづ穂 (尺土)

### 準優勝

堀川 純世 (北道穂)  
中轟 茜 (木戸)

### 第3位

和田由香里 (中戸)  
〃 岡 鈴香 (加守)

### 〃

富岡 桂子 (太田)  
明石 理佐 (加守)

### 混合ダブルス1部

優勝 古匠 元気 (八川)  
市川みづ穂 (尺土)

### 準優勝

諸多 哲平 (長尾)  
東 うみ子 (長尾)

### 第3位

小林 優花 (今在家)  
西前 和真 (加守)

### 〃

田川 敦之 (東室)  
堀川 晴世 (北道穂)

### 男子ダブルス2部

優勝 増井 紀良 (西室)  
宮崎 奨 (疋田)

### 準優勝

中嶋 恵子 (勝根)  
赤木 基延 (疋田)

### 第3位

小西 正美 (西室)  
會 友吾 (長尾)

### 女子ダブルス2部

優勝 長屋 和子 (尺土)  
大下 久美 (染野)

### 準優勝

東野 弘子 (尺土)  
青木 智子 (葛木)

### 第3位

仲川 純子 (南今市)  
落合 知子 (長尾)

### 〃

和田 七重 (竹内)  
新内寿美子 (加守)

### 混合ダブルス2部

優勝 吉田 祐三 (長尾)  
吉田 歩花 (長尾)

### 準優勝

上田 泰夫 (加守)

神山 篤子 (今在家)  
第3位 大谷 碧 (長尾)

### 〃

石井 大樹 (今在家)  
松村 千夏 (竹内)

### 増井 紀良 (西室)

## 中学生ダブルス

優勝 小林 優花 (今在家)  
高谷 憇乃 (加守)

準優勝 石井 大樹 (今在家)  
宮本 朋佳 (北花内)

### 第3位

阪本 大悟 (當麻)  
吉川 竜生 (當麻)

## 小学生ダブルス

優勝 東 美月 (長尾)  
前枝祐里奈 (長尾)

### 準優勝

田原 瑠菜 (長尾)  
保田 花凜 (新村)

### 第3位

大石 知穂 (太田)  
市川 彩夏 (長尾)

## 小学生シングルス

優勝 宮本 実佳 (北花内)  
準優勝 藪中 彩美 (當麻)

### 第3位

南島 悠那 (葛木)

## ゲートボール

優勝 土橋日出男 (南今市)  
吉村 弘子 (南今市)

### 準優勝

山本 治雄 (尺土)  
亀井 清美 (尺土)

### 第3位

蔵内 隆 (西辻)  
高橋 幸子 (加守)

### 〃

小路シズエ (當麻)

## 卓球

### 男子シングルス1部

優勝 亀田 幸佑 (八川)  
準優勝 亀田 幸秀 (八川)

第3位 長島 正英 (長尾)  
〃 片岡 憲秀 (疋田)

### 女子シングルス1部

優勝 樋口 晴代 (長尾)  
準優勝 小磯 要子 (八川)

第3位 赤野 世奈 (加守)  
〃 山岡美代子 (疋田)

### 男子シングルス2部

優勝 小野真起士 (新庄)  
準優勝 持井 文彦 (新庄)

### 第3位

長山 良彦 (長尾)  
〃 原田 隆幸 (尺土)

### 女子シングルス2部

優勝 中尾 一子 (加守)  
準優勝 藪中 啓子 (當麻)

### 第3位

前田 悦子 (長尾)  
〃 渡本 夏恵 (疋田)

## 柔道

### 幼児の部

優勝 増田 悠琳 (南花内)  
準優勝 岡本 菜愛 (辨之庄)

### 第3位

田川 紗帆 (東室)  
〃 石川 新汰 (脇田)

### 小学1年の部

優勝 深瀬 大和 (北花内)  
小学2年の部

優勝 堀 圭志 (辨之庄)  
小学3年の部

優勝 矢倉 優人 (南花内)  
準優勝 深瀬 大地 (北花内)

### 小学4年の部

優勝 阪本蒼太郎 (北花内)  
小学5年の部

優勝 中東 晴輝 (葛木)  
準優勝 西川 来輝 (新庄)

### 第3位

森本 真央 (北花内)  
〃 岡本 幸大 (辨之庄)

### 小学6年の部

優勝 堀 壮志 (辨之庄)  
中学2年の部

優勝 西川 勝大 (疋田)  
準優勝 小西 悠介 (林堂)

▶ 体育振興課

まちの  
ニュース

市政  
ニュース

イベント  
募集

まちの  
安全

子育て  
健康

文化  
教養

情報  
相談

広告 (広告を募集しています。詳しくは、企画政策課まで)

**会員募集中!!** 60歳からの、元気で働意欲のある方を募集しています。

仲間が広がる。得た収入を子供や孫のため、旅行や健康、友人との交際の足しに……。

公益社団法人 **葛城市シルバー人材センター**

新庄事務所：(69) 3300 當麻事務所：(48) 5003

**1日無料体験実施中!!**

楽しいイベントも実施しております。

演歌歌手コンサート / 郊外レクリエーション / お食事会(外食) / お買物ツアー / 盆踊り / その他イベント多数

番・将棋・麻雀・花札・オセロ・トランプ・カルタなど 食費400円 / 1食リハビリマシン・カラオケ・マッサージチェア・無料エステ・パチスロ台完備 (おやつ代金無料)

デイサービスセンター・居宅介護支援事業所 協力医療機関: 岡谷外科胃腸科

**有限会社 一休**

☎0745-69-1919

葛城市北花内429-1 デイサービスセンター 一休

## 架空請求はがき

# 「総合消費料金に関する訴訟最終告知のお知らせ」は無視してください

▶ 商工観光課

「民事訴訟センター」、「国民訴訟通達センター」などと名乗る機関からはがきが届き、電話をすると、弁護士を名乗る者を紹介され、最終的にはプリペイドカードを購入させられ、お金を支払ってしまったなどという相談が寄せられています。

このようなはがきは架空請求はがきですので、届いても無視してください。

このようなはがきは架空請求はがきです！  
届いても無視してください！

### 総合消費料金に関する 訴訟最終告知のお知らせ

この度、ご通知致しましたのは、貴方の利用されていた契約会社、ないしは運営会社側から、契約不履行による民事訴訟として、訴状が提出されました事をご通知致します。管理番号(わ)288 裁判取り下げ最終期日を経て訴訟を開始させていただきます。尚、ご連絡なき場合、原告側の主張が全面的に受理され、執行官立ち会いの元、給料差し押さえ及び、動産、不動産物の差し押さえを強制的に履行させていただきますので裁判所執行官による執行証書の交付を承諾していただくようお願い致します。

裁判取り下げなどのご相談に関しましては当局にて受け賜っておりますので、職員までお問い合わせください。

尚、書面での通達となりますのでプライバシー保護の為、ご本人様からご連絡いただきますようお願い申し上げます。

※取り下げ最終期日 平成●●年●●月●●日  
法務省管轄支局 国民訴訟通達センター  
東京都千代田区霞ヶ関●丁目●番●号  
取り下げ等のお問合せ窓口 03-●●●●-●●●●  
受付時間 9:00～20:00(日、祝日除く)

## 架空請求はがきが届いて不安になったら…

### 葛城市消費生活相談

☎ 0745 (48) 2811

毎週月曜日 10時～16時

または

### 御所市消費生活相談

☎ 0745 (62) 3001

毎週木曜日 10時～16時

へご相談ください。



## インターネット通信販売のトラブルが増えています！

インターネットで、広告を見て1回限りの購入だと思い健康食品を申し込んだが、定期購入だったというトラブルが増えています。

### <事例>

スマートフォンでインターネットを見ていたら、健康食品が今だけ500円でお試しできるという広告があり、申し込んだ。数日後代金を払い商品を受け取った。1か月後にまた同じ商品が届いた。注文した覚えがなかったので、電話で問い合わせると、「5回の定期購入が前提の初回500円であり、5回の購入が終わるまでキャンセルできない」と言われた。画面を確認したら継続購入と小さく書かれていたが、申し込み時は気が付かなかった。キャンセルしたい。

### <アドバイス>

- インターネット通信販売を利用する際は、商品の特徴や価格だけでなく、購入条件や返品の内容、送られてきた商品に同封されていた書類などをしっかり確認しましょう。
  - 表示画面、申込み画面は保存、印刷しておきましょう。
  - インターネットでの購入は通信販売になります。通信販売は特定商取引法のクーリング・オフは適用されません。返品制度の有無および条件は、広告に記載する義務があります。広告に返品制度の表示のない場合は、商品が届いて8日間は返品でき、返品費用は消費者負担となります。
- 困ったときは、消費生活相談へご相談ください。

▶ 商工観光課



## 住宅用火災警報器の 点検をしましょう

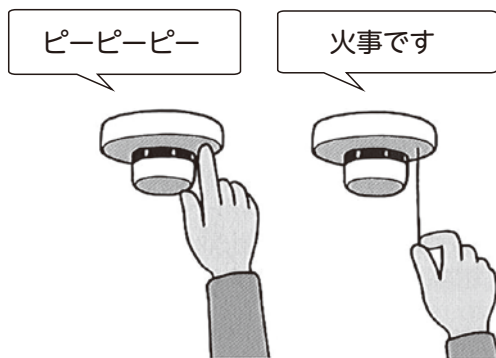
**消**防法改正により、新築住宅は平成18年6月1日から、既存住宅は平成21年6月1日から、住宅に住宅用火災警報器の設置が義務付けられました。しかし、国民生活センターの実施したアンケート調査（平成29年8月調査）では、約3割の人が『設置義務があることを知らない』という調査結果でした。まだ設置していない住宅があれば、火災から大切な命・家族を守るために、一日も早く住宅用火災警報器を設置しましょう。

### 住宅用火災警報器は定期的に点検を！

ボタンを押す、またはひもを引いて作動確認をしてください。

正常な場合は「ピーピーピー」や「火事です」など火災警報音やメッセージが鳴ります。音が鳴らない場合は、電池がきちんとセットされているか確認し、それでも鳴らない場合は、「電池切れ」か「機器本体の故障」です。取扱説明書をご覧ください。

古くなると火災を感知しなくなることがあり、とても危険です。10年を目安に交換しましょう。



※警報音はメーカーや製品により異なります。

### ☎119 ～火災・救急・救助の統計～

	平成29年10月	平成29年累計
火災	1件	18件
救急	138件	1,402件
救助	2件	23件

### 住宅用火災警報器を設置しましょう！

▶葛城消防署への問い合わせは、  
一般 ☎0745 (69) 7171  
火災案内 ☎0180 (99) 7552

## 応急手当普及員講習を開催します



平成29年度応急手当普及員講習を開催します。受講を希望する方は下記のとおり最寄りの消防署に受講申込書を持参してください。

### 応急手当普及員とは

応急手当普及員自身が所属する事業所（デパート、ホテル等多数の者の出入りする事業所）の従業員や防災組織などを対象に、消防機関と連携して、救命講習の指導を実施できる方のことです。

**とき** 1月31日(水)～2月2日(金)  
9:00～17:00

### ところ

かしはら安心パーク(橿原市東竹田町224-1)  
**申込期間** 12月1日(金)～22日(金)

**申込場所** 奈良県広域消防組合の各消防署

### 実施要領および申込用紙

奈良県広域消防組合ホームページにてご確認ください。申込用紙もダウンロードできます。

<http://www.naraksk119.jp/>

☎ 奈良県広域消防組合 葛城消防署

☎0745 (69) 7171

## 事業所関係者の皆さん 消防法違反になっていませんか

「建物に新たなテナントが入居する」「テナントが入れ替わる」「建物を増改築する」など、事業所建物等に変更が生じる場合、新たに消防用設備等の設置や届出が必要となることがあります。

消防法に違反した場合は、平成30年4月1日から始まる公表制度により建物名称、所在地、違反内容を奈良県広域消防組合消防本部ホームページ等への掲載、また、使用停止命令や告発といった行政処分の対象となることがあります。

事業所建物等に変更が生じる場合、あらかじめ消防署に相談して、法令違反をなくし、安心安全なまちづくりにご協力をお願いします。

まちの  
ニュース

市政  
ニュース

イベント  
募集

まちの  
安全

子育て  
健康

文化  
教養

情報  
相談



☎ 0745 (69) 5241

## 親子の絆づくりプログラム (BPプログラム)に参加しませんか？

初めて子育てしているお母さんとお子さんを対象に実施します。子育てなかと話し合うことで育児不安やストレスを軽減し、育児について学びあい、親が子どもと穏やかに向き合えるようになることを応援するプログラムです。

資格を持ったファシリテーターが進行します。

**対象** 平成 29 年 10・11 月生まれの第 1 子と母親 15 組

**とき** 1 月 18 日(休) 「新しい出会い」  
1 月 25 日(休) 「赤ちゃんの生活リズムと環境」  
2 月 1 日(休) 「赤ちゃんとの接し方」  
2 月 8 日(休) 「親になること」  
すべて 10:00～12:00

※時間に遅れないように参加してください。

**ところ** 新庄健康福祉センター・すこやかの間

**参加費** 864 円 (テキスト代)

※参加を希望する方は事前申込みが必要です。

子育て支援センターへ申し込んでください。

### 参加者の感想

子育てがしんどいと思っても、他の方も頑張ってるんだなと思えてよかったです。

子どもと二人きりで外出したことがなかったけど、参加して行動範囲が広がった。育児が楽しくなれそうです。



こども・若者サポートセンターからのお知らせ

## 葛城市で楽しむ子育て講座

「子育てを市民全体で考える」「楽しく子育てできる」「社会で子どもを育てる」をテーマに講演会を開催します。「子どもの幸せ」を中心に社会のあり方を考えてみませんか。

**とき** 1 月 20 日(土) 13:00～15:00

**ところ** 當麻文化会館ホール

**参加** 無料 (事前申込み制)

**講師** 武蔵大学 人文学部教授 武田信子先生

※無料託児をご利用になる場合は、事前にお申込みください。(先着順)

**申込み・問** こども・若者サポートセンター

【☎ 0745 (48) 8639】

	日	月	火	水	木	金	土
12						1	2
	3	4	當麻 5	6	7	新庄 8	9
	10	11	當麻 12	13	14	新庄 15	16
	17	18	19	20	21	22	23
	24	25	26	27	28	29	30
1	31	1	2	3	4	5	6
	7	8	當麻 9	10	11	新庄 12	13
	14	15	16	17	18	19	20
	21	當麻 22	23	24	25	新庄 26	27
	28	29	30	31			

■ つどいの広場    ■ わんぱくルーム  
■ おでかけ広場    ■ ひよこルーム

こあらルーム

12 月 4 日(月)・1 月 15 日(月)

らっこルーム

12 月 18 日(月)・1 月 22 日(月)



★つどいの広場ではお話を楽しむ日と童謡を楽しむ日があります。どの施設でも参加できます。

**お話を楽しむ日** 10:30～

12 月 6 日(休) 子育て支援センター

12 月 13 日(休) 當麻児童館

12 月 18 日(月) 磐城児童館

1 月 10 日(休) 當麻児童館

1 月 17 日(休) 子育て支援センター

1 月 29 日(月) 磐城児童館

**童謡を楽しむ日** 10:00～

1 月 15 日(月) 磐城児童館





☎ 0745 (69) 9900

誰でも参加できる  
ウォーキング

楽しく歩こう会 (1 時間程度)

12月22日(金) 9:00 出発

集合 新庄健康福祉センター

12月26日(火) 9:00 出発

集合 當麻庁舎前

万年青年歩こう会 (2 時間程度)

1月4日(木) 9:00 出発

集合 新庄健康福祉センター

- 会費・申込みは不要。
- 雨天の場合は中止。
- 初心者歓迎。

## 雨の中でも「健康ウォーク」!

今年で18回目を迎えた、健康づくり推進員協議会(通称:健推さん)による健康ウォークが開催されました。

当日は、雨の中ではありませんでしたが、参加者の皆さんは室内で運動前後のストレッチやウォーキングを楽しまれた後、健推特製のわかめご飯と具だくさん減塩味噌汁を試食されました。参加者からは「とてもためになった」、「とってもおいしいだしの味噌汁だった」と好評でした。

運動前後にストレッチをすることで、けが予防や疲労回復になります。ぜひストレッチを取り入れてみてください。



## 健康メモ! 甲状腺ホルモンと病気



甲状腺ホルモンは身体の成長や脳の発育に必須で、全身の諸臓器に作用して様々な代謝にかかわったり、心臓の動きを活発にする働きがあります。

甲状腺ホルモンが過剰に分泌されると、脈が速くなって心臓がドキドキしたり、暑くもないのに汗がだらだら出たりすることがあります。

逆に甲状腺ホルモンが不足すると、脈拍がゆっくりになりやすく、汗が出なくて皮膚が乾燥するようになります。元気がなくて疲れやすく、思考力が低下する場合もあるので、うつ病や更年期障害、認知症などと間違われることもあります。

甲状腺ホルモンは血液検査で測定できますので、かかりつけ医にご相談ください。

▶奈良県医師会

### 各種健診等の実施日程

※新庄…新庄健康福祉センター  
當麻…當麻保健センター

事業	対象	とき	受付時間	ところ
予防接種・乳幼児健診問診票等交付会	平成29年10月生まれ	12月11日(月)	9:45~10:00	新庄
1歳6か月児健康診査	平成28年4月8日~平成28年5月21日生まれ	12月12日(火)	13:30~14:45	
2歳6か月児歯科健康診査	平成27年5月3日~平成27年5月31日生まれ	12月21日(木)	予約制 13:30/14:15	
乳幼児健康相談	小学校入学前の乳幼児	12月25日(月) 12月26日(火)	9:15~10:45	
成人健康相談	市内在住の方	12月20日(水)	10:00~11:00	當麻
		12月22日(金)		
骨密度測定	市内在住の方	12月20日(水)	予約制 9:15~12:00	新庄
		12月22日(金)		當麻

※年間の予定は健康カレンダーでご確認ください。

まちの  
ニュース

市政  
ニュース

イベント  
募集

まちの  
安全

子育て  
健康

文化  
教養

情報  
相談



【特別貸出を実施します！年末年始はたくさん本を読もう！】

図書館では、年末年始の休館にともない、12月9日(土)～25日(月)の期間、貸出冊数を1人10冊までに増冊します。返却期限は、1月12日(金)です。この機会にぜひご利用ください。

おはなし会

『クリスマスおたのしみ会』

**とき** 12月16日(土) 14:00～  
**ところ** 新庄図書館 ふれあいルーム  
 てぶくろ人形：いぬとにわとり  
 ペープサート：ゆうたとさんぽする  
 パネルシアター：10人のサンタ  
 ハンドベル：クリスマスソング ほか

**とき** 12月17日(日) 13:30～  
**ところ** 當麻図書館 おはなしの部屋  
 ◇絵本：ぶたたぬききつねねこ  
 ◇おはなし：サンタクロースって  
 ほんとにいるの？  
 ☆おはなし：不思議なろうそく ほか

◇小さい子向け ☆大きい子向けプログラム  
 ※おはなしが始まると部屋には入れません。  
 時間に間に合うようにお越しください。



新着図書

【一般書】

- 一生に一度はしてみたい！感動体験  
 一関西 中国 四国一  
 JTB パブリッシング 當麻館
- よくわかるストールの巻き方使い方  
 一おしゃれが上達する大人服一  
 石田 純子 新庄館
- 未来にツケを残さない  
 一フードバンクの新しい挑戦一  
 糸山 智栄 新庄館

【児童書】

- 日本の手仕事 1  
 遠藤 ケイ 當麻館
- ロボット図鑑一はたらくロボット大集合一  
 クライブ・ギフォード 當麻館
- ひげじまん  
 こしだミカ 新庄館

広告（広告を募集しています。詳しくは、企画政策課まで）

**あなたの笑顔を写真撮影します**

自宅に伺い、本格的にあなた自身を写真撮影させて頂きます

メモリアルな1枚、終活のひとつとして残されておくのはいかがでしょうか。

出張撮影のみ料金 13,000円税込  
 額縁作成別途

肖像写真  
 遺影用写真  
 出張撮影

写真出張撮影イーエムズ  
 代表&写真家 金谷 智信  
 兵家748の12・自宅4815167

携帯電話番号  
 090-1515217822

**ハルナ幼稚園**

見学会のお知らせ！

葛城市のお子様も通園しています！

開催日時 12/6(水) 10:00~11:40

見学クラス ●5歳児～2歳児クラス ●イマージョン英語クラス

未就園児 英語 親子教室 ビギナーズ

開催日時 1/13(土) 10:00~11:00

ハルナ幼稚園では未就園児のお子様と保護者様を対象に親子教室を開設しています。(2~3歳児対象)

いづれもメール又はお電話でお申し込みください！

GO!GO! HARUNA

教育方針  
 ●心の教育 ●英語教育 ●右脳教育  
 お申込み・お問合せ

0745-76-5542

メール haruna@haruna.ed.jp  
 学校法人ハルナ学園 ハルナ幼稚園  
 〒639-0265 奈良県香芝市上中1176-1

こんにちは！お墓の磐城です！！

地震に強い免震施工と  
 安心のアフターサービス

磐城駅前の石材店です

店主の川村です！

お墓の磐城 検索

株式会社 磐城 48-2427  
 葛城市長尾308

相続・遺言・成年後見・債務整理  
 登記・消費者問題

どんなことでも  
 気軽にご相談下さい。

**村田司法書士事務所**

司法書士 村田英介 TEL 0745-69-6048

事務所：北花内 75 番地 1 <http://www.murata-shihou.com>

# 歴史博物館 ガイド

## 特別展「大和の陣屋・陣屋町と寺内町」閉幕

10月14日から11月26日まで開催した特別展「大和の陣屋・陣屋町と寺内町」では、新庄陣屋をはじめ県内の主要な陣屋町と寺内町にスポットを当て、古文書や絵図などの歴史関係資料を一堂に集めて展示しました。約900人の市民の皆様にご覧いただくことができました。

また、会期中に行われた記念講演会でも、多くの方が講演会場に詰めかけ、「大和の陣屋・陣屋町と寺内町」に関する話を熱心に聴いておられました。



公開講座 葛城学へのいざない

## 演題「近世大和の寺内町について —新庄藩と高田寺内町の間を中心—」

講師 岡村 喜史さん (本願寺史料研究所)

とき 12月9日(土) 14:00 ~

ところ 歴史博物館あかねホール

定員 150名 (参加無料)

申込み 電話・事前に窓口で受付



### 【常設展示】

「葛城の歴史・伝統・文化  
—古代から現代まで葛城の歴史が見えてくる—」

会期 開催中

ところ 歴史博物館 常設展示室

入館料 大人200円 高校・大学生100円

小・中学生50円

開館時間 9:00 ~ 17:00 (入館は16:30まで)

休館日 毎週火曜日 / 第2・第4水曜日

年末年始 (12月26日~1月4日)

問 歴史博物館 【☎ 0745 (64) 1414】

まちの  
ニュース

市政  
ニュース

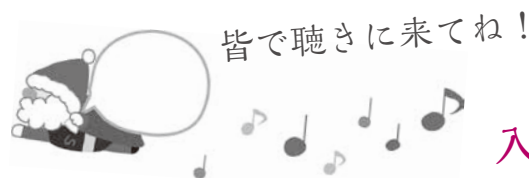
イベント  
募集

まちの  
安全

子育て  
健康

文化  
教養

情報  
相談



入場無料!



## ♪第10回 アンサンブルウィズ クリスマスコンサート♪

吹奏楽団「アンサンブルウィズ」によるクリスマスコンサート!

とき 12月17日(日) 開場 13:00 開演 14:00

ところ 當麻文化会館ホール

### プログラム

- スピリティッド・アウェイ (千と千尋の神隠しより)
- SHINE! キラキラ☆プリキュアアラモード
- 吹奏楽のための第一組曲
- フルート・コンチェルティーノ  
(フルート独奏: 左川佑璃)
- 「美女と野獣」よりハイライト
- マゼランの未知なる大陸への挑戦 など

音楽を通して幅広い世代の皆さまに笑顔をお届けできるよう、精一杯演奏します。ポップスからクラシックまでたくさん用意しています! 皆さんぜひ遊びにきてください♪

問 當麻文化会館 【☎ 0745 (48) 5000】



## 冬空を光と音で彩る幻想の祭典

色とりどりの和紙玉が会場を鮮やかに彩るほか、ステージでは広がりのある音と空間を演出します。また、力強い和太鼓演奏に合わせて水面から冬空に向かって打ち上がる花火は圧巻です。

花火の音など、住民の方々へ大変ご迷惑をおかけしますが、ご理解よろしくお願ひします。

**とき** 12月16日(土)  
17:00～20:30

**ところ** 今池親水公園  
(香芝市役所南側)  
香芝市下田西 3-238-1

**問** 香芝冬彩実行委員会  
(香芝市市民協働課内)  
【☎ 0745 (76) 2001】  
<http://www.kashiba-tosai.com>

## 平成30年は「明治150年」

平成30年は、明治元年から起算して満150年に当たります。政府では、「明治150年」関連施策として、地方公共団体や民間も含めて、全国で取組を推進しています。以下のホームページを御覧下さい。

<http://www.kantei.go.jp/jp/singi/meiji150/portal/>



## 一般廃棄物収集運搬業の許可

### 申請関係書類交付期間

12月15日(金)～2月5日(月)  
9:00～17:00(閉庁日を除く)

### 申請関係書類受付期間

1月15日(月)～2月5日(月)  
9:00～17:00(閉庁日を除く)

**交付受付場所** 環境課

▶環境課

## 消防観閲式

奈良県広域消防組合では、住民の皆さんの消防に対する理解と信頼を深めていただくと共に、火災予防思想の普及と、地域防災の一層の充実を図ることを目的として、消防観閲式を実施します。

**とき** 1月19日(金)  
10:00～11:30

### ところ

橿原運動公園まほろば広場  
(荒天時：かしはら万葉ホール)

**内容** 消防職員、消防車両による部隊行進や、消防・救助総合訓練を実施します。また、奈良県消防防災ヘリコプターの飛来、奈良県ドクターヘリや大型の特殊車両を展示する他、応急手当の体験やお子様を対象とした防火衣の着装体験を実施します。

**問** 奈良県広域消防組合消防本部  
総務課総務第一係

【☎ 0744 (26) 0119】  
<http://www.naraksk119.jp/>

## オリジナル年賀はがきイラストが使用できます

葛城市オリジナル年賀はがきは好評につき、完売しました。

今回使用したイラストを市ホームページよりダウンロードできますので、ぜひご利用ください。



▶企画政策課

## バスの運賃は先払いになります

1月5日(金)より葛城市コミュニティバスの運賃支払方法は、降車時払い(後払い)から乗車時払い(先払い)へ変更します。

### 運賃支払い方法

#### 乗車時

- 現金  
運賃箱に入れください。
- ICカード  
精算用読取機に触れてください。
- ※運賃支払い後、運賃支払済証をお取り下さい。2回目以降の乗車時に乗務員へ運賃支払済証を提示してください。

#### 降車時

そのままお降りください。

**問** 奈良交通(株)葛城営業所  
【☎ 0745 (63) 2501】

## 年末年始の業務案内

		12月					1月				
		水	木	金	土	日	月	火	水	木	金
		27	28	29	30	31	1	2	3	4	5
市役所	戸籍の届出										
	その他の業務			休	休	休	休	休	休		
火葬場							休	休			
ウェルネス新庄				休	休	休	休	休	休		休
新庄健康福祉センター				休	休	休	休	休	休		
當麻保健センター				休	休	休	休	休	休		
コミュニティバス			休	休	休	休	休	休	休	休	

### 戸籍に関する届出

出生届、死亡届などは、宿日直が取り扱います。ただし出生届は、生まれた日を含めて14日以内ですが、14日目が12月29日(金)から1月3日(水)までの間に到来する場合は、1月4日(木)に届出することができます。

### 犬の捕獲・犬猫の引き取り休止

12月20日(水)から1月4日(木)まで、犬の捕獲および犬猫の引き取り業務を休止します。

### 霊苑の開放

12月26日(火)8:30から1月5日(金)17:00まで、霊苑への通路を終日開放します。

# Information

情報コーナー＆無料相談

相談	とき	ところ	予約	問い合わせ
人権・行政・心配ごと相談	12月7日(木) 9:00～12:00	當麻文化会館	不要	総務財政課・人権政策課 社会福祉協議会 ☎ 0745 (48) 3373 ★忍海集会所は女性の相談員
	12月14日(木) 9:00～12:00	新庄庁舎		
	12月21日(木) 9:00～12:00	忍海集会所★		
人権に関する悩み、行政に対する相談、暮らしの中での心配ごと、専門の相談員が応じます。				
弁護士による法律相談	12月7日(木) 13:00～16:00	當麻文化会館	要予約	企画政策課
	12月21日(木) 13:00～16:00	新庄庁舎		
奈良弁護士会所属の弁護士が、法律に関する相談に応じます。(1回30分)				
中南和 法律相談センター 法律相談	12月14日(木) 13:00～16:00	新庄庁舎	要予約	奈良弁護士会 ☎ 0742 (22) 2035 ※左記以外の会場・日程もあります。
	毎週月曜日 13:00～16:00	五條市福祉センター		
奈良弁護士会所属の弁護士が、法律に関する相談に応じます。(1回30分)				
子ども・若者サポート相談	平日 9:00～17:00 (第2・第4土曜は事前予約者のみ)	こども・若者サポートセンター	※	こども・若者サポートセンター ハローサンキュー ☎ 0745 (48) 8639
	妊娠・出産・子育て・不登校・自立(ニート・ひきこもり)等の悩みに臨床心理士・保健師・保育士・社会福祉士など専門職が対応します。※相談内容によっては予約が必要になります。まずは、お電話ください。			
若者自立のための相談	12月20日(水) 14:00～17:00	こども・若者サポートセンター	要予約	若者サポートステーションやま ☎ 0744 (44) 2055
対象はおおむね15歳～40歳。働くことに対するお悩みをお持ちの方、ご相談ください。				
ひとり親家庭の出張就業相談	12月8日(金) 10:00～16:00	當麻庁舎	要予約	子育て福祉課
ひとり親家庭を対象に、就業に関する相談に応じます。				
増改築・耐震相談	12月3日(日) 9:00～12:00	當麻文化会館	不要	葛城市建築組合または都市計画課 藤井本正明 ☎ 0745 (69) 2753 (當麻) 藤井本 弘 ☎ 0745 (69) 2877 (新庄)
	12月16日(土) 13:00～17:00	中央公民館		
増改築や耐震に備えての相談に応じます。				
消費生活相談	毎週月曜日	10:00～16:00 (12:00～13:00を除く)	不要	商工観光課または御所市役所市民課 ☎ 0745 (62) 3001
	毎週木曜日	御所市役所		
「架空請求」や「悪質商法」などの消費生活に関する相談に応じます。				
手話通訳者の設置	毎週水曜日	13:00～17:00	不要	社会福祉課 ☎ 0745 (48) 3200
	毎週金曜日	13:00～17:00		
聴覚障害のある方へ、手話通訳者が市役所窓口で手話通訳を行います。				
おもちゃ病院	12月25日(月) 10:00～14:00 (受付は13:00まで)	中央公民館	不要	環境課
おもちゃドクターが壊れたおもちゃを無料で修理してくれます。(部品代は実費)				

まちのニュース  
市政ニュース  
イベント募集

## 今月の休館・休園日

	12月															1月																						
	金	土	日	月	火	水	木	金	土	日	月	火	水	木	金	土	日	月	火	水	木	金																
	1	2	3	4	5	6	7	8	9	10	11	12	13	14	15	16	17	18	19	20	21	22	23	24	25	26	27	28	29	30	31	1	2	3	4	5		
図書館(新庄・當麻)					休						休	休						休							休	休	休	休	休	休	休	休	休	休	休	休	休	休
文化会館(新庄・當麻)					休						休	休						休							休	休	休	休	休	休	休	休	休	休	休	休	休	休
歴史博物館					休						休	休						休							休	休	休	休	休	休	休	休	休	休	休	休	休	休
相撲館					休	休					休	休						12/16～1/19までリニューアル工事のため休館																				
當麻スポーツセンター					休						休	休						休							休	休	休	休	休	休	休	休	休	休	休	休	休	休
コミュニティセンター					休						休	休						休							休	休	休	休	休	休	休	休	休	休	休	休	休	休
中央公民館					休						休	休						休							休	休	休	休	休	休	休	休	休	休	休	休	休	休
ふるさと公園					休	休					休	休						休	休						休	休	休	休	休	休	休	休	休	休	休	休	休	休
葛城山麓公園				休							休	休						休							休	休	休	休	休	休	休	休	休	休	休	休	休	休
いきいきセンター			休							休								休							休	休			休	休	休	休	休	休	休	休	休	休
ゆうあいステーション			休							休								休							休	休	休	休	休	休	休	休	休	休	休	休	休	休

# お正月の飾り物

## 門松で良いお年を

**竹** 内在住の方たちが集まった「竹内竹炭工房」が門松作りに取り組んでおられます。

竹内竹炭工房のメンバーは、平成13年より、地域おこしの一環で炭焼きを行っているほか、10年前から門松を制作・販売されています。その中でも、高さ約10cmのミニ門松が人気を呼んでおり、昨年度は約300個を制作されました。ミニ門松は、地元の竹や松を加工し、南天やしめ縄などを飾り付けて仕上げられます。また、竹内竹炭工房で制作された大きい門松は、菅原神社（竹内）などで見ることができま

す。門松は、歳神様の目印になるように飾られています。現在の門松は、竹が目立ちますが、その本体は名前がわかる

とおり「松」です。元々は松だけでしたが、竹が室町時代に縁起物になった事から加わったと言われています。また、一般的に関西地域では、門松を12月13日～28日に飾り付けるのがよいと言われています。

竹内竹炭工房の和田喬代表は、「年末になると工房に華やかな門松が並ぶので、正月が近づくことを知らせてくれます。今年も竹の炭焼きを続けてこれたことに感謝し、来年も続けようと元氣になります」と話されていました。

ミニ門松は、竹内竹炭工房市内の「道の駅かつらぎ」や「道の駅ふたかみパーク當麻」などで購入することができます。

**竹内竹炭工房代表 和田**  
**【R060 (504号) 5738】**



### こもだる 菰樽で門松をアレンジ

梅乃宿酒造株式会社（東室）の門松がひそかな話題になっています。蔵人が、酒蔵らしい門松を作ろうと菰樽を飾り付けてから、15年間続いています。吉田佳代社長は、「日本酒の発祥の地は奈良県と言われています。門松、日本酒など日本の伝統文化を伝えていきたいです」と話されていました。

**梅乃宿酒造株式会社 【☎ 0745 (69) 2121】**



**人の動き** 11月1日現在 (前月比)

男	17,846人	(-1人)
女	19,371人	(+10人)
合計	37,217人	(+9人)
世帯数	14,404戸	(+8戸)