

ともに創り、ともに生きるまち葛城

広報

# かつらぎ

2019

6

Vol.177

心をひとつに  
公園まつり  
オープニング



## 葛城市公園まつり



15th

葛城市市制





## まちのニュース スペシャル



葛城市の春の恒例イベント「公園まつり」。

44回目となる今年も、たくさんの人が来場され、美味しいものを食べたり遊んだり、子どもも大人も笑顔の一日を過ごされました。

広報

# かつらぎ

2019.6

スマホで  
広報誌が読める



## 表紙 / COVER

### 表紙の説明

市内幼稚園の先生方で構成される「和太鼓 蓮花」。力強く爽快な演奏を披露してくれました。素敵な笑顔が印象的で、観る人に元気を届けていました。



## 目次 / CONTENTS

- 02 まちのニュース  
春の一日を満喫 公園まつり
- 05 市政ニュース  
差別をなくす市民集会  
国民健康保険のお知らせ  
配偶者控除・配偶者特別控除の改正  
春季市民スポーツ大会結果
- 10 イベント・募集①  
高齢者の皆さまからの作品募集
- 12 行事カレンダー  
今月の行事、無料相談、休館休園
- 14 相撲館けはや通信
- 15 イベント・募集②  
感震ブレーカーの設置費用を補助
- 17 子育て・健康
- 20 文化・教養  
図書館だより / 歴史博物館ガイド  
文化会館ニュース
- 22 お知らせ
- 23 葛城っ子スペシャルショット  
「磐城第2 保育所」

裏表紙 かつらキッズ、地域のええとこ





## 春の一日を満喫 公園まつり



ゴールデンウィーク中ということもあり、家族連れの姿も多く見られ、新緑の美しい屋敷山公園で楽しい時間を過ごされました。

また、野外特設ステージでは、プログラムがもりだくさん。クロワッサンサーカスによる綱渡りやジャグリングなどのショーや、和太鼓や野外劇、吹奏楽などが行われ、最後はビンゴゲーム。会場は大いに盛り上がりました。

体育館では、ニュー・スポーツコーナーも設けられ、子どもたちはもちろん、大人も一緒に楽しく遊ぶ姿が見られました。

当日は快晴で、かき氷やフランクフルトなどたくさんのお店やフリーマーケットが立ち並び、多くの人で賑わいました。

**屋**敷山公園一帯で5月3日、各種団体協力のもと、恒例の葛城市公園まつりが開催されました。





## おひさま堆肥で育てました 寄せ植えコンテスト入賞者発表

4月3～13日、ゆうあいステーションや新庄庁舎、中央公民館で「寄せ植えコンテスト」を実施。

一般投票の結果、435名の投票を頂き、次の5名が入賞されました。〈敬称略〉

最優秀賞 芦高 嘉予（北花内）

優秀賞 伊豆 洋子（御所市） 畠中 照美（忍海）

北川美恵子（御所市） 中岡 博明（南道穂）



最優秀賞 「サバンナのオアシス」



## 万葉集の歌人・柿本人麻呂ゆかり ちんぼんかんぼん祭

4月18日、影現寺と柿本神社（ともに柿本）では、恒例のちんぼんかんぼん祭が営まれました。

同日は、「万葉の歌聖」といわれた柿本人麻呂の命日とされ、毎年豊作を願って実施されます。

新元号の「令和」の出典から注目が集まっている『万葉集』。市内には柿本神社をはじめ万葉ゆかりの地がたくさんあります。ぜひ巡ってください。

## 葛城市の将来を考えよう 地方創生政策アイデアコンテスト

4月18日、奈良県立奈良朱雀高等学校の企画部が「地方創生政策アイデアコンテスト2018」の報告に葛城市長を表敬訪問されました。

同コンテストは、葛城市の現状について「地域分析システム（RESAS）」を使って、今後の政策を考えるもの。阿古市長は「今年の合同企業説明会に活かしてほしい」と話し、同部員は「市の事業に関わることができ嬉しい。頑張ります」と答えていました。



## — 上山の自然をいつまでも大切に — 岳のぼり 約1100人参加

4月23日、二上山で「<sup>だけ</sup>岳のぼり」（主催：二上山美化促進協議会）が実施されました。本来岳のぼりは、農事の始まるこの時期に二上山にのぼって、豊作を祈願したもの。今ではゴミを拾って山頂を目指し、二上山の美化を通じて郷土の自然を見直そうと、葛城市・香芝市・大阪府太子町をあげて行われています。当日は天気に恵まれ、山頂からの美しい眺めを見ることができました。

7/6 (土)

開演 13:30  
(開場 13:00 ~)

## 差別をなくす市民集会

新庄文化会館 マルベリーホール

〈演題〉『夢と絆』

講師 はすいけ かおる  
蓮池 薫 さん

(新潟産業大学経済学部 准教授)

参加無料  
申込不要

※手話通訳あり

※小さいお子さんがいる場合は、  
母子室を利用できます。

プロフィール

1957年新潟県柏崎市生まれ。

中央大学法学部3年在学中に拉致され、24年間、北朝鮮での生活を余儀なくされた後、帰国。2009年の著書『半島へ、ふたたび』（新潮社）は新潮ドキュメント賞を受賞。2012年10月に『拉致と決断』（新潮社）を刊行。



6月23日～29日は男女共同参画週間です

2019年度キャッチフレーズ

『男女共同参「学」』・『知る 学ぶ 考える 私の人生 私がつくる』

「男  
法」女共同参画社会基本  
を記念し、毎年6月23日から  
29日までを『男女共同参画週  
間』と定めています。

男性と女性が、職場、学校、  
地域、家庭で、それぞれの個  
性と能力を発揮できる「男女  
共同参画社会」を実現するた  
めには、政府や地方公共団体  
だけでなく、みなさん一人ひ  
とりの取組が必要です。身近  
にいる女性が活躍すること  
は、家庭や地域が元気になる  
ことに繋がります。

『男女共同参画週間』を機  
会に、私たちの身近にいる女  
性のことや、私たちのまわり  
の男女のパートナーシップに  
ついて考えてみませんか？

展示 (6月19日～28日)

「パパ流はじめての育児講座」  
の活動写真等  
の活動写真等

男女共同参画に関する図書

新庄・當麻図書館

特設コーナー

## 葛城市・子育て女性就職相談

子育てをしながら仕事を探す方を対象に、ハローワークの職員が個人の状況に応じた情報提供やアドバイスをします。

できるだけ電話・FAXでの予約をお願いします。なお、予約なしでも相談に応じます。託児が必要な方は、予約時に申し出てください。

とき 6月26日(水) 13:00～15:30

ところ こども・若者サポートセンター  
(當麻保健センター内)

申込受付 6月19日(水)まで ※土・日を除く  
9:00～17:00

申込み・問 人権政策課

まちの  
ニュース

市政  
ニュース

イベント  
募集

子育て  
健康

文化  
教養

お知らせ

## 保険のお知らせ

- 医療保険の切替え手続き
- 接骨院・整骨院のかかり方
- もし交通事故に遭ったら…

▶保険課

### 接骨院・整骨院（柔道整復師）のかかり方

**近**年、接骨院・整骨院にかかる方が多くなり、柔道整復師から国民健康保険への施術件数・請求額も増加傾向にあります。

施術の内容により、国民健康保険が使えるものと使えないものがあります。

接骨院・整骨院にかかる場合は次の注意点を確認し、適正な受診をお願いします。

#### 国民健康保険が使えるもの

- ねん挫 ○打撲 ○挫傷（肉離れ）
- 骨折・脱臼の応急手当

#### 医師の同意がある場合に国民健康保険が使えるもの

- 骨折・脱臼（継続した施術の場合）

#### 国民健康保険が使えないもの

- 医師の同意のない骨折・脱臼の施術
- 単なる（疲労性・慢性的な要因からくる）肩こりや筋肉疲労
- 脳疾患後遺症などの慢性病や症状の改善のみられない長期の施術
- 同一の負傷について、保険医療機関（病院、診療所など）で治療中のもの
- 労災保険が適用となる工作中や通勤途中での負傷

#### 接骨院・整骨院にかかる時の注意点

- 負傷原因を正しく伝えて、国民健康保険が使えるかどうかを確認する
- 領収証を受け取り、大切に保管する
- 「療養費支給申請書」の内容を確認し、委任欄への署名（押印）は自分でする

#### 「療養費支給申請書」について

接骨院・整骨院は国民健康保険を使って施術を行った場合、1ヶ月ごとに「療養費支給申請書（以下、申請書）」を提出することになっています。この申請書は、施術を受けた被保険者に代わって保険適用分の費用（療養費）を国民健康保険に請求する委任状になっています。施術内容を確認した被保険者の署名（押印）がある場合のみ、国民健康保険から接骨院・整骨院へ療養費が支払われます。

#### 申請書の内容について

- 負傷名、負傷年月日、負傷原因は正しいか
  - 施術内容・回数は合っているか
  - 支払った金額（領収証の金額）と自己負担額（申請書の金額）が合っているか
- 以上の点を確認し、委任欄に署名（押印）をしてください。

### もし交通事故に遭ったら…

交通事故による傷病の場合でも、国民健康保険を使うことができます。ただし、その場合は保険課へ届け出をしてください。いったん国民健康保険が負担した額を、後日、加害者等へ請求します。

#### 届け出に必要なもの

- 国民健康保険被保険者証
- 交通事故証明書
- 認印



#### 示談は慎重に！

保険課へ届け出る前に示談が成立していたり、加害者から治療費を受け取っていたりすると、国民健康保険では治療を受けられませんのでご注意ください。

#### 交通事故に遭った場合

**警察に連絡**…必ず警察に連絡し、事故の確認を受けましょう。

**相手の確認**…相手の氏名、住所、連絡先、車のナンバー、免許証、加入保険等を確認しましょう。



## 配偶者控除および配偶者特別控除 の制度が改正されます

～今年度以降、市・県民税に適用されます～

▶ 税務課

### 配偶者控除の改正点

① 給与所得者の合計所得金額に制限が設定されました。

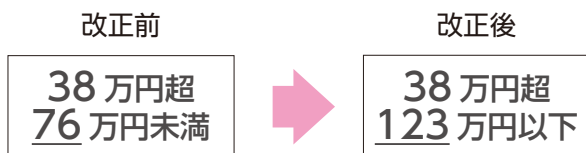


② 配偶者控除額が改正されます。

※ これにより調整控除（人的控除差額）も変更となります。

### 配偶者特別控除の改正点

① 対象となる配偶者の合計所得金額が下記のとおり変更となりました。



② 配偶者特別控除の控除額が改正されます。

※ 改正後の控除額は、税額決定通知書の裏面に記載しています。

6月は市・県民税（第1期）の納付月です

納期限は7月1日(月)です

納期内納付にご協力ください。納税通知書が6月17日頃を過ぎてもお手元に届かない場合は、税務課までご連絡ください。

口座振替をご利用の方は、納期限日が振替日になっています。事前に預貯金残高の確認をお願いします。

▶ 税務課

# 国民健康

## 医療保険の切替えには手続きが必要です

次のものをお持ちになって保険課まで手続きにお越しく下さい。

### 就職や扶養認定により社会保険などに 加入したとき

- 今まで使用していた国民健康保険被保険者証
  - 新しい保険から交付された被保険者証
  - 認印
- ※ 郵送での手続きも可能です。詳しくは保険課までお問い合わせください。

### 退職や扶養喪失により社会保険などを 離脱したとき

- 退職日や資格喪失日がわかる書類（離職票や健康保険資格喪失証明書等）
- 公的機関発行の顔写真付身分証明書（運転免許証、パスポート等）
- 認印

就職や退職などの際には、医療保険の切替えをお忘れなく！



まちの  
ニュース

市政  
ニュース

イベント  
募集

子育て  
健康

文化  
教養

お知らせ

6月1日～7日は水道週間です  
身近な水資源 大切に使いましょう

▶水道課



いつものむ いつもの水に  
日々感謝

(令和元年度水道週間スローガン)

水道についての理解と認識を深めてもらうため、水道週間が全国一斉に行われます。

蛇口をひねればいつでも、好きなだけきれいな水を送り続ける水道。この水道はライフラインとして、とても大切な働きをしています。

しかし、この水道も毎日の暮らしの中では、あまりにも身近すぎて価値観が損われているのではないのでしょうか。

水需要が高まるこれからの時期、皆さん一人ひとりが水を大切に使うよう心掛けましょう。

6月2日～8日は  
危険物安全週間です

全国統一標語  
「無事故への  
構え一分の  
隙も無く」



危険物とは？

消防法で定められ、一般的に次のような危険性を持った物品をいいます。

- 火災発生の危険性が大きい
- 火災拡大の危険性が大きい
- 消火が困難なもの

身近な危険物

ご家庭でも使用するガソリン、灯油、軽油、塗料、接着剤、消毒用アルコールなどは危険物です。危険物の周囲ではみだりに火気を使用せず、保管についても容易に転倒しないような安全な場所を選ぶなど、細心の注意を払ってください。

危険物を取り扱う事業所の方

日頃の作業を再確認し、安全な貯蔵、取り扱いをお願いします。

▶葛城消防署

## 平成30年度 情報公開・個人情報保護制度の運用状況

### 情報公開制度

情報公開制度の利用状況

開示請求件数	73
開示申出件数	24

公文書開示請求の決定状況

開示	26	部分開示	36	不開示	8
却下	3	取下	0	審査中	0

実施機関別の処理状況

実施機関名	開示請求件数	開示請求処理内容						審査請求
		開示	部分開示	不開示	却下	取下	審査中	
市長	49	21	21	5	2	0	0	2
教育委員会	12	4	5	3	0	0	0	0
選挙管理委員会	0	0	0	0	0	0	0	0
監査委員	0	0	0	0	0	0	0	0
公平委員会	0	0	0	0	0	0	0	0
農業委員会	2	1	1	0	0	0	0	0
固定資産評価審査委員会	0	0	0	0	0	0	0	0
水道事業管理者 議会	0	0	0	0	0	0	0	0
議会	10	0	9	0	1	0	0	1
合計	73	26	36	8	3	0	0	3

### 個人情報保護制度

個人情報取扱事務の届出件数

実施機関名	件数
市長	409
教育委員会	78
選挙管理委員会	11
監査委員	3
公平委員会	3
農業委員会	6
固定資産評価審査委員会	1
水道事業管理者 議会	17
議会	13
合計	541

個人情報の開示請求等の状況

開示請求件数	1	
決定状況	開示	1
	部分開示	0
	不存在	0
審査請求	0	

▶総務財政課



# 春季市民 スポーツ大会 結果

(4月14日～28日)



【敬称略】

## 軟式野球

優勝 大同クラブ  
準優勝 葛城ドリームス

## ソフトボール

優勝 大和葛城 SC  
準優勝 新庄スターズ  
第3位 ドロコンズ

## バレーボール

優勝 新庄クラブ  
準優勝 7up  
第3位 PLUM

## バスケットボール

男子  
優勝 MILLENNIUMS  
準優勝 Renkers  
第3位 白鳳クラブ

## 卓球

男子シングルス1部  
優勝 藤枝 昇山 (八川)  
準優勝 石田 聡 (長尾)  
第3位 亀田 幸秀 (八川)  
〃 西川 寛人 (加守)  
女子シングルス1部  
優勝 加茂 葉月 (加守)  
準優勝 赤野 世奈 (加守)  
第3位 小磯 要子 (八川)  
〃 山岡美代子 (疋田)  
男子シングルス2部  
優勝 安川 博敏 (當麻)  
準優勝 和田 純一 (新町)  
第3位 稲内 豊喜 (尺土)  
〃 岸本 煌平 (加守)  
女子シングルス2部  
優勝 石田 てるみ (當麻)  
準優勝 三橋 愛美 (加守)  
第3位 園田マツ子 (兵家)  
〃 渡本 夏恵 (疋田)  
男子ダブルス1部  
優勝 石田 聡 (長尾)  
永川翔太郎 (南今市)  
準優勝 金地 英樹 (薑)  
稲内 豊喜 (尺土)  
第3位 安川 博敏 (當麻)  
松井 真二 (竹内)  
〃 藤枝 昇山 (八川)  
北 昭輝 (加守)  
男子ダブルス2部  
優勝 和田 純一 (新町)  
山脇 新一 (疋田)  
準優勝 原田 隆幸 (尺土)  
伊野波盛英 (南道穂)  
第3位 長山 良彦 (長尾)  
小磯 悟 (八川)  
〃 岸本 煌平 (加守)  
光永 樹生 (加守)

女子ダブルス1部  
優勝 三橋 愛美 (加守)  
赤野 世奈 (加守)  
準優勝 小磯 要子 (八川)  
中尾美津子 (南道穂)  
第3位 山岡美代子 (疋田)  
石田 てるみ (當麻)  
〃 竹下キクエ (兵家)  
高栄 末子 (長尾)

女子ダブルス2部  
優勝 森本 明里 (加守)  
加茂 葉月 (加守)  
準優勝 渡本 夏恵 (疋田)  
園田マツ子 (兵家)

## バドミントン

男子ダブルス1部  
優勝 古匠 元気 (尺土)  
市川 翔 (尺土)  
準優勝 宮城 陽一 (疋田)  
穂積 完聡 (疋田)  
第3位 市川 佳洋 (北花内)  
高谷 誠 (加守)  
〃 田川 敦之 (東室)  
南 伸明 (笛堂)

女子ダブルス1部  
優勝 中鶴 茜 (木戸)  
神山 青生 (今在家)  
準優勝 今西日菜子 (葛木)  
富岡 里沙 (太田)  
第3位 和田由香梨 (中戸)  
〃 新内 智子 (加守)  
明石 理佐 (加守)  
富岡 桂子 (太田)

混合ダブルス1部  
優勝 古匠 元気 (尺土)  
古匠 晴世 (尺土)  
準優勝 市川 佳洋 (北花内)  
加藤 隆一 (北花内)  
第3位 中鶴 茜 (木戸)  
宮城 陽一 (疋田)  
〃 高谷 誠 (加守)  
明石 理佐 (加守)

男子ダブルス2部  
優勝 寺村 元延 (南今市)  
竹下 安代 (八川)  
準優勝 小西 正美 (西室)  
増井 紀良 (西室)  
第3位 赤木 基延 (疋田)  
金本 彰仁 (加守)  
〃 會 友吾 (長尾)  
宮崎 奨 (疋田)

女子ダブルス2部  
優勝 落合 知子 (長尾)  
藤川奈津美 (尺土)  
準優勝 長屋 和子 (尺土)  
青木 智子 (葛木)  
第3位 大津 真奈 (疋田)  
小西 和子 (西室)  
〃 新内寿美子 (加守)  
中嶋 恵子 (勝根)

混合ダブルス2部  
優勝 甲村 飛龍 (加守)  
西前 和真 (加守)

準優勝 寺村 元延 (南今市)  
落合 知子 (長尾)  
第3位 吉田 祐三 (西室)  
小西 和子 (西室)  
〃 會 友吾 (長尾)  
竹下 安代 (八川)

中学生ダブルス  
優勝 水井寿々妃 (長尾)  
小林 優花 (今在家)  
準優勝 高谷 偲乃 (加守)  
山本 和香 (今在家)  
第3位 水井 響己 (長尾)  
西前 和真 (加守)  
〃 宮本 朋佳 (北花内)  
高松 ゆめ (葛木)

小学生ダブルス  
優勝 宮本 実佳 (北花内)  
石田 千晴 (長尾)  
準優勝 藪中 彩美 (當麻)  
辻本 実咲 (疋田)  
第3位 仁尾 咲穂 (今在家)  
是津 里胡 (當麻)  
〃 西前 咲良 (加守)  
吉田 優香 (長尾)

小学生シングルス  
優勝 石田 千晴 (長尾)  
準優勝 宮本 実佳 (北花内)  
第3位 金本 幸樹 (長尾)  
〃 吉田 優香 (長尾)

## ゲートボール

優勝 蔵内 隆 (西辻)  
三保 澄子 (今在家)  
高谷 八寿世 (新在家)  
本條 博子 (辨之庄)  
準優勝 山本 教嗣 (新在家)  
小路シズエ (當麻)  
増田 和子 (尺土)  
宮崎美恵子 (當麻)  
第3位 土橋日出男 (南今市)  
駒井多加子 (加守)  
西井フミ子 (加守)

## グラウンド・ゴルフ

男子の部  
優勝 榎木 頼勝 (八川)  
準優勝 吉川 徳孝 (北道穂)  
第3位 宮浦 常雄 (北花内)  
女子の部  
優勝 山副エミ子 (南新町)  
準優勝 西野 映子 (疋田)  
第3位 當麻 暢子 (尺土)

## ソフトテニス

一般男子ダブルス  
優勝 白石 栄一 (北花内)  
齊藤 雄二 (北花内)  
準優勝 喜多 聡 (疋田)  
石井 基博 (北花内)  
第3位 城下 彦弥 (疋田)  
増田 敬男 (疋田)  
一般女子ダブルス  
優勝 樋口 稔乃 (當麻)  
神坂 由枝 (疋田)

準優勝 林谷みつ子 (兵家)  
城下和賀子 (疋田)  
第3位 西本 和子 (大屋)  
小柴佐知子 (北道穂)

中学生男子ダブルス  
優勝 平川 愛翔 (北花内)  
河埜 稜平 (柿本)  
準優勝 新田 一平 (疋田)  
堀 壮志 (辨之庄)  
第3位 早川 朝陽 (南道穂)  
岡井亜伊留 (南藤井)  
〃 松田 大空 (疋田)  
箕井 亮太 (疋田)

中学生女子ダブルス  
優勝 中川ここな (兵家)  
開崎向日葵 (加守)  
準優勝 吉平 愛美 (八川)  
枕岡 沙恵 (尺土)  
第3位 谷口 楓蘭 (八川)  
西川 美憂 (尺土)  
〃 川添 紗季 (加守)  
西川 美憂 (尺土)

## テニス

男子ダブルス  
優勝 秋井 一輝 (南今市)  
福西 淳司 (八川)  
準優勝 堀田 晋也 (疋田)  
原田 直也 (薑)  
第3位 中 公宏 (八川)  
森 昭博 (薑)  
〃 渡辺龍太郎 (薑)  
後藤 栄晴 (薑)

女子ダブルス  
優勝 堀田 明美 (疋田)  
西川登志恵 (寺口)  
準優勝 津田 浩子 (竹内)  
和田 美帆 (薑)  
第3位 榊井かおり (當麻)  
瀬野やす子 (八川)

混合ダブルス  
優勝 堀田 晋也 (疋田)  
堀田 明美 (疋田)  
準優勝 原田 直也 (薑)  
和田 美帆 (薑)  
第3位 秋井 一輝 (南今市)  
西川登志恵 (寺口)  
〃 森 昭博 (薑)  
津田 浩子 (竹内)

男子シングルス  
優勝 堀田 晋也 (疋田)  
準優勝 秋井 一輝 (南今市)  
第3位 渡辺龍太郎 (薑)  
〃 福西 淳司 (八川)

女子シングルス  
優勝 堀田 沙織 (疋田)  
準優勝 堀田 明美 (疋田)  
第3位 堀田 詩織 (疋田)  
男子壮年シングルス  
優勝 中 公宏 (八川)  
準優勝 川俣 和也 (當麻)  
第3位 田仲 克好 (北道穂)  
〃 山田 信生 (尺土)

▶ 体育振興課

まちの  
ニュース

市政  
ニュース

イベント  
募集

子育て  
健康

文化  
教養

お知らせ

# カツシヤキヨ!

葛城市で つながり作りと  
社会参加を考えよう 今日から!

▶長寿福祉課地域包括支援センター



葛城市社会福祉協議会が地域へ出向き  
高齢者や若者の誰もが安心して  
暮らせる地域づくりを応援します!

- 地域のサロンや運動教室の集まりで  
毎回のお題に困っている方
- 仲間づくりをしたい方
- 自分の地域で何かしたい方



**対象** 市内在住の5人以上の集まり

**とき** 代表の方と調整します(1回2時間程度)

**ところ** 地域の公民館など(確保をお願いします)

**費用** 無料

**内容**

楽しいゲームや体操で頭と体を動かして認知症を予防しよう!

カードゲームで地域の困りごとを見える化し、  
支えあいの仕組みをみんなで考えましょう!

詳しくは、長寿福祉課地域包括支援センターまでお問い合わせください!



## 高齢者の皆さまからの作品を募集します

▶長寿福祉課

### 高齢者作品展(ゆうあいステーション)

高齢者の生きがいと健康づくりを推進するための作品展です。作品の保全に万全を期すため、今年から出展の受付・返却もゆうあいステーションで行います。

**対象** 市内在住で60歳以上の方

**種別** 日本画・洋画・書・工芸・手芸・写真

**出品** 1人1点 **作品規格** 特になし

**提出期限** 7月23日(火)~25日(木)  
9:00~16:00

**作品受付・展示場所・返却場所**

ゆうあいステーション2階

**展示期間** 7月27日(土)~8月2日(金)  
10:00~16:00

※7月29日(月)は休館日です。

### 第48回 奈良県高齢者美術展

奈良県高齢者美術展が、奈良県文化会館で8月30日~9月4日に開催されます。

この美術展への出品は、サイズ等の規格が定められています。出品を希望する方には、詳細を定めた出品規定書をお渡しします。

**出品** 1部門につき1人2点

**出品料** 1点につき1,000円

**申込期限** 6月28日(金)

**申込み・問** 長寿福祉課



いずれも作品は壊れないように個別包装してください。



## 観光ボランティア募集

葛城市の魅力を紹介しませんか

▶ 商工観光課

葛城市を訪れた観光客に、本市のすばらしい自然や歴史、文化を広く紹介する活動をしている「葛城市観光ボランティアの会」では会員を募集しています。

同会は、観光案内所での案内だけでなく、毎月第3日曜日には道の駅かつらぎを出発するミニウォークを開催、他市町村との交流など様々な活動を行なっています。

松下和美会長は、「私たちと一緒に、葛城市の観光や歴史、文化を学びませんか。そして県内外からの観光客の方々に、本市の魅力を紹介してみませんか。お気軽にお申し込みください」と話されていました。



### はつらつ健康教室 受講生募集

簡単な体操や筋力トレーニングを中心に運動不足の解消と筋力アップを目指します。

**対象** 市内在住の65歳以上の方

**とき** 7月2日～9月24日 毎週火曜  
(全12回) ※8月13日は休み  
9:30～10:45

**ところ** ウェルネス新庄

**費用** 3,240円(3ヶ月分、初回受講時に全納)

**定員** 25名(先着順)

※以前受講した方も再受講できます。(ただし、申込み多数の場合は初受講の方を優先)

※1年以内に健康診断などを受けていない方は、事前に健康診断などを受けてください。

**申込期間** 6月10日(月)～19日(休)

**申込・問** 長寿福祉課地域包括支援センター  
(電話受付可)

## 補助犬を希望される方へ

補助犬はあなたの人生を支えます

▶ 社会福祉課

県では、身体障がい者の自立と社会参加の促進を図るため、「身体障害者補助犬貸与事業」を実施します。

(盲導犬) 視覚障害1級

(介助犬) 肢体不自由1級・2級

(聴導犬) 聴覚障害2級

### 貸与の条件

(盲導犬・介助犬・聴導犬共通)

- ① 18歳以上で、県内に1年以上居住している方
- ② 補助犬を使用することにより就労等社会活動への参加の促進に効果が認められる方
- ③ 所定の訓練を受け、本人または世帯において補助犬を適切に管理できる方
- ④ 障がい者支援施設またはこれに類する施設に入所していない方
- ⑤ 家屋の所有者または管理者から補助犬の飼育の承諾を得ることができる方

### 申込方法

6月6日(休)までに社会福祉課へ申し込みください。貸与は、上記の条件をもとに補助犬訓練事業者と協議し適否を決定します。

### 中途失明者等生活訓練事業

県では、中途失明者等の視覚障がい者に対して、将来の生活の方途を見出すために必要な助言、指導と自立生活に必要な前訓練としての歩行訓練、コミュニケーション訓練等を行い、社会参加の促進を図っています。

**対象** 県内に居住する在宅の重度の視覚障がい者

**実施方法** 対象者の家庭に指導員を派遣します。

**費用** 不要

(教材等の実費は対象者の負担になる場合あり)

### 申込方法

6月21日(金)までに社会福祉課へ申し込みください。申込者が予定人数を上回った場合は、新規の方を優先します。

▶ 社会福祉課

まちの  
ニュース

市政  
ニュース

イベント  
募集

子育て  
健康

文化  
教養

お知らせ

## 無料相談コーナー

土	日
6/1	2
8 ・第2回景観まちづくり ワークショップ (P16)	9
15 ・歴史博物館 公開講座 (P20)	16
22	23
29	30 ・のど自慢大会予選会 (P21)
6 ・差別をなくす 市民集会 (P5) ・けはや法要 (P14)	7

相談	とき	ところ	予約
人権・行政・ 心配ごと相談	6月13日(休)	9時～12時 新庄庁舎 忍海集会所 (女性相談員) 當麻文化会館	不要
	6月20日(休)		
	6月27日(休)		
▶総務財政課・人権政策課【☎0745(69)3001】 社会福祉協議会【☎0745(48)3373】			
弁護士による 法律相談	6月20日(休)	13時～16時 (1回30分) 新庄庁舎 當麻文化会館	要予約
	6月27日(休)		
▶企画政策課【☎0745(44)5016】			
中南和法律相談	6月13日(休)	13時～16時 (1回30分) 新庄庁舎	要予約
	6月20日(休)		
▶奈良弁護士会【☎0742(22)2035】			
消費生活相談	毎週月曜日	10時～16時 (12時～ 13時を除く) 當麻庁舎 御所市役所	不要
	毎週木曜日		
	▶商工観光課 ※架空請求や悪質商法など 【☎0745(44)5111】		
交通事故相談	6月6日(休)	10時～15時 御所市役所 大和高田市 中央公民館	要予約
	6月20日(休)		
	▶(県)安全・安心まちづくり推進課 【☎0742(27)8731】		
増改築・耐震 相談	6月22日(土)	13時～17時 中央公民館 當麻文化会館	不要
	7月7日(日)		
	▶葛城市建築組合または都市計画課【☎0745(44)5013】 藤井本 弘(新庄)【☎0745(69)2877】 藤井本正明(當麻)【☎0745(69)2753】		
手話通訳者の 設置	毎週水曜日	13時～17時 新庄庁舎 當麻庁舎	不要
	毎週金曜日		
	▶社会福祉課【☎0745(44)5103】 【聴覚障がい者等専用FAX0745(43)8186】		
子ども・若者 サポート相談	平日9:00～17:00 (第2・第4土曜は事前予約者のみ)	子ども・若者 サポートセンター	※
	▶子ども・若者サポートセンター【☎0745(48)8639】 ※相談内容により要予約。 ※妊娠・出産・子育て・不登校・自立などの悩みについて、 臨床心理士・保健師・保育士・社会福祉士などが対応。		
若者自立の ための相談	6月19日(休)	14時～17時 子ども・若者 サポートセンター	要予約
	6月26日(休)		
▶若者サポートステーションやまと【☎0744(44)2055】 ※15～39歳で進路・就職などの悩みについて、キャリ アコンサルタントなどが対応。			
ひとり親家庭の 出張就業相談	6月14日(金)	10時～16時 當麻庁舎	要予約
	6月21日(金)		
▶子育て福祉課【☎0745(44)5105】			
おもちゃ病院	6月18日(火)	10時～14時 (受付13時まで) ゆうあいステー ション	不要
	6月25日(火)		
▶環境課【☎0745(44)5004】 ※部品代は実費。			

本格的な夏もうすぐ。  
蓮花も日焼け対策をしなきゃ。



れんか  
蓮花ちゃんツイッター  
蓮花ちゃんの活動やイベント  
情報が載っているよ!





# 6月の主な行事

月	火	水	木	金
27	28	29	30	31
3	4 ・人権相談所の開設	5	6	7
10	11	12	13	14
17	18	19	20	21
24	25	26 ・子育て女性就職相談 (P5)	27	28
7/1	2	3	4	5 ・葛城歌壇短歌 講座 (P20)

## 今月の 休館・休園日

	6月																														7月								
	土	日	月	火	水	木	金	土	日	月	火	水	木	金	土	日	月	火	水	木	金	土	日	月	火	水	木	金	土	日	月	火							
	1	2	3	4	5	6	7	8	9	10	11	12	13	14	15	16	17	18	19	20	21	22	23	24	25	26	27	28	29	30	1	2	3	4	5	6	7	8	9
図書館 (新庄・當麻)				休						休	休						休							休	休				※	休							休		
文化会館 (新庄・當麻)				休						休	休						休							休	休				休								休		
歴史博物館				休						休	休						休							休	休				休								休		
相撲館				休	休					休	休						休	休						休	休				休	休							休		
當麻スポーツセンター				休						休	休						休							休	休				休								休		
コミュニティセンター				休						休	休						休							休	休				休								休		
中央公民館				休						休	休						休							休	休				休								休		
ふるさと公園				休	休					休	休						休	休						休	休				休	休							休		
葛城山麓公園			休							休	休						休							休	休				休								休		
いきいきセンター		休							休								休							休					休								休		
ゆうあいステーション			休						休								休							休					休								休		

※整理休館日



# 相撲館 けはや通信

☎ 相撲館 【☎0745 (48) 4611】

## 改元記念・特別展示

「明治」、「大正」、「昭和」、「平成」各年代の最初と最後の番付表、「令和」最初の番付表、天覧相撲の写真や各元号にまつわる資料を展示しています。

「平成」、「令和」と相撲字で書いた紙を持ち記念撮影もできます。ぜひお越しください。

**とき** 7月29日(月)まで



## けはや法要

**とき** 7月6日(土) 9:00～12:00

**ところ** 相撲館・蹴速塚

### 内容

- 現役力士安全祈願ならびに物故力士追善法要
- 市内小学生によるワンパク相撲大会
- 相撲未経験者による相撲体験
- 相撲甚句の披露

ワンパク相撲大会・相撲体験の参加希望者は、6月6日(木)までに相撲館へ申し込みください。



けはや法要の様子

## 相撲教室、開催中です

**対象** 市内在住の小学生

**とき** 毎月第2・第4土曜日  
17:00～19:00

**ところ** 相撲館

**参加料** 無料



## 短冊を募集します

願い事を書いた短冊を相撲館に持参または郵送してください。「七夕」という小字が残る太田では、毎年7月7日に「たなばた棚機祭」が開催され、願い事を書いた短冊をつけたササ飾りが棚機の森へ奉納されます。

**展示期間** 6月28日(金)～7月5日(金)

**締切** 7月5日(金)

※写真は、平成27年まえがしら6月に高安関(当時は前頭)に書いてもらった短冊



広告 (広告を募集しています。詳しくは、企画政策課まで)



# 地震による電気火災対策は「感震ブレーカー」が効果的！

感震ブレーカーの設置費用を補助します

▶生活安全課

## 補助対象感震ブレーカーの種類・補助金額

種類		補助上限額	補助額
分電盤タイプ ※ 1	内蔵型	30,000 円	設置に要した費用の 2分の1を乗じた額 (100 円未満の端数切り捨て)
	後付型	10,000 円	
簡易タイプ ※ 2		3,000 円	

- ※ 1 一般社団法人日本配線システム工業会の感震機能付住宅用分電盤 (JWDS0007 付 2) の規格で定める構造・機能を有するもの。
- ※ 2 「感震ブレーカー等の性能評価ガイドライン」(内閣府) で定める簡易タイプの性能評価に基づき、一般社団法人日本消防設備安全センターの認証を有するもの、または同等の性能を有すると認められるもの。

**感** 震ブレーカーは、地震時に一定以上の揺れを感知した場合、自動的にブレーカーなどの電気を止める機器です。設置することで、不在時やブレーカーを切って避難する余裕がない場合、電気火災を防止する有効な手段となります。

市では、感震ブレーカーの普及および啓発を図り、災害

に強い安心で安全なまちづくりを推進するため、感震ブレーカーを設置する方に予算の範囲内で費用の一部を補助します。

### 対象者

次の要件を全て満たす方  
① 市内に自ら所有する住宅に居住している方

② 本人および同一世帯全員が市税等を滞納していない方  
③ 本人および同一世帯全員が既に当該補助金の交付を受けていない方

### 申請に必要なもの

- ① 申請書 (生活安全課に備え付け)
  - ② 領収書 (申請者氏名、品名・規格の記載がある原本)
  - ③ 写真 (感震ブレーカー設置の施工前・施工後)
  - ④ 印鑑
- ※ 購入日から1年以内に限り  
ます。



## 防災に役立つ気象情報

これから雨の季節です。多くの雨が降ると、浸水害や土砂災害などの災害が発生しやすくなります。日ごろから水路の適切な管理を行うなど、災害に備えましょう。

気象庁では、それらの災害に備えるため、大雨・洪水警報を補足する防災情報として、浸水害や土砂災害などの大雨・洪水警報の危険度分布を提供しています。

また、気象庁では気象データを活用した新たなビジネスの創出に向けて「気象ビジネス推進コンソーシアム」を運営しています。このコンソーシアムは産学官連携の組織で、気象事業者のほか、情報通信、農業、小売など関係する産業界や先端技術に知見のある学識経験者、関係省庁などで構成されています。



詳しくは、下記まで。

- 大雨・洪水警報の危険度分布



【土砂災害】



【浸水害】



【洪水】

または

- 気象ビジネス推進コンソーシアム <https://www.wxbc.jp/>
- 気象庁 ☎ 03 (3212) 8341

▶生活安全課

まちの  
ニュース

市政  
ニュース

イベント  
募集

子育て  
健康

文化  
教養

お知らせ

## お墓

### 霊苑墓地の使用者を募集します

▶環境課

#### 申請資格

葛城市に住所（1年以上継続して居住）または本籍（1年以上）を有する方。

※墓地の使用は1世帯につき1区画。使用許可のある世帯は資格がありません。

#### 受付期間

6月3日(月)～17日(月)  
9時～17時(土・日を除く)

#### 受付場所

環境課（新庄庁舎）

#### 申請方法

左の2点を受付期間中に申請ください。（ただし、申請は本人またはその家族に限る）

○墓地使用許可申請書（環境課窓口で配布）に必要事項を記入・押印したもの

○住民票謄本（全部記載）または戸籍謄本と附票

※新規または返還の墓地（A 8区画・B 25区画・C 8区画）のどちらかの申込みになります。

※予納金は受付期間中に納入してください。

#### 使用料および管理費

使用料は予納金を差し引いた残額を、管理費は3年分（前納）を許可証交付時に納入してください。

区分	区画面積	使用料	管理費(3年分)	予納金
A	0.9 × 1.8m	27万円	6,480円	7万円
B	1.8 × 1.8m	45万円	9,720円	12万円
C	3.6 × 1.8m	90万円	16,200円	25万円

#### 墓地使用および使用地の決定

7月3日(水)13時30分に環境課で抽選し決定します。

#### 許可証交付期間

7月18日(木)～26日(金)  
9時～17時(土・日を除く)

## 第2回葛城市景観まちづくり ワークショップを開催します

市では、景観を大切にするまちづくりに取り組むため「葛城市景観計画」（景観形成の方針）策定に向けた準備を進めています。

このワークショップは、市の景観を再認識することを目的に開催。日頃から感じている地域資源の印象や原風景、眺望について話し合います。今回のテーマは「二上・葛城山地の景観」です。

**とき** 6月8日(土) 10時～(約2時間)

**ところ** 當麻文化会館 2階大研修室

**持ち物** 持参できる方は、大切にしたいと思う二上・葛城山地が写った景観写真  
※携帯などに入ったデータでも可

**申込み・問** 都市計画課

※当日参加もできますが、人数把握のため事前に電話申込みをお願いします。



広告（募集中です。詳しくは企画政策課まで）

## 手当

### 特別児童扶養手当制度のお知らせ

障がいのあるお子さんを育てるご家庭へ

▶子育て福祉課

特別児童扶養手当とは

20歳未満の身体や精神に中程度以上の障がいのある児童の面倒をみている父や母、また父母のかわりにその児童を養育している方に、児童の福祉の増進を図ることを目的として支給されます。

手当額（月額）

〔平成31年4月改正〕

障害の程度	支給額 (児童1人あたりの月額)
1級	5万2200円
2級	3万4770円

※前年の所得が制限額を超過した年度は、手当は支給停止します。

手当の支給要件

- 次に該当する場合は、手当を受給することができません。
- ① 手当を受けようとする方が対象となる児童が日本に住んでいないとき
- ② 児童が児童福祉施設等（通所施設は除く）に入所しているとき

③ 児童が障害を理由とする公的年金を受けることができるとき

申請手続きに必要なもの

- 請求者と児童の戸籍謄本（発行1ヶ月以内のもの）
- 請求者の通帳
- 印鑑
- 児童の障がい程度についての医師の診断書（所定の様式）
- その他（必要に応じて提出）

今年度 支給月

手当は認定されると、請求日の属する月の翌月から支給されます。支払いは定時払いとして年3回、請求者の指定した金融機関の口座へ振り込まれます。

- 8月期（4～7月分）  
支払日 8月11日
- 12月期（8～11月分）  
支払日 11月11日
- 4月期（12～3月分）  
支払日 4月11日

### 児童手当現況届のご提出を！

児童手当を受給している方は、6月中（土日を除く）に児童手当現況届を子育て福祉課に提出してください。

この現況届は、受給者の前年の所得状況と、6月1日における養育状況など、児童手当を引き続き受ける要件に該当するかどうかを確認するためのものです。対象の方には、現況届の用紙を送付します。

未提出の場合、受給資格があっても手当を受取ることができなくなります。

必ず提出してください。

▶子育て福祉課

子どもの発達や学習の悩みがある保護者の方へ

#### 臨床心理士が巡回相談を行います

保護者の方が身近な場所で相談できるよう、市内の学校などを相談員が巡回しています。

**相談内容** 発達・学習・行動の悩み、不登校 など

**相談員** 子どもの相談を専門とする臨床心理士

**相談場所** 市内の保育所（園）、幼稚園、小学校、中学校

**訪問回数** 月1・2回

◎相談希望の方は、担任の先生に日時を確認し、申し込んでください。

◎お気軽に相談ください。一緒に考えましょう。

▶こども・若者サポートセンター



まちのニュース

市政ニュース

イベント募集

子育て健康

文化教養

お知らせ





※子育て支援センターは  
健康福祉センター内にあります

子育て支援  
センター情報

☎ 0745 (69) 5241

	日	月	火	水	木	金	土
6							1
	2	3	4	5	6	7	8
	9	10	11	12	13	14	15
	16	17	18	19	20	21	22
	23	24	25	26	27	28	29
7	30	1	2	3	4	5	6
	7	8	9	10	11	12	13
	14	15	16	17	18	19	20
	21	22	23	24	25	26	27
	28	29	30	31			

### 未就園児のつどいの広場

■つどいの広場 9:30～15:00

子育て支援センター・磐城児童館・當麻児童館

※7月3日(水)・4日(木)は磐城児童館・當麻児童館のみ開催します。

○お話を楽しむ日 10:30～

6月5日(水)・7月10日(水) 磐城児童館

6月17日(月)・7月8日(月) 當麻児童館

6月19日(水)・7月17日(水) 子育て支援センター

○童謡を楽しむ日 10:00～

6月3日(月) 當麻児童館 / 7月1日(月) 磐城児童館

■おでかけ広場 9:30～12:00

ゆうあいステーション

対象年齢は  
QRコードから確認



### 2歳児以下対象の年齢別つどい (子育て支援センター)

○わんぱくルーム (2歳児) 9:30～11:30

新庄地区在住の方 6月21日(金)

當麻地区在住の方 6月25日(火)

○ひよこルーム (1歳児) 9:30～11:30

新庄地区在住の方 6月14日(金)

當麻地区在住の方 6月11日(火)

○こあらルーム (0歳児) 6月10日(月) 10:00～11:00

○らっこルーム (0歳児) 6月24日(月) 10:00～11:00

子育てが終わってひと段落した方、大歓迎！

## ファミリー・サポート・クラブ『子育て一緒に支えあおう！』

### ファミリー・サポート・クラブとは？

子どもが健やかに育ち、子育てをしている人が、安心して社会生活ができる環境づくりをするため、子育ての助けをしてほしい人(利用会員)・子育てのお手伝いができる人(援助会員)が、相互に助け合っていく組織です。

### こんなときに利用してください！

- 学童保育や保育所・幼稚園の送迎やその後の預かり
- 子どもを連れて出かけにくいときの預かり
- リフレッシュしたいときの預かり など

### 利用するにはまず登録を！

年間を通して随時会員登録をしていますので、子育て支援センターまたは子育て福祉課にお問い合わせください。

### 必要なもの

- 顔写真(タテ3cm×2.5cm)1枚
- 印鑑



### お楽しみ土曜日

とき 8月3日(土) 10:00～正午

ところ ゆうあいステーション 1階

※詳しくは広報かつらぎ7月号でお知らせします。



☎ 0745 (69) 9900



運動情報

がんの早期発見に役立つ！

～医療機関けんしんが始まります～



胃がん（X線もしくは内視鏡）・大腸がん・前立腺がん・肝炎ウイルス検診が医療機関でお得に受けることができます。

がんは早期発見すれば、完治できるものもあり、早期発見には、自覚症状のないうちから定期的ながん検診を受けることが大切です。

受診を希望する方は、新庄健康福祉センターまたは当麻保健センターまで、受診票を取りにお越しください。

次の方が対象です

- 胃（X線）・大腸がん検診は40歳以上
  - 胃（内視鏡）・前立腺がん検診は50歳以上
  - 肝炎ウイルス検診は40歳以上
- ※一生涯に一度、無料で受けられます。

問 新庄健康福祉センター

### 結果がでる！鍵田式運動塾

**対象** 19歳以上の方でウォーキングなど有酸素運動の参加に支障のない方

**講師** 鍵田 忠芳さん（健康運動指導士）

①6月14日(金) 中央公民館小ホール(屋敷山公園内)

②7月2日(火) 交流館多目的ホール(当麻901-1)

※ゆうあいステーション南西に徒歩2分

**時間** 13:30～15:00(受付13:15)

**持ち物** 運動靴・汚れてもよいバスタオル(ヨガマット)・タオル・水分

**申込み** 新庄健康福祉センター(要申込)

※筋肉・脂肪量がわかる「体組成」を測定します。

※会場は実施日により異なります。

### 誰でも参加できるウォーキング

かるがもの会(2時間程度)

**とき・ところ**

6月14日(金)

新庄健康福祉センター

楽しく歩こう会(1時間程度)

**とき・ところ**

6月25日(火) 当麻庁舎前

○9時出発、会費・申込み不要、雨天中止

○初心者歓迎



### 各種健診等の実施日程

事業	対象	とき	受付時間	ところ
予防接種手帳交付会	令和元年5月生まれ	7月8日(月)	9:45～10:00	新庄健康福祉センター
4ヶ月児健康診査	平成31年1月生まれ	6月13日(木)	13:30～14:45	
10ヶ月児健康診査	平成30年7月生まれ	6月12日(水)		
3歳6ヶ月児健康診査	平成27年11月9日～12月8日生まれ	6月25日(火)		
乳幼児健康相談	小学校入学前の乳幼児	6月20日(木) 6月21日(金)	9:15～10:45	
ペアレンツクラブ(両親教室)	妊婦とその夫	6月23日(日)	予約制 9:45～10:00	
成人健康相談	市内在住の成人の方	6月17日(月)	10:00～11:00	
骨密度測定			予約制(受付6/3～) 9:15～12:00	

※年間の予定は健康カレンダーでご確認ください。

まちのニュース

市政ニュース

イベント募集

子育て健康

文化教養

お知らせ

### 【葛城歌壇短歌講座】

短歌の基本を学び、あなたの想いを三十一文字に詠んでみませんか。(参加費無料)

**対象** 大人 (25名)

**とき** 7月5日(金) 13:30～15:30

**ところ** 新庄図書館 学習室

**講師** 英保 志郎さん

(葛城歌壇選者・短歌結社「音聲」代表)

※短歌の添削を希望の方は、6月20日(木)までに新庄図書館へ提出してください。

**申込み・問** 新庄図書館

### おはなし会

**とき** 6月16日(日) 13:30～

**ところ** 当麻図書館 おはなしの部屋

◇絵本: コッコさんとあめふり

☆おはなし: 落ちたかみなり ほか

**とき** 6月22日(土) 14:00～

**ところ** 新庄図書館 ふれあいルーム

◇大型絵本: ぴょーん

☆おはなし: ねずみのすもう ほか

◇小さい子向け ☆大きい子向けプログラム

※おはなしが始まると部屋には入れません。時間に間に合うようにお越しください。



図書館情報



新庄 【☎ 0745 (69) 4646】

当麻 【☎ 0745 (48) 6000】

### 新着図書

#### 【一般書】

アイルランドを知るための70章

海老島 均 当麻館

eスポーツ地方創生

筧 誠一郎 当麻館

戦神

赤神 諒 新庄館

#### 【児童書】

アレルギーのサバイバル1

ゴムドリ co. 新庄館

1% 12

このはな さくら 新庄館

うみどりの島

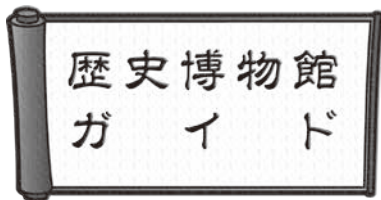
寺沢 孝毅 当麻館

### もぐちゃんと絵本

**対象** 赤ちゃんからどなたでも

**とき** 6月20日(木) 10:30～

**ところ** 新庄図書館 ふれあいルーム



歴史博物館情報

☎ 0745 (64) 1414

【公開講座】第3回 葛城学へのいざない

### 『脇田遺跡からみた古墳時代の葛城地域』

**とき** 6月15日(土) 14:00～

※日程の変更 6月8日(土)→15日(土)

**ところ** 歴史博物館 あかねホール

**講師** 青柳 泰介さん

(奈良県立橿原考古学研究所附属博物館学芸係長)

**定員** 150名・参加無料

**申込み** 電話または事前に直接窓口にて受付

### 春季企画展 『発掘 葛城山麓の古墳』

(歴史博物館・奈良県立橿原考古学研究所附属博物館の共同企画)

市内には多くの古墳があり、その総数は800基を超えます。そのいずれもが市内の古墳時代を考えるうえで、貴重な歴史遺産です。これらのうち発掘調査された古墳・群集墳の内容を出土品とともに紹介します。

**とき** 6月30日(日)まで 9:00～17:00

(入館は16:30まで)

**ところ** 歴史博物館 特別展示室

**入館料** 大人200円 高校・大学生100円

小・中学生50円

**休館日** 毎週火曜日/第2・第4水曜日



歴史博物館キャラクター

『ヒメいよ』







# 文化会館 ニュース



新庄 ☎ 0745 (69) 4600  
當麻 ☎ 0745 (48) 5000



イベント情報



## 催し物のご案内

### 新庄文化会館

(マルベリーホール)

片塩中学校吹奏楽部

不定期演奏会

「風 第9楽章」

とき 6月9日(日)

14:00～

主催 片塩中学校

吹奏楽部

☎ 0745 (22) 0951

### 新庄文化会館(展示室)

第25回

写団葛城写真展

とき 6月28日(金)

～7月1日(月)

9:00

～17:00

主催 写団葛城

☎ 0745 (69) 5945

### 當麻文化会館(ホール)

カラオケ音発表会

とき 7月7日(日)

9:30～

主催 カラオケ

音発表会

## 宝くじ文化公演

### 朝倉さや feat. 中孝介 <sup>あたり</sup> ジョイントコンサート

新鮮だけれど、どこか懐かしい。そんなシマ唄と民謡をルーツに持つ二人の美しい歌声で、名曲の数々をお届けします！



奄美大島出身歌手 中孝介



民謡日本一の山形娘 朝倉さや

とき 9月7日(土) 開場 14:30 / 開演 15:00

ところ 新庄文化会館 マルベリーホール

入場料 一般 2,000円 / 高校生以下 1,000円

※全席指定・税込。

※この公演の入場料は、宝くじの助成により特別料金になっています。

※空席がある場合のみ、当日券を入場料 +500円 で販売します。

※未就学児の同伴・入場はご遠慮願います。

※マルベリー友の会会員特典の適用はありません。

※車椅子の方、補助犬をお連れの方は座席位置の相談を承りますので、新庄文化会館までお問い合わせください。

### チケット発売日

6月8日(土) 窓口販売 10:00～ / 電話予約 13:00～

主催 葛城市、葛城市教育委員会、(一財)自治総合センター

問 新庄文化会館

## 第10回マルベリーホール J-POP 限定! のど自慢大会 The Final

今年で最後のマルベリー J-POP の祭典! 歌自慢の小学生から大人までチャンピオンを目指して挑戦してください。市内や市近隣に在住の方であれば、どなたでも出場できます。

※中学生以下は保護者の同意が必要です。

### 予選会

とき 6月30日(日) 10:00～14:00

ところ 新庄文化会館マルベリーホール

### 参加受付

受付期間 6月7日(金) 10:00～6月23日(日) 17:00

※先着50人(組)に達した場合、期間内であっても受付締切。

受付方法 電話・メール・FAX・新庄文化会館事務所にて受付。

申込用紙は、市役所や公共施設に備え付けているほか、市ホームページからもダウンロード可。

(必要事項の記載があれば様式は問いません)

参加費 予選・決勝ともに無料

決勝大会 ※詳しくは、チラシ・市ホームページを確認ください。

とき 7月15日(月) 13:30～

ところ 新庄文化会館マルベリーホール



司会 & ゲスト OSAKA 翔 GANGS

まちの  
ニュース

市政  
ニュース

イベント  
募集

子育て  
健康

文化  
教養

お知らせ

膠原病医療講演会と  
医療相談会

**とき** 6月15日(土) 13:00～  
15:50 (受付12:00～)

**ところ** 奈良県社会福祉総合セン  
ター 5階研修室B  
(橿原市大久保町320-11)

**資料代** 500円

**医療講演** 「全身性エリテマトー  
デスの最新治療と合併症」

赤井靖宏 先生 (奈良県立医科  
大学臨床研修センター長)

**医療相談** 赤井靖宏先生 (上記と  
同じ)・井上隆智先生 (大野記  
念病院顧問)・新名直樹先生 (香  
芝旭ヶ丘病院 内科・リウマチ  
部長)

**申込み** 6月14日(金)まで

【☎・FAX 0744 (42) 0699】(大森)

ハローワークを通じて求職活動  
されている方へ

再就職を希望する方に、公共職  
業訓練を実施しています。

**訓練科**

ビジネススキル講習付きコース

①機械 CAD 技術科

②住宅リフォーム技術科

**訓練期間** 8月2日(金)～

令和2年2月28日(金)

**定員** 各10名

**費用** 無料 ※教科書代は実費

**ところ** ポリテクセンター奈良  
(橿原市城殿町433)

※無料駐車場あり

**募集期間** 6月3日(月)～28日(金)

☎ ポリテクセンター奈良

【☎ 0744 (22) 5226】

吉野川分水の通水

6月1日～9月20日までの通  
水期間中の事故防止のため、下記  
のことにご協力をお願いします。

○吉野川分水幹線水路へ立ち入ら  
ないこと。

○水路構造物、特に樋門、土砂ゲー  
ト、余水吐ゲートなどに手を触  
れないこと。

○水路内へ汚物、木片、石、塵芥、  
草などを投げ込まないこと。

○地域内の河川は、急激な流量の  
増減が予想されるので注意する。

**分水止水予定表**

土用干し期間 (7日間)

7月22日～28日

平日止水日(水・木曜日計12日間)

6月26・27日

7月3・4・10・11日

8月7・8・14・15・21・22日

▶農林課

事業者の方へ  
労働保険年度更新について

労働保険(労災保険・雇用保険)  
の年度更新は6月3日(月)から7  
月10日(水)までです。期間中の手  
続き・納付をお願いします。

年度更新申告書は、5月末ごろ  
に事業場あて送付します。

※期日までに申告書の提出がない  
場合は、政府が保険料等の額を  
決定し、さらに追徴金を課すこ  
とがあります。

☎ 奈良労働局総務部 労働保険  
徴収室

【☎ 0742 (32) 0203】

自衛官等 募集

○自衛官候補生(陸・海・空)

**応募資格** 18～33歳未満の方

**受付期間** 年間を通じて受付

**試験日** 受付時にお知らせ

○一般曹候補生(陸・海・空)

**応募資格** 18～33歳未満の方

**受付期間** 7月1日～9月6日

**試験日**

(1次試験) 9月20日～22日

(2次試験) 10月11日～16日

○航空学生(海・空)

**応募資格**

海 高卒(見込含)23歳未満の方

空 高卒(見込含)21歳未満の方

**受付期間** 7月1日～9月6日

**試験日** (1次試験) 9月16日

(2次試験) 10月15日～20日

(3次試験)

海 11月22日～12月18日

空 11月16日～12月19日

☎ 自衛隊橿原地域事務所

【☎ 0744 (29) 9060】



奈良 自衛隊

検索

疋田・東和苑絆の会  
第12回 絆展

**とき**

6月22日(土)9:30～16:00

6月23日(日)9:30～15:00

**ところ** 東和苑コミュニティセンター

**内容** 「色紙絵」と「皆と即座で  
アイディアアート」の作品展

☎ 【☎ 0745 (69) 3498】(小立)

広告(募集中です。詳しくは企画政策課まで)



葛城っ子  
スペシャルショット



自然の中で遊ぶ

近所のれんげ畑で大はしゃぎ

磐城第2保育所



お花摘みは楽しいね



草の上は気持ちいいな

磐城第2保育所では、毎年、近所の方のご好意でれんげ畑を開放していただき、子どもたちが思いっきり遊ぶ機会を作っています。

畑に入る経験の少ない子どもたちは、そーっと畑に入り、たくさんの虫たちが動く様子に大歓声。また、手に持ち切れないほどのれんげの花を摘んだり、首飾りや指輪を作って、おしゃれをした自分に

うっとりしたりと様々な遊びを楽しむことができました。

自然の中で遊ぶ楽しさを味わった子どもたち。摘んだ花束は大切に保育所に持って帰り、容器に入れていました。これからも自然に触れる機会を作っていきたいと思います。

消防統計 4月中(2019年累計)

火災	1件	(1件)
救急	167件	(637件)
救助	1件	(4件)

葛城消防署 ☎0745 (69) 7171  
火災案内 ☎0180 (99) 7552

市内一斉清掃のお礼

5月19日、区長をはじめ各区民の皆さんの協力により市内一斉清掃を実施しました。

道路や水路などの草引きや土砂あげなどを行い、市内の美化にご協力ありがとうございました。

また、実施にあたり葛城市建設業協会および市内協力業者からダンプ等の車両提供を希望する地区へボランティアでご協力いただきました。

▶環境課

てんいち先生



毎月11日は人権を確かめあつ日です

人の動き 5月1日現在(前月比)

男	17,926人	(-9人)
女	19,403人	(-4人)
合計	37,329人	(-13人)
世帯数	14,736戸	(+8戸)

編集後記

公園まつりは快晴で、写真撮りながら少し汗ばむほど。ソーダ味のかき氷が美味しかったです。▼マルベリーホールでのJPOPのど自慢大会は、10回目を迎える今年で最後。これまでチャンピオンの座を逃した方、リベンジされてみては。⑬  
連休、どう過ごされましたか？私は天平綱引き大会(奈良・平城京で開催)に参加。なぜ綱引き？実は2021年、綱引き世界大会を葛城市で開催予定。綱引きを盛り上げようと、県内各地でPRイベントが行われています。私の結果は1勝2敗。次は優勝。⑭

- まちのニュース
- 市政ニュース
- イベント募集
- 子育て健康
- 文化教養
- お知らせ





我が家の

# かつらキッズ



メール



google フォーム

QRコードで申込み♪

0歳 藤田幸輝ちゃん (木戸)



0歳 内村羽葵ちゃん



1歳 山原煌心ちゃん (忍海)



0歳 古川文都ちゃん



3歳 佐々木萌ちゃん (新庄)



## 写真募集 〈市内在住の3歳以下のお子さん〉

子ども氏名(ふりがな)・生年月日・住所(番地不要/任意)・保護者氏名・続柄・電話番号・広報誌等への掲載の同意を記入し、写真(縦)をgoogleフォーム(アカウント必要)かメールで申込みください。詳しくは市HPを確認。

※申込み順で随時掲載。申込み時点で3歳であれば掲載可。

☎ 企画政策課 kikaku@city.katsuragi.lg.jp

第五回

# 発見

## 地域のええとこ

あいうえお順で44の自治会紹介

### 葛木

### 活動を通して 区民の絆を深める

葛木は「公園まつり」が行われる屋敷山公園の東に広がる人口564人の地域。

区内には、平安時代の官社一覧『延喜式』神名帳に記載されている由緒ある神社・葛

木御県神社があり、おんだ祭(新農祭)や夏祭り、秋祭りなど季節ごとに実施しています。大晦日の年越し参りでは、ぜんざいの振る舞いも。また区内には、県内でもまれな庚申堂(正道寺)もあり、毎年春には祭祀を行っています。

その他、年2回のグラウンドゴルフ大会や移動講座を開催。寿会では、豊作を祈って作られていた昔ながらの小麦餅づくりも行っています。また、親睦旅行を通して区民の絆を深めています。



庚申堂での祭祀



移動講座の様子

### 加守

### 古式ゆかしい伝統行事が 人々を繋げる

農作物の豊作を願い、地域の神社で行われる祭「おんだ祭(御田植祭)」。加守のおんだ祭は、牛のお面や黒い布を被った子どもたちが、田おこしや子を産む神事

を行います。この神事は、毎年4月中旬に開催される葛木倭文坐天羽雷命神社の伝統行事。今年も地元の小学生が元気いっぱい牛を演じたおかげで、たくさんの作物がとれることでしょう。

加守は人口852人で、近鉄二上神社口駅の東西に広がる地域。二上山の登山口もあり、駅から登山口まで、多くの登山客が歩いています。また景観も良く、6月の田植えの時期は、二上山が田んぼの水面に映り込む風景を見ることができます。



おんだ祭



田んぼに映り込む二上山

※人口は住民票上2019年5月1日現在