

# 葛城市人口ビジョン

## 目次

1. 「葛城市人口ビジョン」における目標人口	2
2. 社人研推計準拠による将来人口	3
3. 直近の人口動向	8
4. 趨勢人口の推計	9
5. 趨勢人口をベースにした将来人口シミュレーション	13
(1) シナリオ1	13
(2) シナリオ2	15
(3) 総括	18

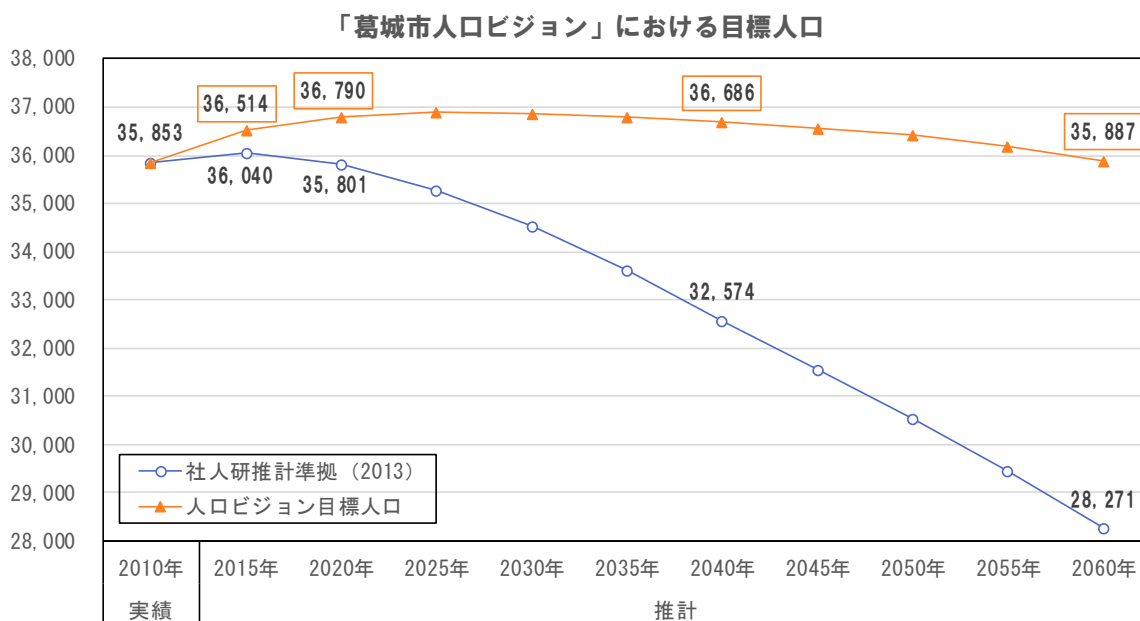
令和2年3月

葛城市

# 1. 「葛城市人口ビジョン」における目標人口

葛城市では、2015年に「葛城市人口ビジョン」を策定し、2060年までの長期的視点から人口減少を緩和し、それにより達成すべき将来人口を示しており、具体的には、2020年には36,790人、2040年には36,686人、2060年には35,887人という将来推計を掲げています。

※「葛城市人口ビジョン」は2015年に策定していますが、2015年国勢調査結果判明前の検討・策定であったため、「葛城市人口ビジョン」における2015年値は推計値であり、その後判明した2015年国勢調査人口とは異なる値となっています。



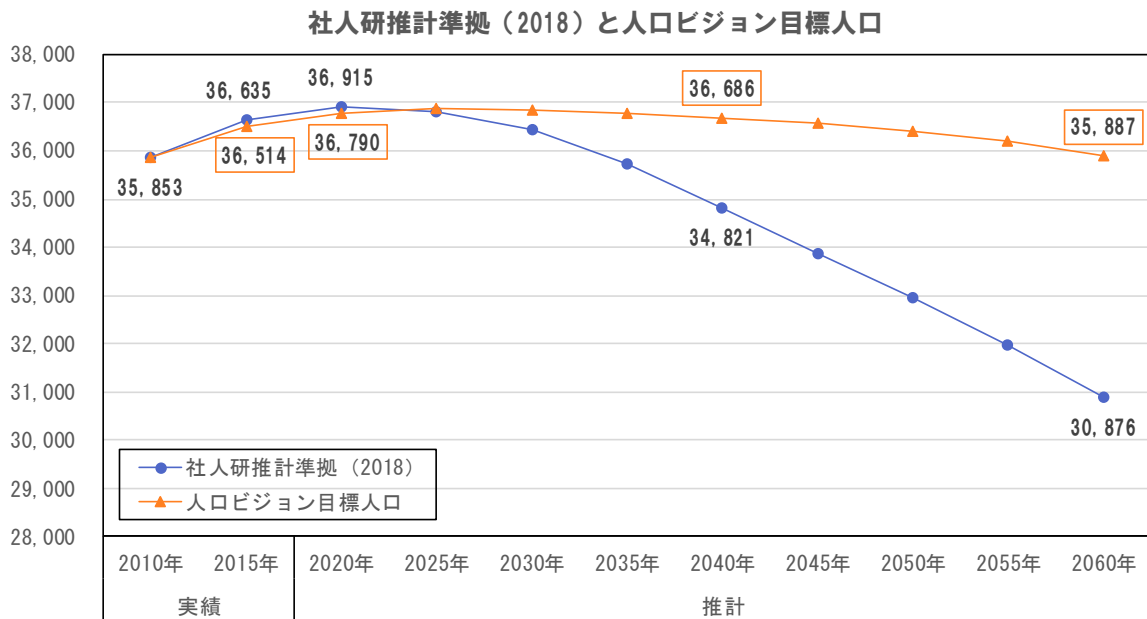
※社人研推計準拠(2013)は、国立社会保障・人口問題研究所による「日本の地域別将来推計人口(2013年推計)」を踏まえ、当該推計パラメータに準拠しつつ、推計年を2060年まで延伸したものの。

(単位：人)

	実績	推計									
	2010年	2015年	2020年	2025年	2030年	2035年	2040年	2045年	2050年	2055年	2060年
社人研推計準拠(2013)	35,853	36,040	35,801	35,283	34,534	33,608	32,574	31,556	30,539	29,452	28,271
人口ビジョン目標人口	35,853	36,514	36,790	36,884	36,856	36,793	36,686	36,569	36,421	36,189	35,887

## 2. 社人研推計準拠による将来人口

「葛城市人口ビジョン」策定後、2015年国勢調査結果が明らかになり、その2015年国勢調査結果までを踏まえた国立社会保障・人口問題研究所（以下、「社人研」と言います。）による「日本の地域別将来推計人口（2018年推計）」に準拠した推計によると、葛城市の将来人口は、2020年には36,915人、2040年には34,821人、2060年には30,876人となることが見込まれています。



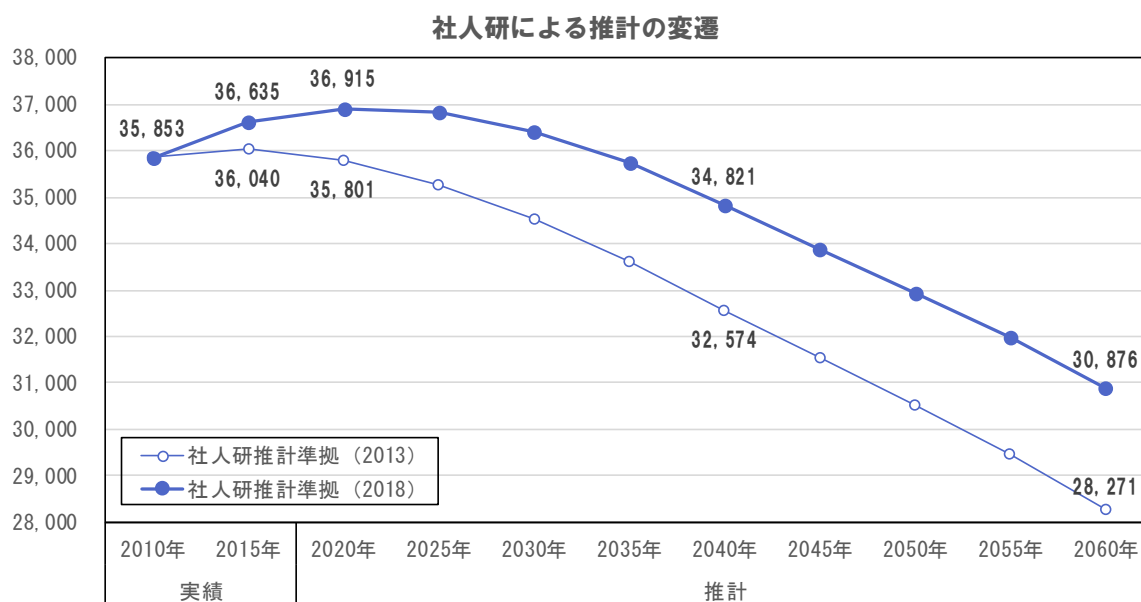
※社人研推計準拠（2018）は、国立社会保障・人口問題研究所による「日本の地域別将来推計人口（2018年推計）」を踏まえ、当該推計パラメータに準拠しつつ、推計年を2060年まで延伸したもの。

※人口ビジョン目標人口の2015年値は推計。

（単位：人）

	実績		推計								
	2010年	2015年	2020年	2025年	2030年	2035年	2040年	2045年	2050年	2055年	2060年
社人研推計準拠（2018）	35,853	36,635	36,915	36,829	36,425	35,739	34,821	33,871	32,939	31,965	30,876
人口ビジョン目標人口	35,853	36,514	36,790	36,884	36,856	36,793	36,686	36,569	36,421	36,189	35,887

前掲の社人研推計準拠（2013）と新たな社人研推計準拠（2018）とを比較すると次のとおりです。



※社人研推計準拠（2018）は、国立社会保障・人口問題研究所による「日本の地域別将来推計人口（2018年推計）」を踏まえ、当該推計パラメータに準拠しつつ、推計年を2060年まで延伸したものである。

※社人研推計準拠（2013）の2015年値は推計。

（単位：人）

	実績		推計								
	2010年	2015年	2020年	2025年	2030年	2035年	2040年	2045年	2050年	2055年	2060年
社人研推計準拠（2013）	35,853	36,040	35,801	35,283	34,534	33,608	32,574	31,556	30,539	29,452	28,271
社人研推計準拠（2018）	35,853	36,635	36,915	36,829	36,425	35,739	34,821	33,871	32,939	31,965	30,876

社人研推計準拠（2018）では、2015年国勢調査結果を踏まえ、推計人口が上方修正され、社人研推計準拠（2013）では28,271人であった2060年推計人口が30,876人へと約2,600人程度増える結果となっています。

## [社人研推計準拠（2018）による将来人口データ]

社人研推計準拠（2018）による葛城市の年齢別将来推計人口等について示すと次のとおりです。

なお、社人研推計準拠では、性別年齢別推計人口の整数化処理を行っていないため、合計と内訳が一致しない場合がありますが、本稿ではすべて整数化処理を行い、こうした不整合を解消しています。

（単位：人）

社人研推計準拠 (2018)	国調人口		推計人口								
	2010年	2015年	2020年	2025年	2030年	2035年	2040年	2045年	2050年	2055年	2060年
総人口	35,853	36,635	36,918	36,832	36,430	35,746	34,829	33,892	32,991	32,031	30,951
0～4歳	1,770	1,761	1,725	1,635	1,617	1,605	1,557	1,518	1,456	1,389	1,340
5～9歳	1,812	1,979	1,947	1,898	1,788	1,761	1,742	1,686	1,644	1,577	1,503
10～14歳	1,812	1,828	1,981	1,945	1,894	1,782	1,754	1,733	1,677	1,635	1,569
15～19歳	1,714	1,874	1,858	1,987	1,943	1,887	1,769	1,737	1,716	1,661	1,619
20～24歳	1,763	1,529	1,668	1,644	1,739	1,694	1,641	1,533	1,505	1,488	1,439
25～29歳	1,904	1,738	1,532	1,666	1,621	1,663	1,601	1,540	1,438	1,412	1,396
30～34歳	2,376	2,067	1,886	1,690	1,822	1,742	1,739	1,657	1,593	1,488	1,461
35～39歳	2,748	2,514	2,181	1,992	1,794	1,927	1,830	1,806	1,721	1,655	1,546
40～44歳	2,332	2,867	2,589	2,247	2,049	1,857	1,984	1,879	1,854	1,767	1,699
45～49歳	2,011	2,321	2,832	2,547	2,209	2,013	1,829	1,950	1,847	1,822	1,738
50～54歳	2,089	1,997	2,299	2,792	2,502	2,169	1,976	1,799	1,919	1,817	1,793
55～59歳	2,426	2,039	1,952	2,251	2,727	2,438	2,114	1,926	1,753	1,870	1,771
60～64歳	3,116	2,395	2,008	1,932	2,234	2,702	2,408	2,088	1,903	1,731	1,847
65～69歳	2,544	3,022	2,311	1,942	1,875	2,172	2,627	2,341	2,029	1,850	1,682
70～74歳	1,820	2,448	2,895	2,214	1,865	1,808	2,098	2,538	2,262	1,961	1,788
75～79歳	1,487	1,650	2,217	2,642	2,026	1,716	1,673	1,946	2,349	2,097	1,817
80～84歳	1,075	1,259	1,402	1,888	2,279	1,756	1,502	1,483	1,724	2,074	1,856
85～89歳	658	857	998	1,135	1,516	1,859	1,444	1,254	1,238	1,439	1,726
90歳以上	396	490	637	785	930	1,195	1,541	1,478	1,363	1,298	1,361
構成比											
0～14歳	15.0%	15.2%	15.3%	14.9%	14.5%	14.4%	14.5%	14.6%	14.5%	14.4%	14.3%
15～64歳	62.7%	58.3%	56.4%	56.3%	56.7%	56.2%	54.2%	52.9%	52.3%	52.2%	52.7%
65～74歳	12.2%	14.9%	14.1%	11.3%	10.3%	11.1%	13.6%	14.4%	13.0%	11.9%	11.2%
75歳以上	10.1%	11.6%	14.2%	17.5%	18.5%	18.3%	17.7%	18.2%	20.2%	21.6%	21.8%
高齢化率	22.3%	26.5%	28.3%	28.8%	28.8%	29.4%	31.3%	32.6%	33.2%	33.5%	33.1%

※国調人口について、年齢不詳人口がある場合はこれを社人研按分値を踏まえて按分している。

出生パラメータ	2015年	2020年	2025年	2030年	2035年	2040年	2045年	2050年	2055年	2060年
子ども女性比	0.22906	0.23055	0.22999	0.23751	0.24274	0.24302	0.24106	0.24106	0.24106	0.24106

※社人研推計では市町村レベルの出生推計に関して子ども女性比による手法を採用し、合計特殊出生率は用いていない。

移動パラメータ	2015年	2020年	2025年	2030年	2035年	2040年	2045年	2050年	2055年	2060年
生涯定住率 男		1.11014	1.07770	1.00414	0.94804	0.90463	0.86173	0.86173	0.86173	0.86173
生涯定住率 女		1.44349	1.42145	1.32716	1.22973	1.15052	1.07930	1.07930	1.07930	1.07930

## [純定住率と生涯定住率について]

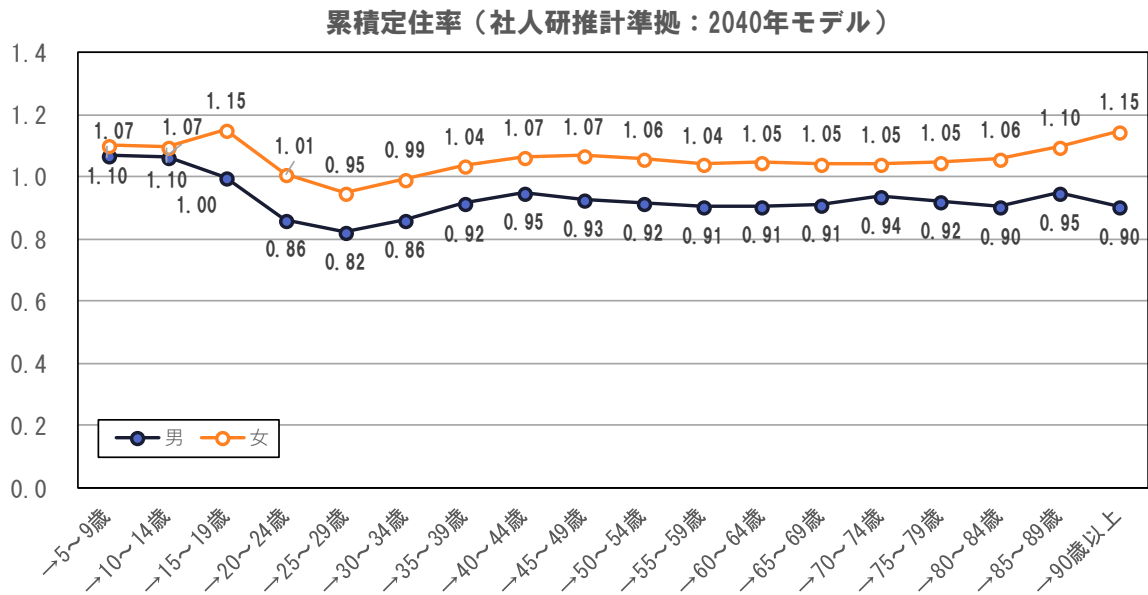
移動パラメータについては、一般的に純移動率（性別・年齢区分別）が用いられますが、ここでは、この純移動率にそれぞれ1を加算した値を純定住率として定義します。

例えば、2020年の男の“0～4歳→5～9歳”の純定住率は「1.08788」となっており、これは2015年の“0～4歳”が2020年に“5～9歳”になる間に移動により人口が1.08788倍になることを示しています。さらに、2020年の男の年齢別の純定住率をすべて乗じると1.11014となり、これは葛城市の“0～4歳”人口が“90歳以上”になるまでに移動により1.11014倍になることを示しています（これを“生涯定住率”と呼びます）。

移動パラメータ	仮定値（社人研推計準拠）								
	2020年	2025年	2030年	2035年	2040年	2045年	2050年	2055年	2060年
純定住率 男									
0～4歳→5～9歳	1.08788	1.08372	1.07717	1.07322	1.06961	1.06718	1.06718	1.06718	1.06718
5～9歳→10～14歳	1.00031	0.99967	0.99872	0.99747	0.99668	0.99595	0.99595	0.99595	0.99595
10～14歳→15～19歳	0.94577	0.94059	0.93942	0.93842	0.93715	0.93622	0.93622	0.93622	0.93622
15～19歳→20～24歳	0.88779	0.88369	0.87092	0.86788	0.86531	0.86194	0.86194	0.86194	0.86194
20～24歳→25～29歳	1.00748	0.99939	0.99043	0.95919	0.95313	0.94756	0.94756	0.94756	0.94756
25～29歳→30～34歳	1.09308	1.10104	1.08786	1.07878	1.04731	1.04120	1.04120	1.04120	1.04120
30～34歳→35～39歳	1.06713	1.06935	1.07119	1.06501	1.06090	1.04625	1.04625	1.04625	1.04625
35～39歳→40～44歳	1.04183	1.04092	1.04066	1.04112	1.03866	1.03704	1.03704	1.03704	1.03704
40～44歳→45～49歳	0.98103	0.97777	0.97692	0.97683	0.97696	0.97600	0.97600	0.97600	0.97600
45～49歳→50～54歳	1.00032	0.99299	0.98948	0.98875	0.98878	0.98907	0.98907	0.98907	0.98907
50～54歳→55～59歳	0.99521	0.99669	0.99130	0.98810	0.98746	0.98752	0.98752	0.98752	0.98752
55～59歳→60～64歳	1.00182	1.00557	1.00722	1.00521	1.00237	1.00199	1.00199	1.00199	1.00199
60～64歳→65～69歳	1.00181	1.00183	1.00451	1.00587	1.00488	1.00276	1.00276	1.00276	1.00276
65～69歳→70～74歳	1.02811	1.02440	1.02396	1.02652	1.02766	1.02633	1.02633	1.02633	1.02633
70～74歳→75～79歳	0.98271	0.98526	0.98283	0.98356	0.98438	0.98490	0.98490	0.98490	0.98490
75～79歳→80～84歳	0.98083	0.97654	0.98090	0.97644	0.97885	0.98084	0.98084	0.98084	0.98084
80～84歳→85～89歳	1.06604	1.06660	1.04755	1.05408	1.04975	1.05680	1.05680	1.05680	1.05680
85歳以上→90歳以上	0.95834	0.95343	0.94743	0.94514	0.95254	0.93523	0.93523	0.93523	0.93523
生涯定住率（累積）	1.11014	1.07770	1.00414	0.94804	0.90463	0.86173	0.86173	0.86173	0.86173
純定住率 女									
0～4歳→5～9歳	1.12546	1.11904	1.11156	1.10703	1.10285	1.10001	1.10001	1.10001	1.10001
5～9歳→10～14歳	1.00283	0.99950	0.99790	0.99633	0.99533	0.99441	0.99441	0.99441	0.99441
10～14歳→15～19歳	1.09271	1.07193	1.06057	1.05548	1.05013	1.04607	1.04607	1.04607	1.04607
15～19歳→20～24歳	0.89501	0.88845	0.88126	0.87718	0.87530	0.87324	0.87324	0.87324	0.87324
20～24歳→25～29歳	0.99956	1.00239	0.98618	0.95704	0.94056	0.93324	0.93324	0.93324	0.93324
25～29歳→30～34歳	1.08177	1.10866	1.10326	1.07473	1.04762	1.03270	1.03270	1.03270	1.03270
30～34歳→35～39歳	1.04855	1.04827	1.05588	1.05498	1.04513	1.03571	1.03571	1.03571	1.03571
35～39歳→40～44歳	1.02575	1.02684	1.02391	1.03475	1.02655	1.02229	1.02229	1.02229	1.02229
40～44歳→45～49歳	1.00607	0.99922	0.99920	0.99760	1.00282	0.99891	0.99891	0.99891	0.99891
45～49歳→50～54歳	0.99849	0.99582	0.99068	0.99058	0.98965	0.99323	0.99323	0.99323	0.99323
50～54歳→55～59歳	0.98747	0.98848	0.98768	0.98474	0.98467	0.98424	0.98424	0.98424	0.98424
55～59歳→60～64歳	1.00694	1.01105	1.01324	1.01140	1.00603	1.00608	1.00608	1.00608	1.00608
60～64歳→65～69歳	0.99616	0.99626	0.99741	0.99810	0.99761	0.99667	0.99667	0.99667	0.99667
65～69歳→70～74歳	0.99829	0.99794	0.99786	0.99886	0.99937	0.99869	0.99869	0.99869	0.99869
70～74歳→75～79歳	1.00095	0.99964	0.99962	0.99933	1.00426	1.00269	1.00269	1.00269	1.00269
75～79歳→80～84歳	1.02220	1.01265	1.01026	1.00913	1.00859	1.01788	1.01788	1.01788	1.01788
80～84歳→85～89歳	1.05192	1.06232	1.04405	1.03894	1.03660	1.03574	1.03574	1.03574	1.03574
85歳以上→90歳以上	1.05180	1.04924	1.04689	1.04324	1.04810	1.02400	1.02400	1.02400	1.02400
生涯定住率（累積）	1.44349	1.42145	1.32716	1.22973	1.15052	1.07930	1.07930	1.07930	1.07930

同様に、例えば、“0～4歳→5～9歳”から“20～24歳→25～29歳”までの純定住率をそれぞれ乗じることで、“0～4歳”が“25～29歳”になるまでに移動により人口がどの程度に変化するかを示す値として捉えることができます（累積定住率）。

こうした考え方にに基づき、社人研推計準拠による葛城市の移動特性を2040年の累積定住率として示すと次のとおりです。



これをみると、男女いずれも25～29歳になるまでに移動（転出超過）により人口が減少しますが、その後は40～44歳までにUターン等により回復していくことがわかります。

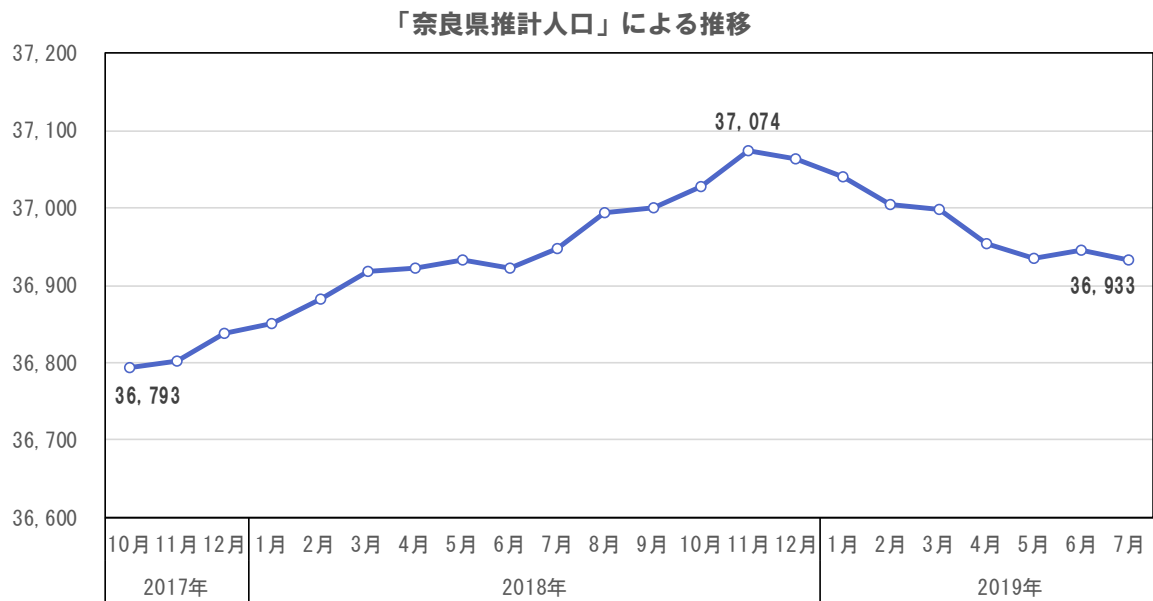
特に、女については、最も累積定住率が低くなる25～29歳でも0.95を維持しており、その後はUターン等による転入超過により1.00を上回る水準を維持する構造となっています。

男についても、女の水準ほどではありませんが、40歳以降は0.90以上の水準を維持したまま推移することが想定されています。

### 3. 直近の人口動向

葛城市における直近の人口動向について、「奈良県推計人口」により確認すると次のようになっています。

※「奈良県推計人口」とは、奈良県が毎月（各月 1 日現在）公表しているデータであり、直近の国勢調査時の人口に、その後の出生・死亡、転入・転出による人口の増減を行ったもので、これを国調ベースの人口としてみなすことができるものです。



※奈良県推計人口（各月10月1日現在）は、直近の国勢調査時の人口に、その後の出生・死亡、転入・転出による人口の増減を行ったものであり、国調ベースの人口とみなすことができる

増加基調で推移してきた葛城市の人口について、「奈良県推計人口」でみると、2018年11月の37,074人をピークに減少傾向に転じ、2019年7月現在で36,933人となっています。

仮にこうした減少傾向が当面続くものとする、2020年10月には36,700人台にまで減少することが見込まれる状況です。

これは、2015年国調人口である36,635人は上回るものの、先に見た社人研推計準拠(2018)による2020年の推計人口36,915人を下回る水準にあります。



## 4. 趨勢人口の推計

趨勢人口とは、今後、特段の人口政策効果等を見込まない場合に将来的に想定される人口のことです。

先に示した社人研推計準拠による将来人口は、考え方としてはこの趨勢人口に相当しますが、ここでは、これをベースに、2015年以降の人口動向を踏まえた検討・推計を行います。

推計にあたっては、社人研推計において採用された各種パラメータの修正・調整等を通じて、2020年の推計人口が36,700人程度となるような趨勢人口の補正を行います。

### [出生パラメータについて]

社人研では、市町村レベルの人口推計においては合計特殊出生率ではなく、子ども女性比を用いた推計を行っていますが、趨勢人口の推計においては、合計特殊出生率を用いる手法に変更します。

2015年の合計特殊出生率については、社人研推計準拠において仮定されている年齢別出生率を前提に、2015年の国調人口に基づき逆算的に算出すると1.71の水準にあります。

合計特殊出生率の将来仮定値の設定については、社人研が設定・採用している子ども・女性比の将来仮定値を参考にしつつ、そこでは安定的な推移が想定されていることから、将来の合計特殊出生率についても1.71を維持するものとして仮定します。

	出生率
合計特殊出生率	1.71
15～19歳	0.0207
20～24歳	0.2149
25～29歳	0.5531
30～34歳	0.6151
35～39歳	0.2638
40～44歳	0.0413
45～49歳	0.0012

### [移動パラメータについて]

上記の出生パラメータの設定を行った上で、移動パラメータとしての生涯定住率の操作により、2020年の人口が36,700人台となるような調整を行いました。

調整は、社人研の純移動率仮定値を前提とする純定住率をベースに、2020年の性別・年齢別のそれぞれの純定住率に99.95%を乗じる補正を行いました。

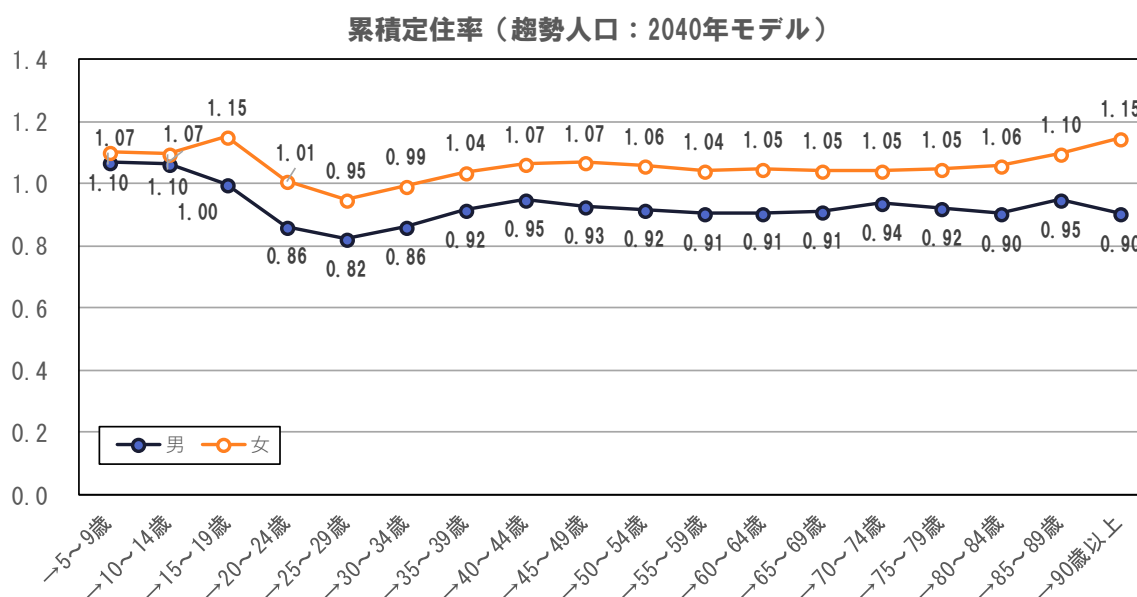
## [趨勢人口の推計結果]

前提とする出生パラメータ（合計特殊出生率）及び移動パラメータ（純定住率）については、次のとおりです。

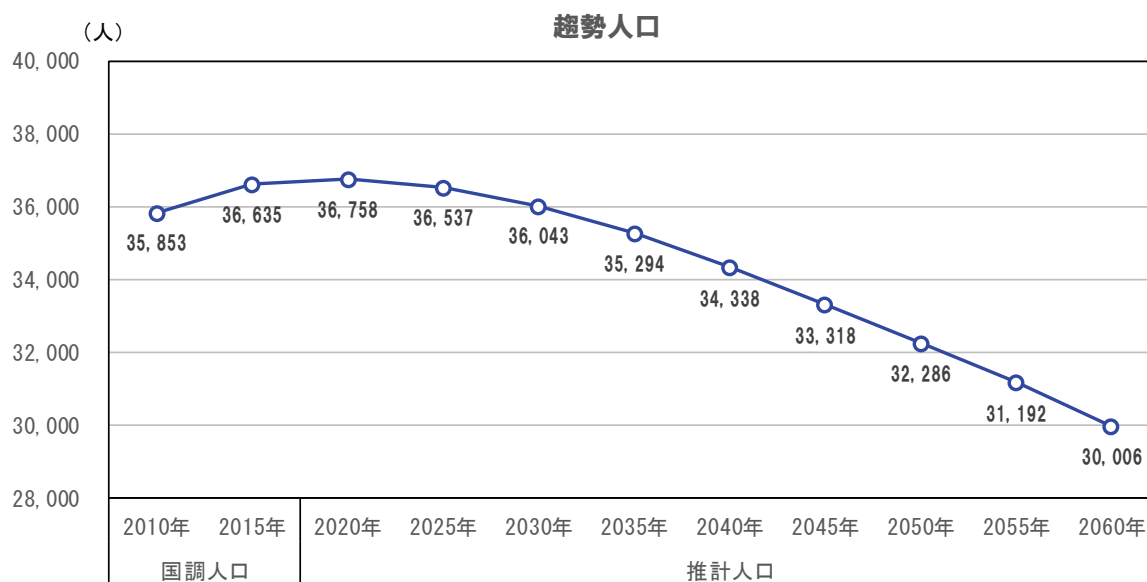
出生パラメータ	仮定値								
	2020年	2025年	2030年	2035年	2040年	2045年	2050年	2055年	2060年
合計特殊出生率	1.71	1.71	1.71	1.71	1.71	1.71	1.71	1.71	1.71

移動パラメータ	仮定値（趨勢人口）								
	2020年	2025年	2030年	2035年	2040年	2045年	2050年	2055年	2060年
純定住率 男									
0～4歳→5～9歳	1.08734	1.08372	1.07717	1.07322	1.06961	1.06718	1.06718	1.06718	1.06718
5～9歳→10～14歳	0.99981	0.99967	0.99872	0.99747	0.99668	0.99595	0.99595	0.99595	0.99595
10～14歳→15～19歳	0.94530	0.94059	0.93942	0.93842	0.93715	0.93622	0.93622	0.93622	0.93622
15～19歳→20～24歳	0.88735	0.88369	0.87092	0.86788	0.86531	0.86194	0.86194	0.86194	0.86194
20～24歳→25～29歳	1.00698	0.99939	0.99043	0.95919	0.95313	0.94756	0.94756	0.94756	0.94756
25～29歳→30～34歳	1.09253	1.10104	1.08786	1.07878	1.04731	1.04120	1.04120	1.04120	1.04120
30～34歳→35～39歳	1.06660	1.06935	1.07119	1.06501	1.06090	1.04625	1.04625	1.04625	1.04625
35～39歳→40～44歳	1.04131	1.04092	1.04066	1.04112	1.03866	1.03704	1.03704	1.03704	1.03704
40～44歳→45～49歳	0.98054	0.97777	0.97692	0.97683	0.97696	0.97600	0.97600	0.97600	0.97600
45～49歳→50～54歳	0.99982	0.99299	0.98948	0.98875	0.98878	0.98907	0.98907	0.98907	0.98907
50～54歳→55～59歳	0.99471	0.99669	0.99130	0.98810	0.98746	0.98752	0.98752	0.98752	0.98752
55～59歳→60～64歳	1.00132	1.00557	1.00722	1.00521	1.00237	1.00199	1.00199	1.00199	1.00199
60～64歳→65～69歳	1.00131	1.00183	1.00451	1.00587	1.00488	1.00276	1.00276	1.00276	1.00276
65～69歳→70～74歳	1.02760	1.02440	1.02396	1.02652	1.02766	1.02633	1.02633	1.02633	1.02633
70～74歳→75～79歳	0.98222	0.98526	0.98283	0.98356	0.98438	0.98490	0.98490	0.98490	0.98490
75～79歳→80～84歳	0.98034	0.97654	0.98090	0.97644	0.97885	0.98084	0.98084	0.98084	0.98084
80～84歳→85～89歳	1.06551	1.06660	1.04755	1.05408	1.04975	1.05680	1.05680	1.05680	1.05680
85歳以上→90歳以上	0.95786	0.95343	0.94743	0.94514	0.95254	0.93523	0.93523	0.93523	0.93523
生涯定住率（累積）	1.10019	1.07770	1.00414	0.94804	0.90463	0.86173	0.86173	0.86173	0.86173
純定住率 女									
0～4歳→5～9歳	1.12490	1.11904	1.11156	1.10703	1.10285	1.10001	1.10001	1.10001	1.10001
5～9歳→10～14歳	1.00233	0.99950	0.99790	0.99633	0.99533	0.99441	0.99441	0.99441	0.99441
10～14歳→15～19歳	1.09216	1.07193	1.06057	1.05548	1.05013	1.04607	1.04607	1.04607	1.04607
15～19歳→20～24歳	0.89456	0.88845	0.88126	0.87718	0.87530	0.87324	0.87324	0.87324	0.87324
20～24歳→25～29歳	0.99906	1.00239	0.98618	0.95704	0.94056	0.93324	0.93324	0.93324	0.93324
25～29歳→30～34歳	1.08123	1.10866	1.10326	1.07473	1.04762	1.03270	1.03270	1.03270	1.03270
30～34歳→35～39歳	1.04803	1.04827	1.05588	1.05498	1.04513	1.03571	1.03571	1.03571	1.03571
35～39歳→40～44歳	1.02524	1.02684	1.02391	1.03475	1.02655	1.02229	1.02229	1.02229	1.02229
40～44歳→45～49歳	1.00557	0.99922	0.99920	0.99760	1.00282	0.99891	0.99891	0.99891	0.99891
45～49歳→50～54歳	0.99799	0.99582	0.99068	0.99058	0.98965	0.99323	0.99323	0.99323	0.99323
50～54歳→55～59歳	0.98698	0.98848	0.98768	0.98474	0.98467	0.98424	0.98424	0.98424	0.98424
55～59歳→60～64歳	1.00644	1.01105	1.01324	1.01140	1.00603	1.00608	1.00608	1.00608	1.00608
60～64歳→65～69歳	0.99566	0.99626	0.99741	0.99810	0.99761	0.99667	0.99667	0.99667	0.99667
65～69歳→70～74歳	0.99779	0.99794	0.99786	0.99886	0.99937	0.99869	0.99869	0.99869	0.99869
70～74歳→75～79歳	1.00045	0.99964	0.99962	0.99933	1.00426	1.00269	1.00269	1.00269	1.00269
75～79歳→80～84歳	1.02169	1.01265	1.01026	1.00913	1.00859	1.01788	1.01788	1.01788	1.01788
80～84歳→85～89歳	1.05139	1.06232	1.04405	1.03894	1.03660	1.03574	1.03574	1.03574	1.03574
85歳以上→90歳以上	1.05127	1.04924	1.04689	1.04324	1.04810	1.02400	1.02400	1.02400	1.02400
生涯定住率（累積）	1.43055	1.42145	1.32716	1.22973	1.15052	1.07930	1.07930	1.07930	1.07930

純定住率に基づき、累積定住率として示すと次のとおりですが、移動に関する補正は2020年パラメータに対してのみ行っているため、2040年の累積定住率については前掲の社人研推計準拠による累積定住率のグラフと同じになります。

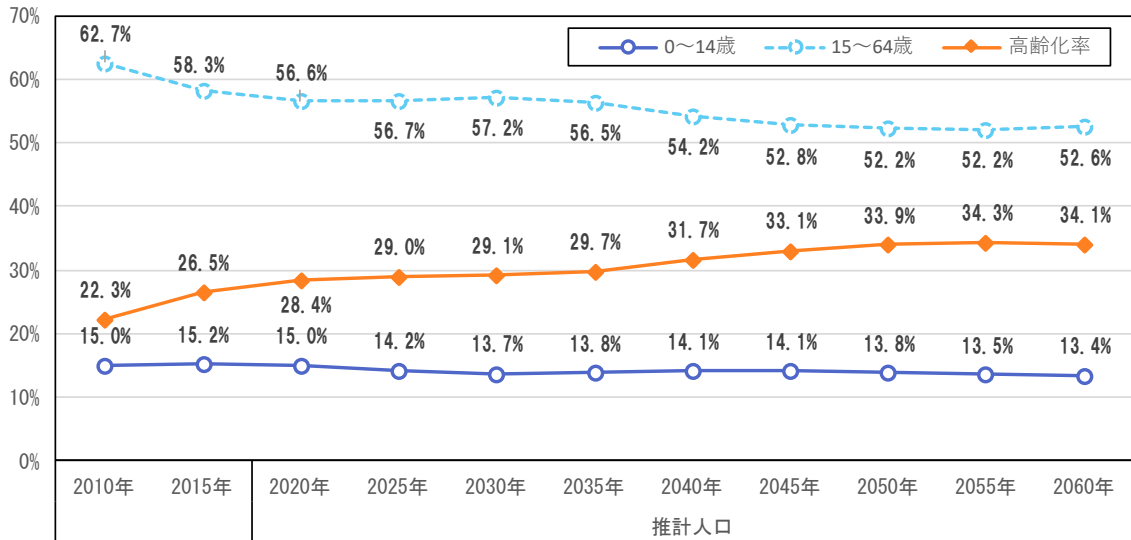


こうした仮定に基づき、趨勢人口を推計すると、2040年には34,338人、2060年には30,006人にまで減少することが想定されます。



この趨勢人口を、今後の新たな人口減少対策等が講じられなかった場合に想定される葛城市の将来人口としてみなすことができます。

### 趨勢人口の年齢構造の推移



(単位：人)

趨勢人口	国調人口		推計人口								
	2010年	2015年	2020年	2025年	2030年	2035年	2040年	2045年	2050年	2055年	2060年
総人口	35,853	36,635	36,758	36,537	36,043	35,294	34,338	33,318	32,286	31,192	30,006
0～4歳	1,770	1,761	1,588	1,514	1,535	1,545	1,502	1,412	1,315	1,258	1,237
5～9歳	1,812	1,979	1,946	1,748	1,655	1,672	1,677	1,626	1,529	1,424	1,362
10～14歳	1,812	1,828	1,980	1,944	1,745	1,650	1,665	1,668	1,617	1,522	1,417
15～19歳	1,714	1,874	1,857	1,986	1,942	1,738	1,638	1,649	1,652	1,602	1,507
20～24歳	1,763	1,529	1,667	1,643	1,738	1,693	1,511	1,420	1,429	1,432	1,388
25～29歳	1,904	1,738	1,530	1,665	1,620	1,662	1,600	1,418	1,332	1,341	1,344
30～34歳	2,376	2,067	1,884	1,687	1,821	1,741	1,738	1,656	1,467	1,379	1,388
35～39歳	2,748	2,514	2,179	1,990	1,791	1,926	1,829	1,805	1,720	1,523	1,433
40～44歳	2,332	2,867	2,588	2,245	2,047	1,853	1,983	1,878	1,853	1,766	1,564
45～49歳	2,011	2,321	2,831	2,546	2,207	2,011	1,825	1,949	1,846	1,821	1,737
50～54歳	2,089	1,997	2,297	2,791	2,501	2,167	1,974	1,796	1,918	1,816	1,792
55～59歳	2,426	2,039	1,950	2,249	2,726	2,437	2,112	1,924	1,750	1,869	1,770
60～64歳	3,116	2,395	2,007	1,930	2,232	2,701	2,407	2,086	1,901	1,728	1,846
65～69歳	2,544	3,022	2,311	1,941	1,873	2,170	2,626	2,340	2,027	1,848	1,679
70～74歳	1,820	2,448	2,893	2,214	1,864	1,806	2,096	2,537	2,262	1,959	1,786
75～79歳	1,487	1,650	2,215	2,640	2,026	1,715	1,671	1,944	2,348	2,097	1,815
80～84歳	1,075	1,259	1,401	1,886	2,277	1,756	1,501	1,481	1,722	2,073	1,856
85～89歳	658	857	997	1,134	1,514	1,858	1,444	1,253	1,236	1,437	1,725
90歳以上	396	490	637	784	929	1,193	1,539	1,476	1,362	1,297	1,360
構成比											
0～14歳	15.0%	15.2%	15.0%	14.2%	13.7%	13.8%	14.1%	14.1%	13.8%	13.5%	13.4%
15～64歳	62.7%	58.3%	56.6%	56.7%	57.2%	56.5%	54.2%	52.8%	52.2%	52.2%	52.6%
65～74歳	12.2%	14.9%	14.2%	11.4%	10.4%	11.3%	13.8%	14.6%	13.3%	12.2%	11.5%
75歳以上	10.1%	11.6%	14.3%	17.6%	18.7%	18.5%	17.9%	18.5%	20.7%	22.1%	22.5%
高齢化率	22.3%	26.5%	28.4%	29.0%	29.1%	29.7%	31.7%	33.1%	33.9%	34.3%	34.1%

※国調人口について、年齢不詳人口がある場合はこれを社人研按分値を踏まえて按分している。

## 5. 趨勢人口をベースにした将来人口シミュレーション

ここでは、趨勢人口をベースに、今後の人口政策の効果を想定した新たな将来人口シミュレーションを行います。

### (1) シナリオ1

シナリオ1として、合計特殊出生率の上昇を見込みつつ、移動に関しては趨勢人口での仮定のまま推移することを想定したシミュレーションを行います。

#### [シナリオ1の推計結果]

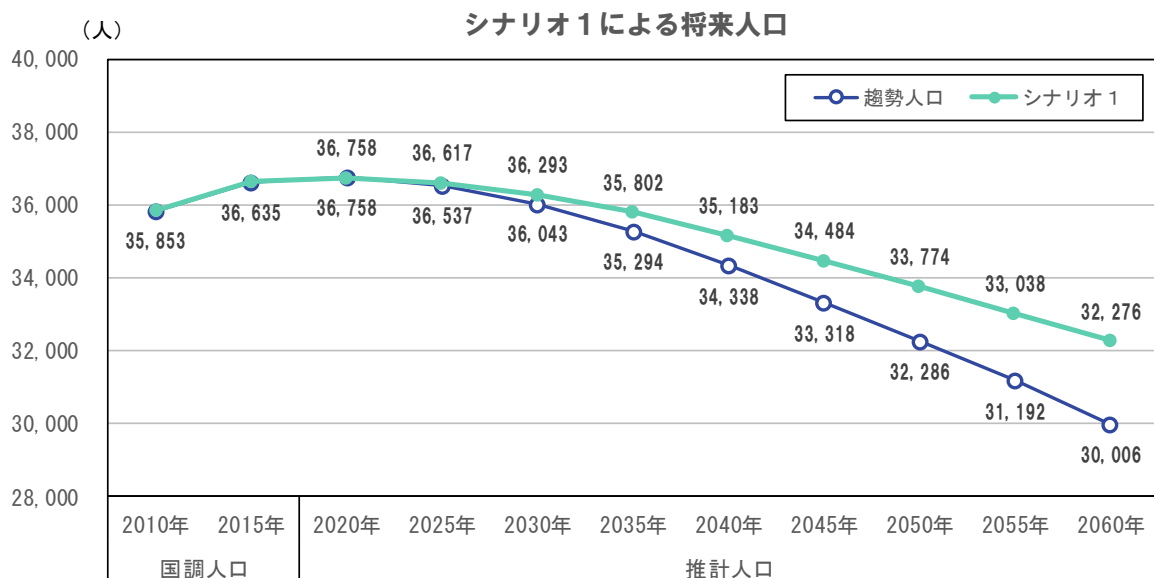
前提とする出生パラメータ（合計特殊出生率）については、2020年の1.71から徐々に改善・上昇し、2040年までに2.07（人口置換水準）になることを想定します。

出生パラメータ	仮定値(シナリオ1)								
	2020年	2025年	2030年	2035年	2040年	2045年	2050年	2055年	2060年
合計特殊出生率	1.71	1.80	1.89	1.98	2.07	2.07	2.07	2.07	2.07

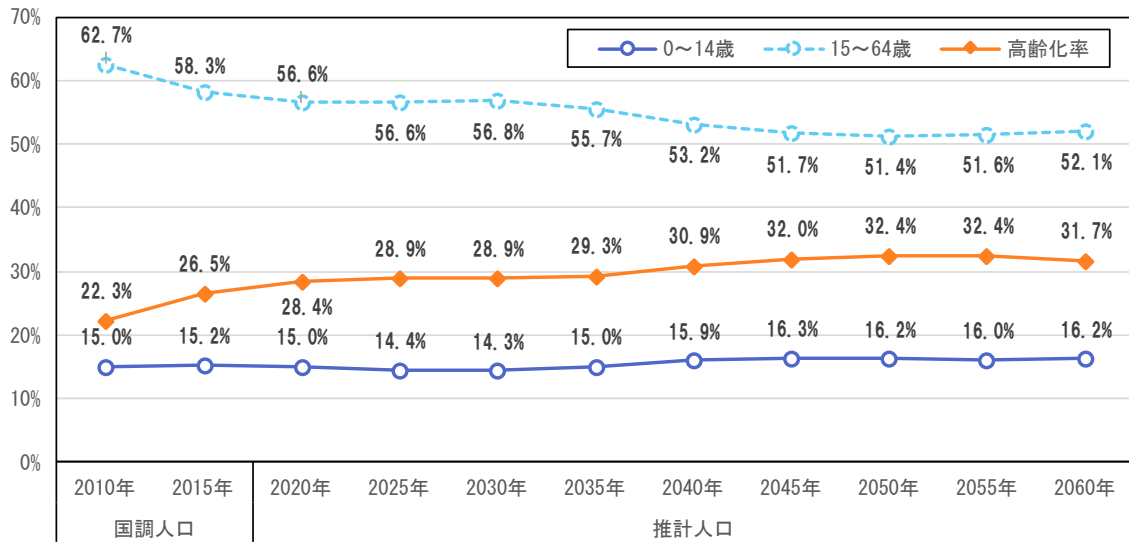
移動パラメータ（純定住率）については、前掲の趨勢人口における仮定値と同様です。したがって、累積定住率についても、前掲の趨勢人口における累積定住率と同様となります。

こうした仮定に基づき、将来人口を推計すると、2040年には35,183人、2060年には32,276人となることが見込まれます。

このように、合計特殊出生率が改善していくことを見込むことで、人口減少の緩和は見込まれるものの、2060年時点でその効果は2,270人の増加にとどまることがわかります。



### シナリオ 1 の年齢構造の推移



(単位：人)

シナリオ 1	国調人口		推計人口								
	2010年	2015年	2020年	2025年	2030年	2035年	2040年	2045年	2050年	2055年	2060年
総人口	35,853	36,635	36,758	36,617	36,293	35,802	35,183	34,484	33,774	33,038	32,276
0～4歳	1,770	1,761	1,588	1,594	1,697	1,789	1,820	1,722	1,641	1,637	1,686
5～9歳	1,812	1,979	1,946	1,748	1,743	1,848	1,941	1,970	1,865	1,777	1,773
10～14歳	1,812	1,828	1,980	1,944	1,745	1,738	1,841	1,931	1,960	1,856	1,768
15～19歳	1,714	1,874	1,857	1,986	1,942	1,738	1,725	1,823	1,912	1,940	1,838
20～24歳	1,763	1,529	1,667	1,643	1,738	1,693	1,511	1,495	1,581	1,658	1,682
25～29歳	1,904	1,738	1,530	1,665	1,620	1,662	1,600	1,418	1,403	1,484	1,556
30～34歳	2,376	2,067	1,884	1,687	1,821	1,741	1,738	1,656	1,467	1,452	1,535
35～39歳	2,748	2,514	2,179	1,990	1,791	1,926	1,829	1,805	1,720	1,523	1,508
40～44歳	2,332	2,867	2,588	2,245	2,047	1,853	1,983	1,878	1,853	1,766	1,564
45～49歳	2,011	2,321	2,831	2,546	2,207	2,011	1,825	1,949	1,846	1,821	1,737
50～54歳	2,089	1,997	2,297	2,791	2,501	2,167	1,974	1,796	1,918	1,816	1,792
55～59歳	2,426	2,039	1,950	2,249	2,726	2,437	2,112	1,924	1,750	1,869	1,770
60～64歳	3,116	2,395	2,007	1,930	2,232	2,701	2,407	2,086	1,901	1,728	1,846
65～69歳	2,544	3,022	2,311	1,941	1,873	2,170	2,626	2,340	2,027	1,848	1,679
70～74歳	1,820	2,448	2,893	2,214	1,864	1,806	2,096	2,537	2,262	1,959	1,786
75～79歳	1,487	1,650	2,215	2,640	2,026	1,715	1,671	1,944	2,348	2,097	1,815
80～84歳	1,075	1,259	1,401	1,886	2,277	1,756	1,501	1,481	1,722	2,073	1,856
85～89歳	658	857	997	1,134	1,514	1,858	1,444	1,253	1,236	1,437	1,725
90歳以上	396	490	637	784	929	1,193	1,539	1,476	1,362	1,297	1,360
構成比											
0～14歳	15.0%	15.2%	15.0%	14.4%	14.3%	15.0%	15.9%	16.3%	16.2%	16.0%	16.2%
15～64歳	62.7%	58.3%	56.6%	56.6%	56.8%	55.7%	53.2%	51.7%	51.4%	51.6%	52.1%
65～74歳	12.2%	14.9%	14.2%	11.3%	10.3%	11.1%	13.4%	14.1%	12.7%	11.5%	10.7%
75歳以上	10.1%	11.6%	14.3%	17.6%	18.6%	18.2%	17.5%	17.8%	19.7%	20.9%	20.9%
高齢化率	22.3%	26.5%	28.4%	28.9%	28.9%	29.3%	30.9%	32.0%	32.4%	32.4%	31.7%

※国調人口について、年齢不詳人口がある場合はこれを社人研按分値を踏まえて按分している。

## (2) シナリオ 2

シナリオ 2 として、シナリオ 1 同様の合計特殊出生率の上昇を見込みつつ、移動に関しても純定住率が改善していくことを想定したシミュレーションを行います。

### [シナリオ 2 の推計結果]

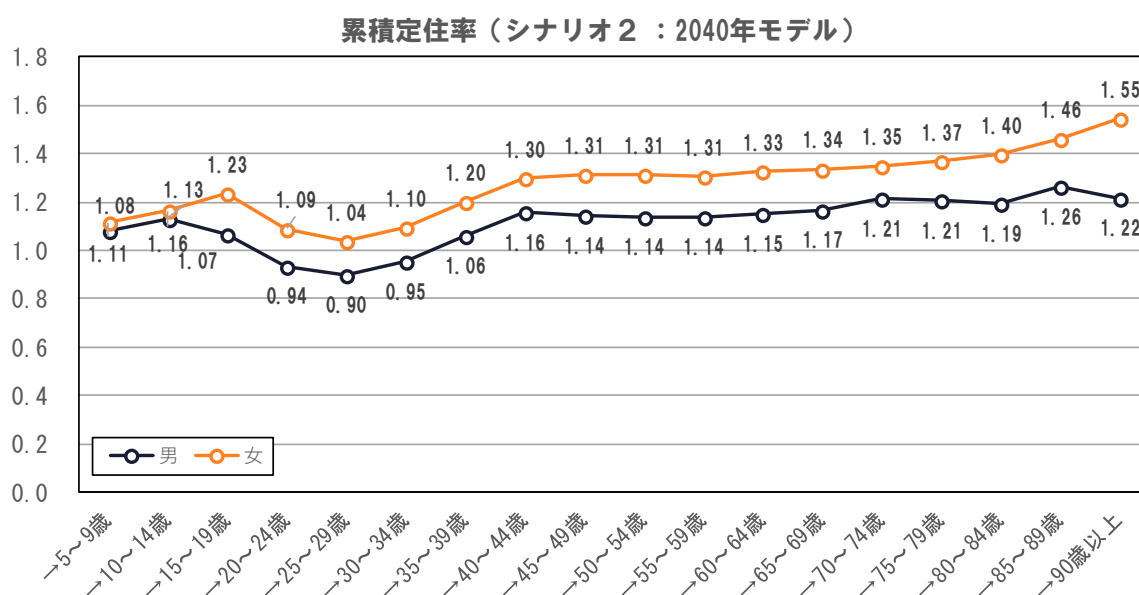
移動パラメータ	仮定値(シナリオ 2)								
	2020年	2025年	2030年	2035年	2040年	2045年	2050年	2055年	2060年
純定住率 男									
0～4歳→5～9歳	1.08734	1.09456	1.08794	1.08395	1.08031	1.07785	1.07785	1.07785	1.07785
5～9歳→10～14歳	0.99981	1.02966	1.03867	1.04734	1.04651	1.04575	1.04575	1.04575	1.04575
10～14歳→15～19歳	0.94530	0.95000	0.94881	0.94780	0.94652	0.94558	0.94558	0.94558	0.94558
15～19歳→20～24歳	0.88735	0.89253	0.87963	0.87656	0.87396	0.87056	0.87056	0.87056	0.87056
20～24歳→25～29歳	1.00698	1.00938	1.00033	0.96878	0.96266	0.95704	0.95704	0.95704	0.95704
25～29歳→30～34歳	1.09253	1.11205	1.09874	1.08957	1.05778	1.05161	1.05161	1.05161	1.05161
30～34歳→35～39歳	1.06660	1.10143	1.11404	1.11826	1.11395	1.09856	1.09856	1.09856	1.09856
35～39歳→40～44歳	1.04131	1.07215	1.08229	1.09318	1.09059	1.08889	1.08889	1.08889	1.08889
40～44歳→45～49歳	0.98054	0.98755	0.98669	0.98660	0.98673	0.98576	0.98576	0.98576	0.98576
45～49歳→50～54歳	0.99982	1.00292	0.99937	0.99864	0.99867	0.99896	0.99896	0.99896	0.99896
50～54歳→55～59歳	0.99471	1.00666	1.00121	0.99798	0.99733	0.99740	0.99740	0.99740	0.99740
55～59歳→60～64歳	1.00132	1.01563	1.01729	1.01526	1.01239	1.01201	1.01201	1.01201	1.01201
60～64歳→65～69歳	1.00131	1.01185	1.01456	1.01593	1.01493	1.01279	1.01279	1.01279	1.01279
65～69歳→70～74歳	1.02760	1.03464	1.03420	1.03679	1.03794	1.03659	1.03659	1.03659	1.03659
70～74歳→75～79歳	0.98222	0.99511	0.99266	0.99340	0.99422	0.99475	0.99475	0.99475	0.99475
75～79歳→80～84歳	0.98034	0.98631	0.99071	0.98620	0.98864	0.99065	0.99065	0.99065	0.99065
80～84歳→85～89歳	1.06551	1.07727	1.05803	1.06462	1.06025	1.06737	1.06737	1.06737	1.06737
85歳以上→90歳以上	0.95786	0.96296	0.95690	0.95459	0.96207	0.94458	0.94458	0.94458	0.94458
生涯定住率(累積)	1.10019	1.36720	1.31134	1.27413	1.21580	1.15814	1.15814	1.15814	1.15814
純定住率 女									
0～4歳→5～9歳	1.12490	1.13023	1.12268	1.11810	1.11388	1.11101	1.11101	1.11101	1.11101
5～9歳→10～14歳	1.00233	1.02949	1.03782	1.04615	1.04510	1.04413	1.04413	1.04413	1.04413
10～14歳→15～19歳	1.09216	1.08265	1.07118	1.06603	1.06063	1.05653	1.05653	1.05653	1.05653
15～19歳→20～24歳	0.89456	0.89733	0.89007	0.88595	0.88405	0.88197	0.88197	0.88197	0.88197
20～24歳→25～29歳	0.99906	1.01241	0.99604	0.96661	0.94997	0.94257	0.94257	0.94257	0.94257
25～29歳→30～34歳	1.08123	1.11975	1.11429	1.08548	1.05810	1.04303	1.04303	1.04303	1.04303
30～34歳→35～39歳	1.04803	1.07972	1.09812	1.10773	1.09739	1.08750	1.08750	1.08750	1.08750
35～39歳→40～44歳	1.02524	1.05765	1.06487	1.08649	1.07788	1.07340	1.07340	1.07340	1.07340
40～44歳→45～49歳	1.00557	1.00921	1.00919	1.00758	1.01285	1.00890	1.00890	1.00890	1.00890
45～49歳→50～54歳	0.99799	1.00578	1.00059	1.00049	0.99955	1.00316	1.00316	1.00316	1.00316
50～54歳→55～59歳	0.98698	0.99836	0.99756	0.99459	0.99452	0.99408	0.99408	0.99408	0.99408
55～59歳→60～64歳	1.00644	1.02116	1.02337	1.02151	1.01609	1.01614	1.01614	1.01614	1.01614
60～64歳→65～69歳	0.99566	1.00622	1.00738	1.00808	1.00759	1.00664	1.00664	1.00664	1.00664
65～69歳→70～74歳	0.99779	1.00792	1.00784	1.00885	1.00936	1.00868	1.00868	1.00868	1.00868
70～74歳→75～79歳	1.00045	1.00964	1.00962	1.00932	1.01430	1.01272	1.01272	1.01272	1.01272
75～79歳→80～84歳	1.02169	1.02278	1.02036	1.01922	1.01868	1.02806	1.02806	1.02806	1.02806
80～84歳→85～89歳	1.05139	1.07294	1.05449	1.04933	1.04697	1.04610	1.04610	1.04610	1.04610
85歳以上→90歳以上	1.05127	1.05973	1.05736	1.05367	1.05858	1.03424	1.03424	1.03424	1.03424
生涯定住率(累積)	1.43055	1.80328	1.73318	1.65272	1.54625	1.45054	1.45054	1.45054	1.45054

出生パラメータ（合計特殊出生率）については、シナリオ1と同様の上昇を想定していません。

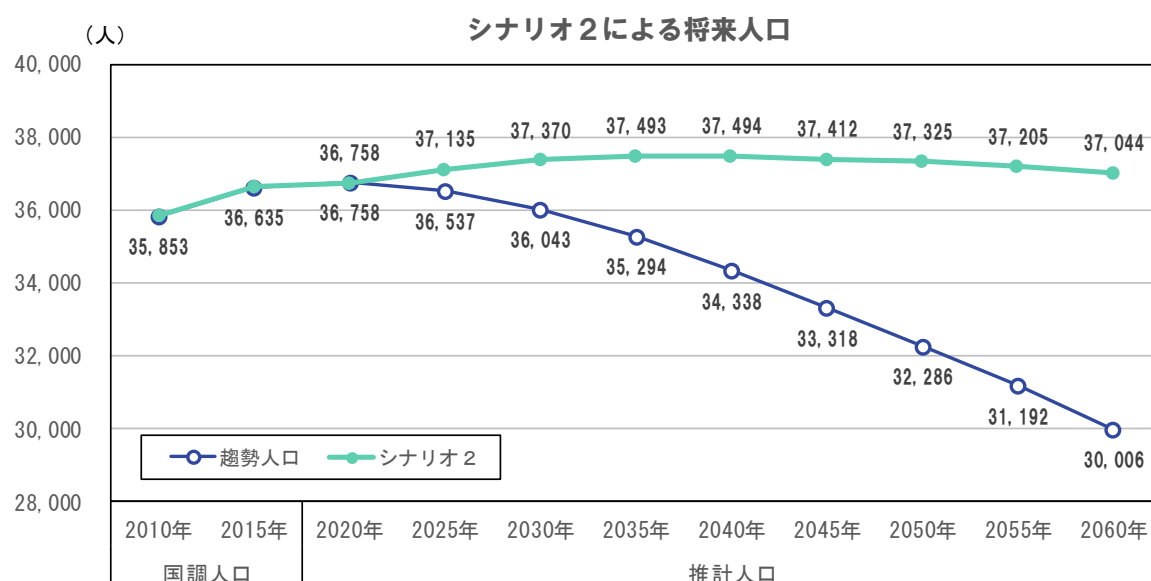
移動パラメータ（純定住率）については、次のように想定しています。

年齢区分	趨勢人口の仮定値をベースにした変更点
0～4歳→5～9歳 30～34歳→35～39歳 35～39歳→40～44歳	純定住率が2025年までに3%改善、2030年までに4%改善、2035年までに5%改善する
その他の年齢区分	純定住率が1%改善する

その結果として、累積定住率は次のようになります。



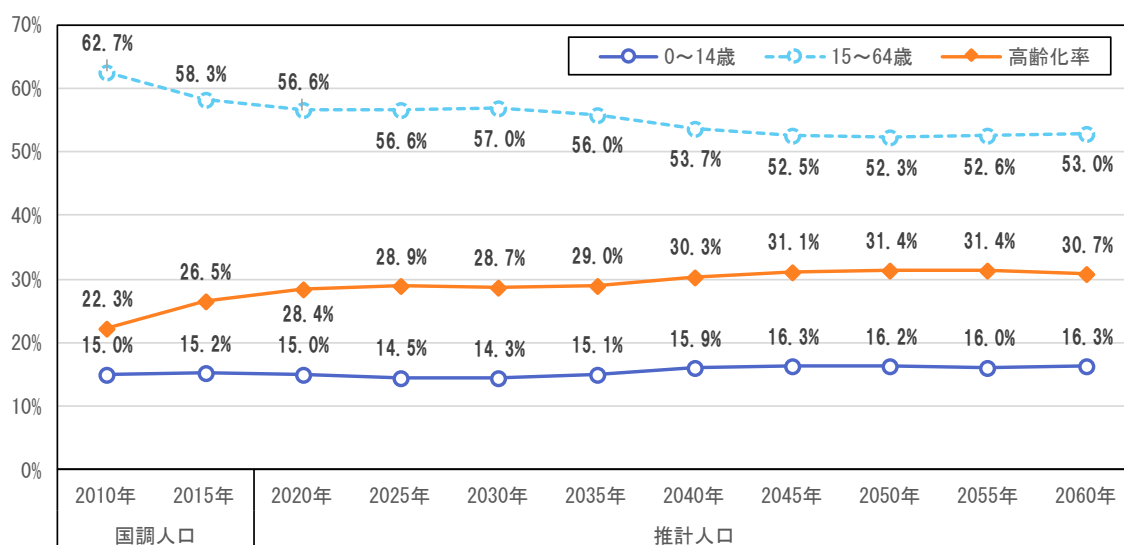
こうした仮定に基づき、将来人口を推計すると、2040年には37,494人、2060年には37,044人となり、合計特殊出生率の上昇と移動の改善をともに進めることによる相乗効果が見込まれることにより、2060年時点でのその効果は約7,000人規模になります。





また、年齢構造の変化に着目すると、30代を中心とする移動の改善を図ることにより、趨勢人口やシナリオ1に比べ、0～14歳人口比率と15～64歳人口比率が最も高く、また、高齢化率は最も低くなっています。

シナリオ2の年齢構造の推移



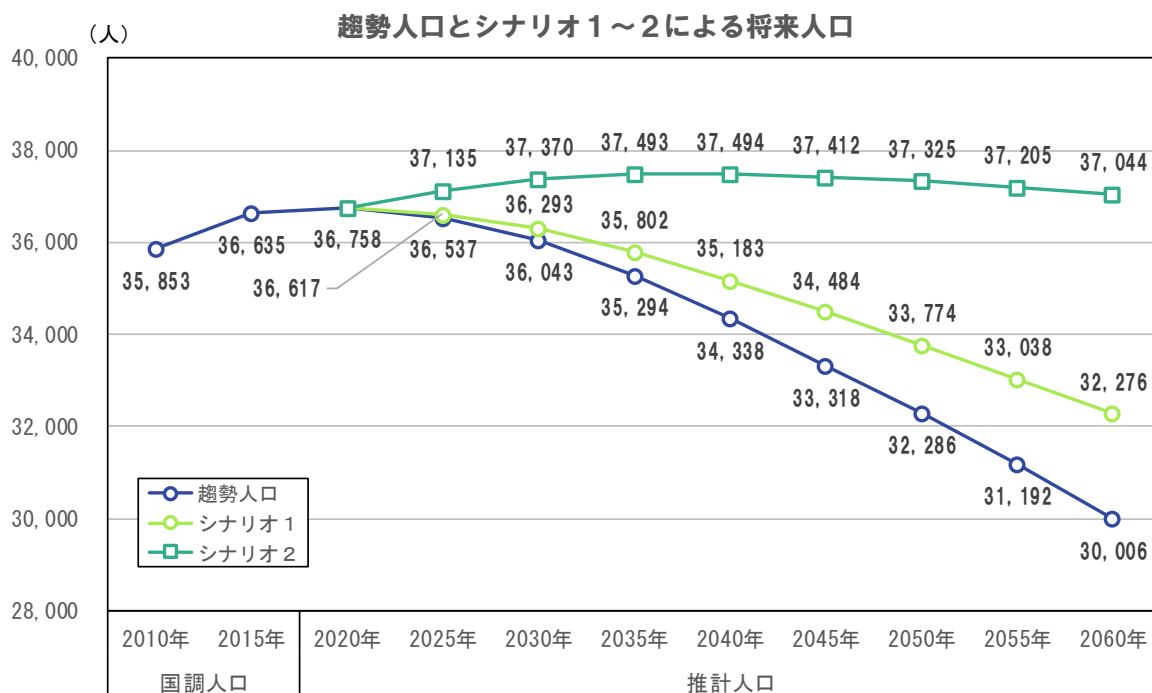
(単位：人)

シナリオ2	国調人口		推計人口								
	2010年	2015年	2020年	2025年	2030年	2035年	2040年	2045年	2050年	2055年	2060年
総人口	35,853	36,635	36,758	37,135	37,370	37,493	37,494	37,412	37,325	37,205	37,044
0～4歳	1,770	1,761	1,588	1,617	1,742	1,865	1,930	1,865	1,816	1,845	1,931
5～9歳	1,812	1,979	1,946	1,764	1,785	1,916	2,044	2,111	2,040	1,986	2,017
10～14歳	1,812	1,828	1,980	2,003	1,831	1,868	2,004	2,135	2,206	2,131	2,075
15～19歳	1,714	1,874	1,857	2,007	2,021	1,842	1,873	2,004	2,135	2,206	2,131
20～24歳	1,763	1,529	1,667	1,660	1,774	1,779	1,617	1,640	1,755	1,869	1,931
25～29歳	1,904	1,738	1,530	1,681	1,654	1,713	1,698	1,532	1,554	1,663	1,772
30～34歳	2,376	2,067	1,884	1,704	1,856	1,795	1,809	1,774	1,602	1,624	1,738
35～39歳	2,748	2,514	2,179	2,049	1,881	2,061	1,980	1,973	1,935	1,747	1,771
40～44歳	2,332	2,867	2,588	2,313	2,193	2,044	2,228	2,134	2,126	2,086	1,884
45～49歳	2,011	2,321	2,831	2,571	2,297	2,177	2,033	2,212	2,120	2,112	2,072
50～54歳	2,089	1,997	2,297	2,819	2,550	2,278	2,159	2,020	2,199	2,107	2,099
55～59歳	2,426	2,039	1,950	2,272	2,781	2,510	2,242	2,126	1,988	2,165	2,074
60～64歳	3,116	2,395	2,007	1,949	2,277	2,784	2,504	2,237	2,121	1,983	2,160
65～69歳	2,544	3,022	2,311	1,961	1,911	2,237	2,735	2,459	2,196	2,083	1,946
70～74歳	1,820	2,448	2,893	2,238	1,903	1,861	2,184	2,670	2,401	2,144	2,034
75～79歳	1,487	1,650	2,215	2,669	2,070	1,770	1,741	2,047	2,498	2,249	2,008
80～84歳	1,075	1,259	1,401	1,908	2,329	1,815	1,567	1,560	1,834	2,231	2,013
85～89歳	658	857	997	1,148	1,552	1,924	1,511	1,325	1,318	1,549	1,880
90歳以上	396	490	637	802	963	1,254	1,635	1,588	1,481	1,425	1,508
構成比											
0～14歳	15.0%	15.2%	15.0%	14.5%	14.3%	15.1%	15.9%	16.3%	16.2%	16.0%	16.3%
15～64歳	62.7%	58.3%	56.6%	56.6%	57.0%	56.0%	53.7%	52.5%	52.3%	52.6%	53.0%
65～74歳	12.2%	14.9%	14.2%	11.3%	10.2%	10.9%	13.1%	13.7%	12.3%	11.4%	10.7%
75歳以上	10.1%	11.6%	14.3%	17.6%	18.5%	18.0%	17.2%	17.4%	19.1%	20.0%	20.0%
高齢化率	22.3%	26.5%	28.4%	28.9%	28.7%	29.0%	30.3%	31.1%	31.4%	31.4%	30.7%

※国調人口について、年齢不詳人口がある場合はこれを社人研按分値を踏まえて按分している。

### (3) 総括

趨勢人口とシナリオ1～2による将来人口の推計結果を比べると次のとおりです。



(単位：人)

	国調人口		推計人口								
	2010年	2015年	2020年	2025年	2030年	2035年	2040年	2045年	2050年	2055年	2060年
趨勢人口			36,758	36,537	36,043	35,294	34,338	33,318	32,286	31,192	30,006
シナリオ1	35,853	36,635	36,758	36,617	36,293	35,802	35,183	34,484	33,774	33,038	32,276
シナリオ2			36,758	37,135	37,370	37,493	37,494	37,412	37,325	37,205	37,044

趨勢人口の推計において示したとおり、本市の累積定住率は生涯を通じて比較的安定的であり、特に女については、多くの自治体は男性を上回る転出超過傾向に苦慮する中で、30歳前後の一部年代を除き、累積定住率が1以上という特性を有しており、これは出生数改善の観点からも大きな強みと言えます。

シナリオ2においてシミュレートしたとおり、こうした強みをさらに強化・改善していくための転入促進策を講じることで、合計特殊出生率向上策との相乗効果により、今後40年にわたって37,000人規模を維持し続けることも十分に可能であると考えられます。