

コミュニティバスの利用状況

令和元年10月1日ダイヤ改正後のコミュニティバス（環状線バス、ミニバス）の利用状況は次のとおりである（令和2年4月末時点）。

1. 年度別の推移

令和元年10月以降のコミュニティバスの年度別利用状況は次のとおりである。

- ・環状線ルートの外回りは53.1人/日、平成30年度から0.9%増加、令和元年度4月～9月の利用状況と比べて、ダイヤ改正後はやや減少している。
- ・環状線ルートの内回りは36.8人/日、平成30年度から3.0%減少、令和元年度4月～9月の利用状況と比べて、ダイヤ改正後は減少している。
- ・ミニバスA當麻ルートは11.2人/日、平成30年度から5.5%増加、年々増加傾向にある。
- ・ミニバスB長尾・疋田ルートは14.5人/日、平成30年度から0.8%増加、利用は横ばい傾向にある。
- ・ミニバスD寺口ルートは3.9人/日、平成30年度から31.1%減少、年々減少傾向にある。

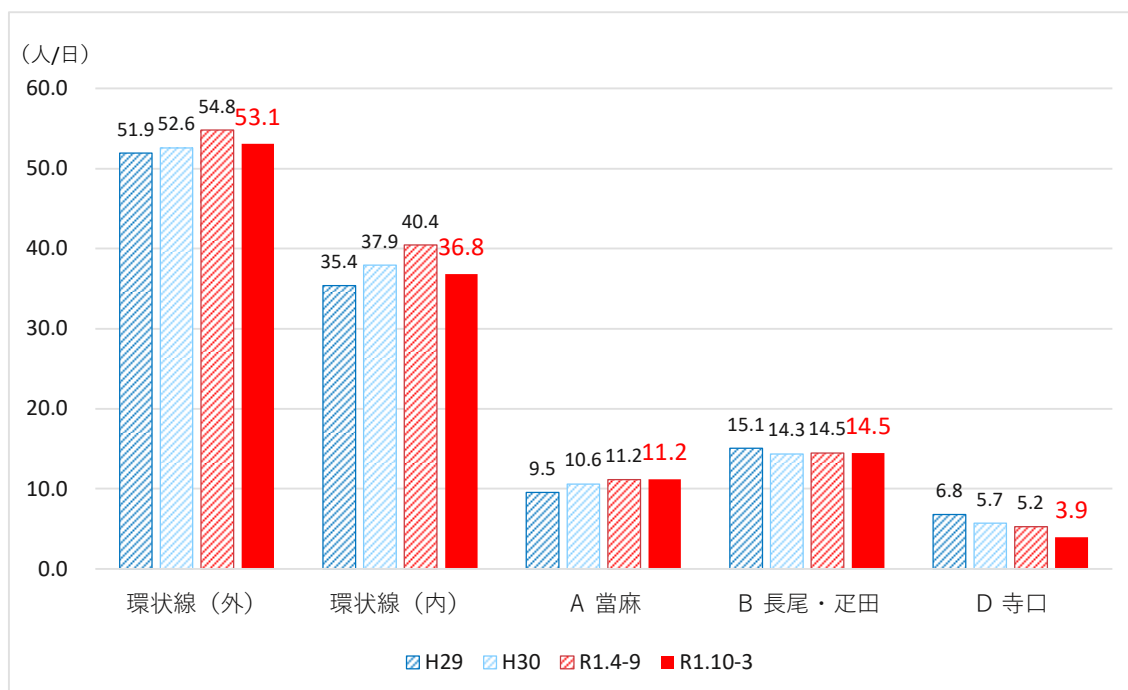


図 1-1 年度別の利用者数の推移

※利用者数は、乗車数+降車数の平均値（以下、同様）

2. 月別の推移

月別の1日あたり平均利用者数は次のとおりである。

- ・環状線ルートの外回りは、4月や11月頃に利用が多く、9月や1月頃に利用が少なくなる傾向にあった。ダイヤ改正後は例年よりも利用はやや多かったが、2～3月は利用が減少した。
- ・環状線ルートの内回りは、4月や11月頃に利用が多く、7～9月頃に利用が少なくなる傾向にあった。ダイヤ改正後は例年の平均ほどの利用であったが、2～3月は利用が減少した。

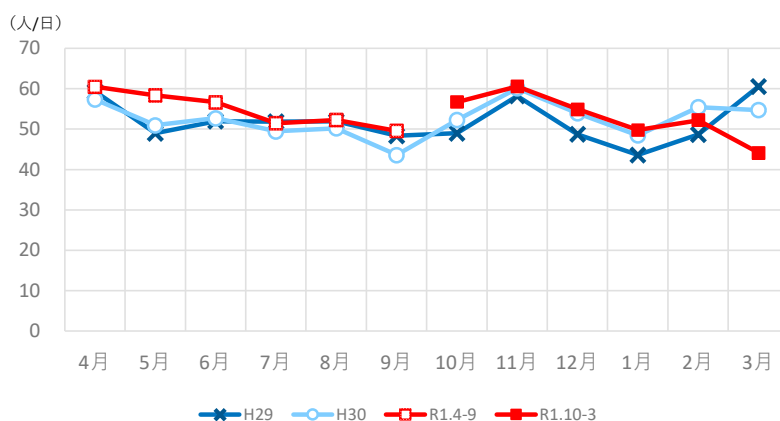


図 2-1 月別の利用者数の推移（環状線ルート外回り）

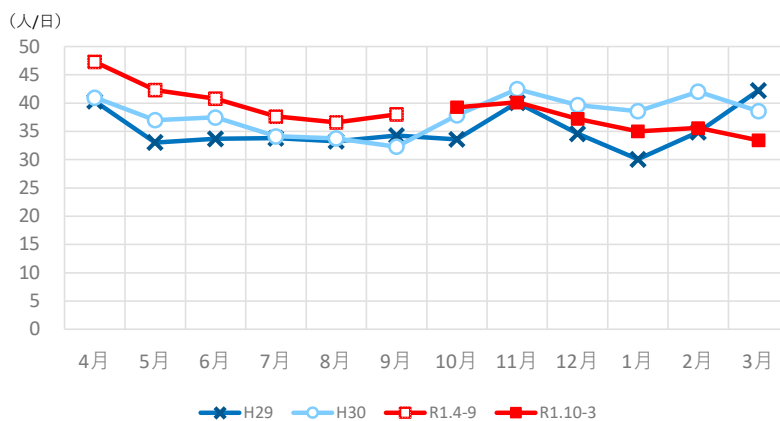


図 2-2 月別の利用者数の推移（環状線ルート内回り）

- ・ミニバスA當麻ルートは8～9月頃に利用が多く、4～5月頃に利用が少なくなる傾向にあった。ダイヤ改正後は例年と同程度の利用があり、2～3月は利用が増加した。
- ・ミニバスB長尾・疋田ルートは4～6月頃に利用が多く、9～10月頃に利用が少なくなる傾向にあった。ダイヤ改正後は例年と同程度の利用があったが、3月は利用が減少した。
- ・ミニバスD寺口ルート8～10月頃に利用が多く、11～2月頃に利用が少なくなる傾向にあった。ダイヤ改正後は例年よりも利用は少ない傾向にある。

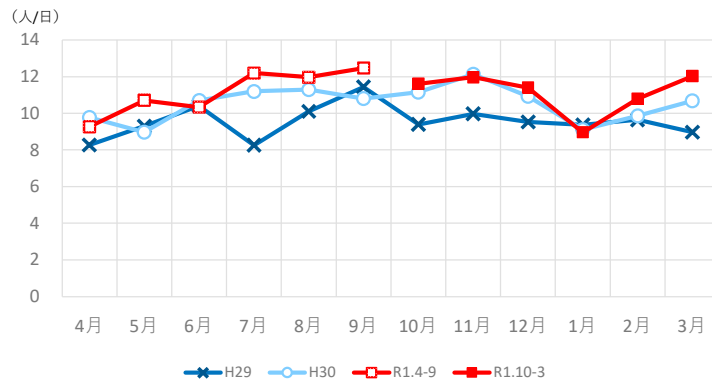


図 2-3 月別の利用者数の推移 (ミニバスA 當麻ルート)

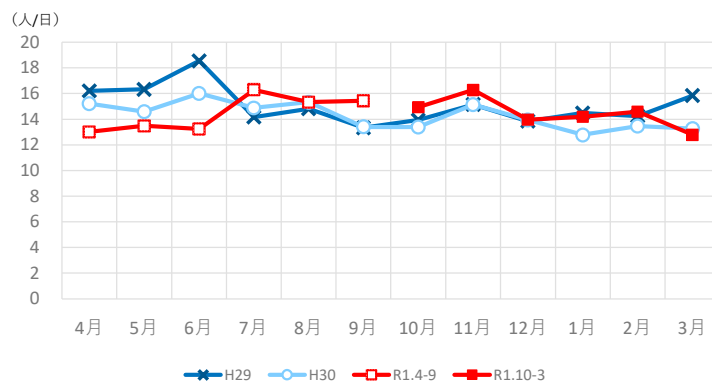


図 2-4 月別の利用者数の推移 (ミニバスB 長尾・疋田ルート)

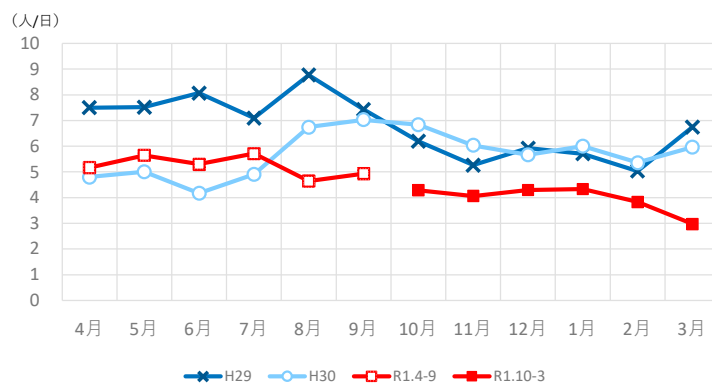


図 2-5 月別の利用者数の推移 (ミニバスD 寺口ルート)

3. バス停別の利用状況

バス停別の1日あたり平均乗降客数は次のとおりである。

ルート				停留所名 (R1.10~)	旧停留所名 (~R1.9)	H29	H30	R1.4-9	R1.10-3	R1下/H30
環	A	B	D			日平均	日平均	日平均	日平均	日平均
●	●	●		ゆうあいステーション	ゆうあいステーション	53.8	52.3	51.4	50.6	96.8%
●				高田市立病院前	高田市立病院前	18.0	17.8	20.3	16.1	90.5%
●	●	●		當麻庁舎	當麻庁舎	16.0	13.9	13.2	13.4	96.7%
●		●		尺土駅前	尺土駅南口	13.4	12.1	13.6	13.0	107.4%
●				尺土北	尺土駅	10.2	10.5	11.7	10.5	100.5%
●		●		磐城駅	磐城駅	8.0	9.3	9.4	7.7	83.2%
●				近鉄新庄駅	近鉄新庄駅	5.6	7.8	8.7	7.6	97.9%
●	●	●		當麻観光駐車場	當麻観光駐車場	7.9	9.1	8.2	7.2	79.3%
●			●	いきいきセンター前	いきいきセンター前	10.5	9.0	8.8	6.4	71.1%
●				イトーピア集会所	イトーピア集会所	6.6	7.6	7.4	6.3	82.7%
●				忍海	忍海	5.5	6.4	6.7	6.2	97.1%
●		●		磐城第2保育所前東	磐城第2保育所前東	6.1	6.6	6.6	5.4	82.3%
●				新庄駅前通り	新庄駅前通り	4.7	4.9	5.0	4.8	97.8%
●			●	道の駅かつらぎ	道の駅かつらぎ	4.8	5.4	5.9	4.7	86.4%
●		●		木戸	木戸	4.6	4.1	5.4	4.6	113.2%
●				屋敷山公園	屋敷山公園	5.6	4.3	4.6	4.5	105.7%
●				忍海駅	忍海駅	2.9	3.2	3.0	4.4	137.6%
●				イトーピア上	イトーピア上	6.0	6.4	7.4	4.1	63.8%
●				西室北	西室北	2.6	4.2	5.3	3.8	91.6%
●				ウェルネス新庄	ウェルネス新庄	3.8	3.9	4.7	3.7	94.9%
●				歴史博物館前	歴史博物館前	3.2	3.3	2.9	3.1	94.6%
		●		尺土公民館	尺土公民館	3.1	2.8	2.3	2.9	102.1%
●				葛木東	葛木東	2.2	2.6	2.6	2.8	105.6%
●				竹内	竹内	1.6	2.7	3.7	2.8	101.6%
●		●		疋田フルール東	疋田フルール東	2.4	2.4	2.0	2.6	108.1%
	●			今在家公民館	今在家公民館	1.6	1.9	1.7	2.6	136.7%
●				吉本病院前		-	-	-	2.5	-
●				兵家	兵家	3.0	2.5	2.6	2.5	99.3%
	●			当麻寺駅前	当麻寺駅前	1.9	2.4	2.8	2.4	101.1%
●				大和新庄駅	大和新庄駅	2.7	2.9	4.2	2.0	70.5%
		●		東和苑コミセン	東和苑コミセン	1.9	2.1	2.3	2.0	94.8%
			●	新庄庁舎前	新庄庁舎前	6.1	5.1	5.4	1.8	34.6%
●				北花内	北花内	2.1	2.2	2.2	1.7	78.6%
●	●			J A 当麻北支店	J A 当麻北支店	2.1	2.4	2.0	1.7	69.6%
●				如意	如意	1.1	1.0	1.2	1.4	136.9%
	●			二上神社口駅前		-	-	-	1.3	-
		●		疋田公民館	疋田公民館	1.1	1.4	1.2	1.1	83.0%
●				疋田本郷東	疋田本郷東	1.1	0.9	1.6	1.1	122.7%
●				鈴原	鈴原	0.6	0.7	0.9	1.1	148.4%
			●	弁之庄公民館	弁之庄公民館	2.7	2.2	1.7	1.0	44.9%
●				西辻	西辻	0.7	0.4	0.4	1.0	228.7%
●				社会教育センター	社会教育センター	0.7	0.5	0.6	1.0	193.0%
	●			加守南池	加守南池	0.2	0.2	0.3	1.0	404.4%
	●			新在家公民館	新在家公民館	1.0	0.7	0.9	0.9	136.2%
●				当麻イトーピア	当麻イトーピア	1.6	1.5	1.2	0.8	56.8%
		●		兵家駐車場	兵家駐車場	0.6	0.6	0.6	0.7	124.6%
●		●		葛木	葛木	0.7	0.8	0.7	0.7	88.4%
		●		長尾神社前	長尾神社前	0.8	1.0	0.7	0.7	68.2%
			●	消防車庫前	消防車庫前	0.4	1.0	0.8	0.7	72.6%
			●	寺口北	寺口北	1.3	0.6	1.1	0.7	122.1%
●				社会教育センター前	社会教育センター前	0.4	0.3	0.4	0.6	184.5%
		●		兵家南	兵家南	0.8	0.5	0.3	0.5	113.6%
		●		八川公民館	八川公民館	0.4	0.4	0.3	0.5	138.8%
	●			ふたかみパーク當麻	ふたかみパーク當麻	0.3	0.3	0.4	0.4	131.4%
	●			當麻寺	當麻寺	0.5	0.6	0.5	0.4	67.2%
●				太田	太田	0.4	0.3	0.4	0.4	134.9%
		●		大畑	大畑	0.4	0.5	0.3	0.3	63.3%
			●	寺口駐車場	寺口駐車場	0.2	0.1	0.2	0.3	199.2%
●				柿本	柿本	0.3	0.5	0.3	0.3	53.2%
		●		伊麻公園前	伊麻公園前	1.2	1.0	0.3	0.2	24.2%
		●		健康福祉センター西	健康福祉センター西	0.6	0.6	0.7	0.2	37.4%
	●			加守東	加守東	0.6	0.6	0.5	0.2	36.4%
		●		中戸南	中戸南	0.2	0.2	0.2	0.1	80.1%
	●			染野公民館	染野公民館	0.3	0.3	0.5	0.1	54.1%
		●		新庄小学校西	新庄小学校西	0.3	0.4	0.3	0.1	29.4%
●				葛城消防署	葛城消防署	0.3	0.2	0.1	0.1	57.8%
●				西室	西室	0.2	0.4	0.1	0.1	29.3%
		●		大屋コミセン	大屋コミセン	0.3	0.3	0.1	0.1	21.8%
		●		中戸	中戸	0.1	0.1	0.2	0.1	60.5%
		●		北道穂コミセン	北道穂コミセン	0.2	0.1	0.0	0.0	48.4%

※RI下：R1.10~3月

※水色：RI下/H30の上位5項目、桃色：RI下/H30の下位5項目

令和元年10月のダイヤ改正で変更のあったバス停などの利用状況は次のとおりである。

3.1. 環状線ルート

- ・環状線ルートの外回りは、ゆうあいステーションなどで増加、磐城駅や高田市立病院前などで減少。
- ・環状線ルートの内回りは、ウェルネス新庄などで増加、高田市立病院前やイトーピア上などで減少。

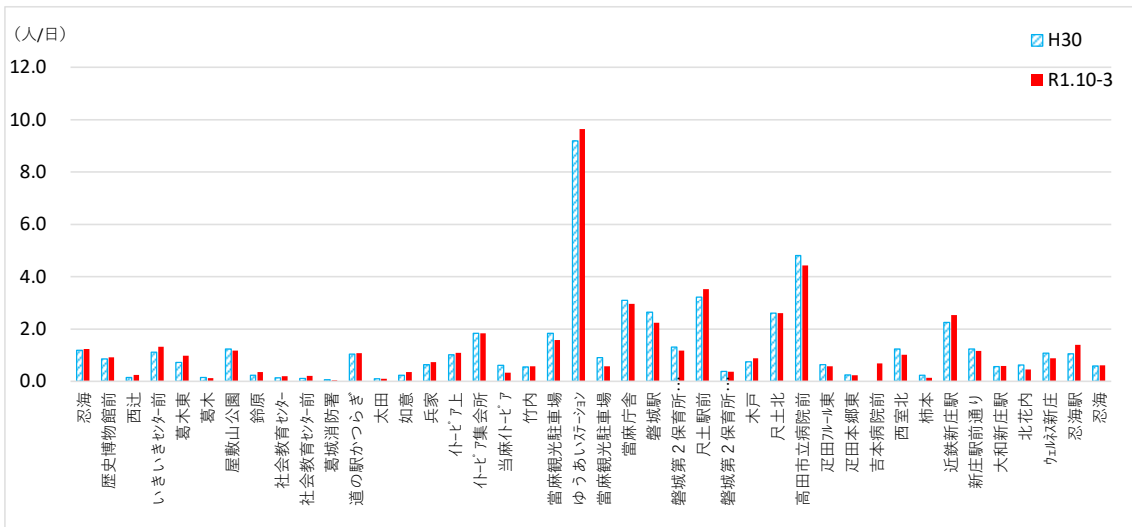


図 3-1 バス停別の利用者数の推移（環状線ルート外回り）

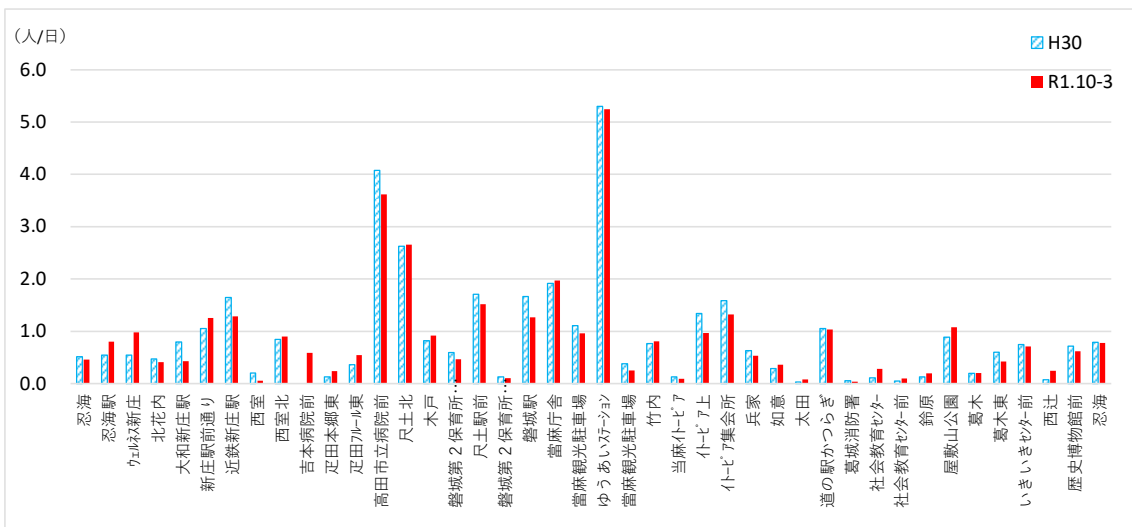


図 3-2 バス停別の利用者数の推移（環状線ルート内回り）

3.2. ミニバスA 當麻ルート

- ・ミニバスA 當麻ルートは、加守南池などで増加、JA 當麻北支店などで減少。
- ・新設した二上神社口駅前は、1日あたりの平均利用者数は0.6人程度であり、3月は利用が減少した。

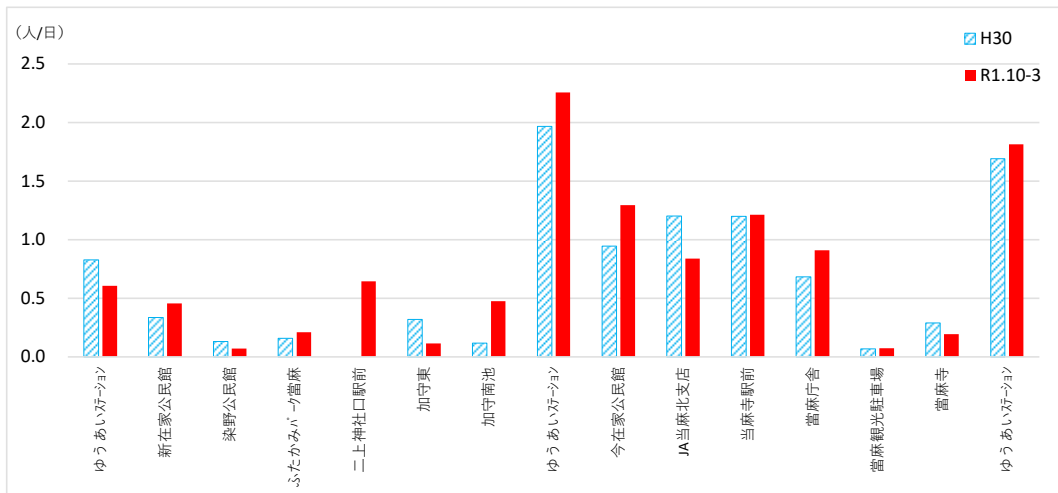


図 3-3 バス停別の利用者数の推移 (ミニバスA 當麻ルート)

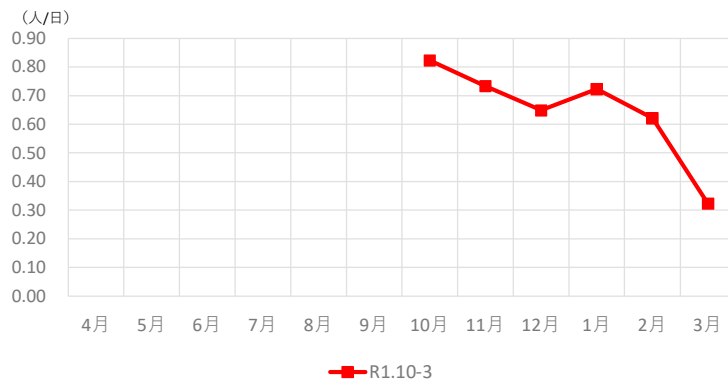


図 3-4 二上神社口駅前の利用者数の推移 (新設バス停)

3.3. ミニバスB長尾・足田ルート

- ・ミニバスB長尾・足田ルートは、尺土駅前などで増加、伊麻公園前などで減少。
- ・今までミニバスC兵家・中戸ルートを走行していた兵家駐車場と兵家南は、1日あたりの平均利用者数は増加している（月別にみても、増加している月が多い）。

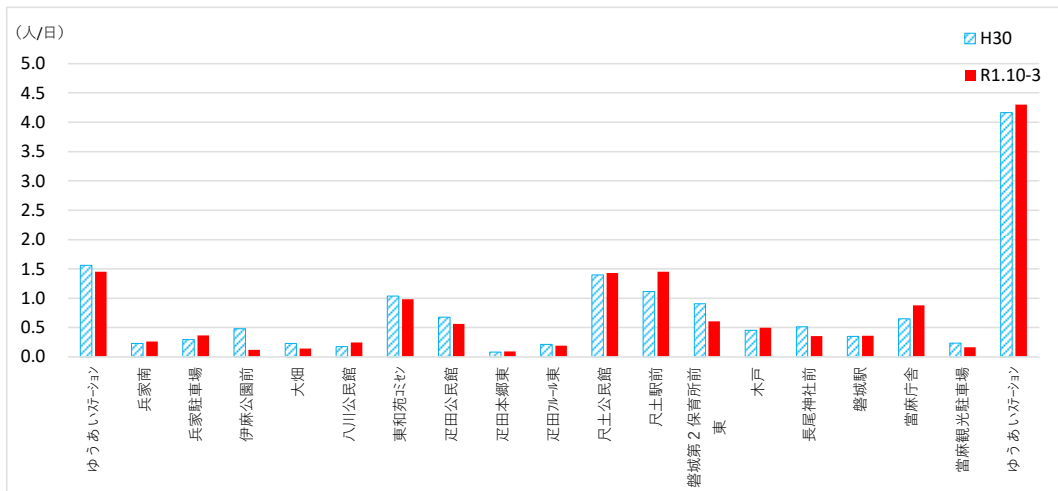


図 3-5 バス停別の利用者数の推移 (ミニバスB長尾・足田ルート)

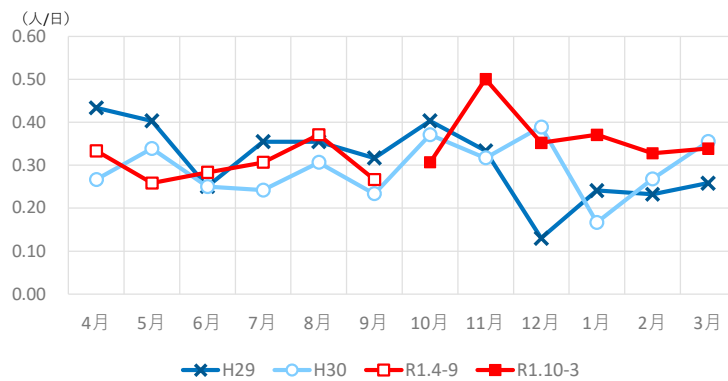


図 3-6 兵家駐車場の利用者数の推移 (走行ルート変更)

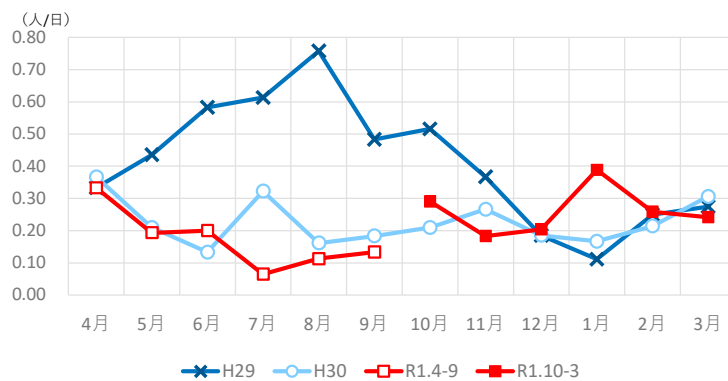


図 3-7 兵家南の利用者数の推移 (走行ルート変更)

3.4. ミニバスD寺ルート

- ・ミニバスD寺ルートは、寺口北などで増加、弁之庄公民館などで減少。
- ・今までミニバスC兵家・中戸ルートを走行していた中戸は、1日あたりの平均利用者数は減少している（1~2月の利用が少ないことが影響している）。

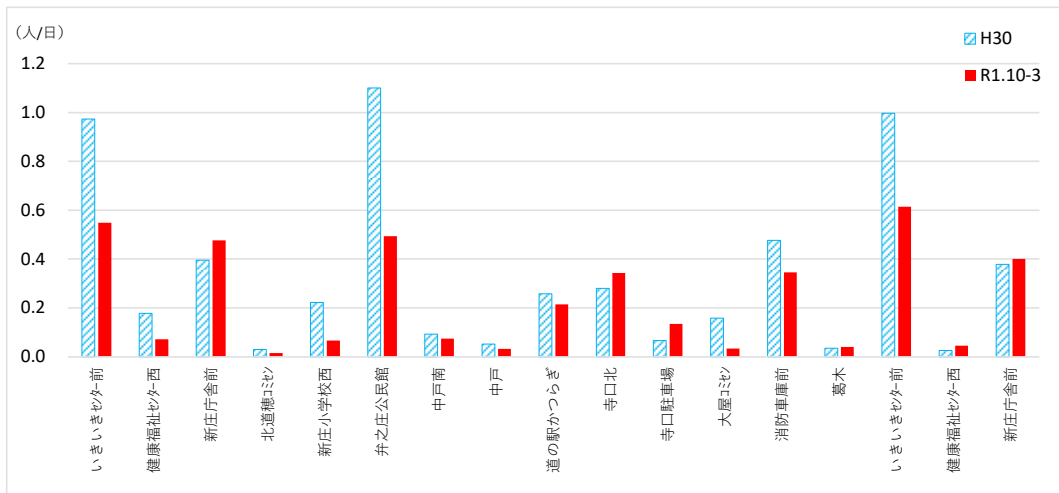


図 3-8 バス停別の利用者数の推移 (ミニバスD寺ルート)

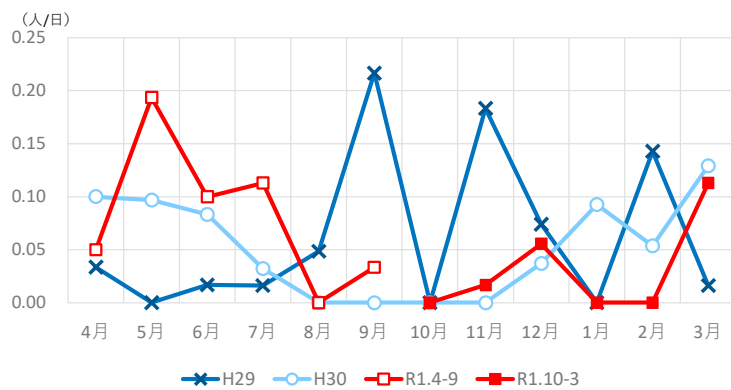


図 3-9 中戸の利用者数の推移 (走行ルート変更)

3.5. 高田市立病院前

病院敷地内への乗り入れを検討している高田市立病院前の利用状況は次のとおりである。

- ・高田市立病院前バス停は、環状線ルート外回りと環状線ルート内回りがそれぞれ5便ずつ運行している。
- ・利用の多い便は、内回り2便目と3便目、外回り2便目と3便目である。内回りは乗車する方が多く、外回りは降車する方が多い。
- ・多くの便で、平成29年度の状況から減少傾向にある。

高田市立病院前バス停の乗降別ダイヤ別利用者数（人/日）

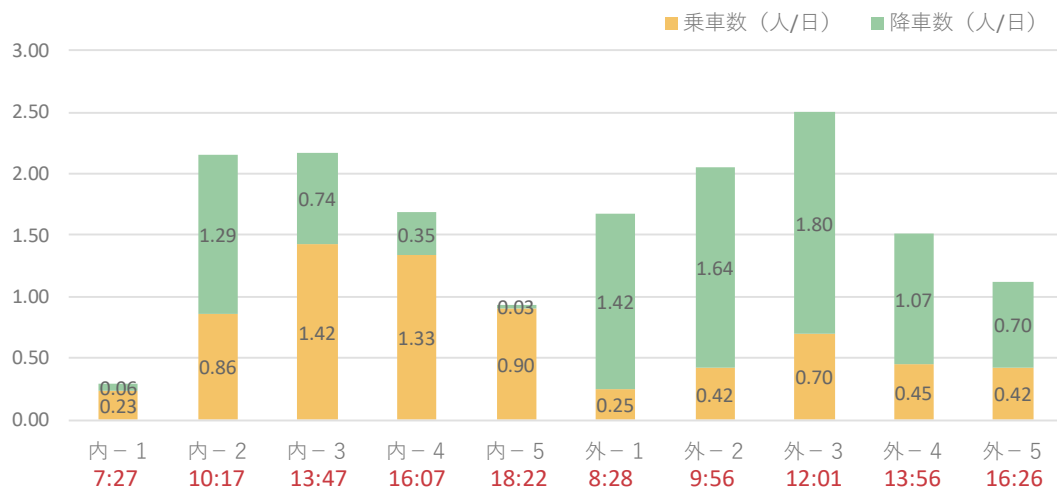


図 3-10 便別の利用者数の状況 (R1.10~3月)

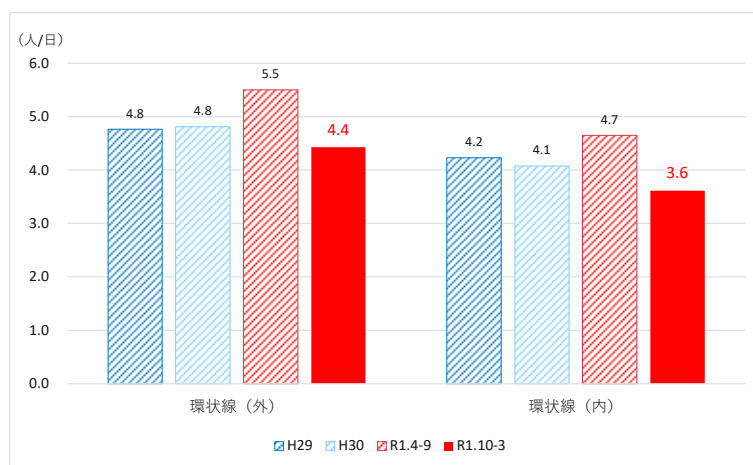


図 3-11 年度別の利用者数の推移（環状線ルート合計）

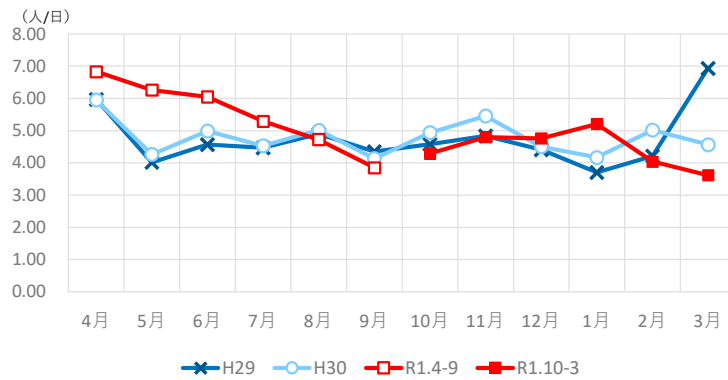


図 3-12 月別の利用者数の推移 (環状線ルート合計)

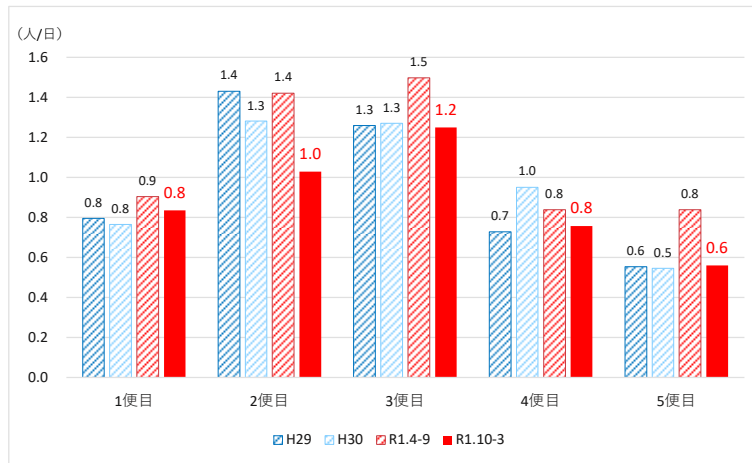


図 3-13 年度別便別の利用者数の推移 (環状線ルート外回り)

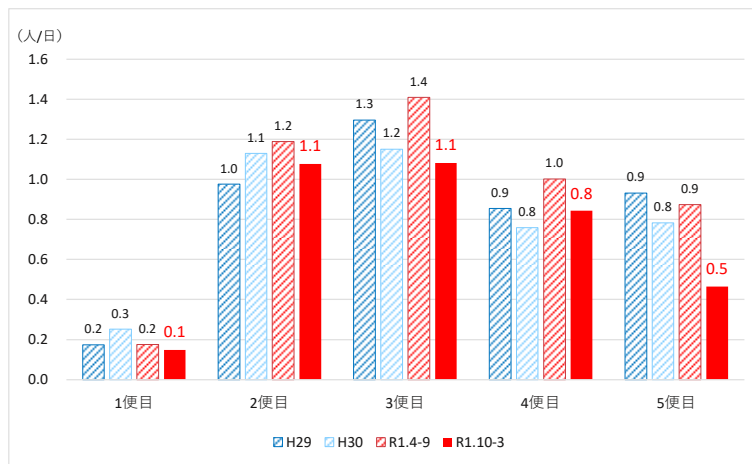


図 3-14 年度別便別の利用者数の推移 (環状線ルート内回り)