



當麻第1保育所説明会

説明会の内容は、現時点での内容です。

令和4年8月27日(土)
葛城市こども未来創造部 こども未来課

説明項目

- ・ 葛城市における保育の課題と対策等
- ・ 當麻第1保育所の現状と今後の方向
- ・ 當麻第1保育所の入所案内
- ・ 社会福祉法人 裕愛会 学校法人「誠華学園」について
- ・ 認定こども園について



葛城市における保育の課題と対策

1. 待機児童対策

ソフト・ハード両方の施策で、早期の待機児童解消を図る。

- ・潜在保育士登録再就職事業（R2～実施）
- ・小規模保育事業の誘致（R3公募、R4開所）
- ・磐城幼稚園の認定こども園（R4開園）
- ・民設民営「幼保連携型認定こども園」事業（R6開園予定）

2. 老朽化保育施設対策

- ・磐城第1保育所 ⇒ 磐城認定こども園に移行（R6.4予定）
- ・當麻第1保育所 ⇒ 令和10年3月末をもって閉所予定

【課題1】待機児童をどのように解消するか

《現状》

1. 葛城市の待機児童の状況

《※各年度数値は県公表の各4月1日現在の数値を記載》

	H29年度 (2017)	H30年度 (2018)	R元年度 (2019)	R2年度 (2020)	R2年度 (2020.10月)	R2年度 (2021.3月)	R3年度 (2021)
0歳児	1	2	0	12	26	33	6
1～2歳児	1	4	4	16	16	16	16
3歳以上児	0	0	0	0	0	0	0
合計	2	6	4	28	42	49	22

- ・0～2歳児において待機児童が出ています。
- ・R2年度の待機児童数は、4月1日現在で28人、10月で42人、3月で49人でした。
R3年度の待機児童数は、4月1日現在では22人となっていますが、今後、出産・転入などにより、年度末時点の待機児童数は増加する見込みです。

2. 葛城市の幼児教育・保育ニーズの状況

《保育ニーズ》

○保育所(園)は6か所あり、**保育士の確保※と定員弾力化**(認可定員を超過して入所できるようにすること)により、**受入れ人数を増やしてきましたが、待機児童が生じている状況です。** 【図1】

○また、令和元年(2019年)10月から**幼児教育・保育の無償化**も始まり、**保育士や施設の不足が課題**となっています。

※保育士の確保を図るため「葛城市潜在保育士再就職等支援(登録)事業」を実施(R2年度～新規事業)

※公立保育所3園ともリズム室を保育室に改修し受入れキャパの拡幅を行った

《教育ニーズ》

○市内の公立幼稚園は5か所あり、利用率は50%前後で推移しています。

	H29年度 (2017)	H30年度 (2018)	R1年度 (2019)	R2年度 (2020)	R3年度 (2021)
入園園児数	481	460	409	377	361
利用率(%)	62.47	59.74	53.11	48.96	45.13

【市内の保育所(園)】

公立3園・私立3園

※各年度4月1日現在

		H29年度 (2017)	H30年度 (2018)	R元年度 (2019)	R2年度 (2020)	R3年度 (2021)
定員数 (人)	公立	380	380	380	380	380
	私立	470	470	470	470	470
	計	850	850	850	850	850
入所児童数 (人)	公立	363	361	388	386	417
	私立	518	553	547	561	558
	計(増加人数)	881	914(+33)	935(+21)	947(+12)	975(+28)
	《弾力運用》	31	64	85	97	125
	0歳児	35	25	38	27	26
	1～2歳児	296	316	324	317	310
	3～5歳児	550	573	573	603	639
定員充足率 (%)	公立	95.5	95.0	102.1	101.6	109.2
	私立	110.2	117.7	116.4	119.4	118.7

【課題1】待機児童をどのように解消するか

《国の政策 その1》

平成27年4月1日より「子ども・子育て支援新制度」施行

0～2歳児の保育の受け皿として、小規模保育事業をはじめとする地域型保育事業※が新たに待機児童解消の施策に加わりました。

・地域型保育事業は、認可外保育事業ではなく、市町村による認可事業です。

1. 小規模保育事業(地域型保育事業の一つ)

- ・実施主体・・・市町村、民間事業者等
- ・許可定員・・・6～19人
 - ・保育実施場所等・・・施設、保育者の居宅、その他の場所
- ・3つの形態 (A型・B型・C型)がある。

型	職員数	職員資格	保育室等	給食
A型	保育所の配置基準+1名	保育士	0～1歳児：3.3㎡	・自園調理(連携施設からの搬入可) ・調理設備 ・調理員
B型	保育所の配置基準+1名	1/2以上が保育士	2歳児：1.98㎡	
C型	0～2歳児 3:1	家庭的保育者	0～1歳児：3.3㎡	

【課題1】待機児童をどのように解消するか

《国の政策 その2》 幼保一元化の動き

2. 幼保一元化の背景と幼保一元化施設『認定こども園』

近年では、女性の社会進出が進み、共働きの世帯が増えています。その影響により、保育所ニーズは増加し、全国的に待機児童が急増しました。

保育所は「定員オーバー」にもかかわらず、幼稚園は「定員割れ」という状態もみられ、このような両者の問題を解決すべく、幼保一体化施設として『認定こども園制度』が開始されました。

※認定こども園とは

教育する幼稚園的機能 + 保育する保育所的機能

教育・保育を一体的に行う施設で、両方の良さを併せ持つ施設

幼保一元化によるメリット・効果

メリット	内容
1. <u>待機児童の解消</u>	子育て世帯への支援の充実
2. <u>教育保育の機会の均等化</u>	保護者の就労状況により教育環境に違いが生じている現状を解消
3. <u>一貫した育成</u>	保護者の就労状況が変わっても大丈夫
4. <u>選択の幅の拡大</u>	利用者のニーズに即した保育が選択可
5. <u>幼稚園と保育所機能の統合的な活用</u>	それぞれの専門性を生かしつつ、互いの良さを併せ持つ施設運営ができる
6. <u>効率化の推進</u>	施設・運営体制の一体化で、施設管理や職員配置の効率化などが図れる

これより、
當麻第1保育所
について説明します

當麻第1保育所の現状

< 園舎 >

- ① 昭和52年建築(約45年が経過)し老朽化が進んでいる
- ② リズム室を保育室に改修しており保育施設に余裕がない
- ③ 将来的に安心安全な保育の提供に影響を及ぼす可能性が予測される

當麻第1保育所の今後の方向

現状を踏まえ検討した結果

★ 子どもの安全確保を最優先と考え



令和10年3月末をもって當麻第1保育所を閉所
する方向で検討しています。

今後の入所案内

<在園児の入所案内>

現在、入所されている全ての児童は卒園するまで、従来どおり當麻第1保育所をご利用いただけます。

<新入園児について>

新たに入所希望される0歳児は、令和10年4月には5歳児となり、當麻第1保育所で卒園できないことを、ご承知おきください。

これより、
社会福祉法人 裕愛会
学校法人「誠華学園」について
説明します。

誠華学園の教育・保育理念等

<令和6年4月に開園予定>

“ 當麻という自然豊かな環境で子どもたちの集う園を開園したい ”

【教育・保育理念】

- ・将来幸せになる子、伸びていく子を育てる

【教育・保育方針】

- ・ほめて育て長所伸展法
- ・幼児のころこそ本物を

【独自の取り組み】

- ・グループ保育による丁寧な保育で子どもたちの自主性を尊重
- ・行事の練習を通しての頑張る気持ちを醸成する
- ・現在葛城市で実施していない「**病児・病後児保育**」を実施予定

誠華学園が開設する施設規模等

【場所】

- ・大字當麻地内

【駐車場】

- ・約60台の駐車場を予定

【受入れ人数】

- ・定員は、165名

0歳児	1歳児	2歳児	3歳児	4歳児	5歳児
15名	24名	24名	34名	34名	34名

【工事】

- ・建築は、令和5年度に完了予定

グループ概要

	法人	運営区分	名称	定員	職員数
1	学校法人 誠華学園	幼保連携型 認定こども園	せいか幼稚園	320名	76名
2	社会福祉法人 裕愛会	幼保連携型 認定こども園	せいか保育園	135名	39名
3	社会福祉法人 裕愛会	幼保連携型 認定こども園	旭ヶ丘せいか 保育園	135名	39名
4	社会福祉法人 裕愛会	幼保連携型 認定こども園	ふたかみの森 せいか子ども園	90名	36名
5	学校法人 誠華学園	小規模保育施設	志都美せいか ナーサリー	19名	7名
6	学校法人 誠華学園	小規模保育施設	新庄せいか ナーサリー	19人	8名
7	学校法人 誠華学園	学童保育	保育園Seika after school	58名	8名
8	学校法人 誠華学園	小規模保育施設	志都美せいか ナーサリー	19名	7名
9	社会福祉法人 裕愛会	児童発達支援事業	せいかエデュケ アルーム	10名	3名

これより、
一般的な認定こども園について
説明します。

認定こども園とは

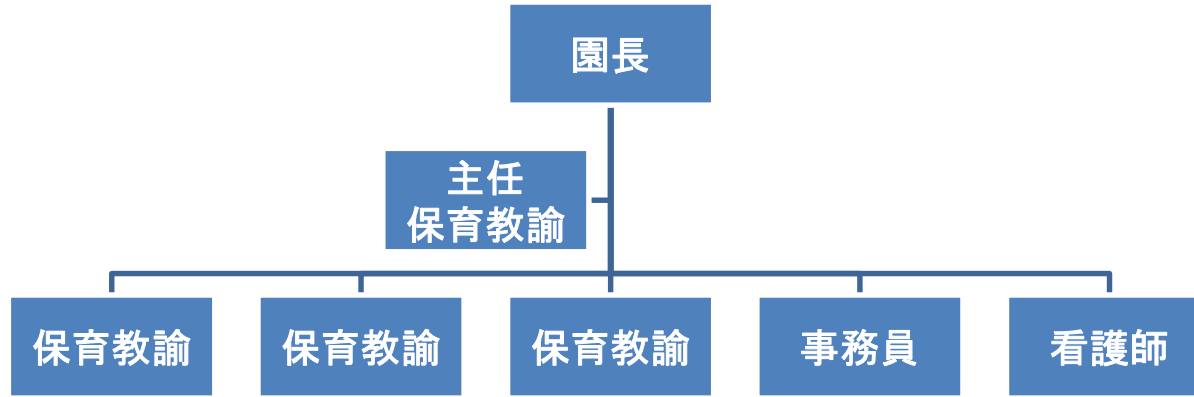
- ◆ 認定こども園は、幼稚園と保育所の機能を併せ持った幼保施設
- ◆ 幼稚園児（1号認定）保育所児（2号認定）の3歳～5歳の子どもは「こども園」のなかで同じカリキュラムで教育・保育を受けます。
- ◆ 0歳～2歳児（3号認定）は保育所と同じカリキュラムで保育を受けます。
- ◆ 保護者の就労の有無にかかわらず「こども園」に入園できます。
- ◆ 保護者の就労に変化があっても、通いなれた園を継続して利用できます。 ⇒⇒⇒ これが「認定こども園」です。

認定こども園の教育・保育

幼稚園	保育所	こども園
<p>「幼稚園教育要領」では、教育課程におけるねらいやその内容が中心</p> <p>※園では年齢ごとの集団活動(遊び)による学びを実施</p>	<p>「保育所保育指針」では、保育のガイドラインに則して、</p> <p>①0歳～2歳児は、個々の遊びと集団遊びによる学びを実施</p> <p>②3歳児からは、年齢ごとの集団活動(遊び)による学びを実施</p>	<p>「幼保連携型認定こども園教育・保育要領」では、教育と保育が一体的に行われるように教育要領と保育指針の整合性を図り、その要領と指針に示されていることを基に、カリキュラムやその他の教育、保育の内容の基準を示している。</p> <p>※年齢ごとの集団活動(遊び)による学びを実施</p>

すべて内容的には同じです。

認定こども園の先生



- こども園では、職員全員が連携して子どもの育みに繋がります。
- 保育教諭の指導や研修等を実施し、日々変化する子どもの成長に適したカリキュラムやデイリープログラムを構築します。
- こども園の先生は、幼稚園と保育所の両方の資格を有する先生で「**保育教諭**」と言います。

国が示す一般的的な認定こども園の一日の流れ（参考）

時 間	1号認定 (幼稚園3歳～5歳)	2号認定 (保育所3歳～5歳)	3号認定 (保育所1歳～2歳)
7:30		早朝保育	早朝保育
8:30～9:00	登園	登園	登園
9:00～13:30	遊び(集団活動) 自発的活動 一斉活動 昼食	遊び(集団活動) 自発的活動 一斉活動 昼食・午睡準備・午睡	遊び(個々・集団活動) 昼食 午睡準備 午睡
13:30～14:00	降園準備・降園	午睡	午睡
14:00～16:00	預かり保育	午睡 おやつ(15:00) 遊び	午睡 おやつ(15:00) 遊び
16:00	降園準備・降園	降園準備・降園	降園準備・降園
16:00～19:00		長時間保育・延長保育 家庭的な遊び・降園	長時間保育・延長保育 家庭的な遊び・降園

これで説明をおわります。

ありがとうございました。